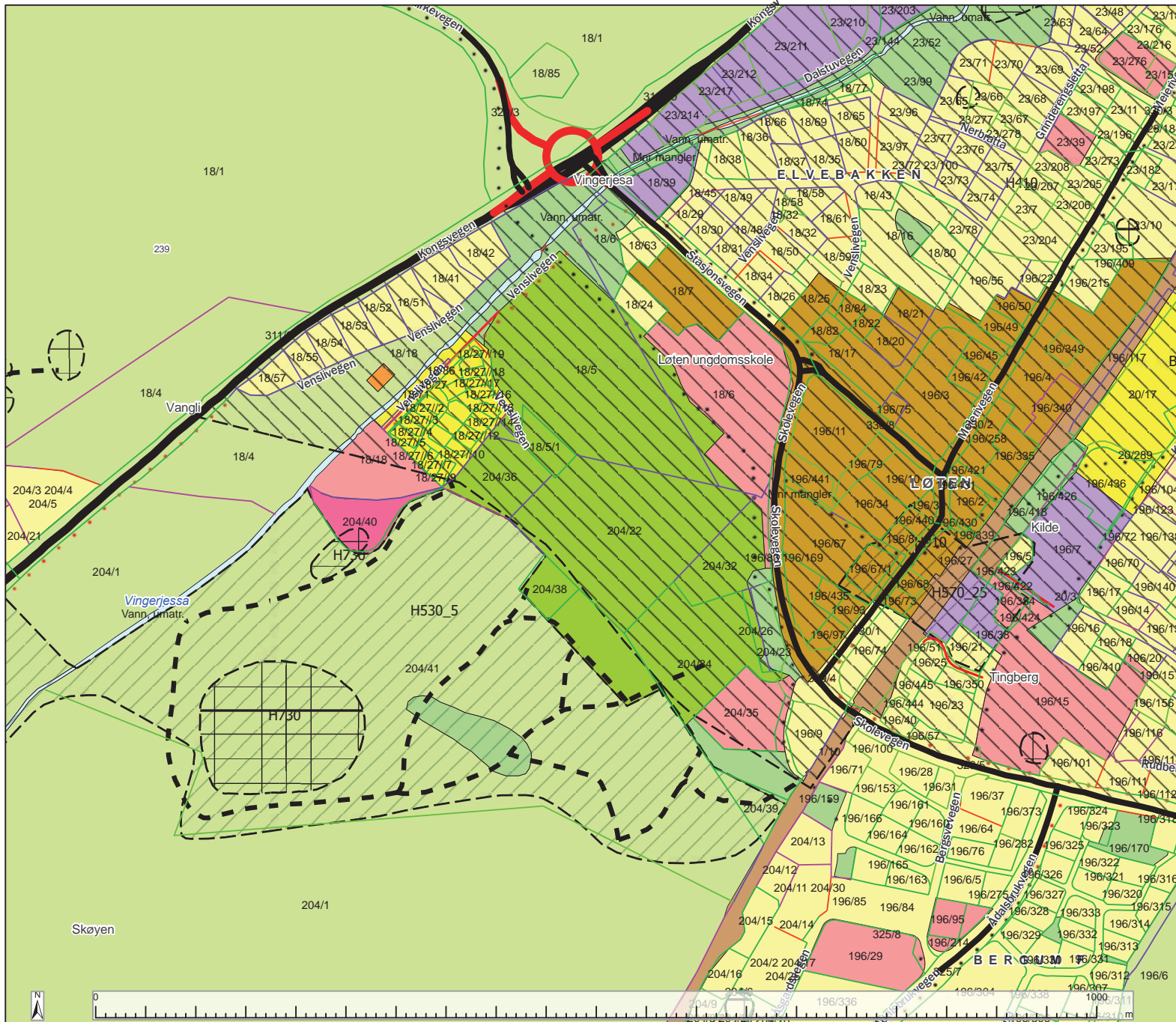


Dagens planstatus



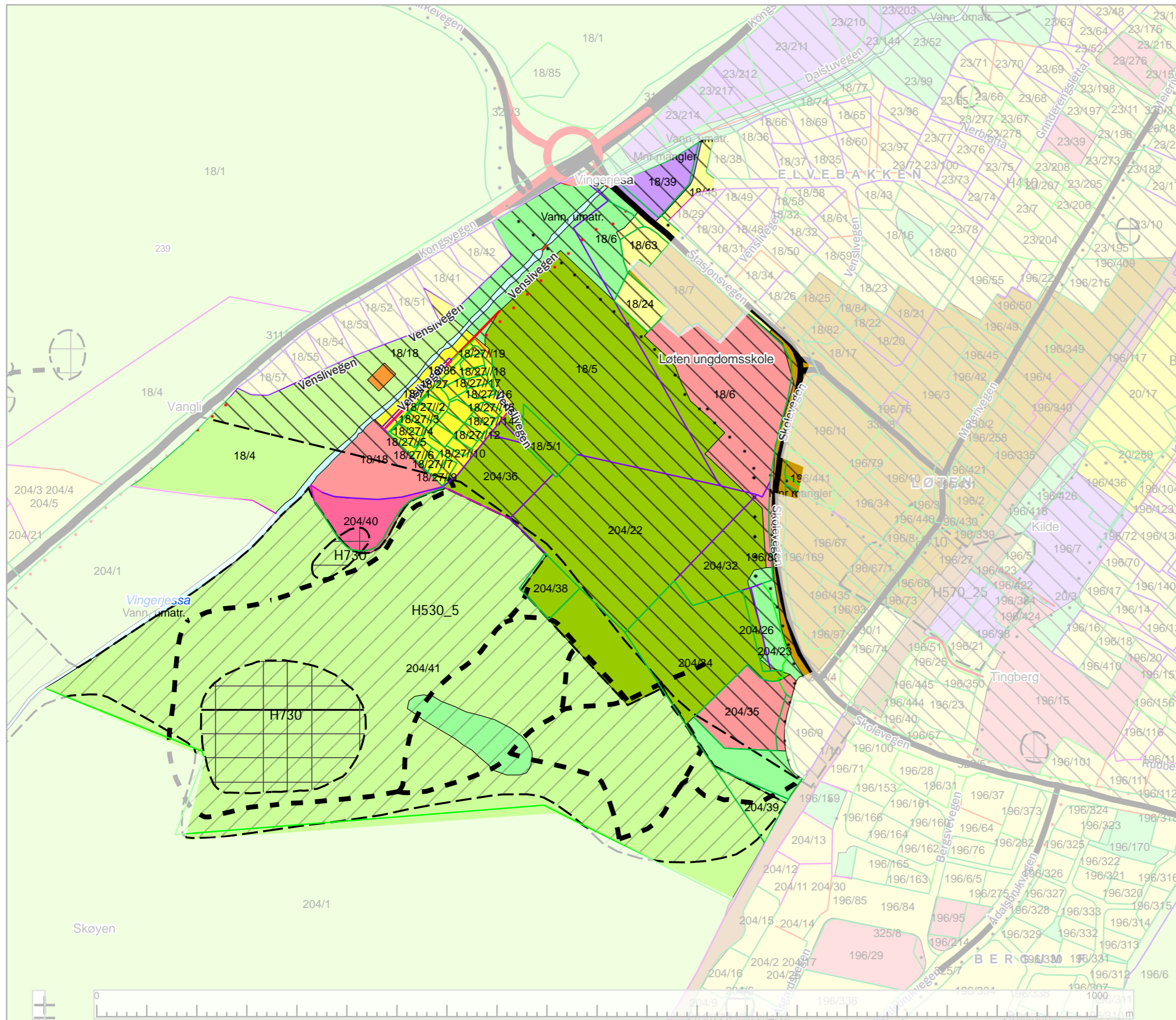
Tegnforklaring

noyaktighet

- Nøyaktig - <= 10 cm
- Middels nøyaktig - 11 - 30 cm
- Mindre nøyaktig - 31 - 199 cm
- Mindre - lite nøyaktig - 200 - 499 cm
- Unøyaktig - >= 500 cm

Eiendomsteig





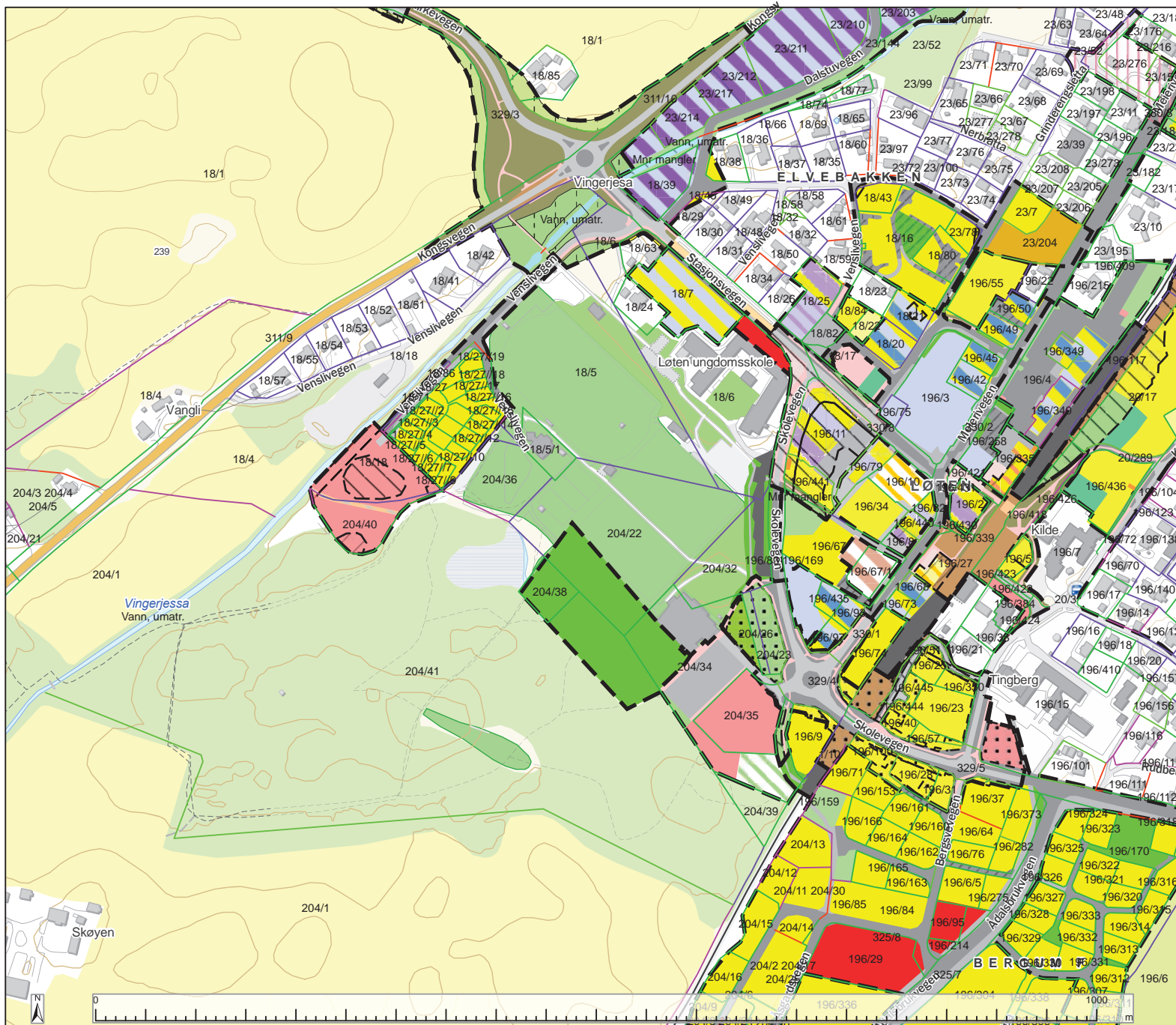
Tegnforklaring

nøyaktighet

- Nøyaktig - <= 10 cm
- Middels nøyaktig - 11 - 30 cm
- Mindre nøyaktig - 31 - 199 cm
- Mindre - lite nøyaktig - 200 - 499 cm
- Unøyaktig - >= 500 cm

Eiendomsteig



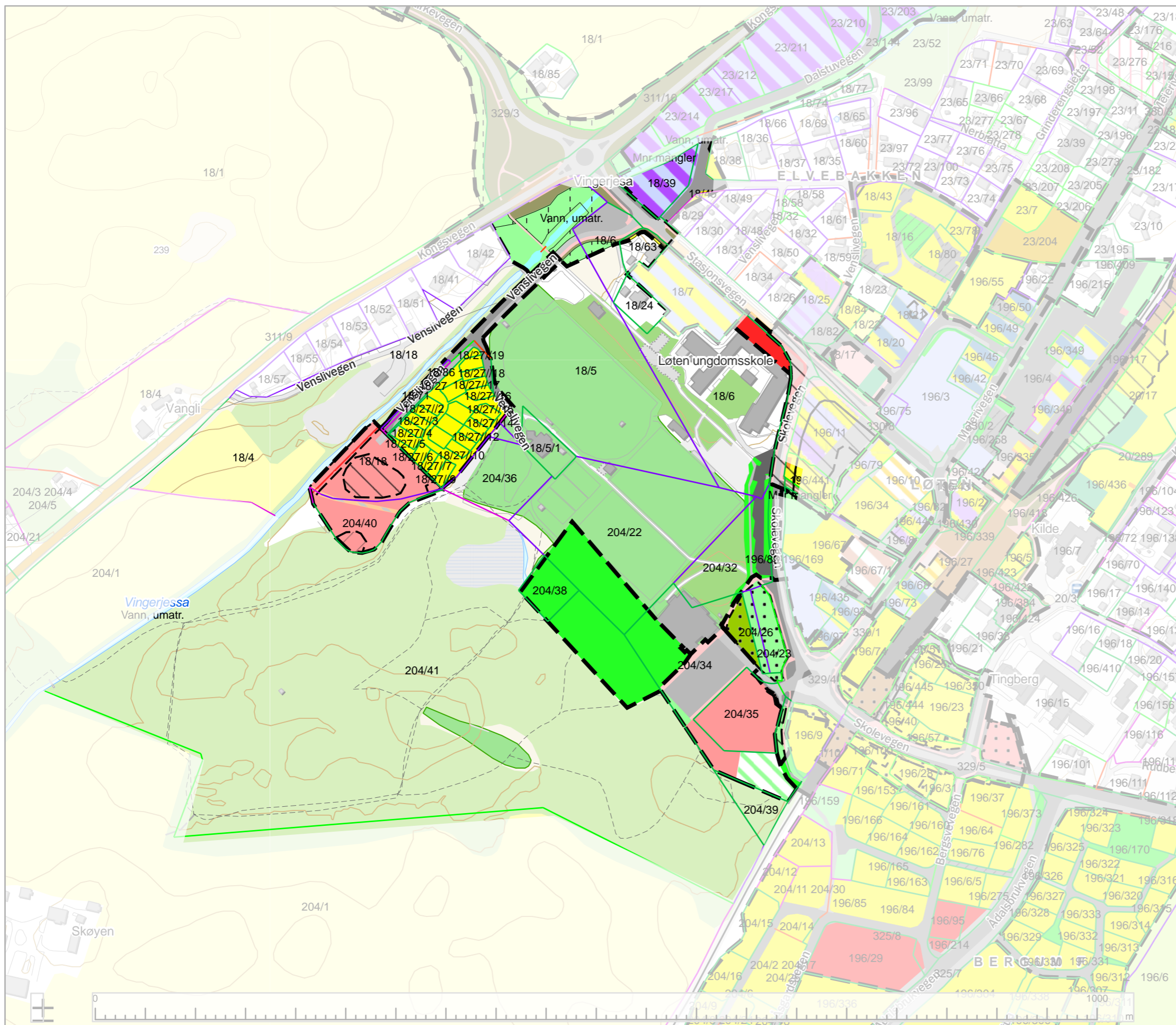


Tegnforklaring

noyaktighet

- Nøyaktig - <= 10 cm
- Middels nøyaktig - 11 - 30 cm
- Mindre nøyaktig - 31 - 199 cm
- Mindre - lite nøyaktig - 200 - 499 cm
- Unøyaktig - >= 500 cm

Eiendomsteig

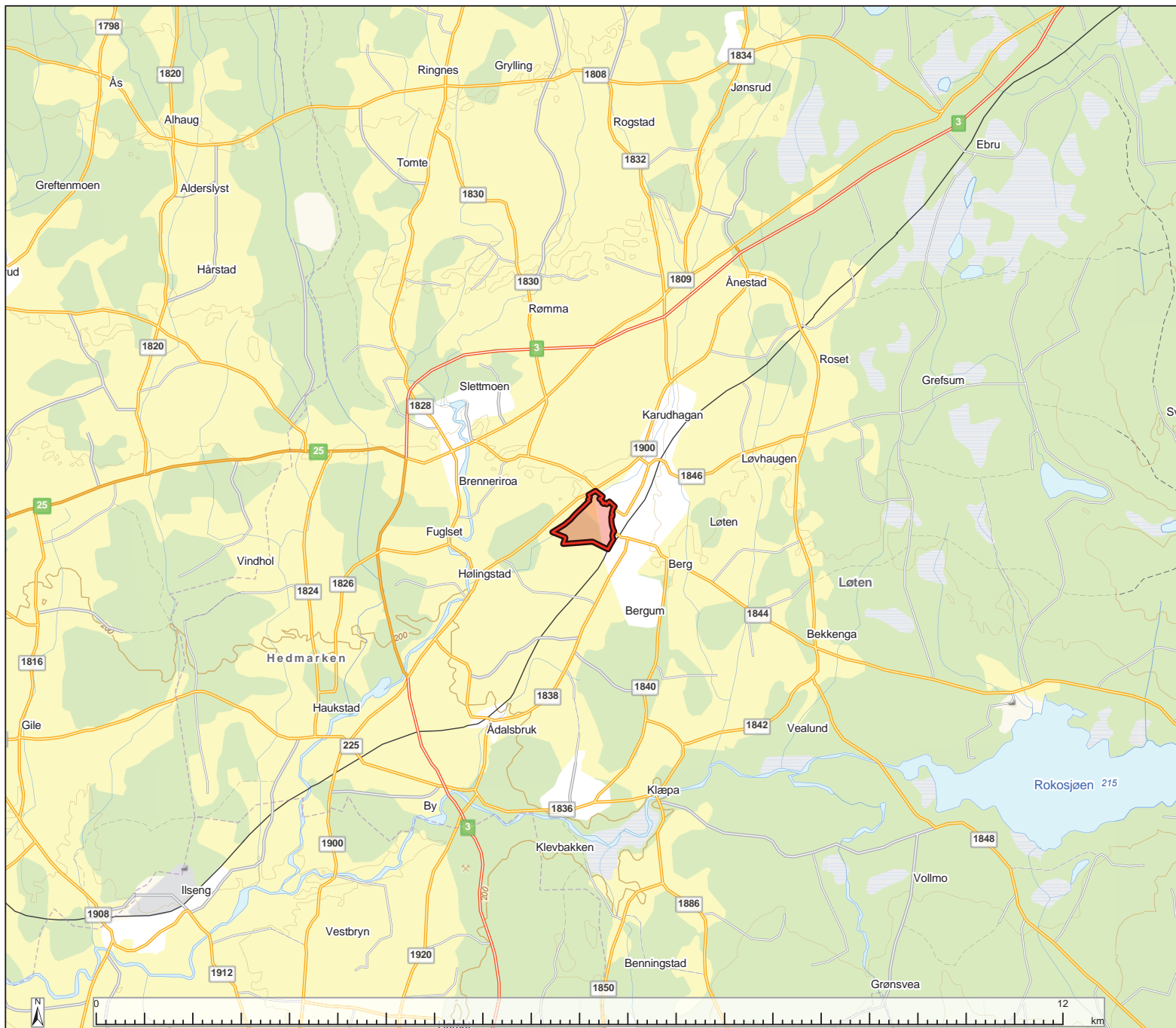


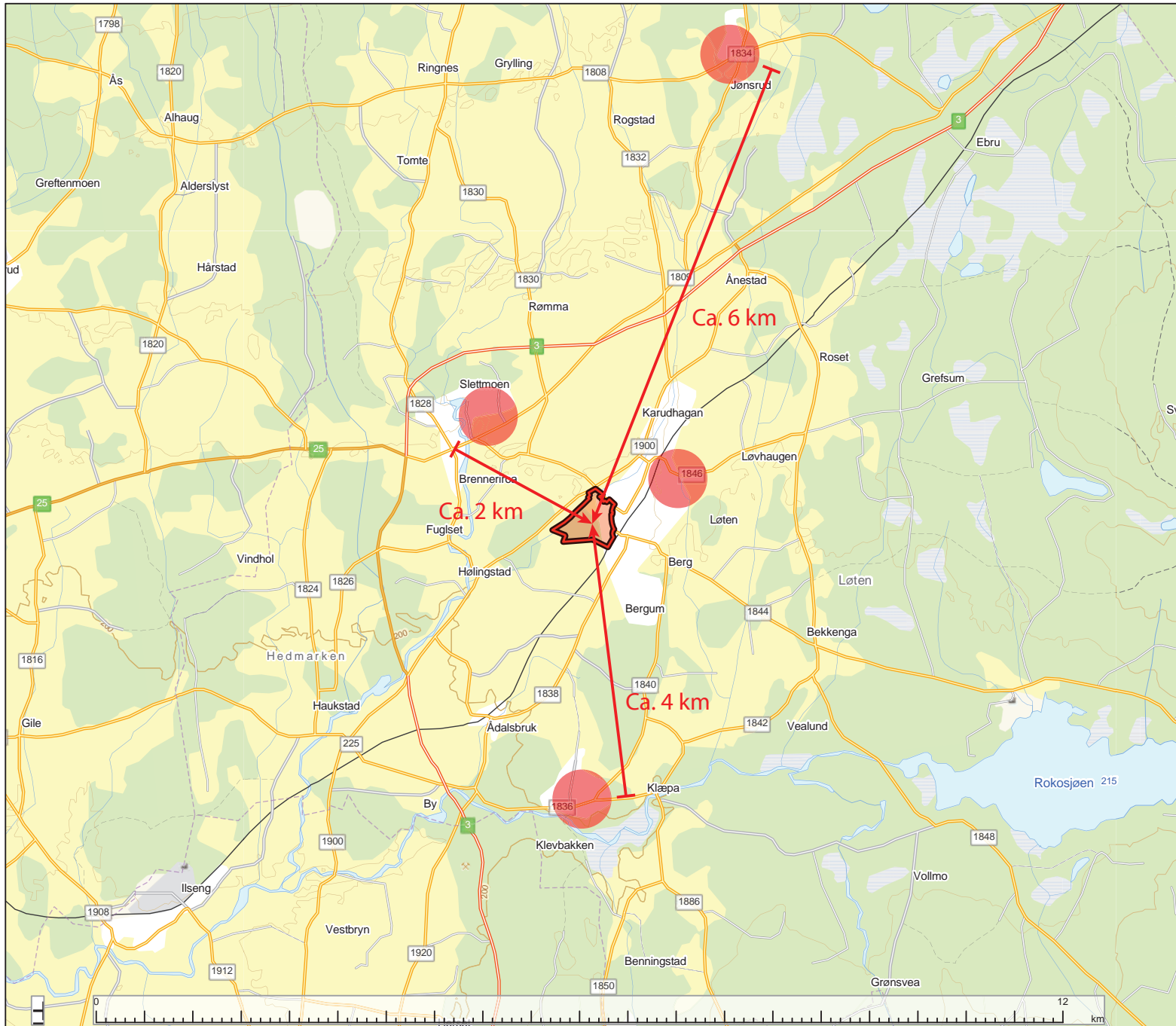
Tegnforklaring

nøyaktighet

- Nøyaktig - <= 10 cm
- Middels nøyaktig - 11 - 30 cm
- Mindre nøyaktig - 31 - 199 cm
- Mindre - lite nøyaktig - 200 - 499 cm
- Unøyaktig - >= 500 cm

Eiendomsteig



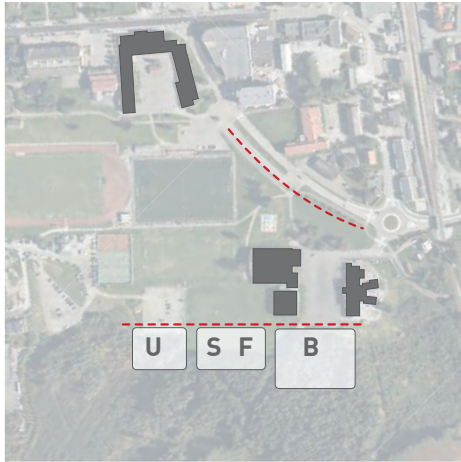


Behov for alternativsvurderinger?

ALTERNATIVER

UNGDOMSSKOLE - U
 BARNESKOLE - B
 FLERBRUKSHALL - F
 SVØMMEHALL - S

ALT. A



Ungdomsskole, idrettshall (svømmehall + flerbrukshall) og barneskole etableres, som separate bygg på søndre del av torgaksen. Byggene plasseres i skognær og rekreativ kontekst.

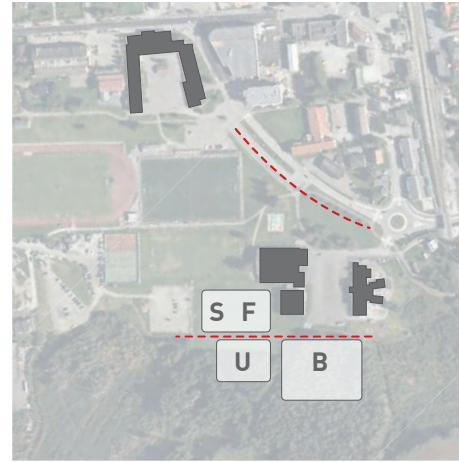
+ *helhetlig organisering med likeverdig adkomst*
 + *programbuffer mellom skolene*
 + *bevarer alle idrettsarealer*

- *bygger ned større skogsareal*

	TEK17-standard	Passivhusstandard
Prosjekt kostnad:	1.155.500.000nok	1.252.500.000nok
Kostnadsramme:	1.271.000.000nok	1.378.000.000nok

Totalt areal BTA:	19.500 kvm
Opparbeidet uteareal:	45.500 kvm

ALT. B



Ungdomsskole, idrettshall (svømmehall + flerbrukshall) og barneskole etableres, som separate bygg på hver side av torgaksen. Undervisningsbyggene plasseres i skognær og rekreativ kontekst og flerbrukshall plasseres i tilknytning til eksisterende idrettshaller.

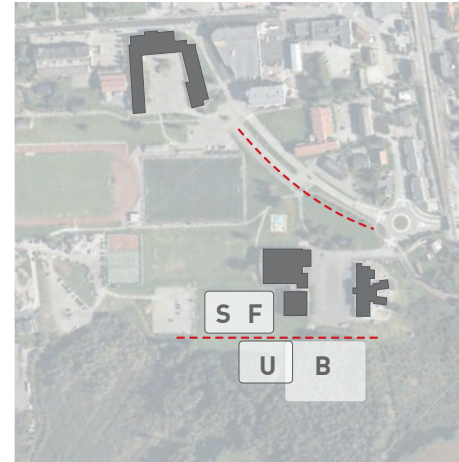
+ *bygger ned mindre skogsareal*
 + *sammenkobling til eks. idrettsanlegg*

- *ungdomsskolen blir mindre synlig i bybildet*
 - *redusert buffer mellom skolene*

	TEK17-standard	Passivhusstandard
Prosjekt kostnad:	1.145.500.000nok	1.242.500.000nok
Kostnadsramme:	1.260.000.000nok	1.367.000.000nok

Totalt areal BTA:	19.500 kvm
Opparbeidet uteareal:	44.500 kvm

ALT. C



Ungdomsskole, idrettshall (svømmehall + flerbrukshall) og barneskole etableres på hver side av torgaksen. Undervisningsbyggene bygges som et samlet bygg, plassert i skognær og rekreativ kontekst og flerbrukshall plasseres i tilknytning til eksisterende idrettshaller.

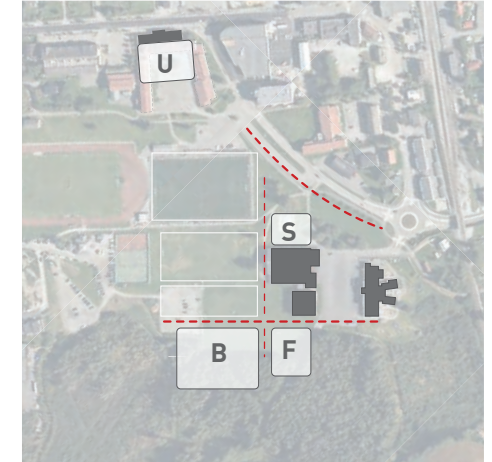
+ *besparelse i bebygd areal og opparbeidet uteareal*
 + *lavere kostnad ved sambruk og felles drift*

- *ingen buffer mellom skolene (samme bygning)*

	TEK17-standard	Passivhusstandard
Prosjekt kostnad:	1.050.500.000nok	1.137.500.000nok
Kostnadsramme:	1.155.500.000nok	1.251.500.000nok

Totalt areal BTA:	18.000 kvm
Opparbeidet uteareal:	36.500 kvm

ALT. D



Ungdomsskole, svømmehall, flerbrukshall og barneskole etableres som separate bygg. Ungdomsskole plasseres på tomt for eksisterende ungdomsskole. Barneskole etableres på søndre del av torgaksen i skognær og rekreativ kontekst. Svømmehall og flerbrukshall etableres i forlengelse av eksisterende idrettshaller, og skaper en nord/sørlig akse gjennom anlegget.

+ *sterke tilknytning mellom ungdomsskole og sentrum*
 + *mulig sammenkobling til eks. idrettsanlegg*
 + *ytterligere avstandsbuffer mellom skolene*
 + *bygger ned mindre skogsareal*
 + *buffer mellom barneskole og barnehage*

- *ny svømmehall og flerbrukshall kan ikke sambrukes*

	TEK17-standard	Passivhusstandard
Prosjekt kostnad:	1.122.000.000nok	1.215.500.000nok

↓
-
1
(

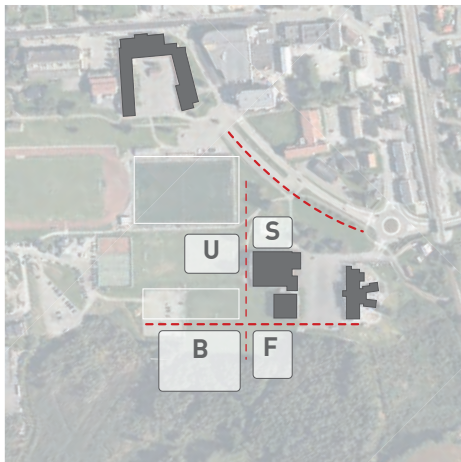
asplan
viak

Skøienhagan - Regionalt planforum
10.12.25

ALTERNATIVER

UNGDOMSSKOLE - **U**
BARNESKOLE - **B**
FLERBRUKSHALL - **F**
SVØMMEHALL - **S**

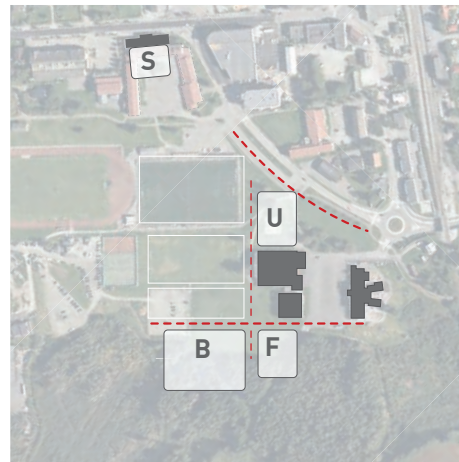
ALT. E



Utgått.

Alternativet er vurdert sammen med oppdragsgiver, og forkastet på bakgrunn av et ønske om å unngå å bygge på idrettsbanene.

ALT. F



Ungdomsskole, svømmehall, flerbrukshall og barneskole etableres som separate bygg. Barneskole etableres på søndre del av torgaksen i skognær og rekreativ kontekst. Eksisterende idrettshaller forlenges av ny flerbrukshall imot sør og ny ungdomsskole i nord, og bevarer en nord/sørlig akse gjennom anlegget. Svømmehall etableres på eksisterende ungdomskoletomt.

+ alle skolebygninger kan utføres i samme byggetrinn
+ skolene får nær kontakt med respektive idrettshaller

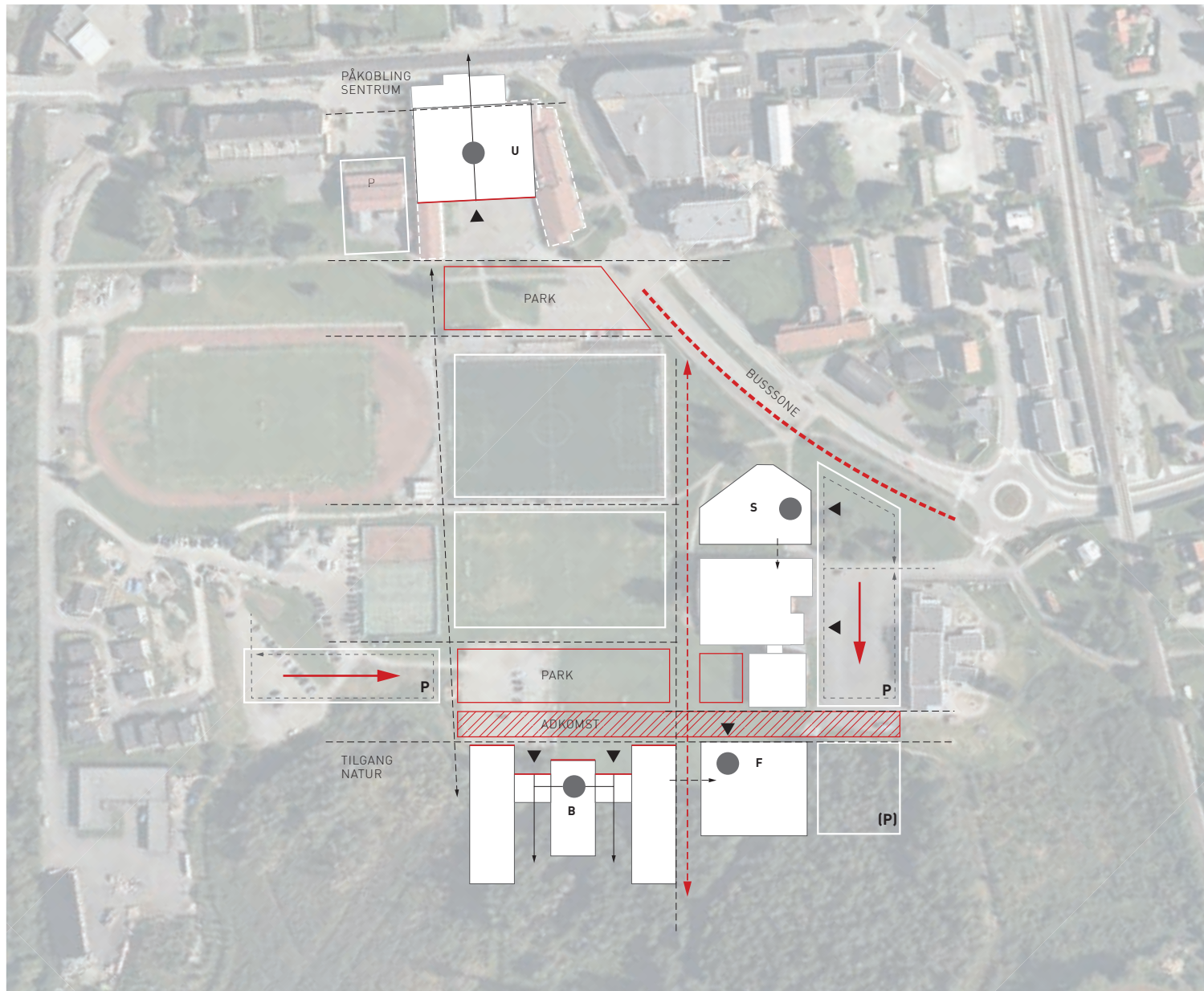
- svømmehall separert fra resterende idrettsbygg
- krever ungdomskolebygg i tre etasjer
- reduserte utearealer for ungdomsskole

	TEK17-standard	Passivhusstandard
Prosjektkostnad:	1.137.500.000nok	1.234.500.000nok
Kostnadsramme:	1.251.000.000nok	1.358.000.000nok

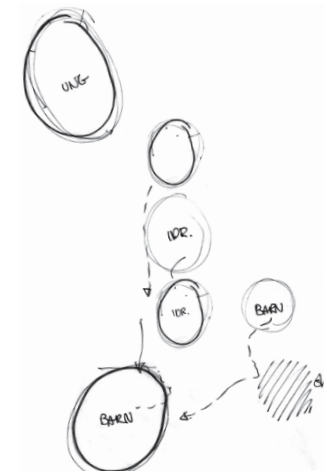
Totalt areal BTA: 19.500 kvm
Opparbeidet uteareal: 37.500 kvm

ALT D

SITUASJONSDIAGRAM



- U** - UNGDOMSSKOLE
- B** - BARNESKOLE
- F** - FLERBRUKSHALL
- S** - SVØMMEHALL
- P** - PARKERING



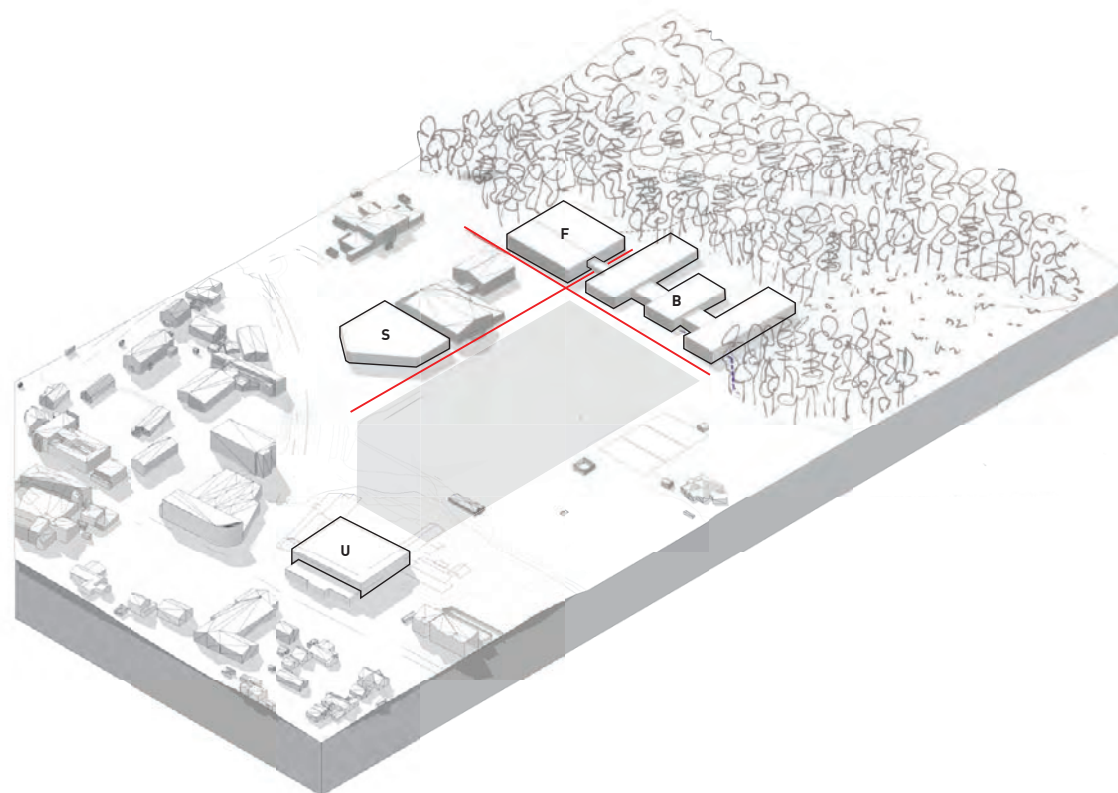
asplan
viak



Skøienhagan - Regionalt planforum
10.12.25

VOLUM

ALT D



- U** - UNGDOMSSKOLE
- B** - BARNESKOLE
- F** - FLERBRUKSHALL
- S** - SVØMMEHALL
- P** - PARKERING

SITUASJONSPLAN

ALT D



AREALPROGRAM BARNESKOLE

elevér: 660
klasser: 21+1
ansatte: 9 + 55

arealer netto / brutto
klasserom: 3045 kvm / 4110 kvm
spesialisert: 1965 kvm / 26530 kvm
personal: 890 kvm / 1200 kvm
annet: 615 kvm / 830 kvm

totalt netto: 6515 kvm
totalt brutto: 8795 kvm

AREALPROGRAM UNGDOMSKOLE

elevér: 360
klasser: 12
ansatte: 9 + 45

klasserom: 1205 kvm
spesialisert: 1750 kvm
personal: 715 kvm
annet: 530 kvm

totalt netto: 4200 kvm
totalt brutto: 5670 kvm

AREALPROGRAM SVØMMEHALL

elevér: 1020
klasser: 22+12

svømmehall: 1155 kvm
annet: 590 kvm

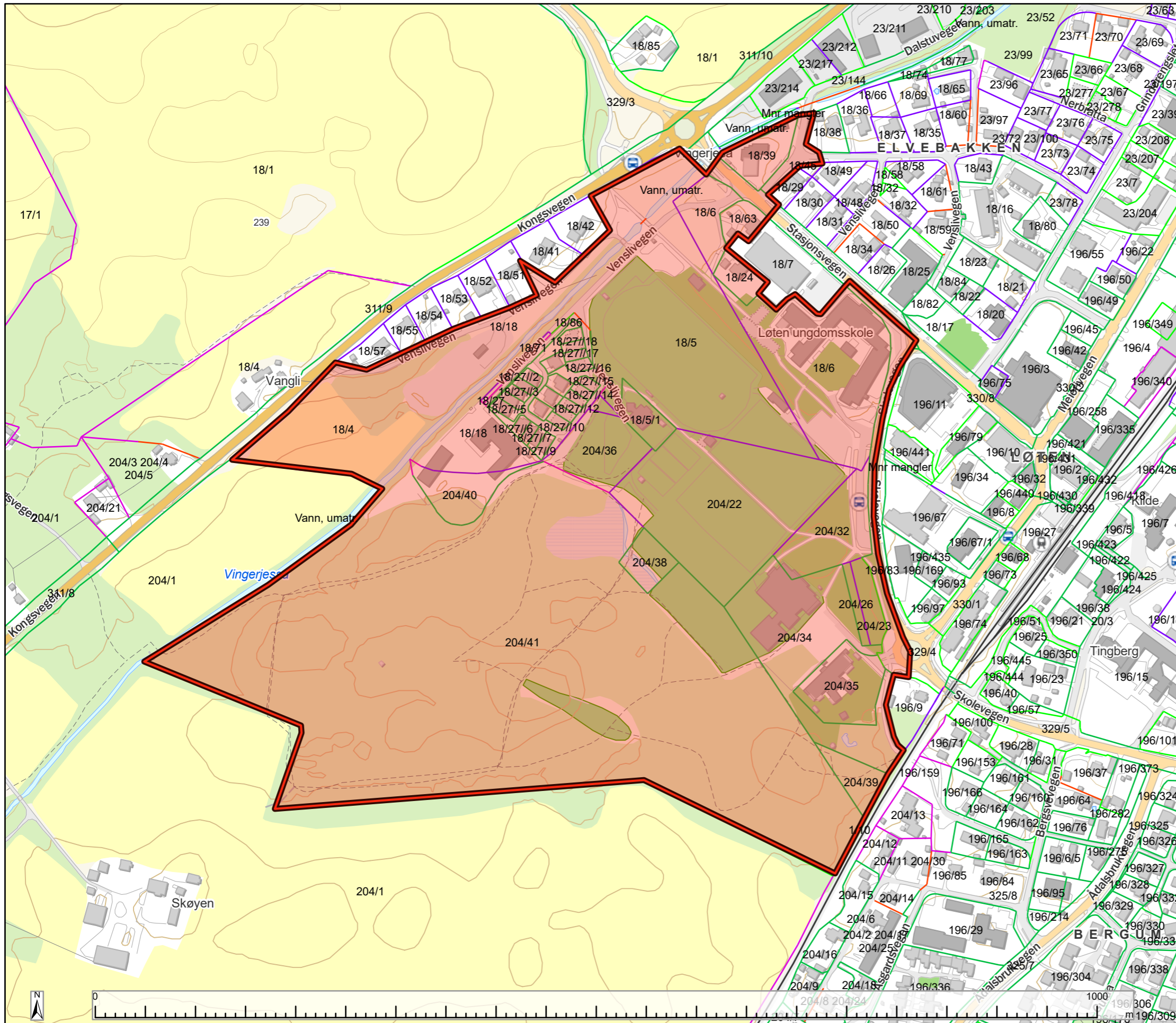
totalt netto: 1745 kvm
totalt brutto: 2705 kvm

AREALPROGRAM FLERBRUKSHALL

elevér: 1020
klasser: 22+12

flerbrukshall: 1715 kvm
annet: 320 kvm

totalt netto: 2035 kvm
totalt brutto: 2340 kvm

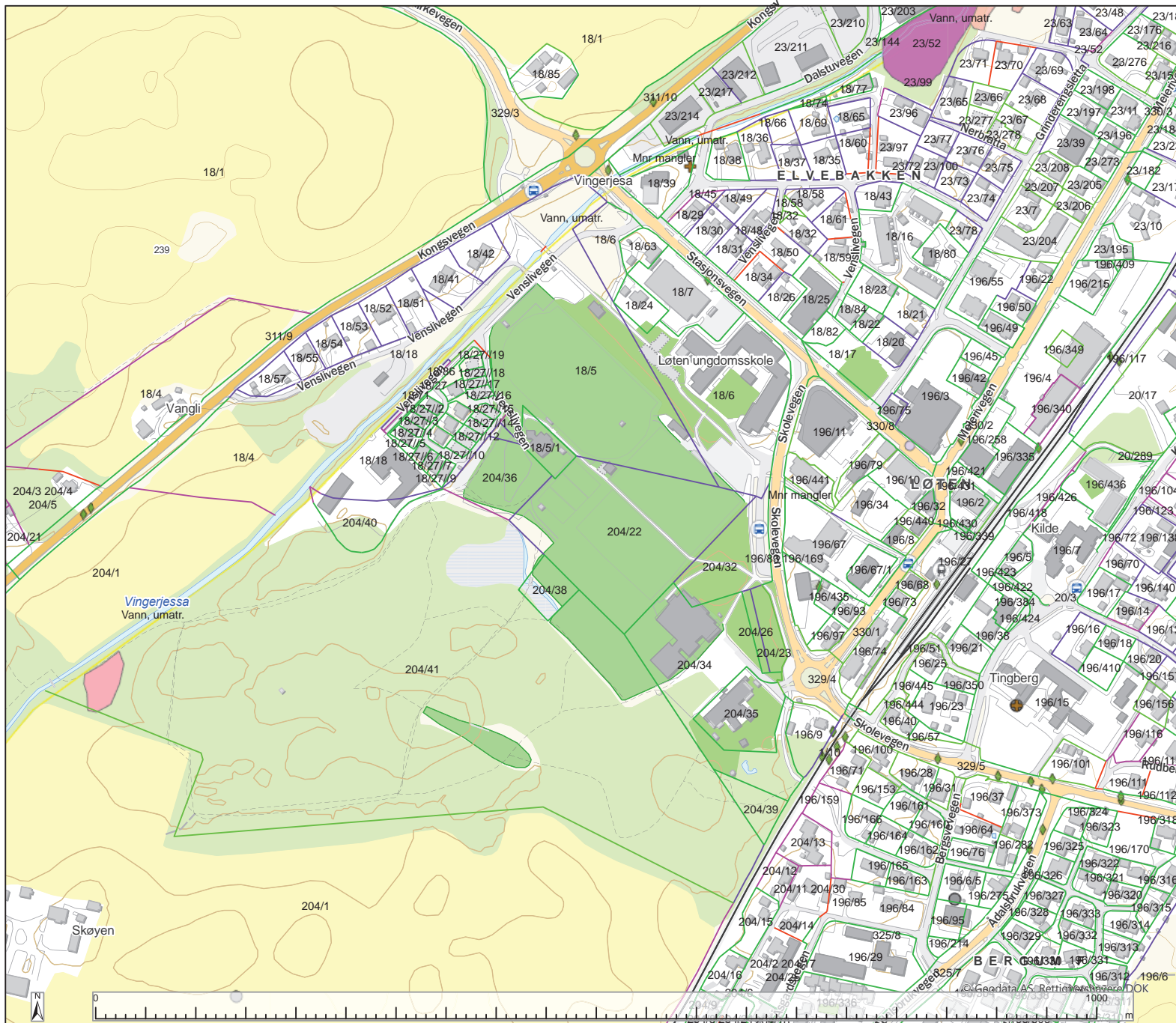


Tegnforklaring

noyaktighet

- Nøyaktig - <= 10 cm
- Middels nøyaktig - 11 - 30 cm
- Mindre nøyaktig - 31 - 199 cm
- Mindre - lite nøyaktig - 200 - 499 cm
- Unøyaktig - >= 500 cm

Eiendomsteig



Tegnforklaring

noyaktighet

- Nøyaktig - <= 10 cm
- Middels nøyaktig - 11 - 30 cm
- Mindre nøyaktig - 31 - 199 cm
- Mindre - lite nøyaktig - 200 - 499 cm
- Unøyaktig - >= 500 cm

Eiendomsteig

Forvaltningskategori

- 1 - Særlig stor forvaltningsinteresse
- + 2 - Stor forvaltningsinteresse
- ◆ 3 - Fremmed art
- 4 - Udokumentert verdi

Lokalitetskvalitet

- Høy kvalitet
- Moderat kvalitet
- Lav kvalitet
- Svært lav kvalitet

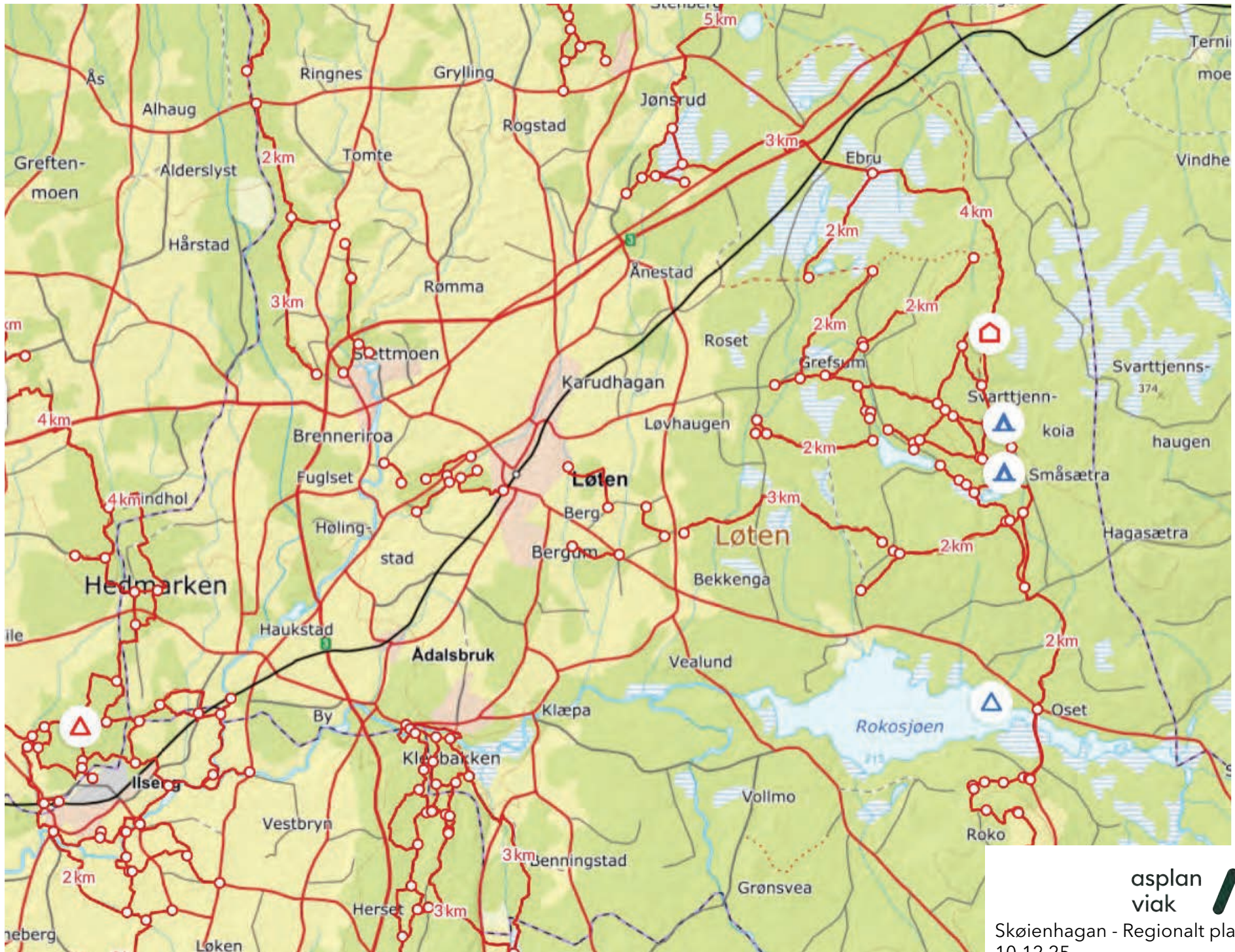
Verdikategori

- Stor verdi
- Middels verdi

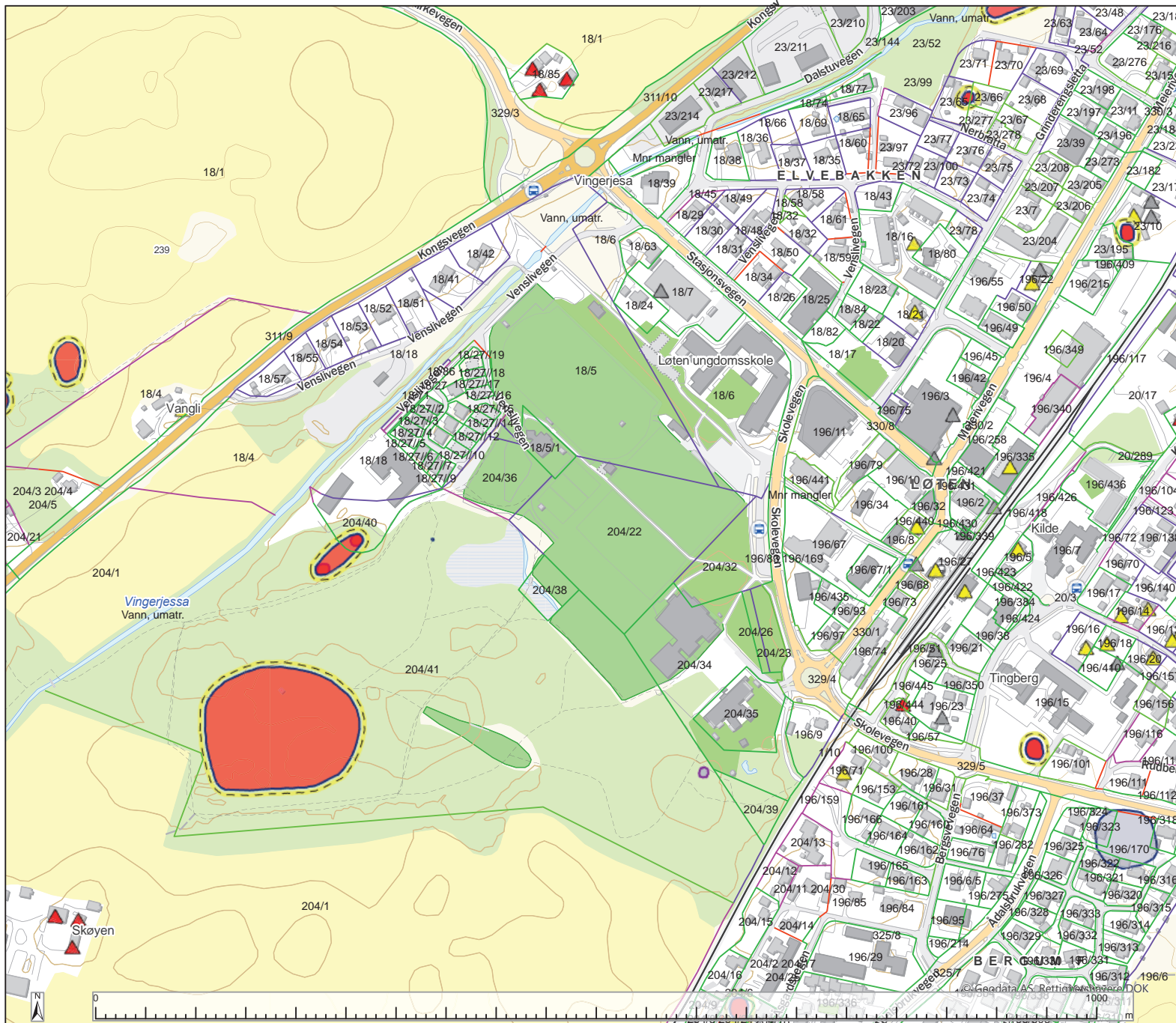
Økologisk tilstand_potensial

- Moderat





Kulturminner



Tegnforklaring

noyaktighet

- Nøyaktig - <= 10 cm
- Middels nøyaktig - 11 - 30 cm
- Mindre nøyaktig - 31 - 199 cm
- Mindre - lite nøyaktig - 200 - 499 cm
- Unøyaktig - >= 500 cm

Eiendomsteig

Type, type vern

- Enkeltminne Fredet
- Enkeltminne Ikke vernet
- Enkeltminne Uavklart status
- Lokaltet Fredet
- Lokaltet Ikke vernet
- Lokaltet Uavklart status
- Sikringszone

Sefrakstatus

- ▲ Ruin eller fjernet objekt
- ▲ Annet SEFRAK-bygg
- ▲ Meldepliktig bygg iht. KML §25

Konsekvensutredning

§ 6. Planer og tiltak som alltid skal konsekvensutredes og ha planprogram eller melding

Følgende planer og tiltak skal alltid konsekvensutredes og ha planprogram eller melding:

“... Områdereguleringsplaner etter § 12-2 når planene fastsetter rammer for tiltak i vedlegg I og II”

Planen omfatter tiltak i vedlegg I (24) eller II (11 j)) avhengig av størrelse.

Konsekvensutredning

§ 10 – Kriterier for “vesentlig virkning” her er særlig § 10 tredje ledd bokstav b, som nevner om planen kan medføre konflikt med “... områder som er særlig viktige for friluftsliv”. Dette innebærer at om planområdet i seg selv er identifisert som et svært viktig friluftsområde, slik Naturbase-ID FK00032998 indikerer, så skal dette tillegges vekt i vurderingen. Verdien av området for rekreasjon gjør at en plan som reduserer tilgjengeligheten eller kvaliteten for friluftsliv fort kan anses å ha vesentlig negativ virkning på et samfunns- og miljøhensyn folkehelse, livskvalitet, naturopplevelse m.m.

Det bør vurderes særskilt om det er behov for KU for natur, landskap, kulturminner og trafikk/mobilitet.

ROS-tema

Støy og luftforurensning

Trafikksikkerhet

Overvannsåndtering, flomfare i små vassdrag

Brann i bygninger og anlegg

Støy og luftforurensning

Planområdet er omgitt av flere veier, samt jernbane. Planlegging må sikre at uteområder og bygninger får tilfredsstillende støyforhold, og ikke er utsatt for luftforurensning i vesentlig grad.

Trafikksikkerhet

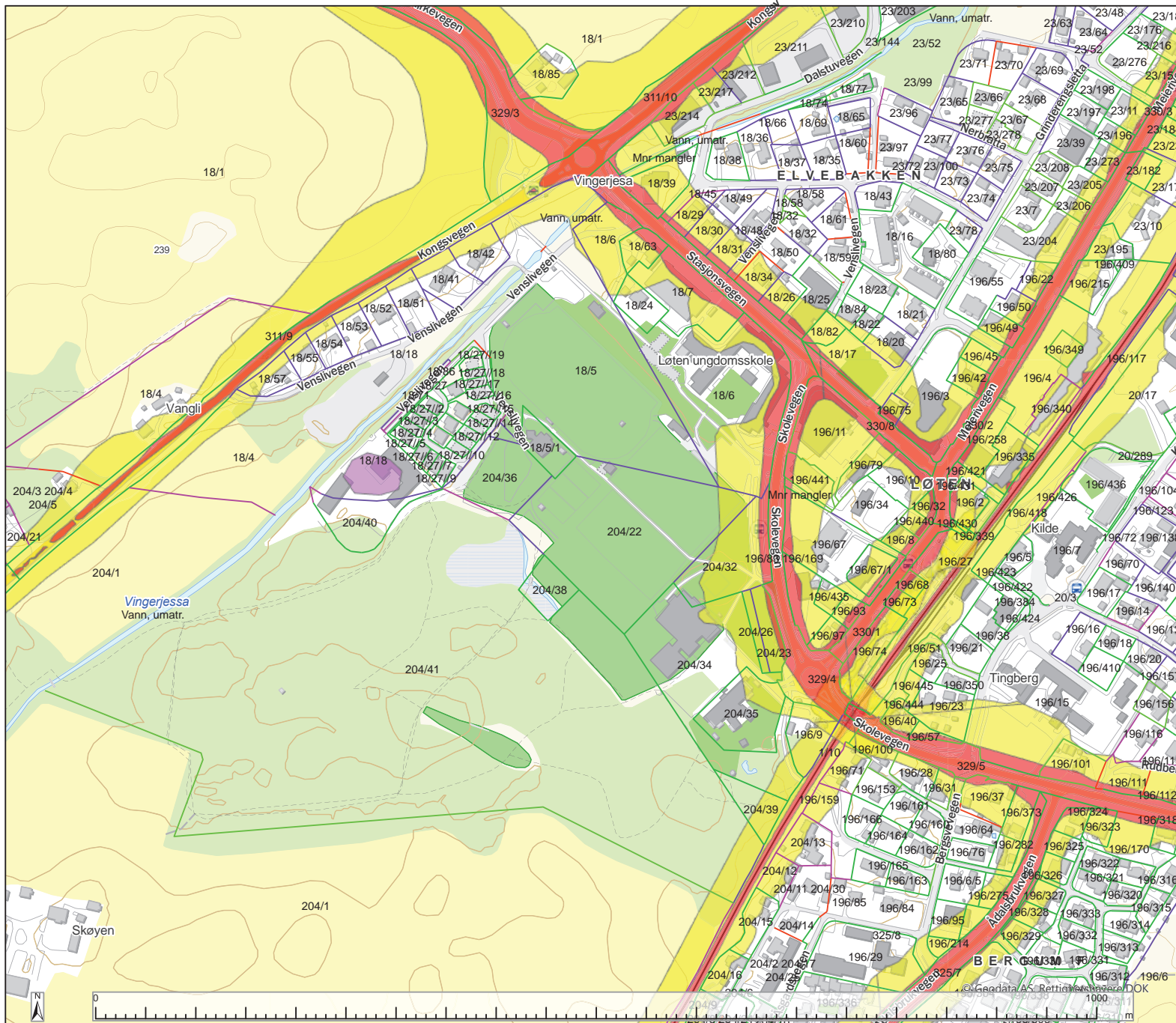
Trafikksikkerhet for skoleelever og brukere av idrettsområdet vil være svært viktig. Planområdet vil være Løtens største konsentrasjon av barn og unge over størstedelen av døgnet. God tilrettelegging for trygg aktiv persontransport er også avgjørende for folkehelsen.

Overvannshåndtering, flomfare

Må sikres i planarbeidet. Store deler av planområdet ligger innenfor aktsomhetsområde for flom. Det er gjennomført flomberegning (2020) og hydraulisk analyse (2021) av COWI som legges til grunn for videre arbeid for å redusere risiko.

Brann i bygninger og anlegg

Tilkomst for utrykningskjøretøy. Slokkevannskapasitet. Responstid. Sårbare brannobjekter krever særlig oppmerksomhet. Mye håndteres i prosjektering av bygg, men tilkomst og sikkert samlingssted er relevant for planarbeidet.



Tegnforklaring

noyaktighet

- Nøyaktig - <= 10 cm
- Middels nøyaktig - 11 - 30 cm
- Mindre nøyaktig - 31 - 199 cm
- Mindre - lite nøyaktig - 200 - 499 cm
- Unøyaktig - >= 500 cm

Eiendomsteig

Temadata

Påvirkingsgrad

- Ukjent Påvirkning

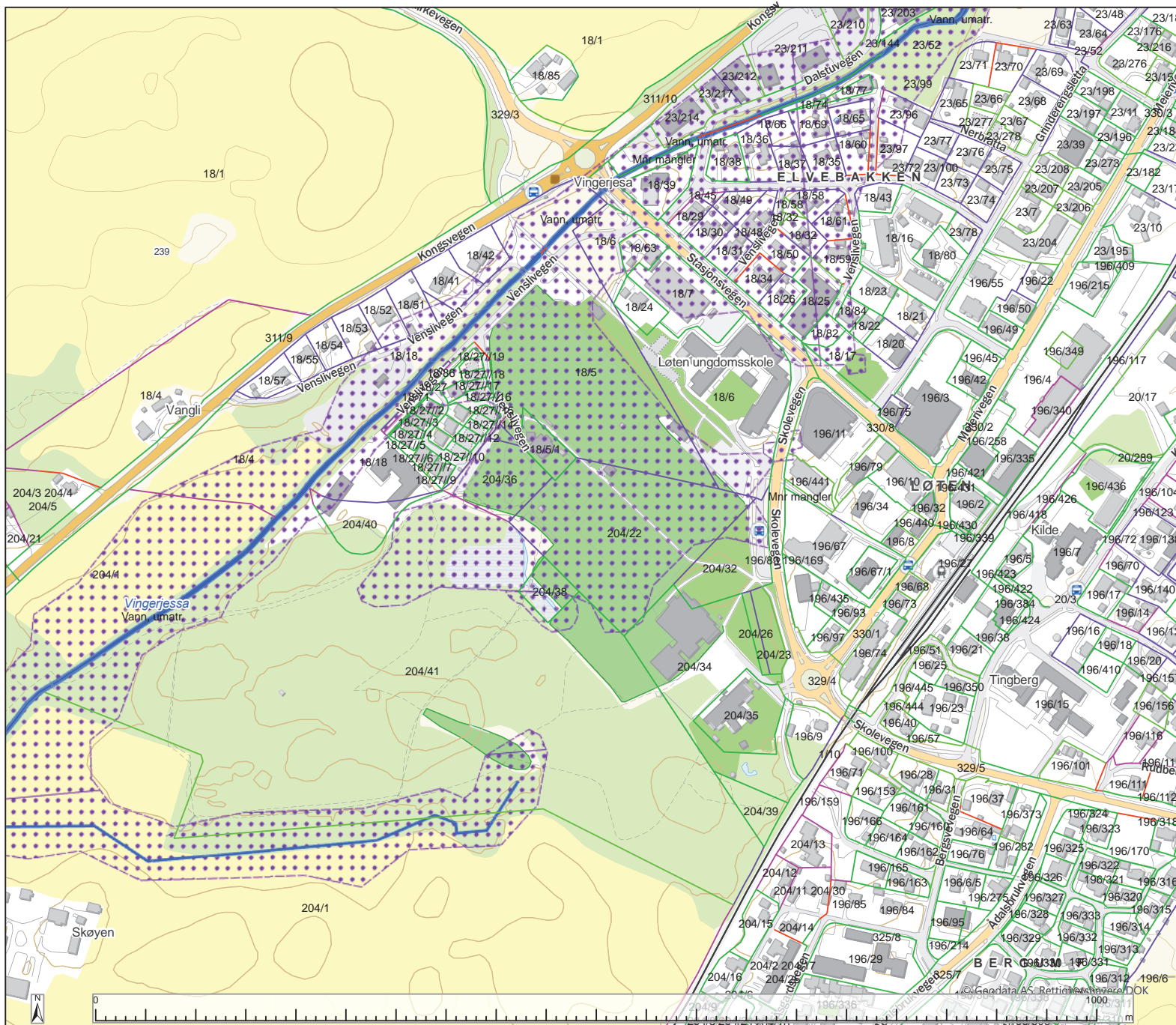
Støysonekategori

- Gul støysone
- Rød støysone

Støysonekategori

- Gul støysone
- Rød støysone

Flom



Tegnforklaring

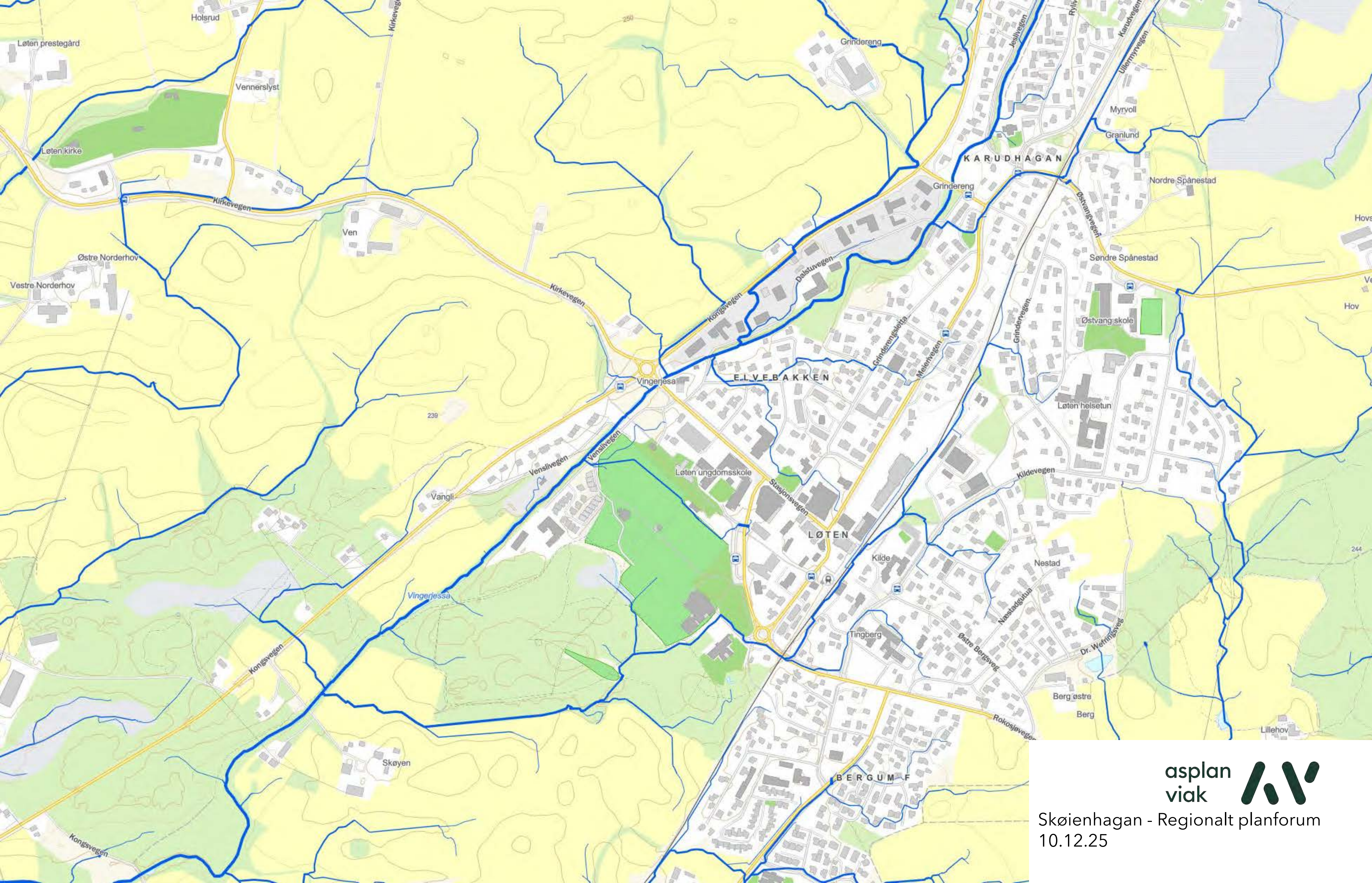
- noyaktighet
- Nøyaktig - <= 10 cm
 - Middels nøyaktig - 11 - 30 cm
 - Mindre nøyaktig - 31 - 199 cm
 - Mindre - lite nøyaktig - 200 - 499 cm
 - Unøyaktig - >= 500 cm
- Eiendomsteig
- Temadata
- Maks vannstandstigning
- 1,50 - 3,00 m
 - 4,50 - 6,00 m
 - Potensielt flomfareområde
- Skredtype
- Jordskred

Målestokk 1 : 4000
 02.12.2025

Det tas forbehold om feil i kartgrunnet.

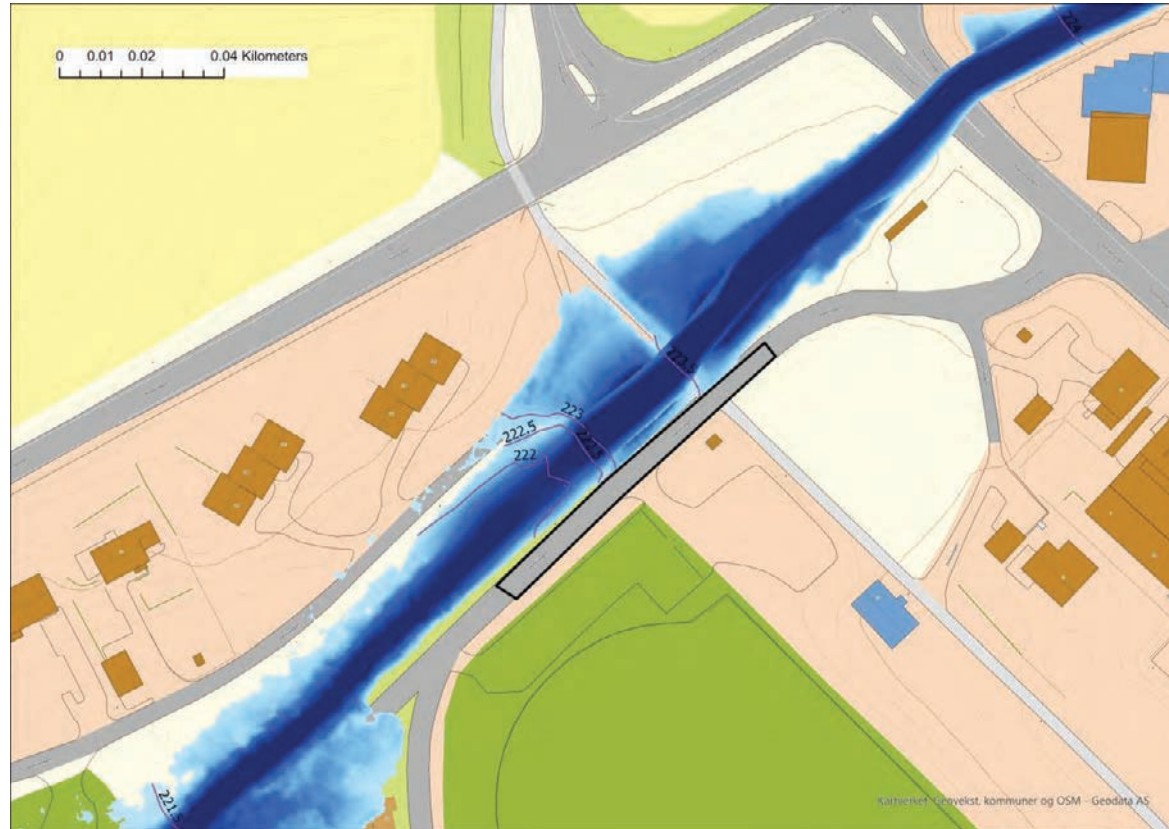


Skøienhagan - Regionalt planforum
 10.12.25

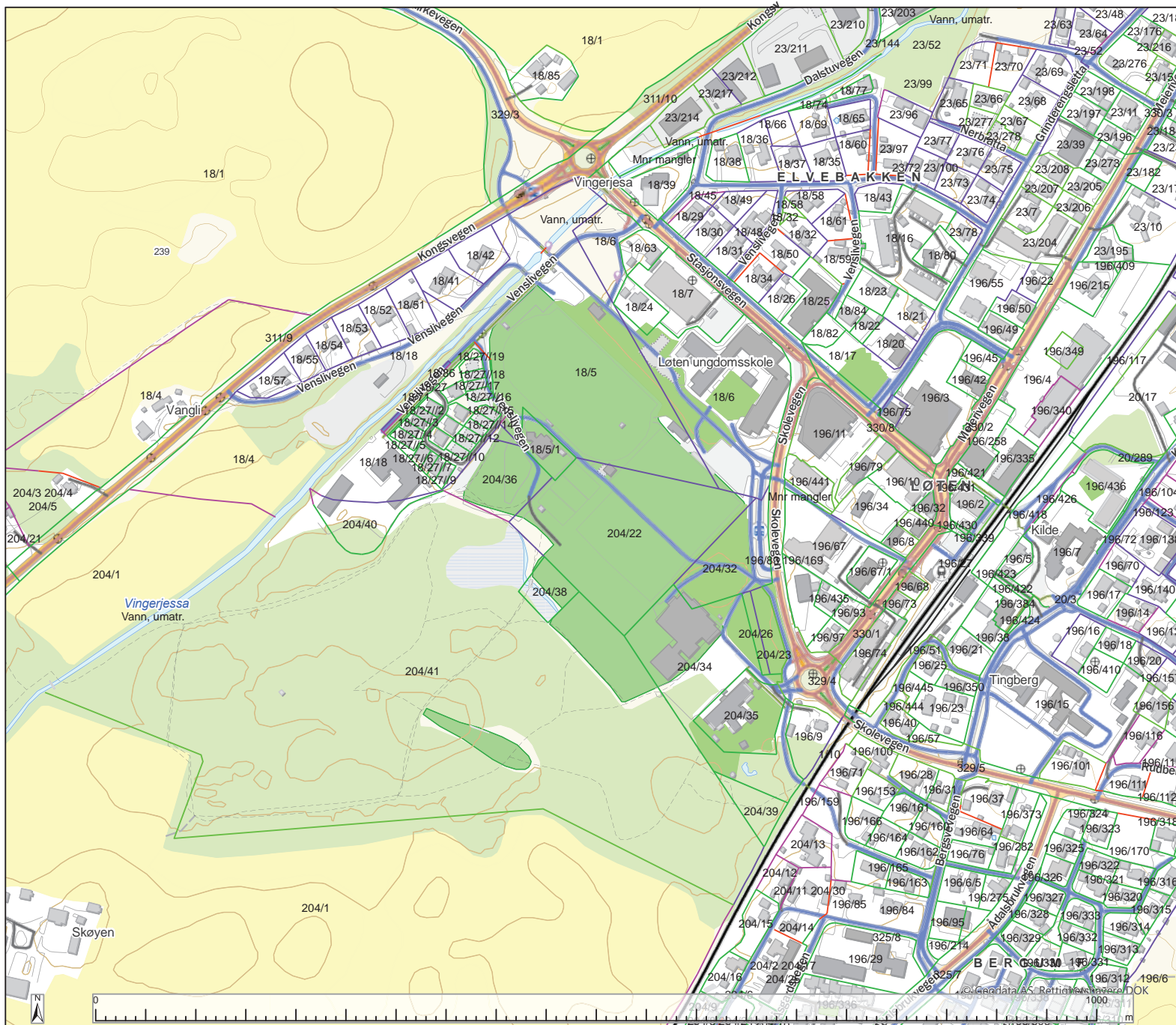








Trafikk



Tegnforklaring

noyaktighet

- Nøyaktig - <= 10 cm
- Middels nøyaktig - 11 - 30 cm
- Mindre nøyaktig - 31 - 199 cm
- Mindre - lite nøyaktig - 200 - 499 cm
- Unøyaktig - >= 500 cm

Eiendomsteig

Temadata

TYPE

Bilsperr

VEGKATEGORI, MEDIUM

- Fylkesveg
- Kommunal veg
- Privat veg
- Annen veg

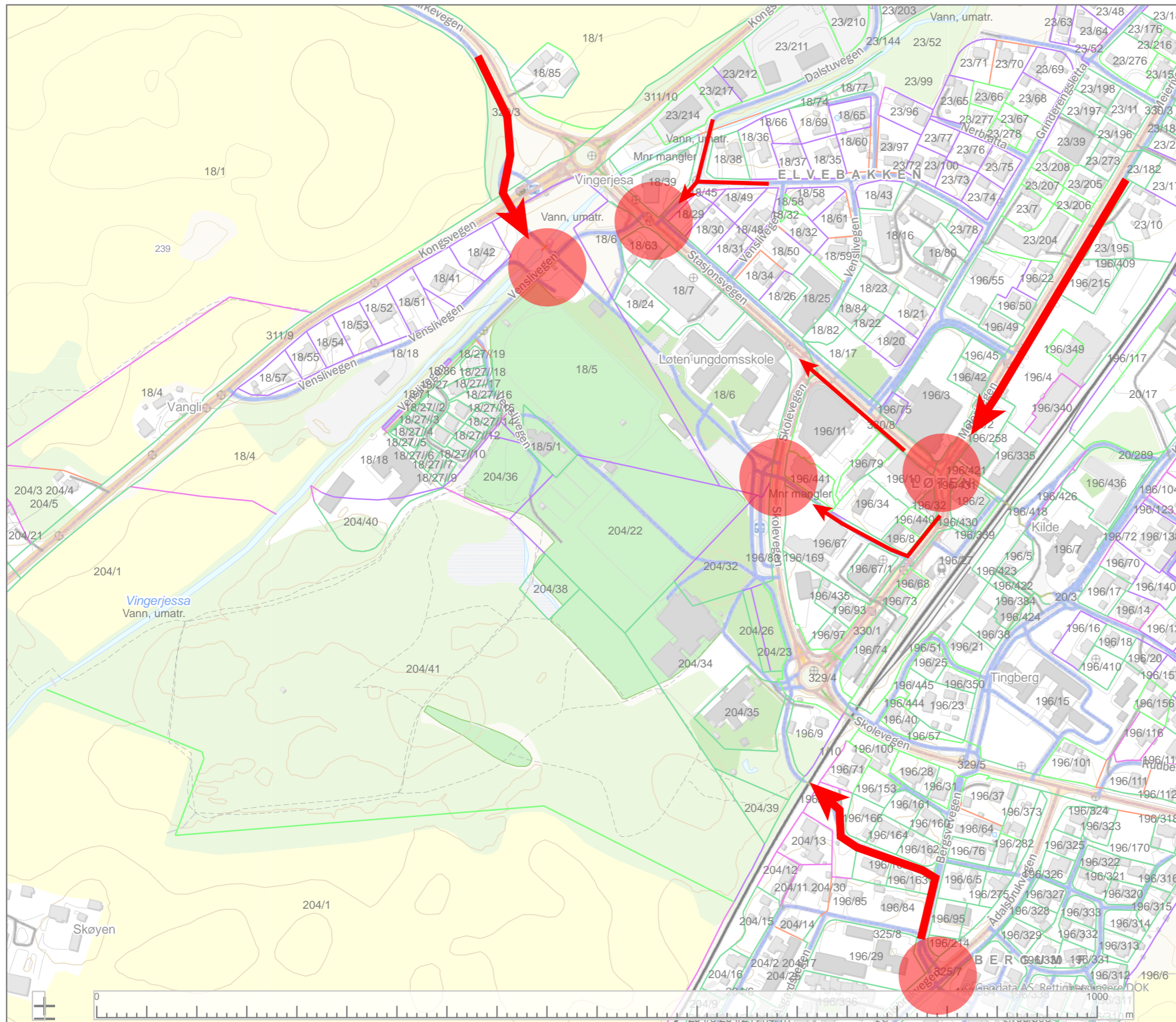
Terrengbeliggenhet og status

Banestrekning i dagen

telling

- 0 - 1500
- 1501 - 4000
- 4001 - 6000

Trafikkulykkespunkt



Tegnforklaring

noyaktighet

- Nøyaktig - <= 10 cm
- Middels nøyaktig - 11 - 30 cm
- Mindre nøyaktig - 31 - 199 cm
- Mindre - lite nøyaktig - 200 - 499 cm
- Unøyaktig - >= 500 cm

Eiendomsteig

Temadata

TYPE

- Bilsperre

VEGKATEGORI, MEDIUM

- Fylkesveg
- Kommunal veg
- Privat veg
- Annen veg

Terrangbeliggenhet og status

- Banestrekning i dagen

telling

- 0 - 1500
- 1501 - 4000
- 4001 - 6000

- Trafikkulykkespunkt



