



Planprogram for revidering av

Kommuneplan for Grue

Arealdel 2023 - 2035

1.gangsbehandling utvalg for samfunn og næring 09.05.2022

2.gangsbehandling utvalg for samfunn og næring 22.08.2022

KS vedtak (045/22) 12.09.2022



INNHOLD

FORORD.....	3
1. INNLEDNING	4
2. MÅLET MED AREALDELEN.....	5
3. RAMMER OG FØRINGER.....	6
3.1 FN bærekraft mål.....	6
3.2 Nasjonale føringer.....	6
3.3 Regionale føringer.....	7
3.4 Kommunale føringer.....	7
4. SENTRALE TEMAER I REALPLANLEGGINGEN.....	11
4.1 Arealforvaltning.....	11
4.2 Klima og miljø.....	11
4.3 Blå- og grønnstruktur.....	11
4.4 Sentrumsutvikling, boligbygging.....	12
4.5 Fritidsbebyggelse.....	12
4.6 Næringsutbygging.....	12
4.7 Utbyggingsretninger, utbyggingsavtale.....	13
4.8 Infrastruktur.....	13
4.9 Samferdsel.....	13
4.10 LNF-områder.....	13
4.11 Historie, kulturminner og identitet.....	14
5. KONSEKVENsutREDNING.....	15
5.1 Metode.....	15
5.2 Risiko- og sårbarhetsanalysen.....	15
6. PLANBESTEMMELSER.....	16
7. PLANPROSESSEN.....	18
7.1 Organisering of forankring.....	18
7.2 Medvirkning og dialog.....	19
7.3 Faser i planarbeidet.....	20
7.4 Plan for medvirkning.....	21
7.5 Framdriftsplan.....	22
8. ANNET.....	23
VEDLEGG.....	24



FORORD

Planprogrammet beskriver kommunens opplegg for utarbeidelse av kommuneplanens arealdel, herunder utredningstemaer, oppgaver og medvirkning, samt rammer, utfordringer og mål for planarbeidet.

Arealdelen utarbeides etter bestemmelsene i plan- og bygningsloven (PBL), jfr. §§ 11-5 – 11-18. PBL angir hvilke **rettsvirkninger** en gyldig vedtatt arealdel får, **arealformål** arealdelen kan inneholde og som i tilfelle skal vises på **plankartet**. Videre gir PBL hjemmel for å vise **hensynssoner** som angir hvilke hensyn som skal tas og hvilke **bestemmelser og retningslinjer** som kan gis til den enkelte hensynssone. I tillegg gir PBL hjemmel til å gi **generelle bestemmelser** til planen som ikke må være direkte knyttet til de enkelte arealer og arealformål. PBL inneholder også **regler om behandling** av arealdelen og hjemmel om begrensning av adgang til å endre en vedtatt arealdel.

Kommuneplanens arealdel skal være et styringsdokument for arealpolitikken i Grue, vise hvordan arealbruken i kommunen kan bidra til å nå FNs bærekraftsmål og bidra til omstilling for å redusere klimagass-utslipp for å bli klimanøytrale.

Utvalg for samfunn og næring vedtok 9.mai 2022 å kunngjøre oppstart av planarbeidet og å sende forslag til planprogram på høring og offentlig ettersyn.

Etter høringsfristen var det kommet inn 5 høringsuttalelser. Planprogrammet er revidert etter vurdering av innkomne innspillene.

Planprogram er fastsatt av kommunestyret i møtet 12.09.2022.

Informasjon om videre arbeid, viktige milepæler og medvirkningsaktiviteter legges ut på Grue kommunes nettside.



PLAN- OG BYGNINGSLOVEN (LOV OM PLANLEGGING OG BYGGESAKSBEHANDLING)

av 27. juni 2008 nr. 71

med endringer, sist ved lov
av 16. desember 2016 nr. 100
(i kraft 1. januar 2017)

1. INNLEDNING

Kommunal planstrategi ble vedtatt i kommunestyret 14. desember 2020. Her heter det om Arealplanen: *Det bør vurderes å åpne deler av planen og revidere disse områdene opp mot behov som er løftet frem i samfunnsdelen. Kommuneplanens samfunnsdel ble vedtatt i desember 2020.*

Ved gjennomgang av gjeldende arealplan som ble vedtatt i kommunestyret 8. april 2013 er det vurdert behov for å åpne hele arealplanen for revidering.

I arbeidet med revidering av kommuneplanens arealdel er det et mål å harmonisere denne med samfunnsdelen. Dette innebærer å ta opp prioriteringene fra samfunnsdelen og gjennomføre de arealmessige behovene denne utløser.

For arealplanleggingen i Grue kommune er det viktig å vurdere forhold omkring boligutbygging som bidrar til bolyst og tilflytting, herunder spørsmål om plassering av nye boliger med tanke på behov i befolkningen og demografiske forhold, og hva slags type boliger det er behov for. I tillegg er etterspørsel etter tomter til fritidsboliger også et viktig tema som en må finne svar på.

Klima- og miljøspørsmål berører også Grue kommune. Dette gjelder særlig hvordan kommunen skal forebygge uønskede konsekvenser av klimaendringene, og hvordan Gruesamfunnet kan disponere arealet og tilrettelegge på en måte som sikrer bærekraftige løsninger.



2. MÅLET MED AREALDELEN

Kommuneplanens arealdel er en vesentlig del av kommunens langsiktige planer som viser sammenhengen mellom framtidig samfunnsutvikling og arealbruk. Arealdelen skal fastlegge hva de forskjellige arealene i kommunen kan brukes til med kriterier for lokalisering av ulike boligtyper og bruk av ulike områder nedfelt i planbestemmelsene.

Arealdelen skal vise hvordan arealbruken allerede er, og hva som er framtidige planer. Dette skal presenteres med kart og beskrivelser av hvilket formål som gjelder i ulike områder.

På dette grunnlaget kan det utarbeides mer detaljerte planer for enkeltområder, og fattes beslutninger i enkeltsaker i tråd med kommunale mål og nasjonale føringer.

Arealdelen er et virkemiddel for å sikre at arealbruken i kommunen bidrar til å nå de målene som er vedtatt for kommunens utvikling, blant annet i kommuneplanens samfunnsdel. Arealdelen skal også ivareta nasjonale og regionale interesser, jf. plan- og bygningslovens bestemmelser.

Det er kommunestyret som fatter vedtak om arealplanen, og som legger det vesentlige grunnlaget for utformingen og utviklingen av det fysiske miljøet. På den måten kan kommunen både sikre kvaliteter og verdier i sitt område,

og fastlegge muligheter for bygging og vern tilpasset egenart, lokale forutsetninger og behov, samt nasjonale og regionale føringer.

Grue kommune har mål om å sikre en bærekraftig utvikling gjennom arealplanleggingen. Dette innebærer «å sikre behovene til dagens generasjon uten å sette fremtidige generasjoner i fare».

Grue kommune skal søke å forene ønsket om å bevare natur- og miljøverdiene med behovet for bruk og utbygging til beste for den enkelte og samfunnet. Dette krever en helhetlig planlegging hvor det skal tas mange hensyn og langsiktige valg.

3. RAMMER OG FØRINGER

3.1 FN bærekraft mål

I kommuneplanens samfunnsdel er FN's bærekraftsmål <https://www.fn.no/Om-FN/FNs-baerekraftsmaal> lagt til grunn for samfunnsplanleggingen i kommunen. Dette medfører at bærekraftsmålene også skal legges til grunn i revideringen av kommuneplanens arealdel og øvrige planlegging. Bærekraftsmålene ser miljø, økonomi og sosial utvikling i sammenheng, noe som innebærer at vi må tenke helhetlig når vi skal løse framtidens utfordringer.

Grue kommune skal bidra i arbeidet med å nå FN's bærekraftsmål og for perioden 2020 – 2032 er det vedtatt i samfunnsdelen at disse målene vil få særlig oppmerksomhet:

Mål 3. God helse

Mål 4. God utdanning

Mål 6. Rent vann

Mål 7. Ren energi for alle

Mål 8. Anstendig arbeid og økonomisk vekst

Mål 9. Innovasjon og infrastruktur

Mål 11. Bærekraftige byer og samfunn

Mål 12. Ansvarlig forbruk og produksjon

Mål 13. Stoppe klimaendringene

Mål 17. Samarbeid for å nå målene

3.2 Nasjonale føringer

De gjeldende nasjonale forventningene til regional og kommunal planlegging ble vedtatt i mai 2019. Disse utarbeides hvert fjerde år og gir en oversikt over mål, oppgaver og interesser som regjeringen forventer at fylkeskommuner og kommuner skal legge særlig vekt på i sin planlegging.

De nasjonale forventningene er:

- Å skape et bærekraftig velferdssamfunn
- Å skape et økologisk bærekraftig samfunn gjennom blant annet en offensiv klimapolitikk og en forsvarlig ressursforvaltning
- Å skape et sosialt bærekraftig samfunn
- Å skape et trygt samfunn for alle

Regjeringen har bestemt at FNs bærekraftsmål skal være det politiske hovedsporet for å ta tak i vår tids største utfordringer.

De nasjonale forventningene og FNs bærekraftsmål skal brukes i rulleringen av kommuneplanens arealdel slik at planen i stadig større grad blir et verktøy for å håndtere utfordringene og bidra til at bærekraftmålene oppnås.



3.3 Regionale føringer

Innlandet fylkeskommune har utarbeidet og vedtatt Innlandsstrategien med visjonen – *Eventyrlige muligheter*.

Et fylke med sterke røtter og store drømmer, med mål om å ha en ledende posisjon innen teknologi, industri, landbruk og reiseliv.

Dette skal vi jobbe med for å realisere eventyrlige muligheter i Innlandet:

- bærekraftig ressursforvaltning som gir utvikling og nye arbeidsplasser
- levende lokalsamfunn med bærekraftige byer, tettsteder og bygder
- at aktører i fylket vårt får større nasjonal betydning og synlighet

Satsingsområdene er:

Innbyggere - Inkludering - Innovasjon – Infrastruktur

Som en del av Kongsvingerregionen deltar Grue kommune i regionrådet hvor det er vedtatt en rekke felles strategier, temaplaner og styringsdokumenter. Hvert enkelt kommunestyre behandler de enkelte planene individuelt.

Felles strategier

- Arealstrategi for Kongsvingerregionen
- Næringsstrategi for Kongsvingerregionen
- Regional miljø- og klimastrategi 2018 – 2030

Felles planer og styringsdokumenter

- God selskapsstyring i Kongsvingerregionen
- Regional plan for veteraner i Kongsvingerregionen
- Handlingsplan mot vold i nære relasjoner
- Plan for idrett og fysisk aktivitet i Kongsvingerregionen

3.4 Kommunale føringer

Visjon, hovedmål og Fokusområder

Grue kommune har en visjon om å være «Livskraftig og levende».

I samfunnsdelen er det valgt å settes fokus på tre utvalgte områder i denne planperioden; Bo og leve, Arbeid og kompetanse og Innovasjon og endring.

Innenfor disse områdene prioriteres følgende temaer i arealplanleggingen:

Bo og leve.

- Samordne bolig, areal- og transportpolitikk som fremmer bærekraftig samfunnsutvikling.
- Avklare hvilke typer boliger det er behov for i Grue, for de som bor her og de som er aktuelle tilflyttere.
- Sikre god vanntilførsel og hindre forurensing av vannområder.
- Disponere og planlegge arealbruk som sikrer trygge oppvekstvilkår og bidrar til god folkehelse.
- Tilrettelegge for tilgang til naturområder med mulighet for jakt, fiske, friluftsliv, trening og rekreasjon.
- Tilrettelegge for innovasjon og digitalisering.
- Tilgjengeliggjøre kulturminner som omhandler blant annet vikinghistorie og finneinnvandring.

Arbeid og kompetanse.

- Tilrettelegge for og stimulerer til et innovativt og bærekraftig landbruket i samarbeid med skog- og landbruksnæringen.
- Tilrettelegge for et bedre kollektivtilbud regionalt og lokalt.
- Implementere Bane Nor sine planer for Solørbanen og regionale planer for samferdsel og næringsutvikling.
- Tilrettelegge for utbygging av tilbud om el-ladestasjoner.

Innovasjon og endring.

- Disponere arealene slik at de sikrer bærekraftige forbruks- og

produksjonsmønstre.

- Tilrettelegge for reduksjon av avfall og muligheter for gjenbruk.
- Planlegge og tilrettelegge infrastruktur som fremmer innovasjon.
- Planlegge og tilrettelegge for god digital infrastruktur.
- Disponere arealene slik at det motvirker og reduserer konsekvensene av klimaendringene.

I samfunnsdelen er det også valgt ut fire temaer som er gjennomgående i alle fokusområdene og som vil gi føringer i arbeidet med arealdelen:

- Energi, klima og miljø – skal ivaretas i alt arealplanarbeid
- Digitalisering – forutsetter tilrettelegging for og utbygging av digital infrastruktur
- Folkehelse – krever tilrettelegging med blant annet gang- og sykkelveger og enkel tilgang på turløyper og aktivitetsområder
- Læring – erfaringene fra konsekvensene av og arbeidet med gjeldende arealplan skal gi grunnlag for forbedringer i revidert arealplan.

3.4.1 Langsiktig arealstrategi

Samfunnsdelens arealstrategi skal bidra til å sikre god sammenheng mellom kommuneplanens samfunnsdel og arealdel. Kommunens ambisjon er å drive en bærekraftig arealforvaltning og å bevare natur- og miljøverdiene i kommunen.

Nasjonale føringer legger opp til at boliger, arbeidsplasser og tjenestetilbud skal lokaliseres i tettsteder. Hensikten er å styrke mulighet til å benytte kollektivtilbud og gang- og sykkelveier i det daglige behovet for å bevege seg mellom hjem, jobb og tjenester. Dette gir en gevinst for miljø/ klima og det kan styrke sosiale relasjoner ved mer nærhet til andre, samt til service- og kulturtilbud/ møteplasser.

Det skal legges til rette for ny boligbygging på steder som ikke er flomutsatt

og hvor man tar hensyn til jordvern, eksisterende primærnæringer, klimautslipp og det grønne skifte.

Økt bevissthet om hvordan politikk som føres når det gjelder fradeling og oppsplitting av landbrukseiendommer er også nødvendig med tanke på ønsket tilflytting /befolkningsutvikling i kommunen.

Grue kommune har kommuneplanens samfunnsdel valgt følgende strategier for sin arealforvaltning:

- Benytte arealene aktivt til å skape ny næring og bosetting.
- Bevare verdifulle områder, sjø og vassdragsnære arealer og friluftsområder med en restriktiv utbyggingspolitikk.
- Beholde 100-metersgrensen til vassdrag.
- Forvalte og utvikle kulturlandskap, skog, og vassdrag slik at det biologiske mangfoldet ivaretas.
- Sikre god kollektivdekning mellom boligområder og tjenestetilbud.
- Planlegge slik at ny bebyggelse fortrinnsvis konsentreres i eksisterende tettsteder med kort avstand til sentrum og sentrale funksjoner.
- Invitere barn og unge til å delta i utformingen av langsiktig arealstrategi.
- Sette av tilstrekkelig med arealer til ute -, oppholds- og lekeaktiviteter for barn og unge.
- Ha fokus på folkehelse i arealplanleggingen.
- Vektlegge universell utforming i all planlegging.
- Kontinuerlig fokus på flomverkens vedlikehold og utbedringer.
- Kulturminneplanen rulleres og tas inn i arealdelen.
- Flere områder for hyttebygging vurderes under revidering av arealdelen.

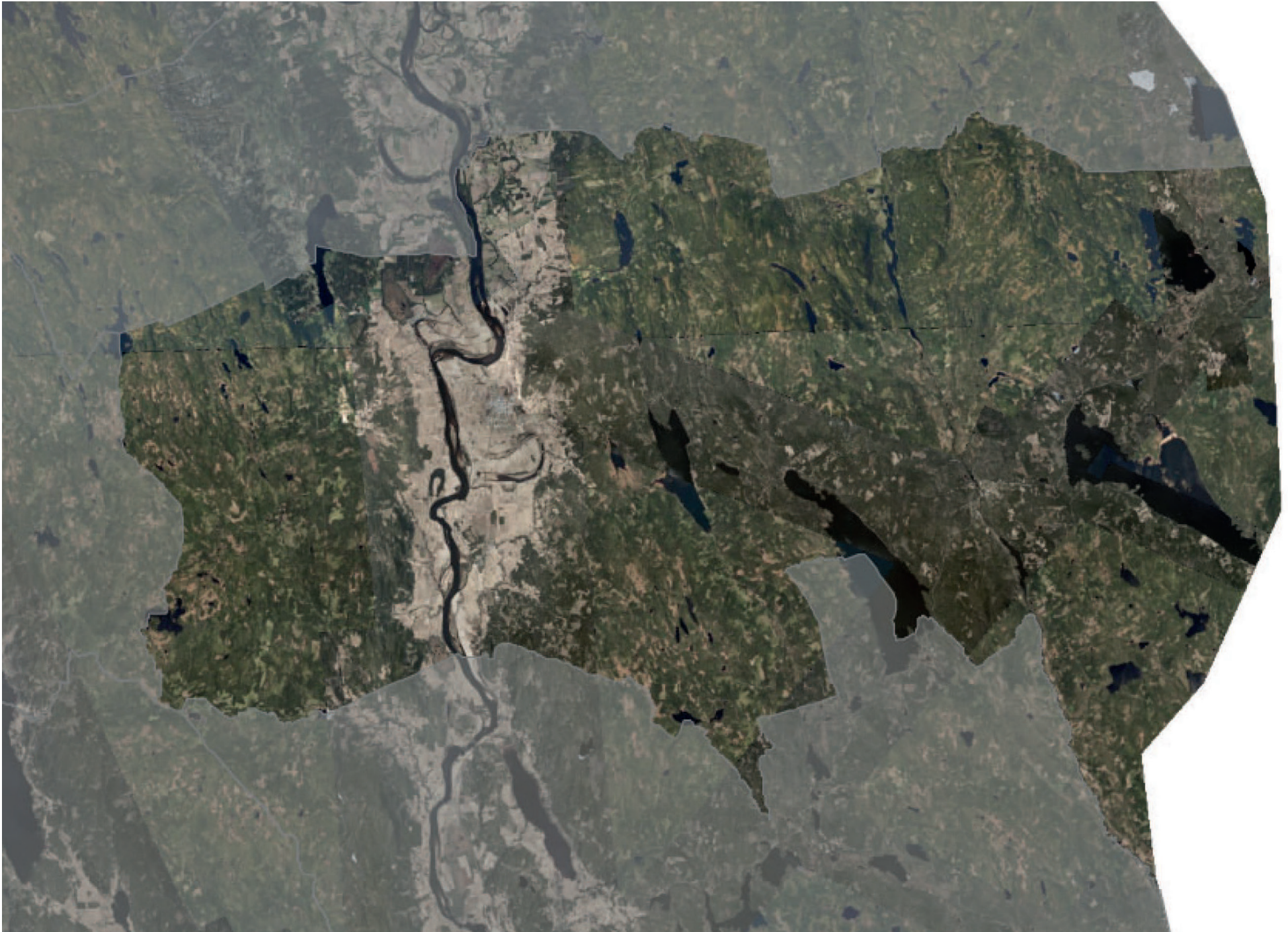
Bærekraftig utvikling har et langsiktig perspektiv der hovedmålet er «å sikre behovene til dagens generasjon uten å sette fremtidige generasjoner

i fare». Grue kommune skal søke å forene ønsket om å bevare natur- og miljøverdiene med behovet for bruk og utbygging til gavn for den enkelte og samfunnet. Dette krever en helhetlig planlegging hvor det skal tas mange hensyn og langsiktige valg, bl.a. i forhold til samfunnsøkonomisk ressursutnyttelse, miljø, vernebehov, trygghet, transport, helse og regional utvikling.

Grue kommunes største utfordring er å opprettholde og øke befolkningstallet samt skape nye og flere arbeidsplasser. For å kunne nå disse målene er det viktig at kommunen presenterer attraktive bolig-, fritids- og næringsarealer. De siste 10 årene har det vært relativt beskjeden utbygging både innen bolig- og næringsutbygging. Mange av områdene som er avsatt til disse formålene ligger fortsatt ubebygde.

Mye av byggevirksomheten i kommunen har skjedd etter dispensasjon fra gjeldende plan. I en del tilfeller har det skjedd utbygging innenfor 100 meters grensen til vassdrag. Planbestemmelsene skal revideres slik at de bidrar til ønsket utvikling og at bruk av dispensasjoner reduseres til et minimum.

Eksisterende riksvei gjennom Kirkenær sentrum ble rustet opp som miljøgate på starten av 2000 - tallet, men på sikt er det ønskelig at gjennomgangstrafikken går utenom sentrum. For det framtidige hovedvegsystemet er det i gjeldende arealplan lagt inn omlegging av riksvei 20 vest for Kirkenær sentrum. Denne opprettholdes. Det er også lagt inn trase for en ny veg øst for Kirkenær sentrum som kan betjene næringsområdene. Reguleringsplan for dette området er gjennomført.



4. SENTRALE TEMAER I AREALPLANLEGGINGEN

Det er mange temaer som vil bli behandlet og vurdert i arealplanarbeidet. I dette planprogrammet stilles det spørsmål som skal utredes i planarbeidet og som skal være besvart når arealplanen er ferdig behandlet.

Grue kommune har en ambisjon om å drive en bærekraftig arealforvaltning og å bevare natur- og miljøverdiene i kommunen, jfr. langsiktig arealstrategi. Arealplanen skal bidra til å realisere denne ambisjonen.

4.1 Arealforvaltning

En av de største utfordringene i Grue er et raskt synkende befolkningstall, økning i antall eldre og lave fødselstall. Samtidig vet vi at flere store bedrifter har behov for nye ansatte og ny kompetanse på grunn av ekspansjon i virksomheten og høy alder i arbeidsstokken. Dersom nye arbeidstakere skal kunne bosette seg i kommunen forutsetter det tilgjengelige boliger eller boligtomter.

Hensynssoner går på tvers av arealformålene og avgrensner områder der spesielle hensyn skal vektlegges i den videre planleggingen. Det skal innarbeides hensynssoner for områder med fare for flom, områder som er båndlagt etter naturvernloven (Naturmangfoldloven), områder som båndlegges for regulering med sikte på bevaring og områder hvor gjeldende reguleringsplan skal gjelde.

4.2 Klima og miljø

Grue kommune har vedtatt å følge opp og realisere Kongsvingerregionens Regionale Miljø- og klimastrategi 2018 – 2030 med mål om at Kongsvingerregionen er klimanøytral i 2030, og at kommune-organisasjonene er klimanøytrale i 2025.

- Hvilke tiltak kan gjøres i arealplanleggingen for å nå klimamålene?
- Hvilke tiltak kan gjøres i arealplanleggingen for å håndtere utfordringene og forebygge skader som følge av klimaendringene?
- Hvordan skal krav om hensyn til 1000 årsflom ivaretas i arealplanleggingen?
- Hvilke tiltak må vi gjøre i arealplanleggingen for å sikre naturmangfoldet?
- Hvordan kan vi tilrettelegge i arealplanen for bærekraftige forbruks- og produksjonsmønstre?
- Hvilke hensynssoner er det viktig å legge inn i planen?
- Hvordan synliggjøre et arealregnskap i planen?
- Hvordan ivareta ABC – prinsippet i arealplanleggingen?
- Hvordan sikre en helhetlig og god behandling av tema støy i arealplanleggingen?

4.3 Blå- og grønnstruktur

Med blå-grønnstruktur menes et sammenhengende, eller tilnærmet sammenhengende vegetasjonspreget område som ligger innenfor eller i tilknytning til bebyggelse / tettsted.

- Hvordan sikre en bærekraftig forvaltning av jordbruksarealer og utmarksområder i arealplanleggingen?
- Hvordan ivareta en grønnstruktur som bidrar til god leve- og bokvalitet?
- Hvor kan vi tilrettelegge for grøntareal/ "hundremeterskoger" / møteplasser for barn og unge?

- Hvilke bestemmelser og retningslinjer skal vi ha for å oppnå bærekraftig bruk og vern av sjøer og vassdrag?
- Hvordan synliggjøre badeplasser, rasteplasser, stier, turløyper og sykkelveier i plankartet?
- Hvilke områder/anlegg bør utvikles videre med henblikk på tilrettelegging for fysisk aktivitet og friluftsliv?

4.4 Sentrumsutvikling, boligbygging

I kommuneplanens samfunnsdel er det satt mål om å tilrettelegge for attraktive bomuligheter, og det er fastsatt strategier som skal bidra til levende grender, at eldre innbyggere kan bo hjemme lengst mulig og det er ønske om å skape et universelt utformet samfunn.

- Hvordan skal arealdisponeringen være mellom bolig, næringsbygg, handel og service, hyttetomter, offentlige bygg og veg?
- Hvor skal ytre sentrumsvekstgrense for Kirkenær settes?
- Hvilke områder skal fortettes og hvilke områder skal ha endret formål?
- Hvordan bidra til å utvikle et universelt utformet samfunn?

4.4.1 Sentrumsutvikling, Kirkenær og grendene

Å styrke Kirkenær som kommunesenter og samtidig bevare levende grender forutsetter at det tas bevisste valg når det gjelder utviklings-retning. I dette arbeidet inngår også styring av byggeskikken og bevaring av eksisterende steds karakter.

- Hvilke prinsipper skal gjelde for utvikling av Kirkenær sentrum og grendene?
 - o For å bevare stedets identitet i framtida?
 - o Fordeling av arealer til bolig, næringsutvikling, trafikk og grønnstruktur?
 - o Hva slags grendestruktur er ønskelig?

- o Skal det tilrettelegges for utbygging i allerede bebygde områder eller åpnes for utbygging i områder som pr i dag er ubebygde?

4.4.2 Boligbygging

Grue kommune ønsker å kunne tilby ulike typer boligområder i kommunen, med både mulighet for å bo sentrumsnært med kort veg til arbeid, skole og andre tjenester eller å bo mer spredtbygd.

- Hvordan benytte arealplanleggingen til å øke attraktiviteten for boligbygging og bosetting?
- Hva slags boliger er det behov for framover?
- Hvordan kan arealplanen bidra til å realisere boligpolitisk handlingsplan?
- Hva slags kriterier skal gjelde ved valg av arealer til boligbygging?
- Hvordan styrke/fortette eksisterende boligområder?
- Hvilke kriterier skal gjelde for spredt boligbygging?
- Hvilke bestemmelser og rekkefølgekrav skal legges inn i arealplanen?

4.5 Fritidsbebyggelse

I arealplanen skal det vurderes behov for areal til fritidsbebyggelse. Samlet bør arealet som avsettes dekke behovet i planperioden

- Hvordan er tilbud om tomter og fritidsboliger i forhold til etterspørsel?
- Hvilke kriterier skal gjelde for avsetting av areal til hyttebygging?
- Hvilke områder bør avsettes til fritidsbebyggelse?
- Hvordan sikre at utbyggingen er bærekraftig, baseres på fornybar energi og fører til lite miljøavtrykk?
- Hvordan sikre LNF -områder og vassdragene samtidig med behov for areal til hyttebygging og økning i bobil-turisme?

4.6 Næringsutbygging

I samfunnsdelen er det uttrykt en ambisjon om å tilrettelegge for et variert tilbud av næringsstomter og næringsarealer. Det påpekes også viktigheten av å ta større hensyn til plassering av næringsvirksomhet, av miljøhensyn for innbyggerne og tettstedet, for å redusere bilbruk og for å øke tilgjengeligheten for næringsvirksomhetene. Dette kan ivaretas med bruk av ABC-prinsippet.

- Hvilke behov er det for næringsarealer?
- Hvilke endringer bør legges inn i arealplanen for nye næringsareal, evt. endre, utvide eller fjerne eksisterende næringsarealer?
- Hvordan ivareta ABC – prinsippet i arealplanleggingen, herunder lokalisering av støyende virksomhet og tung transport?

4.7 Utbyggingsretninger, utbyggingsavtale

Det kan inngås utbyggingsavtale mellom kommunen og grunneier eller utbygger om utbygging av et område, som har sitt grunnlag i kommunens planmyndighet jfr. plan- og bygningsloven og som gjelder gjennomføring av kommunal arealplan

Planbestemmelsene kan inneholde rekkefølgekrav for utbygging. Dette er bestemmelser om tiltak som må utføres før man kan igangsette utbygging, få midlertidig brukstillatelse eller få ferdigattest av et område eller en tomt. Hvilke utbyggingsavtaler og rekkefølgekrav skal legges inn i ny arealplan?

4.8 Infrastrukur

Et viktig bidrag for å drive en bærekraftig arealforvaltning og å bevare natur- og miljøverdiene i kommunen handler om å utvikle en god infrastruktur.

- Hvordan sikre innbyggerne sikker og god vanntilførsel og hindre forurensning av vannområder?
- Hvordan kan arealplanleggingen benyttes for å bygge ut en god

digital infrastruktur i kommunen?

- Hvordan skal kommunale veier driftes og forvaltes ?
- Hvordan sikre tilfredsstillende overvannshåndtering?
- Hvilke krav skal stilles til vann og avløp for nye fritidsbebyggelser?
- Hvilke muligheter finnes for tilgang på og utvikling av miljøvennlig energi?

4.9 Samferdsel

Grue kommune har som mål å få økt bruk av sykkel som framkomst-middel. Det er også en ambisjon å få økt bruk av kollektivtransport. Bane Nor har planer om opprusting av Solørbanen. Det må tas hensyn til disse planene i arealplanleggingen.

- Hvilken veistruktur er det behov for i revidert arealplan?
- Hvordan framskynde planer for ny bru over Glomma?
- Hvordan kan arealplanleggingen bidra til å stimulere til økt bruk av sykkel som transportmiddel, kollektiv transport og å gå til skole, jobb og offentlige tjenester?
- Hva må arealplanen inneholde for å øke el-bil bruk i vår kommune?
- Hvilke tiltak må legges inn i arealplanen som ivaretar framtidige planer for utvikling av jernbanen?
- Hva slags behov er det for endringer i hovedvegssystemet og for gang/sykkelveger?
- Hvilke tiltak må iverksettes for å redusere risiko for ulykker knyttet til veg og jernbane, og for å sikre trygg skoleveg og trafiksikre tilbud?

4.10 LNF-områder

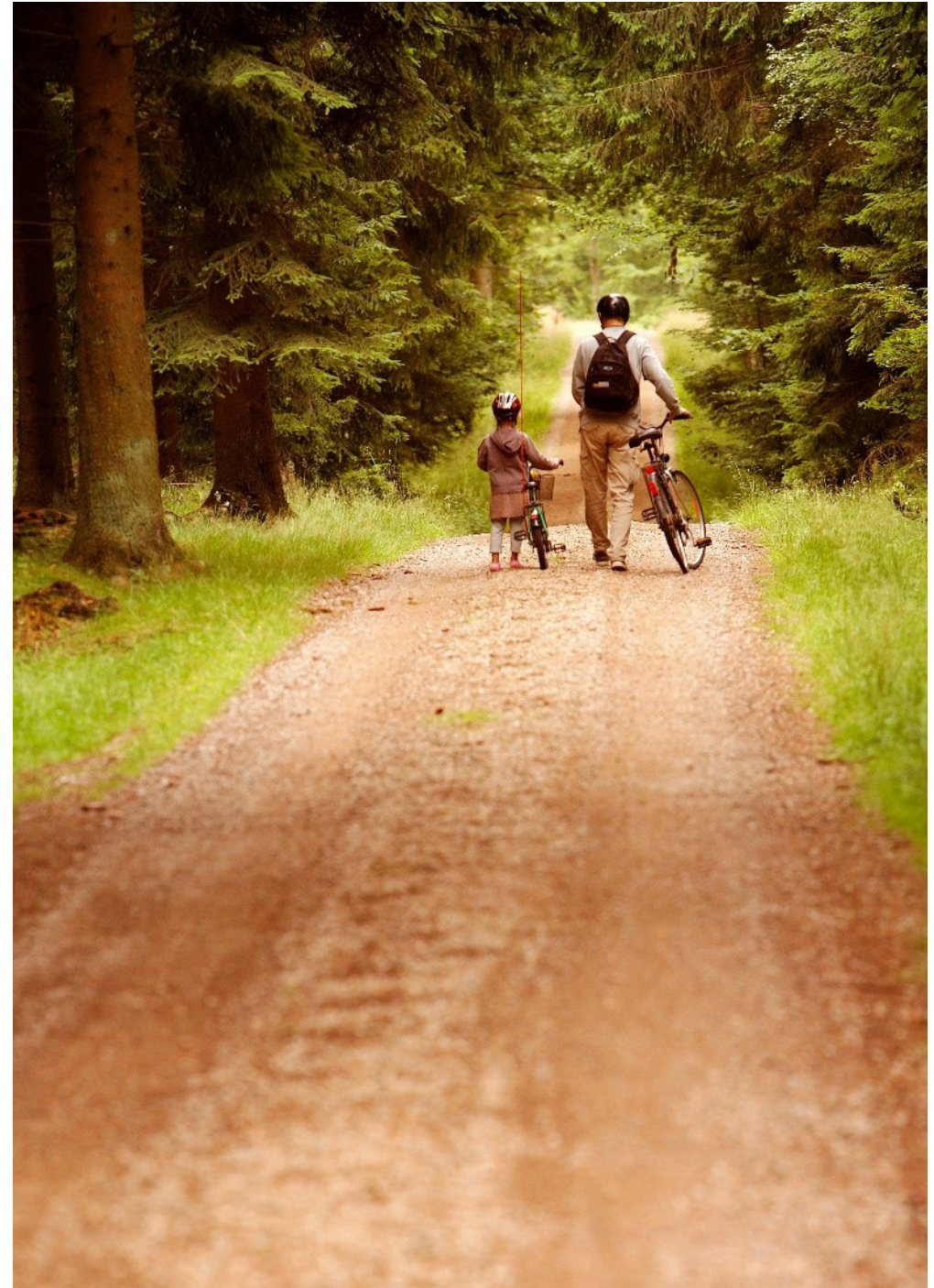
I gjeldende arealplan er det tilrettelagt for noe spredt bolig- og fritidsboligbygging. Omfanget og lokaliseringen av dette må vurderes på nytt i revidering av planen. Gjennom planbestemmelsene må det sikres at spredt bolig- og fritidsbebyggelse ikke kommer i konflikt med landbruksinteresser eller natur- og verneverdier.

- Hvordan tilrettelegge for økt miljøvennlig benyttelse av utmark, samt tilgang til elver, sjøer og vann?
- Hvordan drive et jordbruk som er bærekraftig og klimavennlig?
- Hvordan ivareta kulturlandskapet?
- Hva er konsekvensene av dagens rovviltpolitikk og hvilke muligheter og utfordringer fører dette til for arealforvaltningen i Grue kommune?
- Hvordan regulering ønsker vi for motorferdsel i LNF-områdene?
- Hvordan ivareta jordvernet samtidig som det tilrettelegges for utvikling og utbygging?
- Hvordan ivareta lokale, regionale, nasjonale og internasjonale for utvikling og utbygging?

4.11 Historie, kulturminner og identitet

Grue har en kulturmiljøplan som synliggjør de ulike kulturminnene i kommunen, både tradisjonelt anerkjente kulturminner og nye typer kulturminner. Kulturmiljøer er viktige ressurser for samfunnet og er viktige i en bærekraftig utvikling. De er også viktige identitetsbærere og utgjør kilder til kunnskap, opplevelse og verdiskaping. I reviderings-arbeidet er det viktig å legge inn kulturminner og hensynssoner i plankartet.

- Hvordan kan arealplanen bidra til å synliggjøre Grues historie og tilgjengeliggjøre kulturminnene?



5. KONSEKVENsutREDNING

Som en del av arealplanleggingen skal det utarbeides en konsekvensutredning, jf. pbl § 4-2 og forskrift om konsekvensutredning. Konsekvensutredningen skal både beskrive konsekvenser av alle nye utbyggingsområder og vesentlig endret arealbruk i eksisterende byggeområde. De samlede virkningene av planen skal også vurderes. Hensikten med konsekvensutredningen er å sikre at man unngår negativ påvirkning ved å åpne opp for ny utbygging.

Konsekvensutredningen skal vurdere og beskrive de virkninger som oppstår for miljø og samfunn. Dette skal i hovedsak gjøres ut i fra fagkunnskap som allerede finnes og faglig skjønn. I tillegg skal det også bli supplert med ny tilgjengelig kunnskap fra parallelle planprosesser, utredninger og analyser. Ved endring av formål for allerede avsatte utbyggingsområder vil kun relevante tema og konsekvenser ved selve endringen utredes.

Utredningstema, jfr konsekvensutredningsforskriften er:

- naturmangfold, jf. naturmangfoldloven
- økosystemtjenester
- nasjonalt og internasjonalt fastsatte miljømål
- kulturminner og kulturmiljø
- friluftsliv
- landskap

- forurensning (utslipp til luft, herunder klimagassutslipp, forurensning av vann og grunn, samt støy)
- vannmiljø, jf. vannforskriften
- jordressurser (jordvern) og viktige mineralressurser
- samisk natur- og kulturgrunnlag
- transportbehov, energiforbruk og energiløsninger
- beredskap og ulykkesrisiko
- virkninger som følge av klimaendringer, herunder risiko ved havnivåstigning, stormflo, flom og skred
- befolkningens helse og helsens fordeling i befolkningen
- tilgjengelighet for alle til uteområder og gang- og sykkelveinett
- barn og unges oppvekstvilkår
- kriminalitetsforebygging
- arkitektonisk og estetisk utforming, uttrykk og kvalitet.

I utgangspunktet skal det gis en vurdering av virkningene av de samlede arealbruks-endringene i planen og hvordan endret arealbruk vil påvirke miljø og samfunn og berøre klima- og arealregnskapet. Utredningene må også få fram hvilke tiltak må tas for å unngå negative virkninger.

5.1 Metode

Metoden for konsekvensutredninger til kommuneplanens arealdel følger av Kommunal- og moderniseringsdepartementets veileder T-1493.

5.2 Risiko- og sårbarhetsanalysen

I henhold til pbl § 4-3 er det obligatorisk med ROS-analyse på kommuneplannivå. ROS-analyse skal gjennomføres ved arealplanleggingen, og vil utgjøre en del av beslutningsgrunnlaget før vedtak. Viktige funn fra ROS-analysen og konsekvenser som kan få virkninger for miljø og samfunn skal oppsummeres og vurderes.

6. PLANBESTEMMELSER

I arealplanarbeidet vil alle planbestemmelser og retningslinjer bli gjennomgått.

De gjeldende kommunedelplanene skal samordnes og revideres slik at de følger opp den overordnede arealstrategien. Detaljeringsnivået i arealdelen får betydning for planer videre nedover i hierarkiet.

Målet er en arealdel som oppfattes entydig, overordnet og strategisk for videre detaljplanlegging. Særlig oppmerksomhet skal vies til hvordan arealdelen kan gi gode rammer for fortetting og transformasjon i senterområder. Detaljeringsnivå på kart, bestemmelser og retningslinjer skal avklares i planprosessen. Dette inkluderer hvilke hovedformål og underformål som skal vises i plankartet, bruk av hensynssoner og utarbeidelse av eventuelle temakart.

Planbestemmelsene skal utfylle og tydeliggjøre arealkartet for å oppfylle målsettingene i kommuneplanens samfunnsdel.

Grue kommune har flere gjeldende reguleringsplaner. De eldste reguleringsplanene er mangelfulle på flere forhold. Dette medfører at mange byggesøknader må behandles som dispensasjonssaker.

Etter plan- og bygningslovens § 1-5 går ny plan ved motstrid foran eldre plan eller planbestemmelse for samme areal med mindre annet er fastsatt i den nye planen. Det betyr at nye bestemmelser vil gjelde også for eldre reguleringsplaner dersom ikke annet er bestemt.

Alle reguleringsplaner må vurderes om de skal gjelde.

Det er behov for en gjennomgang av gjeldende reguleringsplaner med sikte på å supplere kommuneplanbestemmelsene med forhold som mangler i dagens reguleringsplaner.

Detaljeringsnivået på bestemmelsene skal tilpasses kommuneplannivå.

Det er også behov for en gjennomgang av reguleringsplaner og bestemmelser for om det i noen områder skal åpnes for utbygging i 100-metersbeltet til vassdrag.

Det er behov for å revidere følgende planbestemmelser i gjeldende plan:

- § 1.2 – Forhold til eksisterende planer. Oppdatering av gjeldende reguleringsplaner.
- § 1.4 – Risiko og sårbarhet og beredskapsmessige hensyn. Revideres i tråd med retningslinjer fra NVE og DSB.
- § 1.6 – Fasader, skilt og reklame – hvordan skal planbestemmelsene håndheves?
- § 1.9 – Universell utforming – CRPD – FN-konvensjon
- § 1.10 – Endring av navn fra Hedmark til Innlandet

- § 2.1 – Tilknytningsplikt og opparbeidingsplikt til vann og avløp for nye bolig- og fritidsbebyggelser.
- § 2.2 – Utbyggingsrekkefølge. Revideres.

- § 3.1 – Alle reguleringsplaner må vurderes om de skal gjelde.

§ 3.3 – Vurdering av om BYA skal endres.

§ 3.4 – Vurdere størrelse og byggeskikk på fritidstomter. Vurdering av maksimal mønehøyde fra gjennomsnittsnivå på ferdig planert terreng på fritidsbebyggelse. Vurdere begrensning på størrelse på fritidstomter generelt.

§ 4 – Bestemmelser og retningslinjer for næringsvirksomhet i NLF-områder

§ 4.2 – Vurdering av retningslinjene.

§ 4.3 – Vurdering av gjeldende bestemmelser om størrelser.

§ 4.4 – Tabellen over antall boliger må korrigeres. Str. på boliger må gjennomgås.

§ 4.5 – Må gjennomgås mhht BYA og avstand fra strandlinja. Jfr § 5.1

§ 4.6 – Bestemmelser vedr. kulturminneplanen – hensynsoner og landbruksbebyggelse i LNF-områder på Vestmarka må gjennomgås.

§ 4.8 – Vurderes på nytt og oppdateres.

§ 5 – Bør inneholde bestemmelser om bruk av båt og vannscootere. Vurdere bestemmelsene om 100 – meterszone til vassdrag. Hvilke vassdrag skal dette omfatte?

§§ 5 og 6

Fritidsbebyggelse må reguleres. SF (spredt fritidsbebyggelse) – krever utarbeidelse av reguleringsplan. Gjøre valg – vurdere områder for hyttebebyggelse.

§ 6 – Vurdere boplikt innenfor hensynsone på Svullrya for å bevare kulturmiljøet.

§ 6.1 – Korrigeres ref. flomfare - gjøre en ny vurdering av områder som ikke har beskyttelse av verken.

§ 6.2 – Revideres etter vedtak om nye fredningsområder.

§ 6.3 – Revideres etter vedtak om nye naturreservat.

Legge inn nye områder og tilgjengeliggjøre disse i plankartet:

- Tiltak i Kulturminneplanen
- Restriksjoner i og rundt områdene
- Friluftsområder



7. PLANPROSESSEN

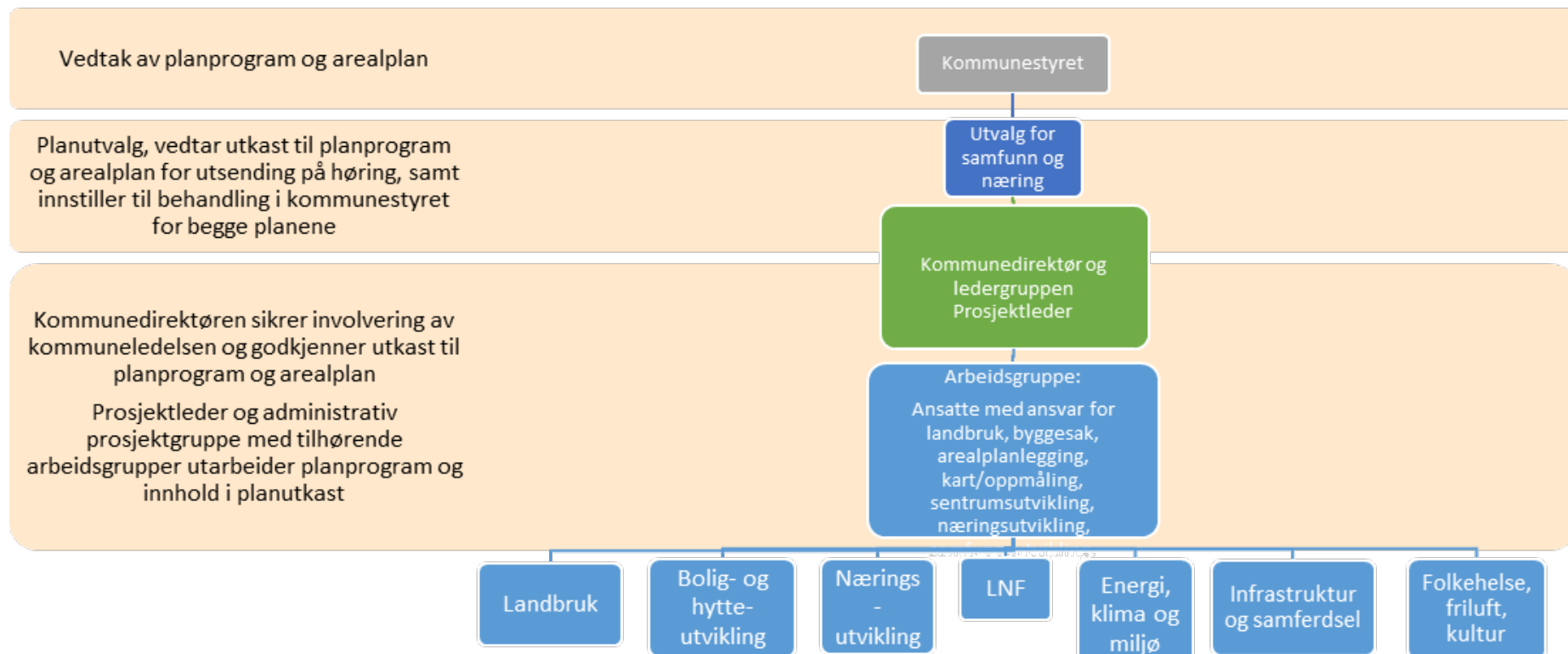
7.1 Organisering og forankring

Kommuneplanens arealdel skal være et styrende dokument for de neste 12 årene. Det er derfor nødvendig å sikre bred politisk deltakelse og forankring av målsetninger for planarbeidet.

For å sikre medvirkning og involvering fra alle grupper i samfunnet vil også de tre kommunale rådene være viktig: Eldrerådet, ungdomsrådet, råd for personer med funksjonsnedsettelse.

Berørte myndigheter involveres gjennom regionalt planforum og formelle høringsprosesser. I tillegg kan det bli behov for egne møter med regionale og statlige myndigheter for ytterligere orientering og drøfting av planforslaget og planfaglige tema.

Grue kommune har stort fokus på medvirkning og samskaping for å utvikle kommunen på best mulig måte. Det arbeides aktivt for å involvere befolkningen i planprosesser. Dette vil også være viktig i arbeidet med kommuneplanens arealdel.



7.2 Medvirkning, dialog og arealinnspill

Prosessen er delt i tre faser med ulik mulighet for medvirkning og deltakelse:

Oppstart og planprogram

Oppstart av arbeid med kommuneplanens arealdel meldes samtidig som dette planprogrammet sendes på høring. Her ligger forslag til målsetninger med planarbeidet, fokustema og andre føringer for planarbeidet. I denne fasen er det viktig å komme med innspill til tema som bør utredes samt planer for ny eller endret arealbruk. Det vil bli arrangert åpne møter i tillegg til dialog med politiske råd og utvalg.

Arealinnspill

I arbeidet med kommuneplanens arealdel er kommunen avhengig av innspill fra innbyggere. Arealinnspill sendes gjennom [dette skjemaet](#). Alle innspill vil bli vurdert, og det vil bli foretatt en grovsiling av kommunens planutvalg.

Alle som sender inn arealinnspill vil få tilbakemelding om resultatet av grovsilingen. Innspill som tas med videre i prosessen blir utredet nærmere i en konsekvensutredning. Dersom innspillet tas med videre til konsekvensutredning, kan det bli aktuelt at kommunen ber om ytterligere utredninger/beskrivelser. Forslagsstiller vil bli kontaktet dersom dette er aktuelt.

Planfase

I planfasen vil innspill som er lagt inn i planprogrammet vurderes og utvalgte temaer blir utredet. Befaringer og møter gjennomføres etter behov. Hovedtyngden av arbeidet vil foregå internt i kommunen, med deltakelse fra alle enheter.

Planforum

Forslag til arealplan presenteres for Planforum før den sendes ut på høring.

Høring og offentlig ettersyn

I høringsfasen legges planforslaget ut til offentlig ettersyn. Alle berørte parter, interesserte, organisasjoner og myndigheter inviteres til å uttale seg om planforslaget. Her presenteres forslag til endringer av arealformål, nye planer, samt plankart med forslag til arealbruk og tilhørende bestemmelser.

Nasjonale og regionale myndigheter får uttale seg til planforslaget, og kan fremme innsigelse dersom nasjonale eller vesentlige regionale interesser blir skadelidende.

Alle interesserte skal gis mulighet til å gi merknader til planforslaget. Etter høringsfasen vil alle merknader oppsummeres og presenteres.

Medvirkning

Plan- og bygningsloven stiller krav til at kommunene legger forholdene til rette for en aktiv medvirkning i planarbeidet, slik at alle har mulighet til å påvirke innholdet i planen. Det skal særlig sikres aktiv medvirkning fra grupper som krever spesiell tilrettelegging. Dette gjelder blant annet barn og unge.

Disponering av areal og utforming av sentrumsområder og tettsteder engasjerer ofte store grupper i befolkningen, og det krever bevisst tilrettelegging for at medvirkningen skal bli reell. For å sikre en forståelse mellom planen og virkeligheten skal medvirkningen ta utgangspunkt i reelle case og konkrete forslag.

Medvirkningsarenaer som er planlagt å bruke er åpne temamøter, møter med ulike interessenter, work-shop med barn og unge i samarbeid med Grue barne- og ungdomsskole, ungdomsrådet, og gjestebud.

Informasjon

Gjennom hele prosessen vil informasjon om planarbeid, politiske føringer,

aktuelle tema og problemstillinger, samt muligheter for medvirkning m.m. være tilgjengelige på hjemmesiden til Grue kommune. Det vil bli holdt informasjonsmøter ved oppstart av planarbeidet og ved høring av planforslaget. I tillegg vil det bli gjennomført egne temamøter fortløpende gjennom planprosessen. Utviklingsavdelingen har ansvaret for lede prosessen og enhet for samfunn har ansvar for å utforme plandokumentene.

Andre kommunale enheter inviteres til å bidra innenfor sine respektive fag- og ansvarsområder. Spesielt gjelder dette for å koordinere og ivareta andre kommunale planer.

7.3 Faser i planarbeidet

Planarbeidet vil foregå i flere faser:

Fase 1. Planprogram for ny arealplan

- Utarbeid utkast
1. gangsbehandling av planprogram
- Høringsperiode – informasjonsmøter – temamøter
- Oppsummere og presentere innspill
- 2.gangsbehandlig og vedtak

Fase 2. Utarbeidelse av arealplan

- Kartlegging og innhenting av kunnskapsgrunnlag
- Møter med interessenter
- Informasjonsmøter
- Utredning av planforslag
- Utforming av plankart
- Konsekvensutredninger og ros-analyser
- Utforming av planbestemmelser
- Presentasjon av forslag til arealplan i Planforum

Fase 3. Politisk behandling av ny arealplan

1. gangsbehandling av arealplan
- Høring og offentlig ettersyn
- Behandling av hørings svar og innsigelser
2. gangsbehandling og vedtak av arealplan



7.4 Plan for medvirkning

Deltagere	Aktivitet	Planprogram - når?	Arealplan - når?	Metode
Barn og unge	Work-shop		Høst 2022 Fase 2 - Tema	Introduksjon, barnetråkk
Næringsliv	Inviteres til møte	22.4 – 15.5.22 Fase 1 - Informasjon	Høst 2022 Fase 2 - Tema	Informasjon, temaarbeid, dialog og innspill
Jord og skogbrukere	Inviteres til møte	22. 4 – 1.5. 22 Fase 1 - Informasjon	Høst 2022 Fase 2 - Tema	Informasjon, temaarbeid, dialog og innspill
Rådet for personer med nedsatt funksjonsevne	Møte med rådet Gjestebud	23.5.22 – jfr. møteplan Fase 1 - Informasjon	Fase 2 - Tema 19.9./7.03.-23	Informasjon, temaarbeid, dialog og innspill
Eldrerådet	Møte med rådet Gjestebud	23.5.22 - jfr. møteplan Fase 1 - Informasjon	Fase 2 - Tema 19.9./ 7.03.-23	Informasjon, temaarbeid, dialog og innspill
Ungdomsrådet	Møte med rådet Gjestebud	23.5.22 – jfr. møteplan Fase 1 - Informasjon	Fase 2 - Tema 19.9./7.03.-23	Informasjon, temaarbeid, dialog og innspill
Politikere	Dialogseminar	2.5.22. KS – fase 1	Fase 2 - Tema 7.03.-23	Introduksjon, informasjon , work-shop
Grunneiere, innbyggere	Åpent møte, gjestebud, work –shop, grendemøter	22.4. – 10.6.2022 Fase 1 - Informasjon	Fase 2 - Tema	Informasjon, dialog og innhente innspill
Lag og foreninger	Inviteres til møte	22.4. – 10.6.2022 Fase 1 - Informasjon	Fase 2 - Tema	Informasjon, dialog og innhente innspill
Interesseorganisasjoner	Inviteres til møte	22.4. – 10.6.2022 Fase 1 - Informasjon	Fase 2 - Tema	Informasjon, dialog og innhente innspill
Planforum	Presentasjon av forslag		Fase 2	Informasjon, dialog og innhente innspill
Høring	Planutkast legges ut digitalt og i servicetorget	9.5. – 21.6.22 - 6 uker Fase 1 - Informasjon	Fase 3	Skriftlige dokumenter
Offentlig ettersyn	Sendes off. instanser	9.5. – 21.6. 22 – 6 uker Fase 1	Fase 3	Skriftlige dokumenter
Kunngjøring	Annonser, hjemmeside	9.5.22 - Fase 1	Fase 3	

7.5 Framdriftsplan

Aktiviteter	Tidsplan	Formål
Fase 1	1.4.-12.9. 2022	Planlegge arealplanarbeidet, innhold, medvirkning og framdrift.
1. gangsbehandling av planprogram	USN 9. mai 2022	
Høringsperiode	9. mai – 15.juni 2022	Oppfylle lovkrav og få innspill
Medvirkning - Informasjon - Åpne møter - Møter med særskilte grupper/interessenter	22.4. – 10.6.2022	Informere om planarbeidet, sikre medvirkning og få innspill til planarbeidet
2. gangsbehandling av planprogram	USN 22.8.2022 KS 12.9. 2022	Politisk vedtak av planen for arealplanarbeid og prosess.
Fase 2	13.9 – 1.4.2023 ??	Utredningsfase
Medvirkning - Informasjon - Åpne møter - Temamøter - Møter med særskilte grupper/interessenter - Presentasjon av forslag til arealplan i Planforum	12.9.2022 -> Fastsettes etter at planprogrammet er vedtatt	Informere om utredningsarbeidet, involvere aktuelle interessentgrupper/personer, sikre medvirkning og få innspill til utredningsarbeidet
Utredning av planforslag Konsekvensutredninger Planbestemmelser	12.9 -	Utrede aktuelle planforslag, konsekvensutrede Utarbeide forslag til planbestemmelser
Fase 3	April 2023 – desember 2023	Politisk behandling av planforslaget
1. gangsbehandling av planforslag	Våren 2023	Vedtak om utsendelse på høring
Høringsperiode	6 uker	Oppfylle lovkrav og få innspill
Behandling av høringssvar og		Sikre at vesentlig interesser, både nasjonale og regionale ivaretas i

8. ANNET

Oversikt over gjeldende reguleringsplaner. Disse gjelder foran kommuneplanen:

- Kirkenær brannstasjon
- Norsk Skogfinsk Museum
- Svullryatjennet
- Boligtomter på del av gnr 113 bnr 47
- RV2 Brynn-Grue kirke
- RV2 Grinder-Noret
- Kirkenær Industriområde nordre del og ny omkjøringsveg
- Grue Industripark
- Felleskjøpet Kirkenær
- Kirkenær sentrum

VEDLEGG

Regionale planer

[Regional plan for kompetanse og arbeidskraft i Hedmark 2019–2030](#)

[Regional plan for samfunnssikkerhet og beredskap](#)

[Regional plan for samordnet miljø-, areal- og transportutvikling 2009–2030](#)

[Regional plan for vannforvaltning i de norske delene av vannregion Västerhavet 2016–2021](#)

[Regional plan for vannforvaltning i vannregion Glomma 2016–2021](#)

[Regional plan for Vestmarka vedtatt 2012](#)