



Interkommunalt plansamarbeid

E16 Kongsvinger-E6

Regionale planforum AFK og IFK juni 2024

www.e16portalen.no



AGENDA MØTE 18. OG 19.5

- Status og siste føringer fra IKP-styret for Kommunedelplan for E16 Kongsvinger - E6
- Orientering om videre utredning av alternativ EN10
- Aktivitetsplan høsten 2024



SENTRALE PERSONER I PROSJEKTET



Nye Veier

Stian Blindheim Prosjektleder - ny

Jarle Kristian Tangen Prosjektutviklingsjef

Kristi Kaupang Galleberg rådgiver Asplan Viak

IKP – planrådgiver / kommunedirektør

Inga Gjerdalen, Plankoordinator repr. alle kommuner

Hilde Cathrine Nygaard / Lars Andreas Uglem, Kongsvinger kommune

Morten Andreassen/ xx, Sør-Odal kommune

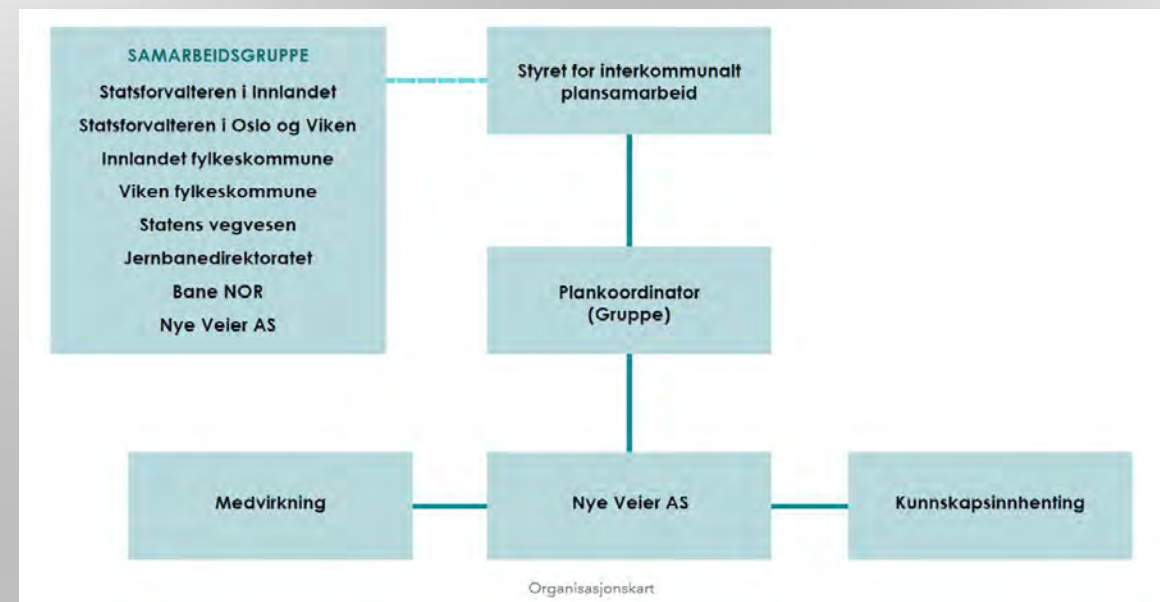
Thor Albertsen / Jon Sverre Bråthen, Nes kommune

Anne Catherine Ekroll / Erling Kristiansen, Ullensaker kommune



ORGANISERING AV PROSJEKTET

- IKP-samarbeid etter plan- og bygningsloven. Ordførerne har fått delegert myndighet til å lede arbeidet med utarbeidelsen av et planforslag.
- De fire kommunestyrene er planmyndighet.
- Nye Veier fikk overført ansvaret for strekningen E16 Kløfta – Kongsvinger våren 2019 gjennom Stortingets behandling av Prop. 110S (2018-2019)/Innst. 416S (2018-2019).
- Nye Veier har det faglige ansvaret, men har ikke samme myndighet etter loven som SVV har for en vegplan på KDP-nivå.
- Det er ikke gitt signaler fra staten om å planlegge strekningen ved bruk av statlig plan slik loven åpner for.



KOMMUNALE VEDTAK – KORT OPPSUMMERT

- Alle kommunene ønsker en bedring av dagens situasjon
- Alle kommunene er med videre i IKP
- Kommunestyret i Nes 2023 – vil delta i videre prosess – men ikke EN10 dersom dette betyr elvekryssing ved Årnes.

IKP-styrets siste føring (vedtak fra 2023 og 2024):

- Ønsker avklaringer og videre dialog om innsigelser/innspill
- EN10 vurderes som mulig kompromiss, utredes fullt ut



SISTE VEDTAK I IKP-STYRET 2024

Nytt IKP-styre konstituert 10. januar

Ordfører Tove Nyhus (Nes kommune) ble valgt til leder for 2 år, Knut Hvithammer (Sør-Odal kommune) ble valgt til nestleder. Styret består ellers av Elin Såheim Bjørkli (Kongsvinger kommune) og Ståle Lien Hansen (Ullensaker kommune).

Styret gjorde følgende vedtak:

1. Arbeidet med avklaringer som sikrer en sammenhengende E16-løsning på strekningen Kløfta-Kongsvinger må fortsette uten opphold.
2. Det må settes trykk på innsigelsesoppfølgingen for å få avklart en kommunedelplan og komme videre til utredning av en reguleringsplan.
3. Administrasjonen og Nye Veier arbeider videre for å finne et mulig kompromissforslag for en veg med nedskalert standard, jf. handlingsrommet som ligger i ny vegnormal.
4. EN10 utredes fullt ut av Nye Veier som alternativ for videre planlegging. Alternativet drøftes som kompromissløsning i videre dialog om innsigelser.

Punkt 4 ble vedtatt mot én stemme.



FASER I PROSESSEN - STATUS

- **2020/2021** Planprogram, konsekvensutredning , utarbeidet planforslag (3 hovedalternativ)
- **2022** Høring av planforslag (vinteren) – 28 innsigelser og til alle alternativer
- **2022** Tilleggsvurderinger utarbeidet før sommeren (AF10/EN10)
- **2022 høsten** - Ytterligere siling – fire alternativ igjen (AF10, EN10, CN40/CN40). EN10 - et mulig kompromiss?
- **2023** Lav framdrift – årsaker: drøftinger i kommunene på usikkert grunnlag, diskusjoner om dimensjonerende standard, dyrtid, geopolitisk situasjon. Arbeid med Ny Nasjonal transportplan 2025-2036. Sprikende vedtak.
- **2023** Ny vegnormal. Tilleggsvurderinger nedskalert standard høsten 2023.
- **Våren 2024** Nytt vedtak i styret om full utredning av EN10/dialog med myndigheter om innsigelser. NTP lagt fram. Vurderinger Nye Veier.
- **Høsten 2024** Fagdialog
- **2025** - ny høring av alternativ(er)?



FØLGEEVALUERING – RAPPORT PRESENTERT AV MULTICONSULT FOR IKP 16. MAI 2024

- Oppdrag bestilt av Nye Veier
- Målet med evalueringen: Bidra til et godt prosjekt, benytte resultatene til forbedringsarbeid underveis, kunnskap for læring i etterkant.
- Omfattende og grundig rapport - noen hovedfunn:
 - Kommunene bør ikke ta stilling til konseptuelle valg
 - Klare nok rammer fra Storting og departement til IKP-samarbeidet?
 - Godt faglig arbeid, men for mange konsepter/alternativer ført videre av Nye Veier til KU og av kommune til høring.
- Se rapport og presentasjon på: www.e16portalen.no



AKTIVITETER HØSTEN 2024 (2025)

- Fagmøter med myndigheter om bestemmelser og innsigelser – fysisk
 - Møte med statsforvalter(e) – hovedtema arealbruk / dyrka mark
 - Fagdag/fysisk møte(r)/ – vegmyndigheter, hovedtema veg og trafikk
 - Evt. andre fagmyndigheter/-instanser etter behov
- Forberedelser: IKP/Nye Veier vil oversende utkast til endra bestemmelser og evt annet grunnlag i forkant av møtene for *faglige* merknader/innspill
- Evt. høring i 2025 etter utredning av EN10



7.2 Forslag til endringer i planbestemmelsene etter høring

Nye Veier foreslår at følgende punkter i bestemmelsene endres etter høringen (ny tekst markert **gult**, utgått tekst er ~~streknet gjennom~~):

1.2.3 Forbud mot tiltak

Innenfor planområdet er det ikke tillatt med **nye** tiltak etter pbl. § 1-6 som kan være til hinder for planlegging og utbygging av ny E16 med tilhørende anlegg samt arealer til anleggsgjennomføring. Forbudet gjelder ikke for drift og vedlikehold av jernbane og andre anlegg som behandles etter andre lover.

2.5.3 Faunapassasjer og biologisk mangfold

Reguleringsplanen skal i nødvendig utstrekning avklare tiltak for å redusere, kompensere eller avbøte negative virkninger for biologisk mangfold i anleggsfase og for permanent anlegg.

Det skal bygges tilstrekkelig med faunapassasjer til at ny E16 ikke blir en betydelig barriere for trekk av villlevende dyreliv. De viktigste områdene for faunapassasjer er vist i plankartet, aktuelle øvrige passasjer plasseres i forbindelse med reguleringsplanen. ~~Oppdatert kunnskap fra detaljkartlegging av dyrelivet i planområdet skal legges til grunn for plassering og utforming av faunapassasjer og tilleggende terreng for å sikre deres funksjon.~~

1.5.4 Dyrka mark

Omdisponering av dyrka mark skal unngås så langt som mulig. **Dyrka mark skal tas vare på og utnyttes til kompenserende tiltak.**

Reguleringsplanen skal i nødvendig utstrekning avklare tiltak for å redusere, kompensere eller avbøte negative virkninger for dyrka mark i anleggsfase og for permanent anlegg. Ved utarbeidelse av reguleringsplan skal det utarbeides en disponeringsplan for matjord som flyttes varig eller midlertidig.

Ved inngrep skal matjord tas vare på slik at den kan disponeres til jordbruksformål, og på en slik måte at det ikke fører til spredning av fremmede arter eller plantesykdommer.

1.5.6 Klimagassutslipp

Ved utarbeidelse av reguleringsplan skal det i løsningsvalg legges vekt på tiltak for å redusere klimagassutslipp.

2.5 Naturmangfold (H710_5)

Ved utarbeidelse av reguleringsplan skal det ~~tilstrebes~~ **etableres** løsninger som ivaretar verdifulle naturtyper og funksjonsområder.

3.1 Miljøprogram

Det skal utarbeides et miljøprogram, jf. NS 3466, ved utarbeidelse av reguleringsplan. Avbøtende tiltak for naturmiljø, forurensning og ressursbruk, **herunder landbruk**, skal beskrives i miljøprogrammet. Miljøprogrammet skal danne utgangspunkt for miljøoppfølgingsplan for anleggsfasen.

3.3 Tiltak for å redusere tap av jordbruksareal

Ved utarbeidelse av reguleringsplan skal det utredes og beskrives ulike tiltak for å redusere tap av jordbruksareal som følge av utbygging **og anleggsgjennomføring**. Utredning skal omfatte tiltak for å unngå, skaderedusere og kompensere.

3.4 Masseforvaltningsplan

Ved utarbeidelse av reguleringsplan skal det utarbeides en masseforvaltningsplan. I planen skal det synliggjøres volum av ulike typer masser som skal håndteres, behov for transport og bruk av masser i anlegget, hvordan overskuddsmasser kan gjenbrukes og arealer for permanent og midlertidig lagring. **Planen skal også omfatte forurensede masser.**

3.7 Trafikale virkninger for lokalveinettet

Trafikale virkninger ~~for~~ **og trafikksikkerhetstiltak på** lokalveinettet knyttet til ny E16 skal utredes i forbindelse med reguleringsplan. **Vurderingene skal omfatte anleggsperiode, permanent situasjon og eventuell rekkefølge i gjennomføringen.** I utredningene skal det **også** inngå en vurdering av behov for omklassifisering av avlastet veinett som følger av ny E16.

Behov for tiltak på lokalveinettet som følger av en ny E16 skal avklares med kommunene og inngå som en del av reguleringsplanen.

7.3 Forslag til endringer i plankartene etter høring

Nye Veier foreslår at følgende endres i plankartene etter høringen:

- Variant CN40 innsnevres ved Fulu slik at automatisk fredet gravfelt med id 89833 legges utenfor korridoren.
- Båndleggingssone H710_5 (Naturmangfold) legges inn ved Sagstuåa.
- Planalternativ CN – kryss ved Åkroken, båndleggingssone H710_1 tas ut (Kryss med fv. 1944 Åkrokvegen og fv. 1946 Finnholtvegen, ved Åkroken sør for Disenå i Sør-Odal kommune)



Innsigelser ved høringen vinteren 2022



Figur 1-1 Oversiktskart med planforslaget som har vært på høring sammen med de to nye alternativene AF10 og EN10 som er markert med grønn skravur.

VIKEN FYLKESKOMMUNE

- Innsigelse til AH og CN - overordnede føringer for samordnet areal- og transportplanlegging
- Innsigelse til AH og CN - mangelfull planlegging for alle trafikantgrupper og ivaretagelse av trafikksikkerhet
- Innsigelse mot manglende utredning og optimalisering av FN, herunder kombinasjoner av FN og AH og nærliggende alternativ
- Innsigelse til AH - konflikt med kulturminne- og kulturlandskapsverdier i Vormadalen.
- Innsigelse mot pkt. 2.4 i planbestemmelsene (kulturminnet Hauverseter leir)
- Innsigelse til CN - konflikt med kulturminne- og kulturlandskapsverdier ved Nestangen
- Varsler mulige innsigelser ved detaljregulering.

INNLANDET FYLKESKOMMUNE

Fremmer følgende innsigelser:

- Innsigelse til CN – vedtatt bompengeproposisjon forutsetter at E16 Kongsvinger-Slomarka inngår som en del av løsningen
- Innsigelse til manglende utredning av konsekvenser i Nord- og Sør-Odal dersom dagens nærhet- og tilgjengelighet til gjennomfartsveien brytes
- Innsigelse til planforslaget – ber om utredning av alternativer som kombinerer AH og FN
- Innsigelse til CN40 grunnet nærføring med automatisk fredet kulturminne (Fulu)
- Krever at det utarbeides egen plan for avlastet E16 – har innsigelse til planbestemmelser dersom dette ikke innarbeides som et rekkefølgetiltak

STATENS VEGVESEN

Statens vegvesen uttaler seg som forvalter av riksveg på vegne av staten, og som statlig fagmyndighet med sektoransvar innenfor vegtransport

Fremmer følgende innsigelser:

- Innsigelse til AH - føringer om kostnadseffektivitet og god samfunnsøkonomi
- Innsigelse til manglende utredning/optimalisering av FN
- Innsigelse til manglende utredning av konsekvenser for Kløftakrysset (omfatter konsekvenser for Algarheimsvegen)

Innsigelser ved høringen vinteren 2022

TEMA SOM OMTALES I INNSPILL FRA PRIVATE/ORGANISASJONER:

- Stey
- Naturverdier knyttet til friluftsliv, folkehelse og naturmangfold
- Dyrka mark
- Kulturmiljø
- Trafikksituasjon og trafikksikkerhet
- Gjenbruk av allerede utbygd vei
- Samfunnsøkonomisk analyse – prissatte og ikke-prissatte konsekvenser
- Forhold til overordna planverk (kommuneplan, FNs bærekraftsmål)
- Grunnervær
- Måloppnåelse
- Forslag til alternative løsninger

Det vises et stort engasjement i høringssvarene, og mange har tydelig brukt mye tid på å skrive uttalelser til planforslaget



STATSFORVALTEREN I INNLANDET

- Innsigelse til alle alternativ på grunn av manglende utredningsgrunnlag, Statsforvalteren ikke er i stand til å velge alternativ ut fra sine sektorinteresser
- Innsigelse til mangelfull utredning av et tilpasset alternativ i FN
- Innsigelse til mangelfull vurdering av behov for tiltak på sideveinett, og hvordan dette påvirker barn og unge, støy og luftforurensing og jordvern spesielt
- Innsigelse til mangler i fagrappport naturmangfold, og verdivurderinger som er gjort for viltarter innenfor korridor CN40, CN50 og CN60
- Innsigelse til kryssløsninger slik de er vist i plankartet i alle alternativ i AH og FN31, nord og vest for Skarnes (jordvern og/eller inngrep i karbonrike areal/myr)
- Innsigelser til flere punkter i planbestemmelsene

STATSFORVALTEREN I OSLO OG VIKEN

- Innsigelse til FN31 og alle AH - nasjonale og regionale føringer for jordvern og om økt matproduksjon (størst tap av dyrka jord av de 10 planalternativene)
- Innsigelse til AH og FN31 – konflikt med viktige og truede naturtyper, blant annet ravinesystemer og myrområder (ravinesystemer og myrområder)
- Innsigelse til CN – manglende optimalisering og plassering av kryss (lokalisering av kryss på dyrka mark gjelder også FN og AH)
- Innsigelse til at bestemmelsene ikke sikrer tilstrekkelig konkrete og forpliktende reduserende-, avbøtende- og kompenserende hensyn til jordvern- og matproduksjon





www.e16portalen.no

