



# KOMMUNEPLAN

## FOR VESTRE TOTEN KOMMUNE

### 2023 – 2035

Vestre Toten mot 2040!



# Utkast

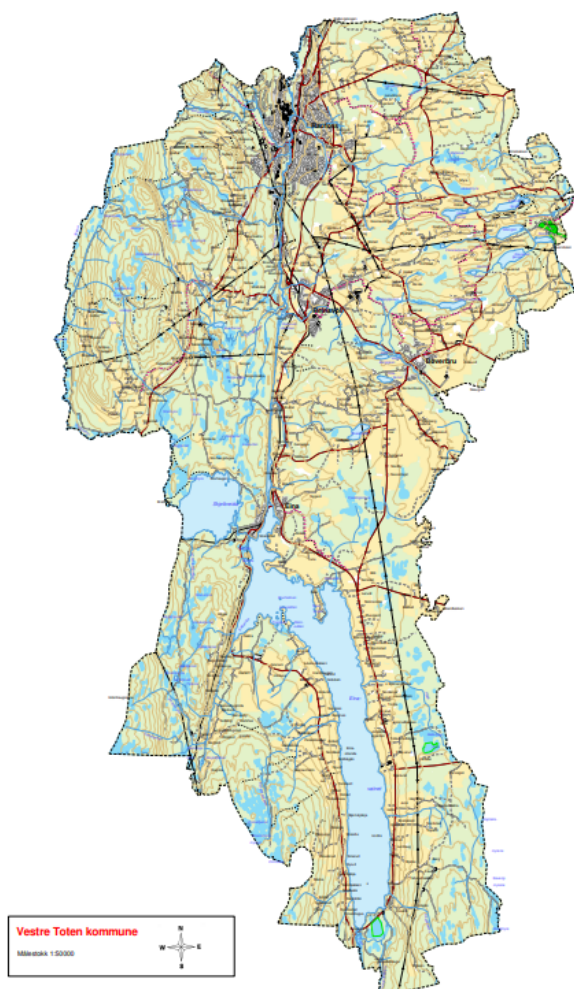
## Innhold

<b>INNLEDNING</b> .....	<b>3</b>
<b>VESTRE TOTEN MOT 2040</b> .....	<b>4</b>
PLANENS OPPBYGNING OG INTENSJON .....	4
FØRHOLDET TIL OVERORDNEDE STYRINGS-DOKUMENTER.....	5
<b>OVERORDNA FØRINGER OG RAMMER FOR PLANARBEIDET</b> .....	<b>5</b>
FNS BÆREKRAFTMÅL .....	5
FOLKEHELSE SOM OVERORDNET PLANVERKTØY .....	6
NASJONALE FØRINGER OG RAMMER .....	6
REGIONALE RAMMER.....	8
GJØVIKREGIONEN .....	8
ARBEIDSMÅTER OG FOKUSOMRÅDER FOR SAMARBEID I VESTRE TOTEN KOMMUNE .....	9
<b>SAMFUNNSDELEN</b> .....	<b>15</b>
BESKRIVELSE AV SAMFUNNSDELEN.....	15
PROSESS, MEDVIRKNING OG FORSTÅELSE .....	15
UTFORDRINGER .....	15
MULIGHETER .....	17
<b>OVERORDNEDE MÅL OG STRATEGIER I SAMFUNNSDELEN</b> .....	<b>21</b>
KOMMUNENS ATTRAKTIVITET OG VEKSTKRAFT – ET HELHETLIG SAMFUNNSUTVIKLINGSPERSPEKTIV .....	22
<b>AREALDELEN</b> .....	<b>24</b>
<b>OVERORDNEDE MÅL OG STRATEGIER I AREALDELEN</b> .....	<b>25</b>
AREALBRUKSSTRATEGIER .....	25
<b>BESTEMMELSER TIL KOMMUNEPLANENS AREALDEL</b> .....	<b>30</b>
GENERELLE BESTEMMELSER, JF. PBL § 11-9.....	30
BESTEMMELSER TIL AREALFORMÅL, JF. PBL § 11-10 .....	30
<b>VEDLEGG</b> .....	<b>31</b>
KONSEKVENSVURDERING AV NYE AREALFORSLAG .....	31
ROS-ANALYSE.....	31
ORDLISTE.....	32
VIKTIG LOVVERK SOM SAMHANDLER MED PLAN- OG BYGNINGSLOVEN .....	35

Versjon 30.01.2023

## Innledning

Vestre Toten kommune har et areal på ca 250 km<sup>2</sup> og er en liten kommune i utstrekning. Den er samtidig den tettest befolkede kommunen i Innlandet og en stor andel av befolkningen (over 70 %) bor i ett av våre fire tettsteder. Tettstedene har alle sine særtrekk og det finnes et variert bo- og tomtetilbud, fra det urbane til det landlige. En av landets største industriparke ligger i kommunen. Raufoss næringspark har sitt utspring i ammunisjon- og forsvarsproduksjon og huser i dag høyteknologiske bedrifter som opererer i et internasjonalt marked. Regionen er også ett av landets største og viktigste miljøer for metallbearbeiding automatisert produksjon herunder bildeler. Nærmere 40 prosent av kommunens arbeidstakere er sysselsatt i industrien. Vestre Toten kommune har et aktivt produksjonsjordbruk, med ulike husdyr- og planteproduksjoner. Jord- og skogbruk utøves på henholdsvis 20- og 60 % av kommunens areal, noe som medfører at vi har store kulturlandskapsområder. På grunn av kommunens beskjedne størrelse, og relativt store folkemengde, ligger landbruk-, natur- og friluftsområdene i nær tilknytning til våre tettsteder. Et godt utviklet nett av stier og løyper som også er viderekoblet mot tilsvarende nett i nabokommuner, gjør det dermed enkelt å benytte våre gode muligheter for jakt, fiske, rekreasjon og friluftsliv. Våre mange vann og vassdrag er, og har vært, kilde til drikkevann, produksjonsvann for industri, og kraftkilde. Tvers gjennom kommunen går både jernbane og riksveg, noe som gir god tilknytning til regionen, hovedstaden og landet for øvrig. Vestre Toten kommune er del av Gjøvikregionen – som er et felles bo- og arbeidsmarkedsområde.



## Vestre Toten mot 2040

Vestre Toten kommune som lokalsamfunn er preget av optimisme og positiv utvikling. Kommunen preges av et aktivt og stort næringsliv, store investeringer i boligbygging, befolkningsvekst og offensiv satsing i offentlig og privat sektor.

Kommunen ønsker å bygge videre på en positiv utvikling og legge til rette for bærekraftig utvikling i hele kommunen, samtidig som en søker å ikke ta i bruk mye nye områder, men fortette eksisterende og dermed ivareta naturmangfold og blågrønne strukturer, og i noen tilfeller tilbakeføre.

---

### *Arealnøytralitet –*

*vi må gjenbruke og fortette allerede utbygde arealer fremfor å bygge ut mer natur, og stanse arealforbruket.*

---

### Slagord

Kommunen har i flere år hatt samme slagord. Dette står seg og blir med oss videre inn i denne kommuneplanen:

**«trygghet, trivsel og utvikling»**

### Kommuneplanen

Kommuneplanen er et verktøy for en helhetlig og bærekraftig samfunnsutvikling. Gjennom arbeidet med kommuneplanen skal kommunen vektlegge viktige utfordringer og synliggjøre de strategiske valg kommunen tar for å møte disse. Spesielt viktig er dette for sentrale samfunnsforhold som folkehelse, beredskap, barn og unge, integrering, boligutvikling og næringspolitikk.

### Planens oppbygning og intensjon

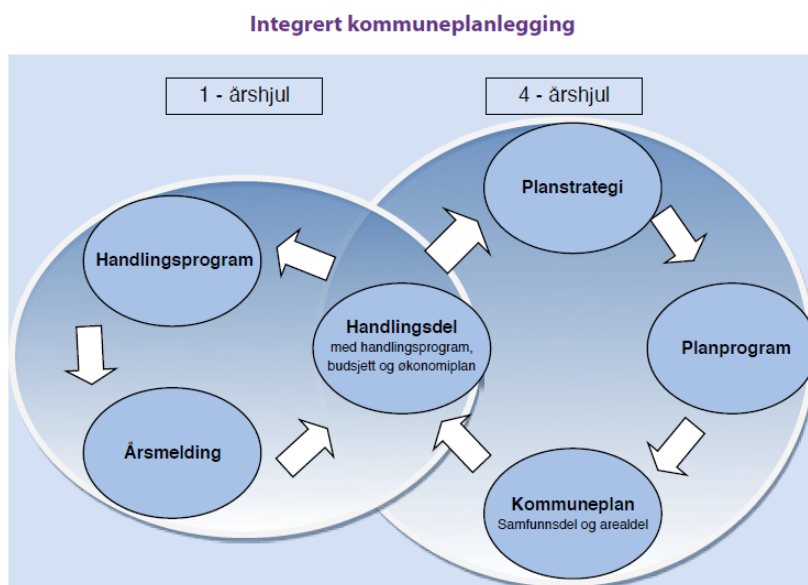
Ønsket er at kommuneplanen skal være et godt styringsdokument og derfor må planen, både med samfunnsdel og arealdel, være oppdatert og levende i forhold til de utfordringer den skal være med å møte. Siden utfordringene endres, må planen endres. En revisjon av kommuneplanen krever at en er bevisst kommunens utvikling og de valg som må tas for å gå i ønsket retning.

Revisjonsarbeidet starter med samfunnsdelen for å avdekke utfordringer og muligheter, for så å klargjøre mål og strategier.

Valgte mål og strategier skal gi føringer for arealdelen.

En kommune er pliktig å ha en kommuneplan som skal gjelde for hele kommunens virksomhet og areal.

Figuren under viser plansystemet etter plan- og bygningsloven



Figur 2: Ett-årshjulet som en del av handlingsdelen og 4-årshjulet som en del av kommuneplanprosessen.

### Forholdet til overordnede styringsdokumenter

Vestre Toten kommune bruker betegnelsen «styringsdokument» på den fireårige planen som presenterer kommende budsjett og økonomiplan. Dokumentet er imidlertid helhetlig utformet og med en klar kobling til og oppfølging av kommunens langsiktige kommuneplan og dermed å anse som «handlingsprogram» for neste fireårsperiode, jmfør plan- og bygningslovens bestemmelser.

### Overordna føringer og rammer for planarbeidet

FNs bærekraftsmål



For assets and information visit: TheGlobalGoals@getstock.com TROLLSÅK | COMPANY +1 212 852 0102

I 2015 vedtok FN 2030-agendaen for bærekraftig utvikling. Agendaen har 17 mål for å fremme sosial, miljømessig og økonomisk bærekraft. Målene er satt for å sikre sosial rettferdighet, god helse, stanse tap av naturmangfold og redusere klimaendringer.

Vestre Toten kommune har valgt å knytte aktuelle bærekraftsmål opp mot mål i kommuneplanens samfunnsdel. Disse er jobbet fram i samarbeid mellom innbyggerne, politikere og administrasjon. Bærekraftsmål nr 17 Samarbeid for å nå målene er blitt pekt på av mange som kanskje det viktigste og overordna de andre.

### Folkehelse som overordnet planverktøy

Formålet med folkehelseloven er å bidra til en samfunnsutvikling som fremmer folkehelse, herunder utjevner sosiale helseforskjeller. Folkehelse er også omtalt i plan- og bygningsloven § 3-1 f: «..fremme befolkningens helse og motvirke sosiale helseforskjeller (...)». Dette henger sammen med kommunens plansystem som vist i figuren under:



Kommuneplanen skal legge til rette for kritiske valg og prioriteringer av tiltak som skal bidra til et godt, bærekraftig lokalsamfunn – nå og for framtiden. Den skal sørge for at prioriteringer og tiltak som bidrar til å fremme helse, forebygge sykdom og redusere sosiale helseforskjeller, kan baseres på vitenskapelig dokumenterte fakta.

Folkehelseoversikten peker på tre utfordringsområder:

1. Kosthold og fysisk aktivitet
2. Mental helse og
3. Ulikhet i sosial helse

### Nasjonale føringer og rammer

Det er lagt mange føringer for planarbeidet i kommunen gjennom plan- og bygningslova, sentrale forskrifter, rikspolitiske retningslinjer (RPR), stortingsmeldinger, brev og rundskriv fra miljøverndepartementet. Disse ligger til grunn for planlegging i kommunen, og i den grad de er aktuelle for planarbeidet, vil de bli tatt i bruk. Dette gjelder spesielt:

- Forskrift om konsekvensutgreiing
- RPR for barn og planlegging
- RPR for samordna areal- og transportplanlegging



## Nasjonale forventninger til regional og kommunal planlegging 2019–2023

Nasjonale forventninger til regional og kommunal planlegging utarbeides hvert fjerde år og ble sist vedtatt 14. mai 2019 og skal gjelde fram til og med 2023. Disse forventningene skal følges opp i arbeidet med planstrategier og planer, og legges til grunn for statlige myndigheters medvirkning i planlegging. Regjeringen legger vekt på at samfunnet står overfor fire store utfordringer de kommende år:

- å skape et bærekraftig velferdssamfunn,
- å skape et økologisk bærekraftig samfunn gjennom blant annet en offensiv klimapolitikk og en forsvarlig ressursforvaltning,
- å skape et sosialt bærekraftig samfunn,
- å skape et trygt samfunn for alle.

*De nasjonale forventningene til regional og kommunal planlegging drøftes rundt følgende plantema:*

- *planlegging som verktøy for helhet og bærekraftig utvikling,*
- *vekstkraftige regioner og lokalsamfunn i hele landet,*
- *bærekraftig areal- og transportutvikling,*
- *byer og tettsteder der det er godt å bo og leve,*
- *statlige planretningslinjer og statlige planbestemmelser.*

## Regionale rammer

Innlandsstrategien er den regionale planstrategi for Innlandet i perioden 2020-2024, og ble vedtatt av fylkestinget høsten 2020.



Sammen med denne visjonen ble det vedtatt fire satsingsområder. Disse beskriver hvordan vi skal realisere de eventyrlige mulighetene og ta nye posisjoner. Satsingsområdene skal danne et godt grunnlag for mer tverrfaglig samarbeid og helhetlig politikkutforming:

*Innbyggere – Innovasjon – Inkludering – Infrastruktur*

Den regionale planstrategien bygger på de nasjonale forventningene til regional og kommunal planlegging og FNs bærekraftsmål.

### Langsiktige utviklingsmål

- Bærekraftig ressursforvaltning som gir utvikling og nye arbeidsplasser
- Levende lokalsamfunn med bærekraftige byer, tettsteder og bygder
- At aktører i fylket vårt får større nasjonal betydning og synlighet

## Gjøvikregionen

Kommunen er del av Gjøvikregionen som vedtar en strategisk plan for samarbeidet i kommunene imellom. Gjeldende plan for 2021-2025 har følgende mål og strategier:





## Arbeidsmåter og fokusområder for samarbeid i Vestre Toten kommune

### Samarbeid på tvers av sektorer

Kommunen har lagt vekt på «Kunsten å satse, omstille og forbedre samtidig». Det har vært bevisst strategisk fra både kommunedirektøren og kommunestyrets side å fokusere målrettet på omstilling- og forbedringsarbeid og samtidig foreta store investeringer for å tilrettelegge for økt kvalitet i tjenestetilbudet og vekst og utvikling i lokalsamfunnet.

Felles verdigrunnlag utgjør ryggraden i hvordan det skal jobbes i Vestre Toten kommune.

---

### *Samhandling og arbeid på tvers*

*av de tradisjonelle sektorene i kommunen er viktig utviklingsarbeid. Skal vi lykkes så må vi fortsette på det vi er gode på i Vestre Toten kommune; å samarbeide på en tillitsfull, likeverdig og respektfull måte - både folkevalgte og ansatte*

---

Vestre Toten kommune besluttet i 2019 en satsing på tverrsektoriell samhandling for målgruppen barn, unge og deres foresatte i alderen 0-24 år. Dette forplikter flere tjenesteområder enn de som ligger under oppvekst, kultur og undervisning og inkluderer omsorg og NAV i tillegg. Intensjonen med satsing på tverrsektoriell samhandling er tredelt og retter seg mot innbygger, ansatt og kommunen som organisasjon. Tverrsektoriell samhandling skal stimulere til utviklingsarbeid og fremme samhandling mellom tjenestene og mellom innbygger og tjenesteutøver slik at innbyggerne i aldersgruppen 0-24 år opplever bedre livsmestring og økt sosial inkludering.

## Verdiplakat

Basert på grendemøter og samtaler med innbyggere ble det utarbeidet en verdiplakat i 2019. Verdiene som innbyggerne ønsker at barn og unge blir møtt med er trygghet, inkludering, respekt og mestring. Vi har valgt å ha et stort fokus på implementering av disse verdiene i all aktivitet, i våre tjenester.



## Tverrsektoriell samhandling for barn og unge

Bedre tverrfaglig innsats (BTI) for barn og unge 0-24 år og deres familier.



BTI er en samhandlingsmodell for tjenester som møter gravide, barn, unge og foreldre det er knyttet undring eller bekymring til. Hensikten med BTI-modellen er å kvalitetssikre helhetlig og koordinert innsats uten at det blir brudd i oppfølgingen.

BTI bidrar til:

- tidlig innsats
- samordning
- medvirkning

Modellen gir en oversikt over handlingsforløp, og kan bidra til å rette opp svikt i samhandling mellom tjenester både på lokalt, regionalt og statlig nivå.

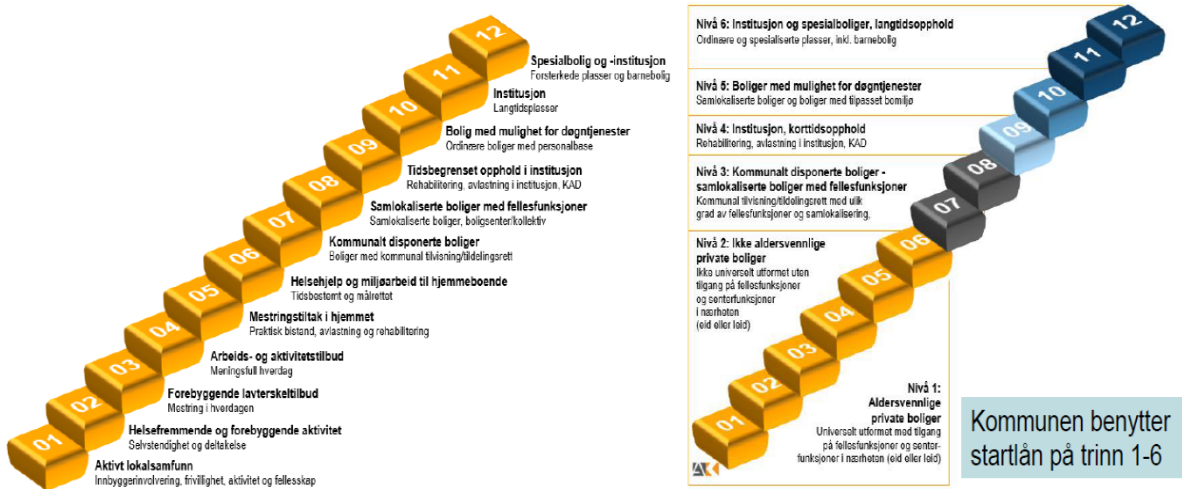
### [Leve hele livet-reformen og planlegging av aldersvennlige samfunn](#)

Ved å tenke aldersvennlig inkluderer vi alle grupper. Arbeidet med et aldersvennlig samfunn handler også om å ta kontroll for lengst mulig selvstendighet i eget liv.

### [Helhetlig innsatstrapp](#)

Kommunen har vedtatt en helhetlig innsatstrapp som strategi for utvikling av helse og omsorgstjenestene i kommunen. Hovedprinsippet for den helhetlige innsatstrappen er minst mulig inngripen i den enkeltes liv.

Riktige valg vil kunne redusere dekningsgraden på innsatstrappen trinn 9-11 (boligrunn 4-6) mot 2040 og gi et stort potensial for redusert utgiftsvekst.



Trinnene indikerer inngripen i folks liv, - jo høyere opp i trappa, jo større kommunal inngripen. Målet er å styre aktivitet og omfordele økonomi fra de høyeste trinnene i trappen til mer egenmestring og forebyggende tiltak på de nedre trinnene.

En god og tilrettelagt bolig øker trivsel og trygghet og reduserer utenforskap og tjenestebehovet for mange. Boligrappa som er foreslått korresponderer med innsatstrappa. Tilbudet om gode boliger for alle krever innsats på tvers av fag og etater. Kommunen jobber med å få på plass en boligpolitiskplan for å sikre gode hjem for alle.

### *Tverrfaglig samarbeid –*

*Fokus på tverrfaglig samarbeid og forbedring gjelder på alle områder i kommunen.*

### **Samarbeid med aktive lokale krefter**

Vestre Toten kommune har et utstrakt samarbeid med næringsliv og frivilligheten. Positiv samhandling med aktive lokale krefter er med på å skape vekst på mange områder i kommunen.

## Medvirkning og samskaping

Innbyggerne i Vestre Toten kommune skal inkluderes og involveres i valg som vil påvirke eget liv. Kommunen jobber bevisst for å inkludere innbyggerne i utviklingsarbeid. Samskaping handler om å invitere inn til likeverdige samarbeidende partnerskap hvor ulike aktører får gi selvstendige bidrag til å definere, designe, implementere og drive fram løsninger sammen med profesjoner, forvaltning og politiske myndigheter.

---

*Fyrverkeriet bibliotek deltar i fylkesbibliotekets satsing på samskaping som handler om at offentlige organisasjoner skaper og utvikler velferdsløsninger sammen med innbyggere, lokale bedrifter og foreninger.*

---

## Samfunnssikkerhet og beredskap

Kommunen har et ansvar for å ivareta befolkningens sikkerhet og trygghet, og skal være pådriver overfor lokale aktører i beredskapsarbeidet. Risikobildet er i endring, og kommunen må være spesielt oppmerksom på konsekvenser av klimaendringer, sårbarhet i IKT og samfunnskritisk infrastruktur samt pandemier. Sentralt i dette arbeidet er å beskytte liv, helse, miljø, materielle verdier og kritisk infrastruktur mot uønskede hendelser. De mest aktuelle områdene for kommunen er vann og avløp, overvann, vei og bygg. Det er også viktig å ta vare på naturmangfoldet og økologiske prosesser ettersom dette både bidrar til å redusere skadene som klimaendringene medfører, og på den annen side er sårbart for klimaendringer. Tiltakene for dette arbeidet skal dekkes av temaplaner som er aktuelle. Kommunen skal også fremme samfunnssikkerhet og bidra til å forebygge risiko i sin rolle som planmyndighet. ROS-analysene skal brukes som beslutningsgrunnlag for å avgjøre om områder kan bebygges og om det må tas spesielle hensyn i utarbeidelsen av planbestemmelser og plankart.

Sentrale temaer og områder knyttet til risiko og sårbarhet, er ytterligere konkretisert:

- Svikt i kritisk infrastruktur
- Bortfall av kritiske samfunnsfunksjoner
- Helse og sykdom
- Ekstremvære og klimaendringer
- Miljø, akutt forurensning
- Transportulykker
- Branner
- Andre storulykker
- Tilsiktede handlinger

## Mål og strategier



**Bærekraftsmål 11:**  
Gjøre byer og lokalsamfunn inkluderende, trygge, robuste og bærekraftige.

Mål: Vestre Toten kommune er et trygt og robust samfunn som forebygger og reduserer skadevirkningene dersom uønskede hendelser inntreffer.

Slik gjøres det:

- 1: Styrke beredskapsarbeidet i egen organisasjon gjennom økt kunnskap, systematisk forebyggingsarbeid og testing av beredskap og planverk.
- 2: Samarbeide med private og offentlige aktører for å kartlegge, forebygge og begrense uønskede hendelser.
- 3: Forebygge uønskede konsekvenser som følge av bortfall av strøm og vannforsyning.
- 4: Bidra til økt geografisk stedsfesting av risiko til bruk i arealplanleggingen.
- 5: Arbeide målrettet med klimatilpasning og samfunnssikkerhet i planleggingen og forebygge konsekvensene av klimaendringer.
- 6: Aktivt øve egen organisasjon i årlige beredskapsøvelser for å være godt rustet til innsats når det oppstår en uønsket hendelse.

## Samfunnsdelen

### Beskrivelse av samfunnsdelen

Kommuneplanens samfunnsdel peker på samfunnets utfordringer og muligheter, for så å gi mål og strategier for videre utvikling.

### Prosess, medvirkning og forståelse

Kommunedirektøren og administrasjonen jobber fram et forslag til kommuneplan sammen med politikerne og innbyggerne i kommunen. Det har vært faggruppemøter, tverrfaglige arbeidsgrupper, møte i ledergruppa samt i alle kommunens råd og utvalg. I tillegg til åpne møter, kontordager, ByLab og BygdeLab for kommunens innbyggere.



Planutvalget er kommunens politiske kommuneplanutvalg. Utvalget har fått presentert utviklingstrekk i kommunen siste 20 år for å ha et kunnskapsgrunnlag å gå inn i arbeidet med.

Arbeidet bygger på planstrategien som var vedtatt i 2020 og det ble utarbeidet et eget planprogram i 2021 for revisjon av kommuneplanen.

### Utfordringer

I forbindelse med utarbeidelse av planstrategien i 2020 ble det pekt på følgende utfordringer for Vestre Toten kommune:

#### **Demografi – befolkningssammensetning**

Vestre Toten kommune har de siste årene hatt en befolkningsvekst litt høyere enn de fleste nabokommunene og på nivå med landsgjennomsnittet. Størstedelen av befolkningen bor i by eller tettsted.

Alderssammensetningen er som landet ellers med en økende andel eldre i befolkningen og denne andelen vil bli dramatisk større i løpet av nær framtid. Dette sammen med relativt mange yngre hjelpetrengende fører med seg økte omsorgsbehov og en mindre andel av befolkningen i arbeid.

Befolkningens sammensetning vil ha betydning for hele kommunens virksomhet. Vestre Toten er et flerkulturelt samfunn. Innvandrere er overrepresentert i gruppen som ikke har fullført grunnskole eller videregående, så målet er at voksne som har behov for å styrke sine grunnleggende ferdigheter og faglig grunnlag skal få tilbud slik at de kan komme inn i arbeidslivet eller bedre sin posisjon i arbeidsmarkedet. Det er en generell utfordring at flere i samfunnet blir avhengige av ressurskrevende tjenester i form av barnevern og omsorgstjenester. Dette henger tett sammen med kommunens folkehelsearbeid. Det er også en utfordring at grupper i samfunnet står på utsiden av kommunens brede kultur- og fritidstilbud.

### **Samfunnsutvikling og bostedsattraktivitet**

Et av målene i gjeldende kommuneplan er at Vestre Toten skal være en god kommune å bo i. Vi ser en økt tendens til at folk vil bo i tettstedene, og kommunen ønsker å legge opp til fortetting med kvalitet i disse områdene. For å skape livskraftige steder må en tenke funksjonsblanding og samlokalisering av tjenester.

Kommunesenteret vårt er blitt by og det vil bli en utfordring videreutvikle Raufoss ved å bygge bystruktur, stolthet og identitet ved sentrumsutvikling for Raufoss. Det skal jobbes aktivt med en mer bymessig utvikling av Raufoss. Dette vil kreve økt fokus i kommunens overordna planarbeid og gir føringer for arealbruk og utvikling.

Økonomi er pekt på som en utfordring for kommunens ønsker om utvikling og vekstkraft. Det er i senere år investert store summer i kommunen og tiltakene de har ført til må forvaltes best mulig.

### **Klima- og miljø**

Vestre Toten kommune skal ha et økt miljøfokus. Det er en utfordring å tenke mer bærekraftig i alt vi gjør. Vi må ha et bevisst forhold til vårt forbruk av energi og hvilke kilder vi benytter. En utfordring i kommunen er utstrakt bruk av bil som transportmiddel og lav andel av reisende som benytter kollektive løsninger. Det er utfordringer knytta til å utvikle et godt kollektivtrafikktilbud for er hele kommunen. Det er også en utfordring å motivere til transport med gange, sykkel og mikromobiltet uten å et godt utbygd gang og sykkelvegnett som gjør dette attraktivt.

Klimautfordringer og ekstremvær må tas hensyn til når vi planlegger for framtidig utvikling i Vestre Toten kommune. Forventede klimaendringer vil trolig gi økt og mer intens nedbør. Dette vil medføre økt avrenning og høyere grunnvannstand. Fortetting gir også mer tette flater.

Samfunnet skal redusere sine utslipp av klimagasser, vi skal ta vare på naturen og dens mangfold, og den verdifulle matjorda.

### **Næringsliv og produksjon**

Vestre Toten kommune må bidra til å profilere kommunen og regionen som en teknologi- og industrikommune. Det er utfordrende å skape og utvikle arbeidsplasser i kommunen, og vi må legge til rette for et mer variert næringsliv slik at man ikke blir så avhengig av konjunkturer i enkelte bransjer, f.eks. bilindustrien. «Det grønne skiftet» krever omstilling i eksisterende bedrifter og nyetableringer innen andre bransjer. En utfordring er å ha rett kompetanse til næringslivet, og å finne læreplasser og tilbud av utdanningsvalg som passer med industriens behov.



## Infrastruktur

Vestre Toten kommune er eier av kritisk infrastruktur som vannverk, avløpsrenseanlegg og viktige transportårer som er nødvendig for å opprettholde sentrale samfunnsfunksjoner. Utfordringen er at tjenestene må kunne leveres av god nok kvalitet under alle forhold. Kontinuerlig arbeid med robuste løsninger og beredskap er avgjørende.

Digital tilgjengelighet i hele kommunen er en utfordring mange har pekt på, da det noen steder mangler både bredbånd og mobildekning.

I Vestre Toten kommune er det begrensa tilbud på kollektivtransport. Regjeringen ønsker nullvekst i biltrafikk, og at flere skal sykle og gå. En demografisk endring med flere eldre kan også medføre økt bruk av elektrisk scooter eller lignende hjelpemidler, denne transportgruppen tilhører gående og syklende. Det er en utfordring å skaffe arealer til fysiske tiltak for gående og syklende i eksisterende bebyggelse. Gående og syklende må derfor forholde seg til mange systemskifter.

## Muligheter

Følgende muligheter skal bygge opp under utfordringene

### Befolkningsvekst og utvikling

- Kommuneplanen vil legge til rette for en befolkningsvekst, og samtidig styre utviklingen i tråd med samfunnets preferanser og behov.
- En befolkningsvekst skjer nå i hovedsak ved innflytting til kommunen og det må derfor legges til rette for at folk ønsker å bosette seg i vår kommune.

---

*Kommunens boligplan skal være en plan for gode boliger for alle*

---

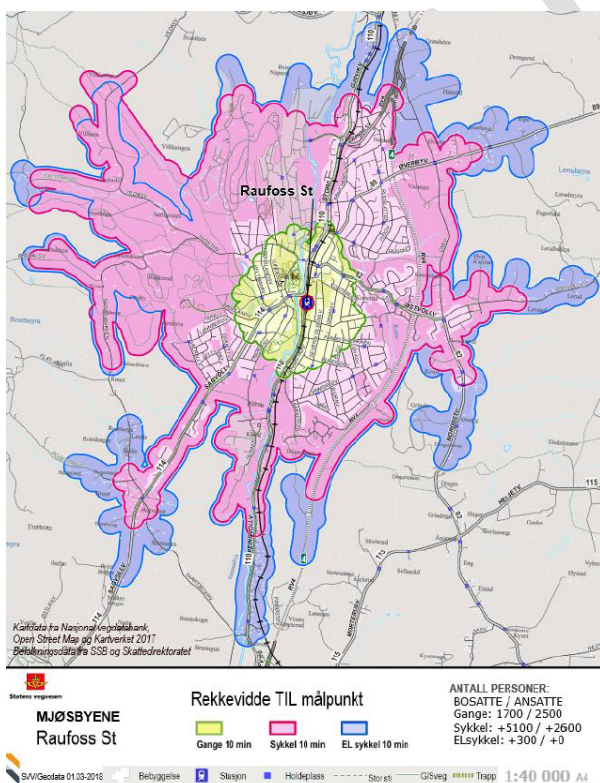
### Utvikle gode, inkluderende steder, tettsteder og by

- Strategi for byutvikling – Raufoss er blitt by og trenger en bymessig utvikling.
- Byutvikling og tettstedsutvikling vil kunne legge til rette for at folk får tilgang til alle sine daglige gjøremål innenfor en liten radius. Det vil redusere bilbruk og gi større grunnlag for at folk kan gå og sykle. Flerfunksjonelle steder er ofte livskraftige steder.
- Vestre Toten kommune skal være et trygt og godt sted å vokse opp, med barnehager, skoler og fritidstilbud som tilbyr tilpassede tjenester og aktiviteter av god kvalitet.
- Et godt og inkluderende samfunn kan utvikles ved å ta i bruk konsepter som «connected living» og «aldersvennlige samfunn». Vi må bygge for mer samhandling mellom folk og for at alle kan mestre livet best mulig uten hjelp fra det offentlige.
- Vi skal jobbe for det flerkulturelle - likeverd og tilhørighet, en satsing som henger sammen med dette er kompetansereformen *Lære hele livet*.

- Samarbeid privat/offentlig/frivillig vil kunne løse mange av oppgavene som kommer i et moderne samfunn. Det er viktig at kommunen er åpen for å løse oppgaver sammen med innbyggerne i stedet for å produsere tjenester.
- Det skal stimuleres til god folkehelse og livskvalitet, både fysisk og mentalt. Den fysiske utformingen av samfunnet må legge til rette for alle brukergrupper. Vi trenger flere gode møteplasser. Idrett og friluftsliv skal ha gode rammebetingelser.
- Kulturminner og kulturmiljø som ressurs skal være gjennomgående i kommunens planlegging.
- Kulturlivets samfunnsbyggende kraft skal bidra til å forme Vestre Toten som samfunn. Kultur- og fritidslivets iboende energi skal inkluderes i de samfunnsbyggende prosessene.

### Økt fokus på miljø og naturmangfold

- Klima og miljø er satt på dagsorden og en revidert klimaplan må legge føringer for hvordan kommunen skal nå sin del av forpliktelsene.
- Samordna areal- og transportplanlegging vil kunne bidra til å legge bedre til rette for gange og sykkel samt bedre kollektive reisetilbud.



Kartet viser rekkevidde fra skystasjonen for gående og syklende på Raufoss. Prinsippet om 5-minutterstettstedet vil legges til grunn for utvikling i alle stedene. Det innebærer at de fleste innbyggerne skal kunne nå sine daglige gjøremål innfor en liten radius.

## **Innlandets industrihovedstad som motor for næringslivet, i samspill med nye og mer tradisjonelle næringer**

- Vestre Toten kommune skal markedsføres som en teknologi og industrikommune med Innlandets industrihovedstad som motor. Kommunen skal styrke samhandlingen med, og legge til rette for utvikling i næringslivet.
- Industrien må i samarbeid med skolene jobbe for at det skapes læreplasser.
- Vestre Toten kommune har store landbruksområder. Landbruksplanen som er ønsket, vil kunne legge noen føringer for hvordan en skal prioritere innsatsen. Mange som har yrket sitt i landbruket driver også tilleggsnæringer som det er viktig å gi gode rammevilkår.
- Nye næringer må få gode forhold. Befolkningsvekst i kommunen er avhengig av at det er arbeid å få i området.
- Kommunens attraktivitet og vekstkraft må utnyttes og foredles.

---

### *Innlandets industrihovedstad –*

*Som motor for næringslivet, i samspill med nye og mer tradisjonelle næringer!*

---

## **Digitalisering, infrastruktur og mobilitet**

- Bredbåndsutbygging er et satsingsområde i kommunen for at vi skal oppnå økt digitalisering og legge til rette for digital transformasjon i samfunnet.
- Kommunen har som mål å ha en sikker og robust infrastruktur. Vedlikehold og fornying av eksisterende infrastruktur, veg og bane, samt vann, avløp og overvann må da prioriteres.
- Areal- og transportplanlegging må satse på tilrettelegging av alternativer for bil, gang- og sykkel samt nye transportformer som el-sykkel og el-sparkesykkel. Kollektive løsninger må bli et reelt alternativ til privatbil.
- Strategiarbeid knyttet til transport og mobilitet, som ATP-Raufoss og Mjøsbyen, skal prioriteres i perioden og skal legges til grunn for kommunens videre planlegging og utvikling, blant annet gjennom kommuneplanen, kommunedelplan for veg, trafikksikkerhetsplan og utvikling av hovednett for sykkel på Raufoss.



Vestre Toten  
kommune



*Mange muligheter*

## Overordnede mål og strategier i samfunnsdelen

### 1. Vestre Toten kommune skal legge til rette for en god oppvekst og gode levekår for alle

Strategier:

- Bekjempe fattigdom og utjevne sosial ulikhet
- Stimulere til gode bomiljø og aldersvennlige samfunn
- Understøtte og tilrettelegge for tiltak som skaper meningsfull fritid, skape gode møteplasser og stimulerer til fysisk aktivitet
- Utvikle kvalitativt gode tjenester gjennom kontinuerlig forbedring i samhandling med innbyggerne
- Tidlig innsats og inkludering med tanke på mestring av eget liv
- Samhandling med og tilrettelegging for frivilligheten
- Samfunnsutviklingen stimuleres av et aktivt kulturliv!



### 2. Vestre Toten kommune skal utmerke seg og oppleves som en innovativ kommune

Strategier:

- Skape arenaer for mening, læring, nyskapning og samfunnsengasjement
- God samhandling mellom innbyggere, frivillige organisasjoner, kulturliv, næringsliv og kommune
- Langsiktig- og forutsigbar planlegging
- Utvikle og ta i bruk nye løsninger i kommuneorganisasjonen for å sikre fokus på kontinuerlig forbedring
- Ta i bruk nye og digitale løsninger der det er mulig



### 3. Vestre Toten kommune skal ha en robust infrastruktur som sikrer viktige samfunnsfunksjoner

Strategier:

- a) Sikre effektiv infrastruktur, både fysisk og digital
- b) Dimensjonere for fremtidig vekst, utvikling og klimaforandringer
- c) Satsing på VA-sektoren



#### Kommunens attraktivitet og vekstkraft – et helhetlig samfunnsutviklingsperspektiv

Regionens industri og næringsliv representerer tyngdepunktet i Innlandets vareproduksjon og eksport. Her ligger også det største og tyngste kompetanse- og teknologimiljøet mellom Oslo og Trondheim. Bedriftenes tilgang på personell med riktig kompetanse vil være en betydelig utfordring i framtida.

---

#### Attraktivitet –

*I både næringsliv, botilbud, kulturliv og tjenestekvalitet i lokalmiljøet vil være avgjørende faktorer for god rekruttering*

---

Kommunene i Gjøvikregionen, og i særdeleshet Totenkommunene og Gjøvik, er et fullintegrert bo- og arbeidsmarked. Dette skaper avhengighet og nær samhandling i forhold til både næringsliv, samferdsel, kompetanse og bosetting. Det formelle og strukturerte regionsamarbeidet skal ivareta disse utfordringene og mulighetene. De viktigste regionale satsingsområdene er samferdsel, veg og jernbane, kompetanse, næringsutvikling og reiseliv. Videre satses det målrettet på å understøtte og videreutvikle noen områder regionen er særlig sterke på og som det er ønskelig å videreutvikle, eksempelvis "Musikkregionen".

For å nå målene om vekst og utvikling, må det i all planlegging og gjennomføring legges vekt på en helhetlig samfunnsutvikling i hele kommunen. Kommunens rolle vil være å tilrettelegge, men også sørge for samordning og helhetlige løsninger.

Sentrale fokusområder vil være:

- Kvalitet og helhetlig sammenheng i kommunens tjenestetilbud.
- En bærekraftig kommuneøkonomi hvor det skapes handlingsrom for langsiktig gode løsninger og ressurser til utviklingsarbeid.
- Å skape handlefrihet gjennom sterkt fokus på forbedringsarbeid og innovasjon.
- Kommunens rolle som tilrettelegger for omstilling og utvikling i næringslivet.

- Aktivt samspill med frivillige og næringsliv for å understøtte attraktivitet, aktivitet og omdømme.
- Utvikling av kommunens sentrumsområder.
- Opprettholdelse og utvikling av et godt kultur- og fritidsliv, herunder å stimulere aktivitet i frivillig sektor og tilrettelegge for nye kulturnæringer.

UTKAST

## Arealdelen

Kommuneplanens arealdel er en viktig del av kommunens langsiktige planlegging. Den skal samordne behov for vern og utbygging og være grunnlaget for mer detaljerte planer. Samtidig skal den skape "likhet for loven" og gjøre det mulig å fatte raskere beslutninger i enkeltsaker, i samsvar med kommunale mål og nasjonal arealpolitikk.

I dette kapittelet er det gjort rede for hovedinnholdet i kommuneplanens arealdel. Arealdelen består i tillegg til hovedmål og strategier, av plankart med bestemmelser og retningslinjer.

I plankartet skal arealbruken vises gjennom inntil 6 angitte hovedformål

1. *Bebyggelse og anlegg*
2. *Samferdsel og teknisk infrastruktur*
3. *Grønnstruktur*
4. *Forsvaret*
5. *Landbruks-, natur- og friluftsmål*
6. *Bruk og vern av sjø og vassdrag, med tilhørende strandsoner*

eller angitte underformål til disse etter behov. For Vestre Toten er alle hovedformål så nær som nr. 4. Forsvaret, tatt i bruk. I tillegg vises veger, grenser og en del annen infrastruktur ved hjelp av linjesymboler.

For ytterligere markering av hensyn og restriksjoner som har betydning for bruken av et areal, kan kommunen legge inn **hensynssoner** i plankartet. De 6 ulike hensyn/ forhold som kan benyttes er;

- a) *Sikrings-, Støy- og faresoner,*
- b) *Sone med særlige krav til infrastruktur,*
- c) *Sone med særlige hensyn til grønne verdier og kulturmiljø,*
- d) *Sone for båndlegging,*
- e) *sone med felles krav til planlegging og*
- f) *Sone hvor gjeldene reguleringsplan fortsatt skal gjelde.*

Til hensynssonene skal det i nødvendig utstrekning angis nødvendige bestemmelser og retningslinjer for å ivareta det hensynet sonen viser.

**Bestemmelser** til kommuneplanens arealdel og hovedelementene på plankartet er **rettslig bindende**. Det innebærer at kommunen har hjemmel for å nekte tiltak som vil være i strid med disse delene av planen. Hensikten med bestemmelser er å fastlegge nærmere forhold ved den planlagte arealdisponeringen, som det ikke er naturlig eller mulig å vise på plankartet.

**Retningslinjer er ikke rettslig bindende**, de er kun av veiledende karakter og kan ikke brukes som hjemmelsgrunnlag for vedtak etter planen. Retningslinjene gir i forhold til bestemmelsene ytterligere holdepunkter for praktisering av planen.



## Overordnede mål og strategier i arealdelen

### Arealbruksstrategier

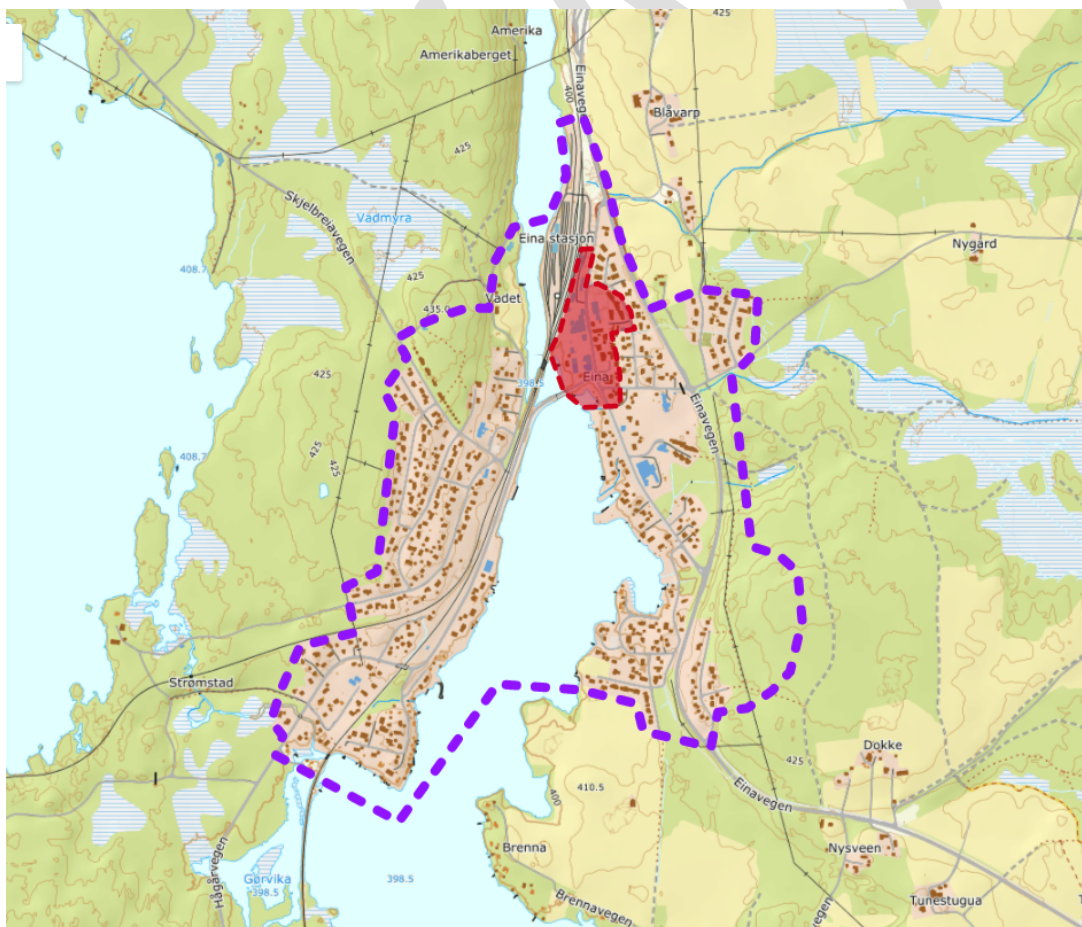
Kommuneplanens arealdel skal forene ønsket om å ta vare på natur- og miljøverdiene med behovet for bruk og utbygging til gagn for den enkelte og samfunnet. Den skal tilkjenne en klar, tydelig og langsiktig styring av arealbruken.

Arealbruksstrategien er bindeledd mellom samfunnsdelen og arealdelen i kommuneplanen, og at den angir hovedmål og prioriteringer for langsiktig arealbruk. Dette ligger til grunn for revisjon av arealdelen, samtidig som mål og strategier i samfunnsdelen ligger til grunn for arealstrategien.

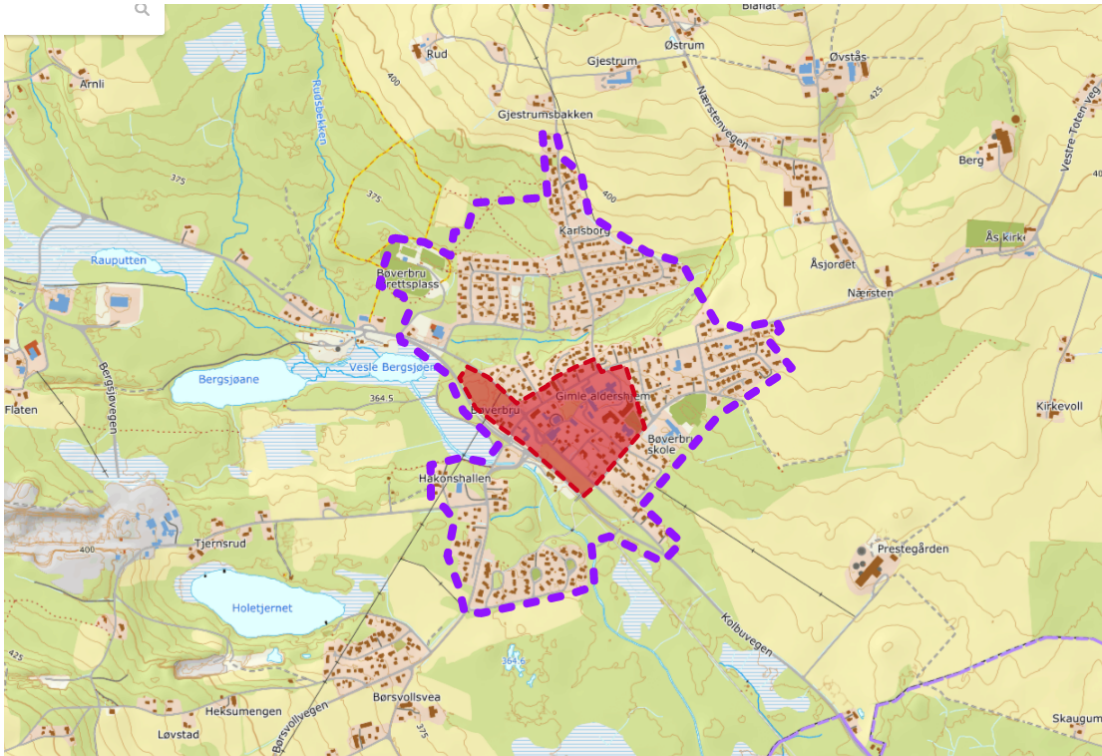
Vestre Toten kommune har tre tettsteder; Eina, Bøverbru, Reinsvoll i tillegg til Raufoss som er kommunesenter og fikk bystatus i 2020.

### Tettstedsavgrensninger og sentrumsformål

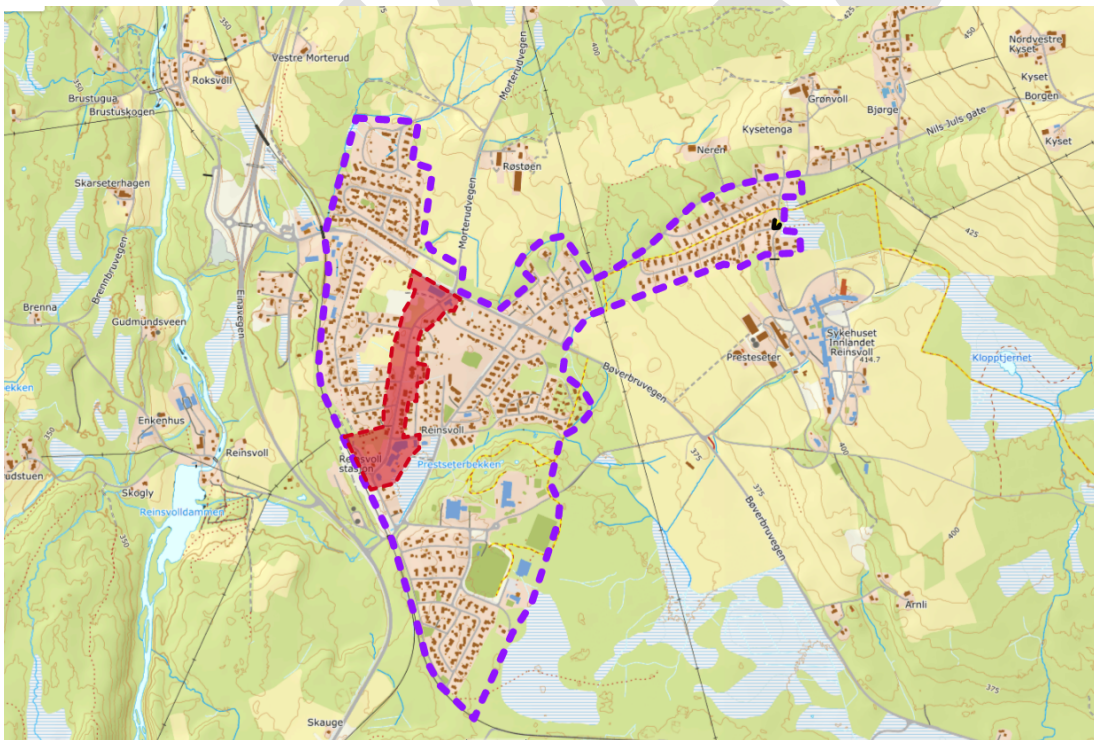
Innledningsvis sa vi at vi skal fortette og gjenbruke allerede utbygde områder framfor å ta i bruk nytt areal. På kartene under har vi satt en ytre grense for tettstedene der vi tenker at ny bebyggelse og nye tiltak bør finne sted innafor. De følger i stor grad eksisterende byggeområder i gjeldende kommuneplan.



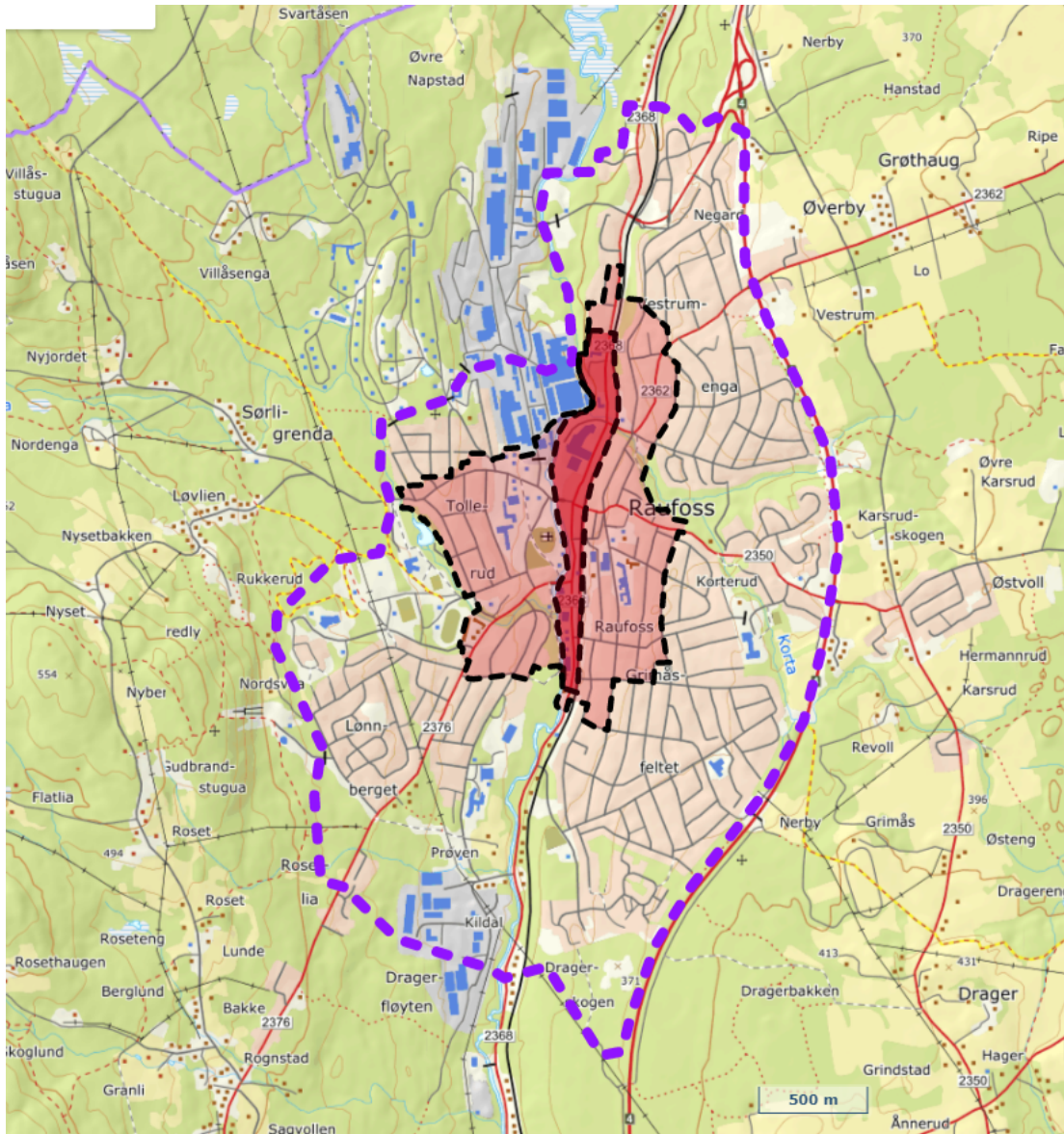
Eina



Bøverbru



Reinsvoll



Raufoss med indre og ytre sentrumssone

Det blir lagt opp til litt ulik bruk i de ulike sonene. Det vil komme fram i bestemmelsene hva som er tenkt.

Det er utarbeidet følgende overordnede mål og strategier for arealforvaltningen i Vestre Toten kommune:

### **1. Vestre Toten kommune skal sikre produktive arealer i landbruket**

Kommunen har store produktive arealer til landbruk og skogbruk. For å bidra til å sikre matproduksjonen og bidra til å opprettholde nasjonale mål for jordvern skal Vestre Toten forvalte sine arealer på en bærekraftig måte.

Strategier:

- a) ivareta ressursgrunnlaget og sikre dyrka- og dyrkbar mark
- b) stimulere til et aktivt landbruk som ivaretar miljø-, natur- og kulturlandskapsverdiene
- c) satse på fortetting innenfor tettstedene og stimulere til at tiltak ellers i distriktene er arealeffektive

### **2. Vestre Toten kommune skal videreutvikle gode grender og tettsteder**

Befolkningsvekst er satt som mål for Vestre Toten samfunnet, samtidig å legge til rette for en befolkningsutvikling som sikrer at befolkningen har en god sammensetning. Nordmenn lever stadig lenger og det blir relativt flere eldre i befolkningen.

Strategier:

- a) jobbe for utvikling i alle tettstedene, innenfor en naturlig avgrensning, og stimulere til videre bruk av prinsippene i modellen «Connected living» for å inkludere alle
- b) tilrettelegge for god fordeling av boligtyper i ulike størrelser og prisklasser, med ulik grad av tetthet i ulike soner
- c) sikre sammenhengende grønt drag og/eller friluftsområder i og ut fra tettstedene
- d) satse på parker og gode offentlige utearealer der det legges opp til tett utnyttelse, for eksempel i sentrumsområder
- e) bidra til å skape gode møteplasser
- f) legge vekt på kvalitet og estetikk ved all utvikling

### **3. Vestre Toten kommune skal fremme helsevennlig, miljøvennlig og kostnadseffektiv utbygging**

Vestre Toten skal kjennes ved å være en kommune som tar i bruk ny kunnskap og oppleves som en kommune i utvikling.

Strategier:

- a) utvikle gode lokalsamfunn som kan utnytte utbyggings- og driftskostnader godt. Dette inkluderer bl.a. teknisk infrastruktur, hjemmebasert omsorg, utrykninger og skole
- b) legge vekt på at boliger skal kunne bebos av alle uavhengig av alder, funksjonsevne og livssituasjon
- c) legge til rette for at ny industri eller handelsnæring fortrinnsvis lokaliseres i tilknytning til eksisterende virksomhet

### **4. Vestre Toten kommune skal sikre bærekraft og miljø**

Kommunen skal legge FNs bærekraftsmål til grunn for all virksomhet.

Strategier:

- a) aktiv satsing på samordnet areal og transportplanlegging
- b) ivareta våre vassdrag og vassdragsnære områder
- c) forvalte våre arealer slik at leveområder og biologisk mangfold opprettholdes

- d) skjerme store, sammenhengende natur- og friluftsområder mot inngrep som forringer områdenes kvalitet
- e) sikre viktige naturkvaliteter og naturressurser

UTKAST

## Bestemmelser til kommuneplanens arealdel

Generelle bestemmelser, jf. PBL § 11-9

Bestemmelser til arealformål, jf. PBL § 11-10

Ligger foreløpig som eget dokument

UTKAST

Vedlegg

Konsekvensvurdering av nye arealforslag

ROS-analyse

UTKAST

## Ordliste

**Arealdelen av kommuneplanen** omfatter plankart og bestemmelser. Arealdelen skal fastsette hovedtrekk for hvordan kommunens arealer skal brukes og vernes, hvilke viktige hensyn som må vurderes ved disponering av arealene og hvordan arealene samla sett skal disponeres for å nå mål for samfunnsutviklinga.

**Arkitektur/estetikk** god arkitektur er arkitektur som speiler tida, og tar hensyn til naturgitte og bygde omgivelser. Bygninger, anlegg og omgivelsens form, funksjon og innbyrdes sammenheng er avgjørende for vår trivsel. Arkitekturen har direkte virkning på menneskets trygghet, helse og oppleving. Arkitekturen skal gi løsninger som gir vakre og velfungerende omgivelser, tilgjengelig for alle. Arkitekturen skal ivareta miljømessig bærekraft, hvor fornuftig materialbruk, energibruk og avfallsreduksjon er sentrale tema. Arkitekturen skal være seg bevisst vår kultur- og bygningsarv og forvalte, respektere og videreføre disse verdier på en forsvarlig måte, og samtidig skape nye kvaliteter av verdi for ettertida. Hensyn til estetisk utforming av omgivelsene skal tas i vare i planlegging og tiltak.

**Båndlagte områder** er områder der arealbruk skal avklares gjennom reguleringsplan, eller område som er eller skal båndlegges ifølge andre lover (naturvernlova, kulturminnelova m.fl).

**Blågrønne-strukturer** Blågrønn infrastruktur er et nettverk av naturlige og semi-naturlige områder med deres komponenter og funksjoner i rurale og urbane omgivelser. Det kan være landlige områder, ferskvann, kyst- og havområder som til sammen forbedrer økosystems helse og robusthet, og bidrar til bevaring av biologisk mangfold. Det er nyttig for befolkningen gjennom vedlikehold og forbedring av økosystemtjenester.

**Bygd areal (BYA)** er det arealet som bygningen opptar av terrenget (fotavtrykk). Med i bygd areal regnes mellom annet overbygd areal, utkraga bygningsdeler med fri høyde over terreng mindre enn 5 meter, konstruksjoner/ bygningsdeler som stikker mer enn 0,5 m over gjennomsnittlig terrengnivå og parkeringsareal.

**Bruksareal (BRA)** for bygninger på en tomt gir oversikt over det samla arealet for alle plan i en bygning. Bruksareal inkluderer også overbygd, åpent areal og parkering.

**Bærekraftig utvikling** er en samfunnsutvikling som imøtekommer dagens forbruksbehov uten å forringe mulighetene for kommende generasjoner til å få dekket sine. Begrepet ble allment kjent etter Brundtlandkommisjonen i 1987.

**Bærekraftig velferdssamfunn/Sosialt bærekraftig samfunn** I de nasjonale forventningene til kommunens planstrategiarbeid er dette pekt ut som utfordringer i kommende periode. **Sosial bærekraft** handler om å jobbe for at alle mennesker skal ha like sjanser til et stabilt helsefremmende liv, til å få utdanning, jobbe og leve uten diskriminering av noe slag. Stabile og inkluderende samfunns- og arbeidslivsforhold er en viktig brikke for at et menneske skal ha et trygt og stabilt liv.

**Connected living** er et visjon/konsept/begrep etablert i Gjøvikregionen, vedtatt av alle kommunene. Visjonen er at kommunene skal framstå som foregangskommuner med god samfunnsplanlegging og utvikling av gode bomiljø der folk er sjølhjulpne. Det skal bidra til god folkehelse gjennom nye løsninger for gode bomiljø og lokalsamfunn med utbygd infrastruktur, varierte boligtyper og teknologi. «*Gode fellesskap – moderne busamfunn – alle generasjoner – offentleg privat samarbeid*».

**Folkehelse** er befolkningen sin helsetilstand og hvordan helsen fordeler seg i en befolkning.



**Fritidsbolig** er bygninger brukt til overnatting i forbindelse med privat fritidsbruk. Bygninger brukt til utleie/næring kommer inn under arealformålet fritids- og turistformål.

**Fritids- og turistformål** er bygg og anlegg brukt til kommersiell turistvirksomhet, og omfatter blant annet utleiehytter, fornøylespark, campingplass og leirplass.

**Den funksjonelle strandsona** er landområde som står i direkte samspill med sjø og vassdrag økologisk, topografisk og bruksmessig. Denne sona kan være både smalere og breiere enn 100-meters belte etter plan- og bygningslova § 1-8. Den funksjonelle strandsona blir definert med grunnlag i biologisk mangfold, friluftsliv, landskap og kulturmiljø, fiske og akvakultur, forurensing og bygninger i strandsona. 100-metersregelen i plan- og bygningslova gjelder der ikke annet er vist i plankartet.

**Grad av utnyttning** regulerer bygningers volum over terreng og bygningers totale areal sett i forhold til behov for uteoppholdsareal, belastning på infrastruktur og forholdet til omgivelsene, jfr teknisk forskrift § 5-1. Grad av utnyttning fastsettes ved bygd areal (BYA), prosent bygd areal (%BYA), bruksareal (BRA) eller prosent bruksareal (%BRA). Parkeringsareal/garasje/carport går inn i beregningsgrunnlaget for grad av utnyttning.

**Konsekvensutredning** er ei særskilt vurdering og skildring av virkningene planen har for miljø og samfunn. Krav om konsekvensutgreiing styres av Forskrift om konsekvensutgreiing, gitt med hjemmel i plan- og bygningsloven.

**Lekeareal** er areal som er sett av til lek. Lekeplass skal opparbeides til lek for de minste barna, for eksempel med fallunderlag og lekeapparat.

**Landbruk, natur og friluftsområde (LNF-område)** er område som skal brukes til og sikres for landbruk- og skogbruk, eller skal holdes som natur- og friluftsområde. Det gjelder byggeforbud i området, for anna enn nødvendige tiltak for landbruk/skogbruk. LNF-SB er LNF-område hvor spredt utbygging av eneboliger er tillate.

**Minste uteoppholdsareal (MUA)** er minste uteoppholdsareal inkludert leikeareal angitt i kvadratmeter per bygning/eining. Uteoppholdsarealet er de deler av tomta som er egna til formålet, og som ikke er bygd eller avsett til kjøring og parkering. MUA kan omfatte kombinasjon av private område knytta til den enkelte boenhet (ikke overbygd del av balkong og terrasse) og fellesareal for flere boenheter. MUA er definert som i rettlederen "Grad av utnyttning" (Rundskriv H-2300 fra Kommunal- og moderniseringsdepartementet) og Teknisk forskrift.

**Naust** er et uthus i strandsona som blir brukt til oppbevaring av redskaper, utstyr, småbåter og annet. Naust skal ikke være innreda eller brukt til varig opphold, som bolig eller fritidsbolig.

**Næringsområde** er område som skal brukes til formål som industri, handverk- og lagervirksomhet, kontor og hotell. Næringsvirksomhet som er nevnt som eget formål i plan- og bygningslova kommer ikke under næringsområde (f.eks. kjøpesenter, forretning og tjenesteyting).

**Nødvendige tiltak i landbruket** blir definert som i rettleder "Garden som ressurs" (Rettleiing H-2401 fra Kommunal- og moderniseringsdepartementet og Landbruks- og matdepartementet).

**Områdelekeplass** er lekeareal for et større område som skal tilrettelegges for bruk av barn i alle aldre, og skal opparbeides med for eksempel ballbane, sykkelbane eller liknende.

**Område for offentlig eller privat tjenesteyting.** Plan- og bygningslova skiller ikke mellom tjenesteyting i privat eller offentlig regi. Om arealet skal være reservert for offentlige tjenesteytere må dette reguleres gjennom bestemmelser i plan.

**Prosent bygd areal (%-BYA)** angir forholdet mellom bygd areal (BYA) og tomteareal, jfr. Teknisk forskrift.

**Prosent bruksareal (%-BRA)** angir forholdet mellom bruksareal (BRA) og tomteareal, jfr. Teknisk forskrift § 5-5.

**Reguleringsplan** er et arealplankart med tilhørende bestemmelser som fastlegg bruk, vern og utforming av areal og fysiske omgivelser i bestemte område. Reguleringsplan gir grunnlag for avklaring av hvilke bygge- og anleggstiltak som kan gjennomføres i planområdet, jfr. plan- og bygningslova § 12-1.

**Områderegulering** er en planform som primært blir utarbeidet av kommunen etter krav i kommuneplanen sin arealdel, eller der kommunen finner at det er nødvendig med mer detaljerte områdevisse avklaringer av arealbruken, jfr. plan- og bygningslova § 12-2.

**Detaljregulering** er en planform som blir brukt for å følge opp kommuneplanen sin arealdel, og eventuelt etter krav satt i områderegulering. Både private og offentlige aktører kan utarbeide detaljregulering, jfr. plan- og bygningslova § 12-3. Det er krav om planskildring og risiko- og sårbarhetsanalyse (ROS-analyse) for alle reguleringsplaner, jf. plan- og bygningslova §§ 4-2, andre ledd og 4-3. For reguleringsplaner som vesentlig avviker fra overordna plan er det krav om konsekvensutgreiing, jfr. plan- og bygningslova § 12-2, tredje ledd og § 12-3, tredje ledd, jfr. § 4-2, andre ledd og forskrift om konsekvensutredning.

**Risiko- og sårbarhetsanalyse (ROS-analyse)** skal syne alle risiko- og sårbarhetsforhold som har tyding for om arealet er egna til utbyggingsformål, og eventuelle endringer i slike forhold som følge av planlagt utbygging. Ved utarbeiding av plan skal det i planarbeidet gjennomføres en risiko- og sårbarhetsanalyse med tilhørende framlegg til tiltak, jfr plan- og bygningslova § 4-3. Område med fare, risiko eller sårbarhet merkes i planen som hensynssone, jf. plan- og bygningslova §§ 11-8 og 12-6.

**Samfunnsikkerhet og beredskap** Ved utarbeiding av plan skal hensyn til samfunnstrygghet og beredskap tas i vare, jfr. plan- og bygningslova § 4-3.

**Sentrumsområde** i tettsteder. Tettstedet er ofte kjernepunktet i et lokalsamfunn. Gode fellesrom, lett tilgjengelige møteplasser og trivelige sentrumsarenaer er viktig både for innbyggere og tilreisende. Målet er trivsel i varierte, heldøgns levende og menneskelige sentra med høy kvalitet.

**Strandsone** I plan- og bygningsloven definert som 100 meter langs sjø og vassdrag. Sjå og funksjonell strandsone.

**Tiltak** er oppføring, rivning, endring, mellom anna fasadeendring, enda bruk og andre tiltak knytt til bygninger, konstruksjoner og anlegg, samt terrenginngrep og oppretting og endring av eiendom, jfr. plan- og bygningslova § 1-6. Som tiltak regnes også annen virksomhet, eller endring av arealbruk, som vil være i strid med arealformål, planføresegner og omsynssonar.

**Universell utforming** vil si utforming og tilrettelegging av hoved løsnig slik at den almennelige funksjonen kan nyttes av flest mulig, jfr. diskriminerings- og tilgjengelighetsloven § 9. Prinsippet om universell utforming skal ivaretas i all planlegging og utbygging i samsvar med krav sett i plan-

og bygningsloven med forskrifter og i lov om forbud mot diskriminering på grunn av nedsett funksjonsevne (diskriminerings – og tilgjengelighetsloven).

**Utbyggingsavtale** er en avtale mellom kommunen og grunneier/utbygger om utbygging av et område, og som gjeld gjennomføring av kommunal arealplan, jfr. plan- og bygningslova § 17-2. Kommunestyret avgjør i hvilke saker det skal gjøres vedtak om utbyggingsavtale og hvilke forventninger kommunen har til utbyggingsavtalen, jfr. plan- og bygningslova § 17-2.

**Vassdrag** er vatn, elver og bekker som har årsikker vannføring. Årsikker vannføring vil si at vandraket ved middeltemperatur over frysepunktet ikke tørker ut av naturlige årsaker oftere enn hvert tiende år i gjennomsnitt.

## Viktig lovverk som samhandler med plan- og bygningsloven

**Plan- og bygningslova** av 27. juni 2008 nr 71 er den sentrale lova for arealplanlegging og arealutnytting. Lista under er ikke uttømmende.

**Kommunelova** Lov om kommuner og fylkeskommuner av 25. september 1992 nr 107

**Forvaltningslova** Lov om behandlingsmåten i forvaltningssaker av 10. februar 1967 Forvaltningslova inneholder generelle saksbehandlingsregler for offentlig forvaltningsvirksomhet. Forvaltningslova gjelder der ikke særlov (f.eks plan- og bygningslova) gir særskilte regler.

**Kulturminnelova** Lov om kulturminner av 9. juni 1978 nr 50 Ved planlegging av tiltak plikter den ansvarlige å undersøke om tiltaket kommer i konflikt med automatisk freda kulturminne, jfr. kulturminnelova § 9, fyste ledd. Undersøkelsesplikten etter § 9 i kulturminneloven skal oppfylles i alle byggeområde, også i sjøen.

**Akvakulturlova** Lov om akvakultur av 17. juni 2005 nr 79 Tillatelse til akvakultur kan ikke gis i strid med vedtatt arealplan.

**Energiloven** Lov om produksjon, omforming, overføring, omsetning, fordeling og bruk av energi m.m. vedtatt 29.06.1990. Loven skal sikre at produksjon, omforming, overføring, omsetning, fordeling og bruk av energi foregår på en samfunnsmessig rasjonell måte, herunder skal det tas hensyn til allmenne og private interesser som blir berørt. Sidestilt med plan- og bygningsloven og gir statlige kraftselskaper rett til å føre fram elektriske anlegg uten krav om plan og søknad.

**Jordlova** Lov om jord av 12. mai 1995 nr 23 Deling av eiendom er søknadspliktig etter plan- og bygningslova § 20-1 bokstav m. Deling av landbrukseiendom må i tillegg behandles av landbrukskontoret etter jordlova § 12. Søknad om tiltak på landbrukseiendom, som tar i bruk dyrka eller dyrkbar mark, må behandles av landbrukskontoret, som kan gi samtykke til omdisponering etter jordlova § 9.

**Naturmangfaldslova** Lov om forvaltning av naturens mangfold av 19. juni 2009 nr 100

**Friluftsløva** Lov om friluftslivet av 28. juni 1957 nr 16 Den alminnelige ferdselsretten ("Allemannsretten") er regulert i Friluftsløva. Det er for eksempel ikke tillatt med gjerder, murer eller andre stengsel i strandsone som hindrer allmenn ferdsel og friluftsliv, jfr friluftsløva § 13.

**Veglova** Lov om veg av 21. juni 1963 nr 23 Loven regulerer blant annet byggegrense mot veg. Byggegrense skal ta hensyn til vegen og trafikken, og til miljøet som grenser opp til eiendommen, jfr veglova § 29, fyste ledd. Byggegrense mot fylkesveg er 50 m fra vegmidte. Byggegrense mot kommunal veg er 15 meter fra vegmidte, jfr. veglova § 29, andre ledd. Rammeplan for byggegrense langs riks- og fylkesveg skal legges til grunn ved behandling av dispensasjonssak etter veglova.

**Statlige planretningslinjer for samordnet bolig-, areal- og transportplanlegging** fastsatt 26.09.14 skal legges til grunn ved all planlegging.

**Diskriminerings- og tilgjengelighetsloven** Lov om forbud mot diskriminering på grunn av nedsatt funksjonsevne av 20. juni 2008 nr 42 Diskriminerings- og tilgjengelighetsloven har bestemmelser om universell utforming som gjelder sidestilt med plan- og bygningsloven med forskrifter.

**Lov om kommunale helse- og omsorgstjenester** av 24. juni 2011 nr 30 (Helse- og omsorgstjenesteloven)

**Folkehelseloven** Lov om folkehelse ble vedtatt 24.06.2011. Formålet med denne loven er å bidra til en samfunnsutvikling som fremmer folkehelse, herunder utjevner sosiale helseforskjeller. Folkehelse er også omtalt i plan- og bygningsloven § 3-1 f: "*fremme befolkningens helse og motvirke sosiale helseforskjeller (...)*".

**Matrikkellova** Lov om eiendomsregistrering av 17. juni 2005 nr 101. Matrikkellova skal sikre tilgang til viktige eiendomsopplysninger, ved at det blir ført et ensarta og pålitelig register (matrikkelen) over alle faste eiendommer i landet, og at grenser og eiendomsforhold blir klarlagt.

**Byggesaksforskriften** Forskriften skal bidra til å sikre gjennomføring av plan- og bygningslovens formål gjennom krav til søknader, saksbehandling og godkjenning for ansvarsrett, gjennomføring av tilsyn og kontroll, og bestemmelser om sanksjoner for lovbrudd.

**TEK 17 (Byggeteknisk forskrift)** Forskrift om tekniske krav til byggverk av 19. juni 2017 nr 840 Forskriften skal sikre at tiltak blir planlagt, prosjektert og utført ut ifra hensynet til god visuell kvalitet, og universell utforming og slik at tiltaket oppfyller tekniske krav til trygghet, miljø, helse og energi.

**Forskrift om konsekvensutredninger** Forskrift av 21. juni 2017 nr 854.

**Forskrift om rikspolitiske bestemmelser for kjøpesenter** Forskrift av 27. juni 2008 nr 742