

# Regional plan for klima, energi og miljø

Planprogram. Vedtatt i fylkesutvalget 29. juni 2021



# Ei grønn fremtid for Innlandet

Innlandsstrategien ble vedtatt av fylkestinget i Innlandet 23. september 2020, og pekte retning for samfunnsutviklingen i vår del av landet. Vi har sammen konkludert med at vi trenger ny politikk for inkludering, samfunnsikkerhet og klima, energi og miljø. Og vi skal arbeide for å realisere visjonen for det nye fylket:

*Innlandet – eventyrlige muligheter. Et fylke med sterke røtter og store drømmer, med en ledende posisjon innen teknologi, industri, landbruk og reiseliv.*

Koronapandemien kom til Norge rett etter at Innlandet fylke så dagens lys, men vil prege oss i lang tid. Vi ser større forskjeller, store konsekvenser for arbeidslivet og en omveltning i hvordan vi møtes, reiser og samhandler. De langsiktige konsekvensene kjenner vi fortsatt ikke, men vi ser at utsatte yrkesgrupper med usikker tilknytning til arbeidslivet er hardest rammet og vi kommer til å løse ting på andre måter etter pandemien enn vi gjorde før.

Under pandemien har klimautslippene gått kraftig ned, både lokalt og globalt. Sammen må vi finne gode løsninger for at utslippene ikke går rett opp igjen når samfunnet skal gjenreises. Vi skal fortsatt skape nye arbeidsplasser, bidra til utvikling og leve gode liv, samtidig som vi må ta kloke klimavalg og utvikle nye bærekraftige løsninger. Det krever et godt regionalt samarbeid for å både utnytte og ivareta mulighetene knyttet til klima, energi og miljø.

Jeg vil takke alle som har bidratt i arbeidet med planprogrammet, og inviterer til videre samarbeid i utarbeidelsen av den regionale planen. Vi startet med blanke ark og fargestifter, men nå er verktøykassa i ferd med å fylles. Vårt felles mål er at Innlandet skal være en god plass å bo og leve, både i by og bygd. Vi skal skape nye jobber og gode lokalsamfunn. La oss sammen gripe de eventyrlige mulighetene.

*Even Aleksander Hagen  
Fylkesordfører i Innlandet*

## Prosess og medvirkning i planprogrammet

Planprogrammet er utarbeidet av en tverrfaglig administrativ prosjektgruppe med representanter fra Statsforvalteren i Innlandet og Innlandet fylkeskommune, i dialog og samarbeid med politisk styringsgruppe bestående av Aud Hove (Sp, leder), Hanne Alstrup Velure (H), Hans Kristian Enge (Ap) og Johannes Christian Wahl Gran (MDG).

Forslag til planprogram var ute til offentlig ettersyn i perioden 26. mars til 7. mai 2021. I høringsperioden ble det gjennomført et åpent møte (digitalt) for kommunene og et digitalt arbeidsverksted for de fylkeskommunale rådene. Det kom til sammen 45 skriftlige høringsinnspill til planprogrammet. Planprogrammet er justert etter høringen.

Fylkesutvalget vedtok planprogrammet for Regional plan for klima, energi og miljø 29. juni 2021.



# Innhold

<b>1. Innledning</b>	<b>4</b>
<b>2. Formål og bakgrunn</b>	<b>4</b>
2.1. Formål og betydning av regional plan	4
2.2. Formålet med planprogrammet	5
2.3. Bakgrunn	5
2.4. FNs bærekraftsmål og behovet for tverrfaglig samordning	6
<b>3. Tema</b>	<b>8</b>
3.1. Forutsetninger, sammenhenger og mulige målkonflikter	8
3.2. Grensesnitt mellom de regionale planene	9
3.3. Tema for ny regional plan for klima, energi og miljø	9
3.3.1. Areal og arealbruksendringer	9
3.3.2. Redusere klimagassutslippene fra transport	10
3.3.3. Klimatilpasning og naturskade	11
3.3.4. Natur- og kulturmiljø og naturmangfold	12
3.3.5. Omstilling til- og bruk av - fornybar energi	12
3.3.6. Grønn omstilling og næringsutvikling	13
3.4. Kunnskapsbehov	15
<b>4. Organisering av planarbeidet</b>	<b>16</b>
<b>5. Medvirkning</b>	<b>17</b>
5.1. Sentrale aktører	17
5.2. Aktiviteter	19
5.3. Høring	19
<b>6. Kommunikasjon</b>	<b>19</b>
<b>7. Grov prosessplan</b>	<b>20</b>
<b>8. Vedlegg</b>	<b>21</b>
Vedlegg 1: Grensesnittet mellom regionale planer	21
Vedlegg 2: Begreper som brukes i planprogrammet	23
Vedlegg 3: Kunnskapsgrunnlag og føringer	24

# 1. Innledning

Innlandets visjon, eventyrlige muligheter, betyr et fylke med sterke røtter og store drømmer, med mål om å ha en ledende posisjon innen teknologi, industri, landbruk og reiseliv.

Vi skal jobbe for å realisere eventyrlige muligheter i Innlandet gjennom

- bærekraftig ressursforvaltning som gir utvikling og nye arbeidsplasser
- levende lokalsamfunn med bærekraftige byer, tettsteder og bygder
- at aktører i fylket vårt får større nasjonal betydning og synlighet

Regionalt planarbeid er forankret i Innlandsstrategien som ble vedtatt av fylkestinget 23.09.2020. Innlandsstrategien gir retning for prioritert politikk for perioden 2020-2024. Vårt felles prosjekt er å bygge Innlandet og å ta i bruk mulighetene, på tvers av kommunegrenser, forvaltningsnivåer og sektorer. Innlandsstrategien bygger på FNs 17 bærekraftsmål. De skal legges til grunn ved arbeidet med nye regionale planer.

Innlandsstrategien fastsetter at det skal utarbeides tre nye regionale planer:

- Regional plan for det inkluderende Innlandet
- Regional plan for samfunnssikkerhet
- Regional plan for klima, energi og miljø

For alle regionale planer skal det som ledd i varsling av planoppstart, utarbeides et planprogram som grunnlag for planarbeidet (Plan- og bygningsloven §4-1).

## 2. Formål og bakgrunn

### 2.1. Formål og betydning av regional plan

Innlandsstrategien påpeker at formålet for planarbeidet er å utforme, konkretisere og koordinere en offensiv klima- og miljøpolitikk for Innlandet. Klima- og miljøhensyn skal veie tungt i alle samfunnsspørsmål, men de skal tilpasses at vi lever i både by og bygd. Det handler om å forvalte naturressursene på en bærekraftig måte og å skape nye grønne arbeidsplasser.

Regionale planer utarbeides for gjennomgående plantemaer som har betydning for, og innvirkning på flere kommuner. Fylkeskommunen er ansvarlig planmyndighet for regionale planer, og det er fylkestinget som vedtar planen.

Planen skal inneholde mål og strategier for utviklingen innenfor plantemaet. Det skal utarbeides et handlingsprogram for gjennomføring av planen.

En regional plan kan ses på som en utviklingsavtale mellom staten, fylkeskommunen og kommunene, der den langsiktige retningen for samfunnsutviklingen innenfor det aktuelle temaet blir pekt ut. Handlingsprogrammet vil konkretisere tiltak som må gjennomføres på kort sikt for å oppnå de langsiktige målene.

Som en del av arbeidet med den regionale planen skal det drøftes og avklares om det skal etableres retningslinjer og/eller regionale planbestemmelser.

Det er viktig at både kommuner og statlige etater bidrar aktivt inn i planprosessen, slik at planen blir et best mulig verktøy for arbeidet med klima, energi og miljø i hele Innlandet.

## 2.2. Formålet med planprogrammet

For alle regionale planer skal det utarbeides et planprogram som skal redegjøre for planprosessen og for rammene for planarbeidet.

Planprogrammet er «oppskriften» på hvordan planarbeidet skal foregå. Det gjør rede for temaene som den nye planen skal omhandle, utfordringer og muligheter innenfor tematikken, kunnskapsgrunnlaget dette skal bygges på, organisering og ledelse av planarbeidet, medvirkning og involvering, og kommunikasjon for planprosessen. Grensesnittet mellom de tre planene skal vises i planprogrammet.

De formelle kravene til planprogram er hjemlet i plan- og bygningsloven (Pbl.) §4-1.

Det er fylkeskommunen som utarbeider forslag til planprogrammet  
Planprogrammet vedtas av fylkesutvalget.

## 2.3. Bakgrunn

Norge skal bli et lavutslippssamfunn innen 2050. For å få til dette, må vi kutte i klimagassutslippene våre, samtidig som vi må håndtere klimaendringer.

Nasjonale forventninger til regional og kommunal planlegging 2019-2023 gir en tydelig forventning om at fylkeskommuner og kommuner skal vektlegge arbeidet med å redusere utslipp av klimagasser. Dette inkluderer utslipp fra ulike sektorer og arealbruksendringer, mer effektiv energibruk og miljøvennlig energiomlegging.

Klimamålet for Innlandet er å halvere de direkte (geografiske) klimagassutslippene i Innlandet innen 2030, sammenliknet med referanseåret 2018. I 2018 var Innlandets utslipp 2 201 112 tonn CO<sub>2</sub>-ekvivalenter.

Klimaendringer nevnes som den viktigste påvirkningsfaktoren for truet natur i Norge. Det er derfor viktig at kommuner og fylkeskommuner vurderer virkninger for naturmangfoldet og vektlegger økologiske og landskapsmessige sammenhenger ut fra den samlede belastningen - også på tvers av kommune -og fylkesgrenser.

For å lykkes med det grønne skiftet er det en forutsetning at vi sørger for at økosystemene våre er i god tilstand, at vi tar vare på truet natur og at vi bevarer et utvalg av naturområder som viser variasjonsbredden i naturen vår.

Energisystemet vårt må gjøre det mulig å skape arbeidsplasser gjennom produksjon og foredling av energi, og sikre energitilgang for alle til en akseptabel kostnad. Samtidig må vi ivareta hensynet til viktige miljøverdier. Økonomisk aktivitet og verdiskaping basert på fossile og forurensende ressurser og produksjonsmetoder må erstattes med omstilling til grønn og bærekraftig virksomhet. Innlandet må satse på positive klimaeffekter i sitt utviklingsarbeid. Dette innebærer ikke nødvendigvis at all produksjon skal være utslippsfri, men at alle tiltak og all utvikling skal ha reduserte klimagassutslipp som mål.

Tiltakene skal ikke gå på bekostning av viktige naturområder og økosystemer.

Planen skal identifisere satsningsområder som gir muligheter for grønn omstilling, næringsutvikling og nye arbeidsplasser.

Ny regional plan for klima, energi og miljø skal bygge på og/eller erstatte

- Regional plan for energi og klima, Hedmark
- Regional plan for energi og klima, Oppland
- Regional plan for samferdsel, Hedmark
- Regional plan for samferdsel, Oppland
- Regionale føringer for behandling av vindkraftsaker i Hedmark
- Bioøkonomistrategi for Innlandet

Flere regionale planer skal videreføres og rulleres. Dette gjelder blant annet regionale planer for vannforvaltning, fjellområder og villreinområder (se oversikt i vedlegg 3). Regional plan for verdiskaping i Oppland 2018 – 2030 skal også videreføres. Regional plan for klima, energi og miljø må sees i sammenheng med, og utfylle disse planene.

Regional plan for attraktive byer og tettsteder i Oppland er vedtatt opphevet fra juni 2021. For inneværende planperiode vil Statlige planretningslinjer for samordnet bolig- areal- og transportplanlegging bli lagt til grunn for by- og tettsteds-/areal- og transportutviklingen i Innlandet. Fylkestinget vil i løpet av 2024 fatte vedtak om ny regional planstrategi (Innlandsstrategi) og da ta stilling til behov for eventuelt ny regional plan for denne tematikken.

## 2.4. FNs bærekraftsmål og behovet for tverrfaglig samordning

Vi skal lykkes i ambisjonene våre med å redusere klimagassutslipp, tilpasse oss et klima i endring og redusere tapet av naturmangfold. Samtidig skal vi legge om til fossilfrie energibærere og legge til rette for bærekraftig verdiskaping. For å nå dette er det behov for samordning på tvers av forvaltningsnivåer, sektorer og fagområder.

2030-agendaen med FNs bærekraftsmål er verdens felles arbeidsplan for å utrydde fattigdom, bekjempe ulikhet og stoppe klimaendringene innen 2030. For å skape en bærekraftig utvikling, må verdenssamfunnet se målene i en sammenheng. Vi må jobbe med mange ulike mål samtidig, knyttet til miljø/klima, sosiale forhold og økonomi.

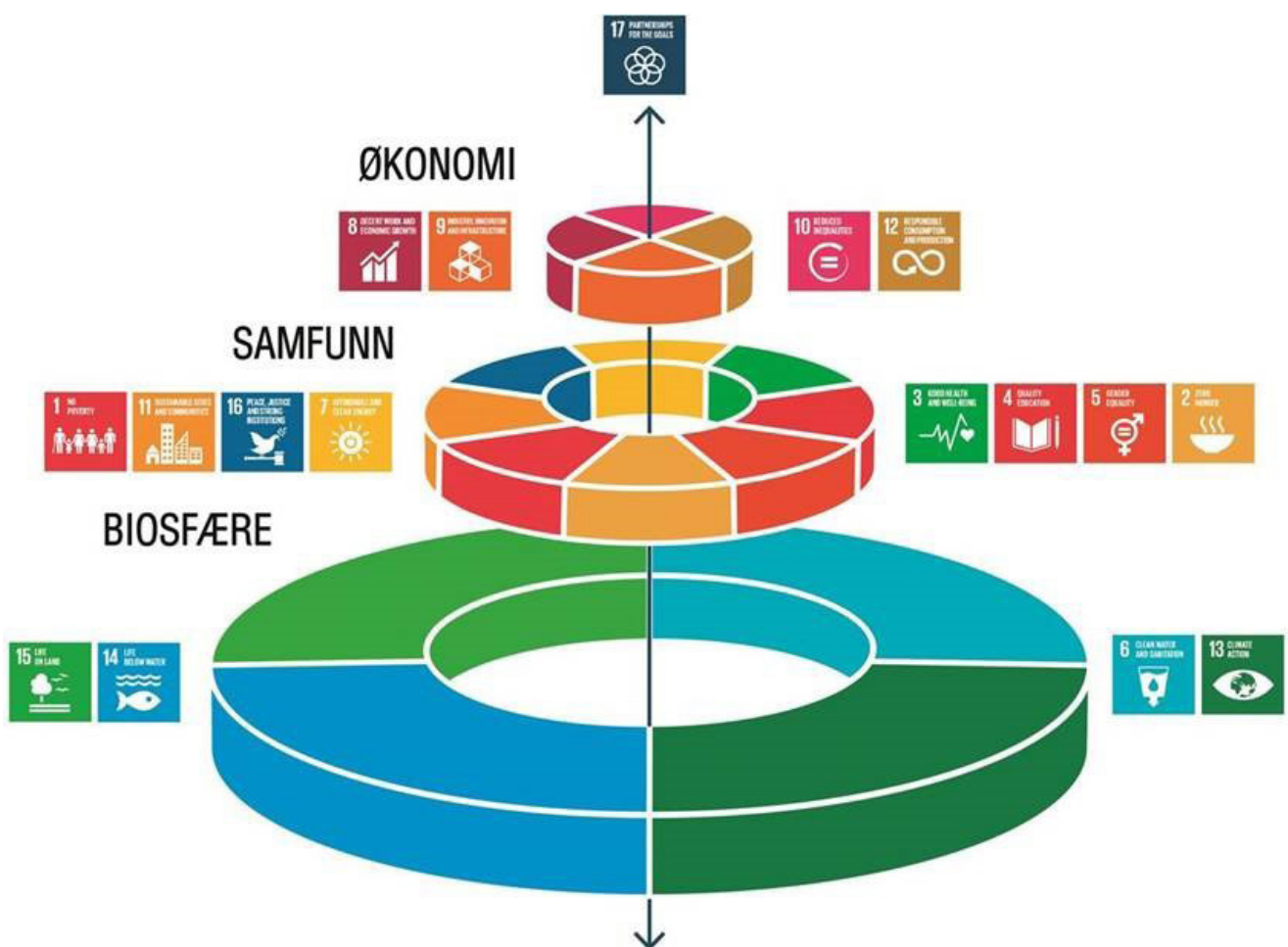


Tabell1: De mest aktuelle bærekraftmålene for planen (kilde: FN)

De mest aktuelle bærekraftmålene for denne planen vil være:

- 3: God helse og livskvalitet
- 6: Rent vann og gode sanitærforhold
- 7: Ren energi til alle
- 9: Industri, innovasjon og infrastruktur
- 11: Bærekraftige byer og lokalsamfunn
- 12: Ansvarlig forbruk og produksjon
- 13: Stoppe klimaendringene
- 15: Livet på land
- 17: Samarbeid for å nå målene

Dette betyr ikke at de øvrige målene ikke har betydning for planarbeidet, men at disse målene har hovedvekten av tiltakene i andre regionale planer.



Figur 1: Bærekraftig utvikling handler om å ta vare på behovene til mennesker som lever i dag, uten å ødelegge framtidige generasjoners muligheter til å dekke sine behov. FNs 17 bærekraftmål og 169 delmål reflekterer tre dimensjoner: miljømessig, sosial og økonomisk bærekraft. (Kilde: Azote Images for Stockholm Resilience Centre, 2016)

Miljømålene som berøres direkte av denne planen, handler om å sikre god vannkvalitet, bidra til å stoppe klimaendringene og ta vare på naturmangfoldet.

De sosiale bærekraftmålene skal sørge for at planen bidrar til å sikre muligheter for aktivitet, helse og livskvalitet, bidra til utvikling av ren energi og bidra til at stedene vi bor på er bærekraftige og levedyktige.

De økonomiske bærekraftmålene skal bidra til innovasjon og verdiskaping, bidra til en jevnere fordeling av verdiskapingen og til et ansvarlig forbruk.

Det vil oppstå målkonflikter underveis i planarbeidet, hvor det må gjøres avveininger og vurderinger rundt økonomiske, sosiale og miljømessige forhold. Samtidig er målene gjensidig avhengig av hverandre: Miljømessig bærekraft er en forutsetning for sosial og økonomisk bærekraft.

## 3. Tema

### 3.1. Forutsetninger, sammenhenger og mulige målkonflikter

Planens satsingsområder og handlingspunkter må ta hensyn til at Innlandets geografi, demografi og bosettingsmønster er variert.

I regional plan for klima, energi og miljø skal verdiskapning sees på både som en mulighet og en utfordring for å løse de klima-, energi- og miljøutfordringene innlandssamfunnet står overfor. Innovasjon og utvikling må veies opp mot tap av natur og utslipp av klimagasser, og det må sikres at utviklingen som skjer i dag gir reell bærekraft, også for framtidige generasjoner.

Areal og arealbruksendringer er et underliggende tema i planen. Planen vil kunne inneholde en rekke målkonflikter knyttet til temaområdet - for eksempel kan økt satsing på energiproduksjon og lokale tiltak for klimatilpasning ha innvirkning på viktige og sårbare naturområder.

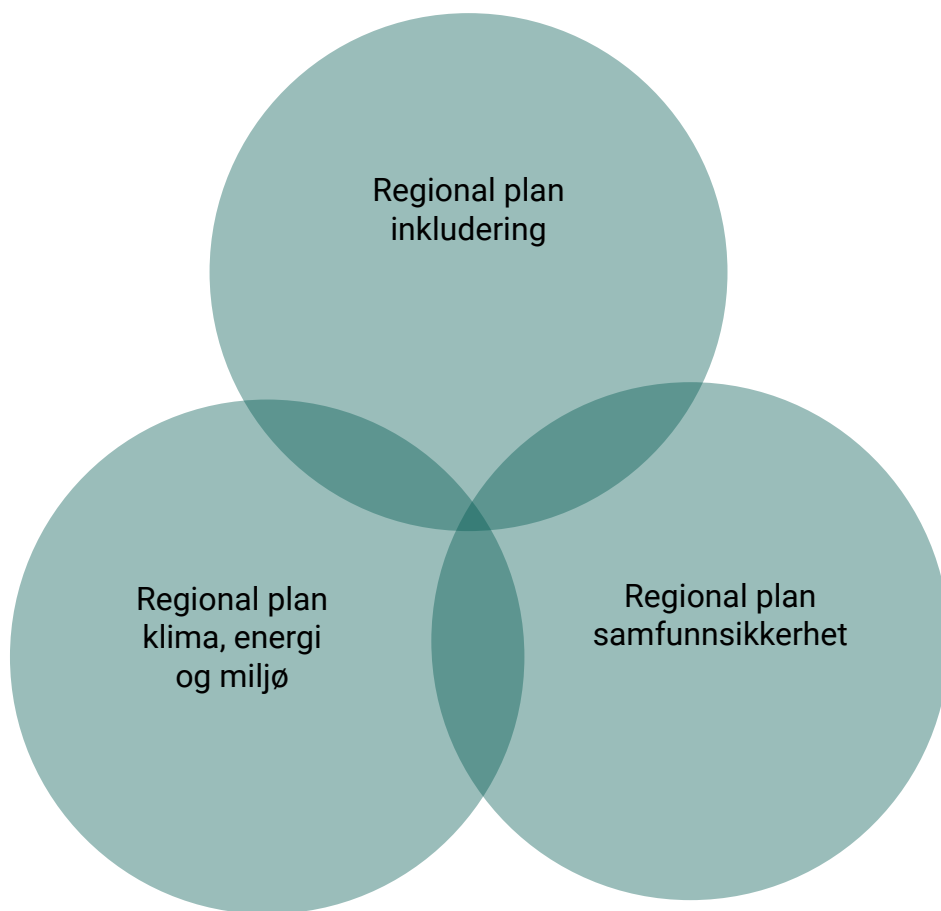
Klima- og miljøutfordringer og kvaliteter i nærmiljøet påvirker folkehelsen og sosiale forskjeller/ sosial ulikhet, både i positiv og negativ retning. Satsingsområder i planen skal belyse slike sammenhenger.

Satsinger innenfor klimagassreduksjon og klimatilpasning kan gi både positive og negative konsekvenser for naturområder, arter, kulturmiljøer og kulturlandskap.

God kommunikasjon og tilstrekkelig fagkompetanse er en forutsetning for et godt samarbeid mellom mange parter. For å nå planens målsettinger er vi avhengig av involvering og deltakelse fra kommuner og ulike regionale aktører både under planarbeidet og i oppfølgingen av handlingsprogrammet. Vi må bruke eksisterende, og kanskje nye, fora og nettverk for å sikre dette.



## 3.2. Grensesnitt mellom de regionale planene



Enkelte temaer behandles i alle de tre regionale planene, men med ulikt fokus. Vedlegg 1 gir en oversikt over grensesnittet mellom planene.

## 3.3. Tema for ny regional plan for klima, energi og miljø

Innlandet er stort og mangfoldig, og vi lever både i bygder, tettsteder og byer. Klima, energi- og miljø-utfordringene vil være forskjellige, avhengig av hvor vi bor og jobber. God planlegging er viktig for en bærekraftig utvikling av klima, energi og miljø, og for å bidra til attraktivitet både for bolig- og næringsutvikling i hele Innlandet.

### 3.3.1. Areal og arealbruksendringer

For å ruste oss mot klimaendringer, sikre trygge bomiljøer og solid infrastruktur, er helhetlig planlegging av arealene våre nødvendig. Helhetlig planlegging er også viktig for å redusere klimagassutslipp og negativ innvirkning på naturen. Nedbygging av skog- og myrområder vil for eksempel føre til økte klimagassutslipp. Plassering av boliger, fritidsboliger og næringsbygg har også betydning for lokalsamfunnenes attraktivitet og næringsutvikling. Dette må sees i sammenheng.

Innlandet er Norges største hyttefylke og fritidsbebyggelsen preger mange lokalsamfunn. Det finnes nærmere 100 000 fritidsboliger i Innlandet. Enkelte kommuner har omtrent like mange fritidsboliger og helårsboliger. For disse kommunene vil det være spesielt viktig å se planleggingen

av fritidsområder i sammenheng med utviklingen av lokalsamfunnet.

Fortsatt bruk av eksisterende bygningsmasse må sees på som en mulighet både for fastboende og for fritidsinnbyggere.

Det bør vurderes hvordan tiltak for å øke opptaket av klimagasser i skog og annen arealbruk kan bidra til et bedre klimaregnskap for Innlandet.

Arealinngrep, nedbygging eller oppsplitting av arters leveområder og gjengroing er den største trusselen mot biologisk mangfold. Hyttebygging, vann- og vindkraftutbygging, etablering av infrastruktur og andre mindre inngrep, beslaglegger på den ene siden stadig større arealer. På den andre siden medfører fraflytting og mindre menneskelig aktivitet gjengroing. Sammen med arealbruk er arealbruksendringer en av de største truslene mot naturmangfoldet.

Planen må omtale jordvern, og vurdere balansen mellom dyrket mark og annen arealbruk.

Massehåndtering er viktig, både med hensyn til arealbruk, transport, ressursutnyttelse og som et tiltak for å hindre spredning av fremmede arter.

Lover og forskrifter krever at vi har en samordnet bolig- areal og transportplanlegging. Underveis i arbeidet vil det bli vurdert om det er behov for retningslinjer for arealbruk og transport.

### **3.3.2. Redusere klimagassutslippene fra transport**

Innlandet binder Norge sammen og har mye person- og godstransport gjennom fylket både på veg og på bane.

I Norge har Innlandet den laveste andelen av befolkningen som bor i byer og tettsteder. Vi har et spredt bosettingsmønster og mange fritidsboliger, noe som gir en stor grad av bilavhengighet.

Et godt kollektivtilbud med gode knutepunkter og bedre tilrettelegging for gående og syklende vil likevel kunne redusere behovet for bruk av egen bil.

Fylkeskommunen jobber med en mobilitetsstrategi som vil gi retning for en klimavennlig utvikling av persontransporten i Innlandet.

Utslipp fra tunge kjøretøyer forårsaker mer enn 20 prosent av klimagassutslippene i Innlandet. I hovedsak er dette godstransport på veg gjennom fylket. Flytting av godstransport fra veg til bane vil være et bidrag til å minske utslippene. Et annet bidrag vil være å tilrettelegge bedre for nullutslipps- og fossilfri godstransport på veg. Samtidig bør det ses på løsninger som bidrar til å redusere den totale mengden tungtransport i og gjennom fylket.

Elektrifisering av jernbane og bilpark, og utbygging av ladestruktur, vil være et viktig bidrag til reduksjon i klimagassutslippene fra transportarbeidet i Innlandet. Det må også sees på andre løsninger for nullutslipps- og fossilfrie løsninger.

Stadig flere offentlige tjenester digitaliseres, og stadig flere tjenester kan ytes uten fysisk oppmøte. Det bør vurderes hvordan digitaliseringen av offentlige tjenester påvirker innbyggernes transportbehov.

### 3.3.3. Klimatilpasning og naturskade

Plassering av framtidige bygg og infrastruktur må tilpasses et endret klima med større fare for flom og skred. På samme måte må vann- og avløpsinfrastrukturen tilpasses større nedbørsvariasjoner.

Mange økosystemer i skog, kulturlandskap, våtmarker, vassdrag og fjell er i dag helt eller delvis endret som følge av menneskelige inngrep. Disse mangfoldige landskapene er viktige i klimasammenheng. Derfor er det viktig med en framtidsrettet bruk og forvaltning av disse arealene. Øvrig naturmiljø vil påvirkes på samme måte, noe som vil påvirke folkehelsen og muligheter for blant annet friluftsliv og naturopplevelser.

Det ligger en mulig målkonflikt i å ivareta sikkerheten for samfunnet samtidig som en ivaretar kulturarvs- og naturverdier. Mange flom- og skredsikrende tiltak kan ha svært negativ effekt på enkeltkulturminner og -miljøer, og naturverdier - særlig for vannlevende organismer og fisk og bunndyr. Svært mange elver og bekker har fått ødelagt leveområder for fisk som følge av gjennomførte flomsikringstiltak.

Utvikling av nye plantearter som klimatilpasningstiltak bør omtales.

Bruk av naturbaserte løsninger bør omtales i planen. Dette kan for eksempel være bevaring av våtmarker og elver, for å redusere skadeomfang og risiko ved ekstreme nedbørsmengder.



Foto: Lars Krogsveen

### **3.3.4. Natur- og kulturmiljø og naturmangfold**

Mange økosystemer i skog, kulturlandskap, våtmarker, vassdrag og fjell er i dag helt eller delvis endret som følge av menneskelige inngrep. I tillegg sliter mange arter som følge av endrete driftsformer i landbruket, oppdyrking, grøfting og drenering av myr og våtmarksområder, samt kommersiell skogsdrift og etablering av monokulturer.

Kulturmiljø omfatter kulturminner, kulturmiljøer og kulturlandskap. Dette er ikke-fornybare kunnskaps- og opplevelsesressurser. Jordbrukets kulturlandskap med utmarksbeiter og setergreider, reinbeiter og skjøttede skogsområder, er landskap med stor kulturhistorisk verdi og verdi for næringsaktiviteter og friluftsliv.

For kulturmiljøfeltet er rehabilitering, gjenbruk og ombygging av eksisterende bygninger viktig for å ta vare på arkitektoniske og kulturhistoriske verdier og for å redusere klimagassutslipp.

Naturrestaurering er tiltak for å reparere og forbedre natur og økosystemer som er ødelagt eller forstyrret. Restaurering av natur er nødvendig for å bevare naturmangfold og økologiske funksjoner. Det ligger et potensiale for arbeidsplasser i naturrestaurering og klimatilpasningstiltak.

Store bestander av vilt kan medføre negative konsekvenser for andre samfunnsinteresser, som skader på skog og jord, og påkjørsler på veg og bane. Samtidig er jaktbare viltbestander verdifulle for lokal verdiskaping.

Fiskebestandene i Innlandet er under stadig press. Samtidig har vi mange produktive innlandssjøer og innlandsvassdrag som bør forvaltes til det beste for både fritidsfiske og næringsfiske. Det ligger et stort uutnyttet potensial, både næringsmessig og rekreasjonsmessig, i våre vilt- og fiskeresurser. Dette krever en aktiv og samordnet forvaltning.

Forurensningsområdet er hovedsakelig regulert gjennom forurensningsloven med tilhørende forskrifter. Det finnes også «nye» problemstillinger som ikke er regulert i lovverket (for eksempel lysforurensning) eller som ikke har vært prioriterte satsningsområder (for eksempel fremmede arter).

Forurensning til vann i form av næringsstoffer, metaller og organiske forbindelser er et viktig fokusområde for å sikre naturmangfoldet i Innlandets vassdrag, og for å beholde eller oppnå god tilstand i tråd med vannforskriften.

Arealbruk er viktig også i forurensingssammenheng. Dette omfatter både grunnforurensning og massehåndtering, men også håndtering av avløpsvann i forbindelse med utbygging, både i sentrumsnære og i mer landlige områder.

### **3.3.5. Omstilling til- og bruk av - fornybar energi**

Innlandet sitter på en stor del av Norges landbaserte biologiske ressursgrunnlag. Vi har gode forutsetninger for å utvikle og produsere mer fornybar energi, spesielt bioenergi.

Muligheter for energilagring og utveksling er viktig for å kunne håndtere variasjon i produksjon og uttak av energi. Kombinasjoner av ulike energikilder vil kunne gi større energifleksibilitet. Satsing på dette vil kunne gi verdiskaping og arbeidsplasser i Innlandet.





Foto: Mostafa Pourbayat

Energieffektivisering vil være et tema i planen. Det kan for eksempel ligge et potensial i å effektivisere og optimalisere eksisterende energiproduksjons-anlegg i stedet for å bygge ut nye. Et eksempel er å effektivisere eksisterende vannkraftanlegg i stedet for å bygge landbaserte vindmøller.

Utbygging av produksjonsanlegg for fornybar energi må vurderes opp mot konsekvenser for arealbruk, landskapskvaliteter og naturmangfold. Energiledelse er viktig for å sikre energieffektivisering og stedstilpassing.

Digitalisering kan medføre økt energibehov til drift av digitale tjenester, og det vil være viktig å sikre tilstrekkelig kapasitet i forsyningsnettet.

Fritidsboligene bygges med stadig høyere standard, og i perioden 1993 til 2016 har det vært en tredobling i energiforbruket til hytter og fritidsboliger.

### **3.3.6. Grønn omstilling og næringsutvikling**

Regjeringen legger vekt på å skape et økologisk bærekraftig samfunn gjennom blant annet en offensiv klimapolitikk og en forsvarlig ressursforvaltning.<sup>1</sup>

I noen tilfeller kan næringsutviklingen og verdiskapingen komme i konflikt med naturverdiene og en bærekraftig bruk av naturressursene våre. Omleggingen til lavutslippssamfunnet vil innebære at vi må ta i bruk nye produksjonsmetoder, utvikle ny teknologi og bruke fornybare ressurser.

#### Bioøkonomi

Innlandet har de naturgitte forutsetningene for å være kraftsenteret for bioøkonomi. Det er et potensial for å øke andelen lokale interessenter for lokal matvareproduksjon og foredling av råstoff fra skogbruk, jordbruk og akvakultur. Økt verdiskaping på dette området sammen med synliggjøring av «trefylket» og produksjon av grønn energi, kan være med på å bygge innlandsidentiteten.

---

<sup>1</sup> Nasjonale forventninger til regional og kommunal planlegging 2019-2023

Et bærekraftig jord- og skogbruk er viktig som en del av det grønne skiftet. Jordbruket er viktig for verdier som matsikkerhet, sysselsetting, spredt bosetting og kulturlandskap. Innlandet har store områder med gras- og beiteressurser både for matproduksjon og for å holde kulturlandskapet oppe. Innlandet har også store korn-, potet- og grønnsakområder som må sikres.

For å forvalte og dra nytte av bioråstoffene trenger vi et bomønster med levende bygder og attraktive bomiljø. Dette vil styrke distriktene og dermed avlaste sentrale strøk generelt og byer spesielt.

#### Besøksforvaltning, friluftsliv og reiseliv

Næringsutvikling henger tett sammen med arealforvaltning og -disponering, og vil derfor være en viktig påvirkningsfaktor for naturmangfoldet i Innlandet. Samtidig er natur- og kulturarvsopp-levelser, tilrettelegging for friluftsliv og reiseliv viktig for å styrke Innlandsidentiteten. Attraktive lokalsamfunn og muligheter for gode opplevelser bidrar til økt interesse og flere gjestedøgn.

«Bruk og vern» er et nøkkelbegrep i forvaltningen av Innlandets natur og kulturarv. Gjennom god besøksforvaltning har man mulighet til å kanalisere ferdsel. Da legger man til rette for at friluftsliv, kulturmiljø og naturopplevelser skjer på en skånsom måte, at de mest sårbare områdene får ligge urørt, at lokalsamfunn involveres i bruken av stedeegne ressurser og at verdiskapinga skjer lokalt.

Det er viktig å forstå reiselivet som en industri som utnytter det lokale ressursgrunnlaget på linje med andre industrier, som for eksempel fiskeri-, olje- og mineralnæringene. utfordringen er å få til et godt samarbeid på tvers av hensyn og sektorer, og å øke kunnskapen om effekter av ulike tiltak på natur- og kulturarvsverdiene og på lokalsamfunnene som knytter seg til disse.

#### Industri, bygg og anlegg

Det skal legges til rette for næringsutvikling og innovasjon i samarbeid med regionale og lokale aktører. Regionale og lokale fortrinn og muligheter skal tas vare på og utvikles slik at vi sikrer en bærekraftig utvikling innen industri, bygg og anlegg i Innlandet.

Mer effektiv bruk av ressurser er sentralt for ny vekst og omstilling til en lavutslipps-økonomi. Rehabiliterings-, ombyggings- og tilbyggsmarkedet viser en dreining mot mer gjenbruk. Nødvendig oppgradering og energieffektivisering av eksisterende bygningsmasse vil være et viktig bidrag i en bærekraftig samfunnsutvikling.

Bærekraftig massehåndtering er et av flere momenter som må vurderes i grønn omstilling,

Det forventes at sentrale myndigheter vil forsterke klima- og miljøkrav til industri, bygg og anlegg. Det offentlige har en særlig rolle i å bidra til økt kompetanse ved å styrke krav rundt dette ved offentlige anbud og innkjøp, og ved å gå tidlig i dialog med markedet. Et eksempel er å stille krav om fossilfrie- og utslippsfrie byggeplasser og om bruk av tre.

#### Sirkulærøkonomi

Sirkulærøkonomi er et prinsipp for økonomisk virksomhet som innebærer å opprettholde verdien av produkter, materialer og ressurser så lenge som mulig, ved å utnytte og gjenbruke ressursene mer effektivt. Det grunnleggende prinsippet er at det egentlig ikke finnes avfall, men at avfall er en ressurs og råvare.

Det er nødvendig å ha fokus på både den biologiske og den tekniske syklusen i en sirkulær økonomi. Dette for å utvikle virkemidler som er velegnet for begge, og bidrar til sektorovergrepene samarbeid.



Innlandet har en ambisjon om at den sirkulære økonomien skal styrke Innlandets konkurransekraft og skape økonomisk vekst og nye arbeidsplasser. Sentralt i en slik ambisjon er regionens store tilgang til biobasert råstoff og foredling av denne. Handlingsplanen i Innlandets bioøkonomistrategi har tiltak for en styrket sirkulærøkonomi hvor alle ressursene skal benyttes lengst/best mulig før de blir kastet som avfall.

### 3.4. Kunnskapsbehov

Regional plan for klima, energi og miljø vil blant annet bygge på Innlandsstrategiens kunnskapsgrunnlag. I tillegg vil andre relevante planer og strategier ha kunnskapsgrunnlag som kan benyttes. Vi holder også på å utvikle en kunnskapsbase med statistikk om Innlandet som vil være en nyttig kilde til oppdatert kunnskap.

Det finnes mye nyttig kunnskapsgrunnlag i kommuner, statlige etater og hos Innlandets forsknings- og kompetansemiljøer, som vil kunne benyttes i planarbeidet.

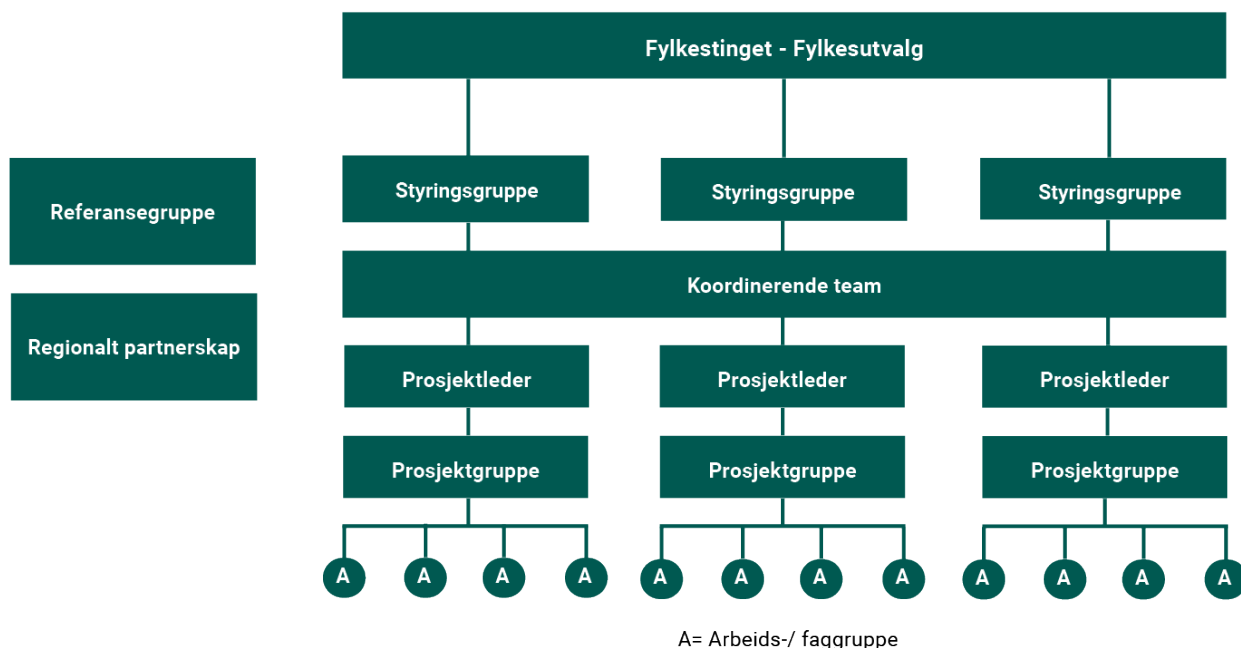
I vedlegg 3 finner du en oversikt over noe av den relevante kunnskapen om Innlandet som vi vil bruke. Her finner du også en oversikt over nasjonale føringer, stortingsmeldinger, strategier, rapporter og så videre. Oversikten er ikke utfyllende.

En del sammenstilling av kunnskap og utredning kan løses i egne organisasjoner og/eller i dialog med samarbeidspartnere. I planfasen må vi avklare hvilke utredningsoppgaver vi skal gå videre med. Vi må også avklare om vi har behov for konsulentbistand.



Foto: Bernt M. Tordhol

## 4. Organisering av planarbeidet



Lov om planlegging og byggesaksbehandling (plan- og bygningsloven) gir føringer for regionalt planarbeid. Fylkeskommunen har ansvaret for og leder arbeidet med regional planstrategi, regionale planer og eventuelle regionale planbestemmelser.

Organiseringen av planarbeidet skal bidra til å sikre bred involvering, og politisk og administrativ forankring, både på regionalt og lokalt nivå.

Fylkestinget i Innlandet er prosjekteier, og skal vedta endelig plan.

I arbeidet med planprogrammet for regional plan for klima, energi og miljø har styringsgruppen bestått av fire politiske representanter fra fylkestinget i Innlandet. I det videre planarbeidet vil det bli vurdert å utvide styringsgruppen med representanter fra Statsforvalteren i Innlandet, Kommunenes Sentralforbund (KS) og eventuelt andre parter.

For å sikre god faglig bredde innenfor de fagområdene planene skal omhandle, er prosjektgruppen for regional plan for klima, energi og miljø, satt sammen av representanter fra ulike fagmiljøer i Innlandet fylkeskommune og Statsforvalteren i Innlandet. Arbeidet ledes av Innlandet fylkeskommune. Underveis i planarbeidet vil vi vurdere å utvide deltakelsen i prosjektgruppen med flere parter.

Det vil bli etablert arbeidsgrupper hvis prosjektledelsen mener dette er nødvendig. Arbeidsgruppene skal gi innspill, kvalitetssikre og bidra med fagkunnskap til planen. Gruppene settes sammen av fagressurser fra Statsforvalteren i Innlandet, Innlandet fylkeskommune og andre eventuelle samarbeidspartnere innenfor området. Lederne av arbeidsgruppene utgjør prosjektgruppen. Forslag til prosjektgruppe og arbeidsgrupper vil foreligge i forbindelse med oppstart av planarbeidet (høsten 2021).



Regionalt partnerskap (Statsforvalter, NAV, LO, NHO, KS, NTNU og HINN) er referansegruppe for alle planprogrammene og de tre regionale planene. I tillegg vil det være fagspesifikke referansegrupper/samhandlingsarenaer for hver av de tre planarbeidene. For Regional plan for klima, energi og miljø kan dette for eksempel være Norges vassdrags- og energidirektorat Region Øst.

Fylkeskommunedirektørens ledergruppe, regionrådene og regionalt planforum holdes løpende orientert om arbeidet.

## 5. Medvirkning

Planprosessen er viktig for at både fylkeskommunen, kommunene og sektormyndigheter skal kunne lykkes med oppfølging av planen etter at den er vedtatt. For at planen skal kunne fungere som et nyttig verktøy, må planprosessen være bred og medvirkningen må være god. Målet med medvirkning er tredelt: kunnskapsoverføring, dialog og forankring.

### 5.1. Sentrale aktører

Under utarbeidelsen av planprogrammet ble det gjennomført en interessentkartlegging. Interessentene er aktører i Innlandssamfunnet som i ulik grad skal være med på å gjennomføre planen etter at den er utarbeidet, som påvirkes av planarbeidet, og/eller som kan bidra under selve utarbeidelsen av planen. De vi spesielt ønsker å invitere inn i arbeidet med planen er:

#### **Kommuner**

Kommunene er en særlig viktig samarbeidspartner i planarbeidet. Det er en forutsetning for planen at kommunenes syn innarbeides i beskrivelsen av nå-situasjonen og av oppgavene som ligger foran oss. Kommunene vil derfor ha en særlig viktig rolle i gjennomføringen av planens handlingsdel. De må derfor involveres tett. Det er et mål at ny regional plan for klima, energi og miljø skal kunne bli et funksjonelt verktøy for kommunes egen planlegging.

#### **Barn og unge**

Barn og unge er framtidens «nullutslippsgenerasjon» og de som skal leve lengst med konsekvensene av det vi i dag planlegger og gjennomfører.

#### **Statlige myndigheter**

Flere statlige myndigheter har en viktig rolle i planarbeidet, både i utarbeidelsen og oppfølgingen. Dette er blant annet Statsforvalteren og Norges vassdrags- og energidirektorat (NVE).

#### **Fylkeskommunale råd og utvalg**

Innlandet fylkeskommune er planmyndighet for planen. Vi vil derfor ha egne prosesser i fylkeskommunale råd og utvalg underveis i planarbeidet. Dette innebærer medvirkning fra blant annet Ungdommens fylkesting, Eldrerådet, Flerkulturelt råd og Rådet for personer med nedsatt funksjonsevne.

#### **Fagetater, forvaltningsmyndigheter og -nemnder**

Statens vegvesen, Bane NOR og Jernbaneverket, nasjonalparkstyrene og villreinnemndene, med flere, er viktige både som fagmyndigheter og målgrupper for planen. Fagetatene sitter på viktig kunnskap som må innarbeides i planarbeidet. De er også viktige i oppfølgingen av planen.



Foto: Johan Wildhagen

### **Etablerte partnerskap og nettverk**

Det vil være viktig å videreutvikle samarbeid og gode partnerskap. Eksempler på dette er Klimapartnere Innlandet, BioValley, kommunale klimanettverk med flere.

Forsknings- og høyskole/universitetsmiljøer

Høyskolen i Innlandet og NTNU Gjøvik er viktige samarbeidspartnere for å øke kunnskapsnivået i planen og for å styrke og videreføre eksisterende samarbeid.

### **Bransjeorganisasjoner og næringsliv**

Bransjeorganisasjonene og næringslivet sitter med mange av løsningene, og har dermed en viktig rolle i den grønne omstillingen. Her finnes verdifull kompetanse som det er viktig å få med i planarbeidet. Eksempler er energiselskaper med regional forankring, reiselivs- og destinasjonsselskaper, næringsklynger innenfor bioøkonomi og landbruk, grunneiere, Næringslivets hovedorganisasjon (NHO), Landsorganisasjonen i Norge (LO), med flere.

### **Frivillige aktører og interesseorganisasjoner**

I tillegg til de profesjonelle aktørene, er arbeidet med klima, energi og miljø i Innlandet helt avhengig av frivillige organisasjoner. Disse aktørene er viktig å mobilisere og få innspill fra i planprosessen.

Innlandet har en rekke aktive interesseorganisasjoner på mange fagområder som er viktige bidragsytere inn i arbeidet med planen. Dette er for eksempel organisasjoner i landbruket, lokalmatprodusenter og naturvern- og miljøorganisasjoner.

## 5.2. Aktiviteter

Vi ønsker å gjennomføre følgende aktiviteter i løpet av planperioden:

- webinarer og frokostmøter – gjerne temabaserte
- bruk av eksisterende nettverk som for eksempel Klimapartnere Innlandet
- regionalt planforum
- dialogmøter, fysiske og digitale workshops

Vi vil arrangere dialogmøter med kommunene underveis i arbeidet. Det er viktig å forankre arbeidet både administrativt og politisk i kommunene, fordi deres innsats lokalt vil være grunnleggende for å lykkes med gjennomføringen av planen. Dialogmøter vil bli vurdert arrangert regionvis.

Vi vil også invitere næringsliv, bransjeorganisasjoner, interesseorganisasjoner og andre relevante regionale aktører til å delta i dialogmøter. Hovedmålet med dialogmøtene er å få innspill til relevante problemstillinger i planen og drøfte aktuell problematikk. Temaer for de enkelte møtene vil bli fastsatt senere.

## 5.3. Høring

Høringsperioden for den regionale planen er en sentral del av medvirkningsprosessen. Før vedtak skal planforslaget legges ut på høring slik at regionale myndigheter, kommuner, næringsliv, frivillige organisasjoner og andre kan uttale seg om forslaget. Invitasjon til medvirkning vil komme enten via direkte kontakt, eller gjennom fylkeskommunens kommunikasjonsflater.

## 6. Kommunikasjon

Kommunikasjon er et virkemiddel for å nå et mål. En kommunikasjonsplan hjelper et prosjekt med å nå sine kommunikasjonsmål gjennom å kartlegge utfordringene, definere målsettinger/hovedbudskap og å planlegge hvem som uttaler seg om hva.

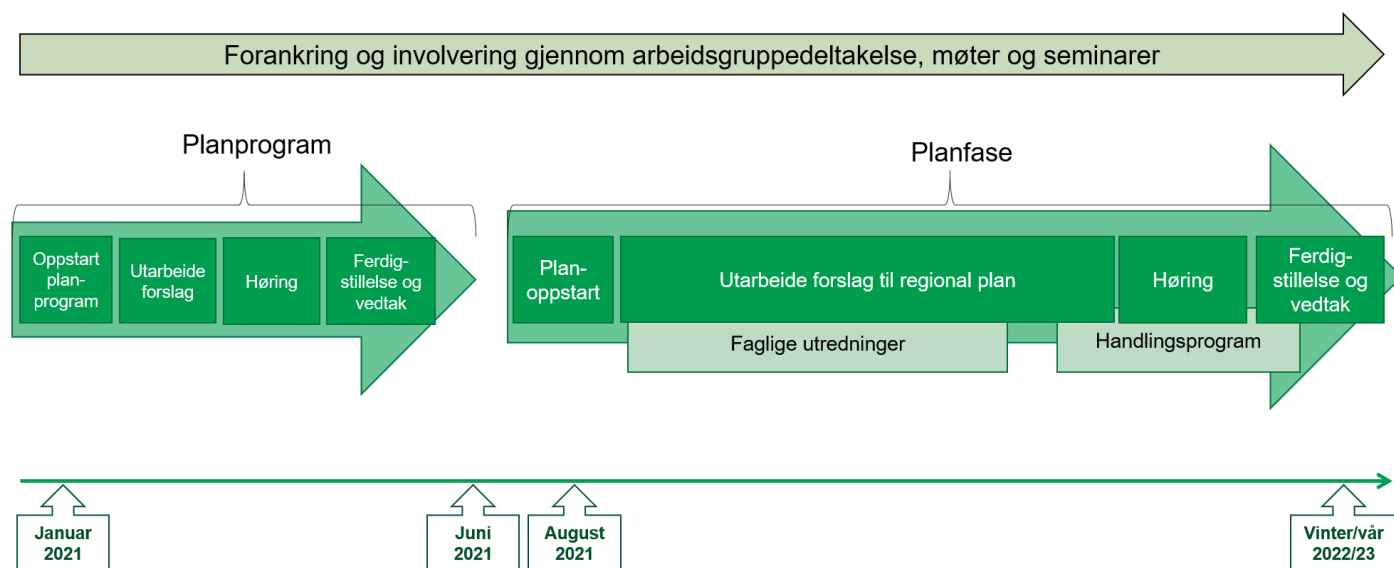
Vår kommunikasjon skal kjennetegnes av verdiene tillit, åpenhet og raushet. Det betyr at kommunikasjonen skal være åpen, tydelig og tilgjengelig. Det skal være enkelt for alle å få informasjon om fylkeskommunen, og informasjonen skal være lett å forstå. Det gjelder både for språk, lesbarhet, visuelle virkemidler og kanalvalg.

Vi utarbeider en egen kommunikasjonsplan for planprosessen, med tiltak rettet mot milepælene i prosessen. Arbeidet med kommunikasjonsplanen starter etter at arbeidet med selve planen er påbegynt.

Vi kommer til å bruke fylkeskommunens nettsider og andre kommunikasjonsflater aktivt for å nå ut med informasjon i de ulike fasene av planarbeidet. Her vil vi informere om framdrift, hvor vi er i planarbeidet og informasjon om ulike arrangementer.



## 7. Grov prosessplan



Dersom planprogrammet vedtas som forutsatt i juni 2021, vil planarbeidet starte i august/ september 2021. En mer detaljert prosessplan vil bli utarbeidet ved planoppstart. Regional plan for klima, energi og miljø forventes vedtatt rundt årsskiftet 2022/23.



Foto: Innlandstrafikk



## 8. Vedlegg

### Vedlegg 1: Grensesnittet mellom regionale planer

Grensesnitt	RP Inkludering	RP Samfunnssikkerhet	RP Klima, energi og miljø
Transport og mobilitet	Mulighet for innbyggere, deltidsinnbyggere og besøkende til å forflytte seg for å kunne delta i samfunnsliv, arbeidsliv og fritidsaktiviteter.	Hendelser som kan påvirke mobiliteten og fremkommeligheten ved hendelser på infrastrukturen (veg og bane).	Å tilrettelegge for transportformer (gods- og persontransport) som reduserer klimagassutslipp.
Klima	Befolkningens ulike forutsetninger for å velge klimavennlige løsninger (for eksempel geografi, sosio-økonomiske ulikheter).	Hvordan klimaendringer påvirker samfunnssikkerheten?	Redusere klimagassutslipp. Forebygge hendelser knyttet til, og forårsaket av, klimaendringer.
Fysisk miljø	Kvaliteter som bidrar til et inkluderende og attraktivt fysisk miljø.	Hendelser (flom, skred el. l.) i fysisk miljø som kan påvirke samfunnssikkerheten.	Ivareta naturmangfold, kulturlandskap og redusere forurensning.
Digitalisering og digital infrastruktur	Tilgang til digital infrastruktur og digital kompetanse som grunnlag for arbeid, tjenestetilbud, utdanning, aktivitet og deltakelse.	Digital infrastruktur og digital kompetanses betydning for samfunnskritiske funksjoner. Helhetlig risikobilde innen cyber- og informasjonssikkerhet i et samfunnsperspektiv. Strategisk bruk av skytjenester samt kompetanseheving og rekrutteringsstrategi innen informasjonssikkerhet.	Redusert transportbehov kan gi reduksjon av klimagassutslipp, men gir samtidig økt energibehov til drift av digitale tjenester.
Fysisk infrastruktur (veg, bane, VA og elektrisitet)	God tilgjengelighet og kvalitet i tjenester, og mobilitet for befolkningen i og mellom byer, tettsteder og bygder.	Infrastrukturens sårbarheter og hendelser som kan påvirke samfunnssikkerheten.	Planlegging, utbygging, drift og vedlikehold av infrastruktur genererer klimagassutslipp og gir økt energibehov. Arealbruk til infrastruktur utfordrer naturmangfoldet.
El.-forsyning og energibehov	Stabil el.-forsyning er en forutsetning for bosetting, arbeidsliv/sysselsetting og attraktive bygder, tettsteder og byer.	Fremtidig energibehov og robust el.-forsyning.	Omstilling til lavutslipp-samfunnet, innovasjon og næringsutvikling. Utbygging av fornybar energi og energiøkonomisering. Kartlegging av fremtidig energibehov.
Arealbruk og transport, by- og tettstedsutvikling	Utvikling av attraktive byer, tettsteder og bygder, inkluderende lokalsamfunn, møteplasser og aktivitets-områder (stedsutvikling).	Samfunnssikkerhetsperspektiv i arealbruk og planlegging (f.eks jordvern, by/tettstedsplanlegging).	Samordnet bolig-, areal- og transportplanlegging. Klimagassreducerende tiltak, ivareta naturmangfold fore-bygge hendelser knyttet til, og forårsaket av klimaendringer.

Grensesnitt	RP Inkludering	RP Samfunnssikkerhet	RP Klima, energi og miljø
Landbruk (jord- og skogbruk)	Inkluderende arbeidsliv, levende lokalsamfunn og kulturlandskap.	Samfunnssikkerhetsperspektivet i landbruk, matproduksjon/selvforsyning og matforsyning.	Ivareta naturmangfold og forebygge hendelser forårsaket av klimaendringer. Klimagass-reduserende tiltak, innovasjon og næringsutvikling.
Næringsutvikling og arbeidsplasser	Inkluderende arbeidsliv og arbeidsplassutvikling, og kompetanse og livslang læring.	Indirekte ved for eksempel Forsvarets tilstedeværelse og sivilt/militært samarbeid. Reiseliv omhandles også i et samfunnssikkerhetsperspektiv.	Videreutvikle næringer som bidrar til omlegging til lavutslippssamfunnet. Bioøkonomi, sirkulær økonomi og bærekraftig reiseliv. Redusere utslipp og forurensning fra eksisterende næringsvirksomheter.
Kulturminner/ kulturmiljø	Kulturminner, -miljø og -landskap som ressurs i lokalsamfunnsutvikling knyttet til identitet, næringsutvikling og møteplasser.	Indirekte ved at kulturminner og kulturmiljø kan gå tapt ved hendelser.	Opprettholde skjøtsel og drift. Gjenbruk og transformasjon av bygg som klimagass-reduserende tiltak.
Deltidsinnbyggere og reiseliv	Dialog og involvering av deltidsinnbyggere som ressurs i lokal samfunns- og arbeidsplassutvikling.	Beredskapsmessige forhold rundt deltidsinnbyggerne og reiselivet i fylket.	Bærekraftig reiseliv og besøksforvaltning. Arealbruk og transport knyttet til deltidsinnbyggere og reiseliv.
Frivillig arbeid	Frivillighetens betydning for levende og inkluderende lokalsamfunn.	Frivillighetens betydning for samfunnssikkerhet og beredskap.	Frivillighetens betydning som pådrivere, kunnskapsformidlere og holdningsskape arbeid.
Folkehelse	Gjennomgående perspektiv med fokus på forebygging, inkludering og deltakelse i samfunns- og arbeidsliv.	Krisehåndtering og ivareta liv og helse ved hendelser.	Sammenhenger mellom klima- og miljøutfordringer og folkehelsen.

## Vedlegg 2: Begreper som brukes i planprogrammet

### **Biomangfold:**

Mangfoldet av levende organismer. Som oftest viser begrepet til antall arter, men det kan også vise til genetisk mangfold eller mangfold i leveområder og nisjer i et område.

### **Bioøkonomi:**

Produksjon og omdannelse av biomasse til mat, helse- og fiberprodukter, til industrielle produkter og til energi. Fornybar biomasse inkluderer ethvert biologisk materiale som produkt i seg selv eller for anvendelse som råmateriale.

### **Bærekraft:**

Bærekraftig utvikling er en utvikling som tilfredsstillter dagens behov uten å ødelegge fremtidige generasjoners muligheter til å tilfredsstillte sine behov.

### **Energibærer:**

Et materiale som i frigjør energi til bruk et annet sted, eller på et senere tidspunkt. Eks. hydrogen lagret under trykk eller kjølt ned, for senere å bli brukt i gassform.

### **Energieffektivisering:**

Det å oppnå en i prinsippet likeverdig energiytelse og komfort ved å velge løsninger som forbruker mindre energi.

### **Energiledelse:**

Energiledelse er gjennomføring av en systematisk og kontinuerlig forbedringsprosess for å spare energi og bruke energien på riktig måte.

### **Fornybar energi:**

Solenergi, vannkraft, vindkraft, bølgekraft og bioenergi

### **Fossilfri energi:**

Energikilder som ikke gir utslipp av CO<sub>2</sub>-ekvivalenter. I tillegg til utslippsfri energi (se nullutslipp nedenfor), og biobasert brensel, biodiesel og biogass.

### **Gjenbruk:**

Ting som er blitt overflødige eller unødvendige brukes på nytt i stedet for å kastes. Omtales også som ombruk.

### **Klimabudsjett:**

Styringsverktøy for å oppnå klimagassreduksjoner og nå vedtatte klimamål.

### **Klimaregnskap:**

Rapportering av klimagassutslipp, fordelt på sektorer og områder.

### **Klimatilpasning:**

Å ruste seg mot endringer i værrelatert risiko på grunn av klimaendringer.

**Kulturmiljø:**

Område av kulturhistorisk verdi der kulturminner inngår som del av en større helhet eller sammenheng. Kulturmiljø kan omfatte både bygde og naturgitte elementer.

**Naturmangfold:**

Biologisk, landskapsmessig og geologisk mangfold, omfatter mer enn biologisk mangfold.

**Nullutslipp:**

Bruk av energikilder som ikke gir utslipp av karbondioksid (CO<sub>2</sub>) eller nitrogenoksid (NO<sub>x</sub>). Eks. elektrisitet (fra nett eller batteri), hydrogen og fjernvarme

**Sirkulærøkonomi:**

Målsettingen i den sirkulære økonomien er at alle ressurser skal utnyttes best mulig og lengst mulig. Minst mulig skal kastes som avfall eller komme på avveie, og ressursene skal holdes i et kretsløp. Bare miljøfarlig avfall skal tas ut av kretsløpet. Stadig resirkulering fører til mindre behov for å ta ut nye råvarer.

## Vedlegg 3: Kunnskapsgrunnlag og føringer

Om Innlandet:

- [Ansvarsnaturtyper og ansvarsarter for Oppland fylke](#)
- [Bioøkonomi i Innlandet. Tiltak og virkemidler](#)
- [Folkehelseundersøkelsene i Hedmark og i Oppland](#)
- [Gull i grønne skoger. Analyse av muligheter innen bioøkonomi i Innlandet 2050](#)
- [Klimabudsjett og klimaregnskap](#)
- [Klimaprofil Hedmark](#)
- [Klimaprofil Oppland](#)
- [Mjøsbyen - attraktive steder og grønne reiser](#)
- [Produksjon av elektrisk kraft, etter art og fylke.](#)
- [Reisevaner i Mjøsbyen og Innlandet fylke 2018-2019](#)
- [Risiko og sårbarhetsanalyse \(fylkesROS\) for Innlandet](#)
- [Utslipp av klimagasser i kommuner og fylker, Innlandet](#)
- [Utslipp og opptak fra skog og annen arealbruk, Innlandet](#)
- [Vi bygger Innlandet - kunnskapsgrunnlag til Innlandsstrategien 2021-2024](#)

Under høringen for planprogrammet er det meldt inn behov for nye utredninger:

- Arealregnskap for Innlandet – relatert til klimagassutslipp, arealbeslag og arealbruksendringers virkning på arter og økosystemer
- Oppdatering av kunnskapsgrunnlag om naturtyper og arter
- Skogens betydning i klimaregnskapet
- Oppdatere kunnskap om fremtidige klimaendringer og konsekvenser – herunder oppdatert kunnskap om økosystemers betydning for klimatilpasning
- Kartlegge energisystemet i Innlandet: energiforsyning og – forbruk, tilgangen på fornybare energiresurser
- Kartlegge potensialet for økt produksjon av fornybar energi



I planfasen må det avklares hvilke utredningsoppgaver vi skal gå videre med.

#### Internasjonale føringer:

Parisavtalen (2015): Internasjonal avtale om klimapolitikk, vedtatt som en juridisk forpliktende avtale under rammeavtalen Klimakonvensjonen på klimatoppmøtet i Paris 12. desember 2015. Formålet med avtalen er å «styrke den globale responsen på trusselen som klimaendringene utgjør». Avtalen etablerer et mål om å begrense temperaturstigningen på jorda til «godt under» 2 °C, og helst til 1,5 °C. Den forplikter medlemslandene til å sette seg nye og mer ambisiøse mål for å redusere sine klimagassutslipp hvert femte år, og etablerer regler for hvordan landene skal rapportere om klimaarbeidet sitt.

European Green Deal (2020): EUs vekststrategi for hvordan Europa kan bli verdens første klimanøytrale kontinent innen 2050. EU legger opp til en ambisiøs omstilling som skal gi en mer bærekraftig økonomisk utvikling med mindre forurensing og lavere klimagassutslipp, bedre helse, økt livskvalitet og nye arbeidsplasser. Legger gjennom EØS-samarbeidet føringer for norsk politikk på området.

#### Nasjonale føringer:

Nasjonale forventninger til regional og kommunal planlegging (2019): Regjeringen legger vekt på at vi står overfor fire store utfordringer: Å skape et bærekraftig velferdssamfunn, å skape et økologisk bærekraftig samfunn gjennom blant annet en offensiv klimapolitikk og en forsvarlig ressursforvaltning, å skape et sosialt bærekraftig samfunn og å skape et trygt samfunn for alle. FNs 17 bærekraftsmål skal være det politiske hovedsporet for å ta tak i vår tids største utfordringer. Klimagassutslippene skal reduseres i samsvar med nasjonale og internasjonale mål. En mer samordnet areal- og transportplanlegging kan være et effektivt virkemiddel for å redusere utslipp fra transport, bygg og energi, og legge grunnlag for økt opptak fra skog og andre landarealer

Gjennom en helhetlig energipolitikk vil regjeringen bidra til forsyningssikkerhet, næringsutvikling og mer effektiv og klimavennlig energibruk. Regjeringen har utarbeidet nye krav som skal bidra til mer energieffektive og klimavennlige bygg. Fylkeskommunal og kommunal planlegging er viktig for å redusere utslipp av klimagasser og energiforbruk.

Arealendringer er den viktigste påvirkningsfaktoren for truet natur i Norge i dag. Det er viktig at kommuner og fylkeskommuner vurderer virkninger for naturmangfoldet ut fra den samlede belastningen. Dette omfatter også vektlegging av økologiske og landskapsmessige sammenhenger på tvers av kommune- og fylkesgrenser. Regjeringen legger stor vekt på å ivareta truet natur, og at økosystemene sikres god tilstand.

Beslutninger om plassering, byggemåte og utforming av bebyggelse, infrastruktur og tjenester, kan påvirke utslipp og energiforbruk i lang tid framover. Derfor må vi alt nå ta hensyn til målet om et lavutslippssamfunn i 2050.

Statlige planretningslinjer for klima- og energiplanlegging og klimatilpasning (2018): Formålet er å stimulere til, og bidra til reduksjon av klimagassutslipp, samt økt miljøvennlig energiomlegging, og også bidra til at samfunnet forberedes på, og tilpasses klimaendringene (klimatilpasning) (...) Kommunene og fylkeskommunene skal i sin overordnede planlegging innarbeide tiltak og virkemidler for å redusere utslipp av klimagasser, der det også tas hensyn til effektiv ressursbruk for samfunnet (...) og videre sikre mer effektiv energibruk og miljøvennlig energiomlegging i tråd med disse retningslinjene.

Statlige planretningslinjer for samordnet bolig-, areal- og transportplanlegging (2014): Planlegging av arealbruk og transportsystem skal fremme samfunnsøkonomisk effektiv ressursutnyttelse, god trafikkikkerhet og effektiv trafikkavvikling. Planleggingen skal bidra til å utvikle bærekraftige byer og tettsteder, legge til rette for verdiskaping og næringsutvikling, og fremme helse, miljø og livskvalitet. Utbyggingsmønster og transportsystem bør fremme utvikling av kompakte byer og tettsteder, redusere transportbehovet og legge til rette for klima- og miljøvennlige transportformer. Ifølge klimaforliket er det et mål at veksten i persontransporten i storbyområdene skal tas med kollektivtransport, sykkel og gange.

Norges miljømål: Norges 23 mål for miljøet er fordelt på områdene naturmangfold, kulturminner og kulturmiljø, friluftsliv, forurensning, klima, og polarområdene.

Nasjonal Transportplan (2022-2033): Skal vedtas i 2021. Planen presenterer regjeringens transportpolitikk for perioden. Viktige mål er effektiv bruk av virkemidler og styrket samspill mellom transportformene. Vil blant annet handle om temaene miljø- og klimatilpasning, klimaeffekt av virksomhetenes prioriterte prosjekter, og hovedutfordringer og -prioriteringer på transportområdet for de ulike fylkene.

Regionale føringer (planer som videreføres og rulleres):

- Innlandsstrategien 2020-2024
- Lågenplanen Regional plan for Gudbrandsdalslågen med sidevassdrag
- Regional plan for vannforvaltning i vannregion Glomma 2016-2021
- Regional plan for vannforvaltning i Vest-Viken 2016-2021
- Regional plan for vannforvaltning i vannregion Trøndelag 2016-2021
- Regional plan for vannforvaltning i vannregion Sogn og Fjordane 2016-2021
- Regional plan for vannforvaltning i vannregion Møre og Romsdal 2016-2021
- Regional plan for vannforvaltning i de norske delene av vannregion Västerhavet 2022-2027. Skal vedtas i 2022
- Regional plan for Innlandet og Viken vannregion 2022-2027. Skal vedtas i 2022
- Regional plan for Ottadalsområdet
- Regional plan for Rondane - Sølknletten
- Regional plan for Dovrefjellområdet
- Regional plan for Forollhogna villreinområde

Lover og forskrifter:

- Lov om forvaltning av naturens mangfold (naturmangfoldloven)
- Lov om jakt og fangst av vilt (viltloven)
- Lov om laksefisk og innlandsfisk mv. (lakse- og innlandsfiskloven)
- Lov om klimamål (klimaloven)
- Lov om kulturminner (kulturminneloven)
- Lov om planlegging og byggesaksbehandling (plan- og bygningsloven)
- Lov om folkehelsearbeid (folkehelseloven)
- Forskrift om produksjon, omforming, overføring, omsetning, fordeling og bruk av energi m.m. (energilovforskriften)
- Forskrift om rammer for vannforvaltningen (vannforskriften)

### Stortingsmeldinger:

- Klimaplan for 2021–2030. Meld. St. 13 (2020-2021). Skal vedtas i 2021
- Klimatilpasning i Norge, Meld. St. 33 (2012-2013)
- Kraft til endring. Energipolitikken mot 2030. Meld.St.25 (2015-2016)
- Langsiktig verdiskaping fra norske energiresurser (legges fram i juni 2021)
- Natur for livet. Norsk handlingsplan for naturmangfold. Meld.St.14 (2015-2016)
- Nye mål i kulturmiljøpolitikken. Engasjement, bærekraft og mangfold. Meld. St. 16 (2019-2020)

### Planer:

- [Landbrukets klimaplan 2021-2030 \(2019\).](#)
- [Sammen om aktive liv. Handlingsplan for fysisk aktivitet 2020–2029](#)

### Strategier:

- Nasjonal jordvernstrategi (2015) Nye mål skal defineres i 2021
- Nasjonal strategi for sirkulær økonomi. Skal vedtas i 2021
- Riksantikvarens klimastrategi for kulturmiljøforvaltning (2021-2030). Skal vedtas i 2021
- [Veikart for grønn konkurransekraft](#)

### Rapporter:

- [Bolig, helse og sosial ulikhet](#) (Helsedirektoratet 2011)
- [Naturmangfold og klima](#) (Miljødirektoratet 2020)

### Nasjonale databaser, statistikker m.m.:

- <http://geo.ngu.no/kart/arealis/>
- [Vassdragshåndboka. Håndbok i vassdragsteknikk. NVE.](#)
- [Håndbok i økologisk restaurering. Forsvarsbygg \(Miljødirektoratet.no\)](#)
- [Artsrike vegkanter langs riks- og fylkesveger i Vegkart.no. Statens vegvesen.](#)
- [Fremmede skadelige arter. Tiltaksplan 2020-2025. Klima- og miljødepartementet](#)
- [Produksjon og forbruk av energi, energibalanse og energiregnskap](#) (Statistisk sentralbyrå)
- Energibruk og økonomiske tall på innkjøp via KOSTRA-systemet til SSB9.
- [Naturbase](#) (Miljødirektoratet): arter, naturtyper og verneområder.
- <https://artskart.artsdatabanken.no>
- <https://www.naturindeks.no>
- [Artsdatabanken: Fremmedartslista 2018](#)
- Rødlista for arter og rødlista for naturtyper
- Miljøstatus: Friluftsliv
- [Telemarksforskning – Regionale analyser](#)
- Vegtrafikkdata fra Statens vegvesen
- Nasjonale reisevaneundersøkelser
- [Gummigranulat på kunstgressbaner](#) (Indre Oslofjord Vest),
- [Tiltakshåndbok for bedre fysisk vannmiljø](#)
- [Hjorteviltregisteret](#)
- [Vann-Nett](#)
- [Vannmiljø](#)



**Innlandet**  
fylkeskommune