



OPPLAND
fylkeskommune

Regional plan for Hadeland 2015– 2021

Vedtatt i sak 1/15 i Fylkesting for Oppland 17-18 februar 2015

Innhold

1. Bakgrunn og mål.....	4
2. En del av Osloregionen – i Oppland.	7
3. Gjennomgående tema - Utgangspunkt for videre planlegging.....	9
3.1 Barn og unge.....	9
3.2 Klima, miljø og energi.....	10
3.3 Universell utforming.....	12
3.4 Folkehelse.....	13
3.5 Samfunnssikkerhet og beredskap.....	14
4. Våre fortrinn.....	16
4.1 Randsfjordsområdet.....	16
4.2 Hadelands historie.....	16
4.3 Tettstedene.....	17
5. Bo-perspektivet.....	18
5.1 I dag.....	18
5.2 I framtida.....	18
5.3 Mål.....	19
6. Tettstedutvikling.....	20
6.1 I dag.....	20
6.2 I framtida.....	20
6.3 Mål.....	21
7. Kompetanse.....	23
7.1 I dag.....	23
7.2 I framtida.....	24
7.3 Mål.....	25
8. Næringsutvikling - arbeidsplasser.....	26
8.1 I dag.....	26
8.2 I framtida.....	28
8.3 Mål.....	30

9. Kommunikasjon og transport	31
9.1 I dag.....	31
9.2 I framtida	32
9.3 Mål	34
10. Arealbruk.....	35
10.1 I dag.....	35
10.2 I framtida	35
10.3 Mål	36
11. Retningslinjer for arealbruk	38
12. Handlingsprogram.....	43
12.1 Tiltak: En del av Osloregionen i Oppland	43
12.2 Tiltak: Våre fortrinn.....	43
12.3 Tiltak: Bo-perspektivet.....	44
12.4 Tiltak: Tettstedsutvikling.....	44
12.5 Tiltak: Kompetanse	44
12.6 Tiltak: Næringsutvikling - arbeidsplasser	45
12.7 Tiltak: Kommunikasjon og transport	46
12.8 Tiltak: Arealbruk.....	47

Forord

Regional plan for Hadeland er resultat av tett samarbeid mellom Regionrådet for Hadeland og Oppland fylkeskommune. Som fylkesordfører i Oppland og ordførere i de tre Hadelandskommunene er vi førnøyd med å ha kommet fram til et felles grunnlag for samfunnsutviklingen på områder som er viktige for Hadeland. Tettsteds- og boligutvikling, næringsutvikling, kompetanse og samferdselsspørsmål er strategisk valgte tema som krever samarbeid på tvers av forvaltningsnivåer, kommuner og regioner. Arbeidet har foregått i tett dialog med Fylkesmannen og øvrig regional stat, næringsliv og representanter fra lag og foreninger.

Kommunene Lunner, Gran og Jevnaker utgjør en viktig vekstregion, med sentral beliggenhet nær Oslo. Dette innebærer stort behov for gode overordnede strategier og fremtidsrettet planlegging. Når dette plandokumentet vedtas er vi midt inne i en tid med fokus på å styrke kommunene. Hvordan det fremtidige kartet for Hadelandskommunene blir er ikke opplagt. Den regionale planen for Hadeland gir uavhengig av kommunegrenser gode føringer for en ønsket utvikling av regionen som «*et sted hvor det er godt å vokse opp, bo og drive næringsvirksomhet*», som er det definerte hovedmålet for planen.

Hadeland har omdømme som «grønn region», med fokus på en fremtidsrettet utvikling i pakt med bærekraftsprinsippene. Hadelands fortrinn med de lange linjene i historien, kulturlandskapet, Randsfjorden og en tydelig tettstedsstruktur er et viktig grunnlag for dagens og fremtidens planlegging. Et målrettet og innovativt kompetansearbeid med tett kobling mellom skole og næringsliv vil bidra til å styrke regionens rolle framover.



Gro Lundby
Fylkesordfører
Oppland fylkeskommune



Harald Tyrdal
Ordfører i Lunner

Hilde Brørby Fivelsdal
Ordfører i Jevnaker

Knut Lehre
Ordfører i Gran

1. Bakgrunn og mål

Hadeland er den sørligste delen av Oppland fylke og består av kommunene Gran, Jevnaker og Lunner.

Samarbeidet mellom kommunene i regionen har lange tradisjoner. Helt siden generalplanarbeidet på 60-tallet har kommunene samarbeidet om felles utfordringer og oppgaveløsninger.

I regionen er det mange interkommunale samarbeidsordninger og et godt etablert samarbeid gjennom Regionrådet for Hadeland.

Tidligere planer:

Det har to ganger tidligere blitt utarbeidet fylkesdelplaner for denne delen av fylket.

- Fylkesdelplan for Hadeland 1995 – 2010 ble vedtatt av fylkestinget i desember 1994 og godkjent av Miljøverndepartementet i februar 1996.

Utgangspunktet for dette planarbeidet var vedtak om etablering av hovedflyplass for Østlandet på Gardermoen.

- Fylkesdelplan for Hadeland 2004 – 2015 ble vedtatt av fylkestinget i desember 2003 og godkjent av Miljøverndepartementet i mai 2004.

Denne planen hadde hovedfokus på:

- Boligutvikling – oppvekstvilkår – pendling/arbeidsplassdekning – kompetanse/næring – arealbruk og transport.

Planen har i tillegg et handlingsprogram med tiltak relatert til temaene over. Disse er i det alt vesentlige fulgt opp og i stor grad finansiert med midler fra partnerskapsavtale mellom Oppland fylkeskommune og kommunene.

Behov for ny regional plan

Da tidligere planer er gamle og handlingsprogrammet i stor grad gjennomført, har det i lengre tid vært behov for å oppdatere det regionale plandokumentet for Hadeland.

Skal kommune på Hadeland være attraktive for bosetting og næringsutvikling er en avhengig av å finne gode fellesløsninger på tvers av kommunegrensene. Avstandene på Hadeland er små.

Arealdisponering og etablering i en kommune får ofte konsekvenser for nabokommunen.

Mange utfordringer kan ikke løses innenfor rammene av kommunal planlegging, men krever løsninger hvor kommunal og regional planmyndighet finner fram til felles løsninger.

Ambisjonen er at Regional plan for Hadeland skal gi strategiske føringer for samfunnsutviklingen i regionen innenfor de tema planarbeidet konsentrerer seg om.

Planstatus

Planarbeidet kunne ha vært gjennomført som interkommunalt plansamarbeid, men den regionale forpliktelsen hadde da vært mindre tydelig. For Oppland fylkeskommune og for Regionrådet for Hadeland som tok initiativet til planarbeidet, har det vært viktig å gi planen regional status, slik at den blir lagt «til grunn for regionale organers virksomhet og for kommunal og statlig planlegging og virksomhet i regionen». (Plan – og bygningsloven § 8-2).

Regional planstrategi for Oppland 2012 – 2016 er førende for planarbeidet. Planstrategien har følgende satsingsområder:

- Nærings- og stedsutvikling
- Kompetanse
- Samferdsel

Denne planen følger opp disse satsingsområdene, og beskrive hvilke konsekvenser disse har for denne delen av fylket.

Organisering av planarbeidet

Forslag til planprogram ble vedtatt av fylkestinget i Oppland i juni i 2011. Arbeidet ble igangsatt gjennom et bredt anlagt oppstartsmøte. Regionrådet for Hadeland har vært styringsgruppe for arbeidet, med ordførerne som arbeidsutvalg og bindeledd mellom styringsgruppe og prosjektleder. Tidligere regionkoordinator Edvin Straume har vært prosjektleder for planarbeidet.

Til planarbeidet har det vært knyttet en fast arbeidsgruppe, med representanter fra kommunene og Oppland fylkeskommune.

I tillegg har det vært etablert temavise arbeidsgrupper, med bred representasjon, med spesielt ansvar for kapitlene:

- Bo-perspektiv, Tettstedsutvikling, Arealbruk
- Kompetanse, Næringsutvikling – arbeidsplasser.

Det har også vært gjennomført medvirkningsmøter knyttet til temaene som omhandles i planen. Planen har vært drøftet med regionale myndigheter i regionalt planforum, og planarbeidet har vært drøftet på to felles formannskapsmøter og på flere andre møter med relevante parter.

To eksterne fagmiljøer har vært engasjert. Disse har utarbeidet delrapportene:

- Areal- og transportanalyse for Hadeland.
Utarbeidet av Civitas AS i 2012.
Rapporten er et viktig utgangspunkt for kapitlene: 5. Bo-perspektiv, 6. Tettstedsutvikling, 7. Kommunikasjon og transport og 8. Arealbruk.
- Hadelandregionens fortrinn.
Utarbeidet av Vidar Vanberg, NIBR i 2011.
Rapporten er lagt til grunn for kapittel 4. Våre fortrinn.

Mål

Gjennom utarbeidelse av planprogrammet er følgene definert som mål for planen:

**Planen skal legge til rette for felles ønsket utvikling på Hadeland.
Den skal bidra til at regionen blir et sted hvor det er godt å vokse opp, bo og drive næringsvirksomhet.**

2. En del av Osloregionen – i Oppland

Nord for Oslo er det få regioner som har en så sentral plassering som Hadeland. Plassert midt mellom hovedstaden og Mjøsbyene, med hovedflyplassen på Gardermoen som nabo i øst og Ringerike i vest. Den sentrale plasseringen medfører også at det går to nasjonale transportkorridorer gjennom regionene:

- Korridor 2: Riksgrensen – Oslo m/forgreining nord for Oslo til Hokksund. Med E 16 som transportåre i vår region.
- Korridor 6: Oslo – Trondheim. Med Gjøvikbanen og Rv 4 som transportårer i regionen.

I tillegg kommer at jernbanestrekningen Oslo – Hønefoss, over Roa, er en del av transportkorridor 5 Oslo – Bergen når det gjelder gods. Dette gir store vekst- og utviklingsmuligheter for regionen. Et viktig formål med planen er å fremme tiltak som fører til at denne muligheten tas i bruk på en bærekraftig måte, og tjener de som bor på Hadeland.

Samtidig ligger regionen i et «grenseland». Hadeland er en del av Oppland fylke, men grenser til Oslo i sør, Buskerud i vest og Akershus i øst. Jevnaker er også en del av Ringeriksregionen, sammen med kommunene Hole og Ringerike i Buskerud.

Gran, Lunner og Jevnaker er de kommunene i Oppland med klart flest arbeidstakere som pendler ut av fylket, med Lunner som fylkets mest utpregede pendlerkommune. Fra denne kommunen pendler nesten 50 % av den yrkesaktive befolkningen til Oslo og andre kommuner utenfor fylket. Dette innebærer at Lunner er tettere integrert i Osloregionens arbeidsmarked enn mange av kommunene i Akershus. Konsekvensen av dette er at Hadeland tilhører to bo- og arbeidsmarkedsregioner (BA-regioner). Gran og Lunner tilhører BA-region Oslo, mens Jevnaker tilhører BA-region Ringerike.

En del av den funksjonelle Osloregionen

Hadeland er en del av den funksjonelle Osloregionen og kommunene har vært medlemmer av Samarbeidsalliansen Osloregionen siden jan 2006.

Alliansen hovedmål er:

- Å styrke Osloregionen som en konkurransedyktig og bærekraftig region i Europa

Utviklingen på Hadeland henger nøye sammen med utviklingen i hovedstadsregionen. En konkurransedyktig og bærekraftig hovedstad vil gi vekst og utviklingsimpulser med stor betydning for regionen. Det var derfor naturlig for kommunene å slutte seg til **Samordnet areal- og transportstrategi for Osloregionen**.

Her legges følgende strategier til grunn for areal- og transportutviklingen:

- Vekstkraften i Oslo skal utnyttes til beste for Osloregionen. Vekst i andre delregioner skal kunne avlaste vekst i Oslo som skaper problemer. Slik balansert vekst skal kunne skje ved en bolig- og næringsutvikling knyttet til de viktigste transportaksene for jernbane og veg. Utbygging bør konsentreres til byer og tettsteder. Grønne korridorer mellom dem skal opprettholdes.
- Det skal legges til rette for en flerkjernet utvikling av Osloregionen med mest mulig selvstendige byer og tettsteder med bosteder, arbeidsplasser, handel service og kulturaktiviteter i urbane sentra. Samspillet med landdistriktene skal ivaretas.
- Utbyggingsmønsteret skal ta utgangspunkt i raske, skinnegående kollektivmidler med stor kapasitet samt et godt vegsystem med god fremkommelighet for kollektivtrafikken.

Denne strategien er også lagt til grunn for planarbeidet. I de følgende kapitlene forsøker en å belyse hvilke utfordringer, forpliktelser og muligheter dette innebærer for regionen.

Gjennom regionrådet ønsker kommunene å spille en aktiv rolle i Samarbeidsalliansen Osloregionen. På denne måten vil regionen få innflytelse og tilgang til nettverk som vil være verdifulle for Hadeland.

«Hadeland – nært og naturlig» er regionens slagord.

Nært - viser til nærheten til hovedstadsområdet, hovedflyplass og det sentrale Østlandet. Det viser i tillegg til godt naboskap og nærhet mennesker imellom.
Naturlig - refererer til regionens langvarige satsing på bioenergi og annen fornybar energi. Noe som førte til at kommune ble utnevnt til de første Grønne energikommunene i Norge, og i dag er de eneste kommunene med felles klimapådriver. I tillegg refererer det til regionens gode naturkvaliteter, med et kulturlandskap av nasjonal betydning og Nordmarka, Romeriksåsen og Fjorda som nasjonalt kjente friluftsområder.

«Hadeland – nært og naturlig» er også regionens prosjekt for å synliggjøre og markedsføre Hadeland som attraktiv, grønn og bærekraftig region. Prosjektet retter seg mot bosatte i Osloområdet, mobile og høyt utdannede arbeidstakere, bedriftsledere og gründere. I tillegg ønsker en at prosjektet skal føre til at egne innbyggere skal bli stolte av Hadeland og omtale regionen på en positiv måte. Det er utarbeidet egen kommunikasjonsstrategi for prosjektet.

Formålet med prosjektet er å bidra til at:

Hadeland blir den mest attraktive tilflyttings- og etablererregion på Østlandet for den som vil leve i takt med naturens bæreevne.

Oppland +

«Hadeland – nært og naturlig» sammenfaller også med fylkeskommunens kommunikasjonsprosjekt «Oppland+». Plussprosjektet er definert som: «Et kommunikasjonsprosjekt som skal øke kjennskap og kunnskap til regionene i fylket og bidra til befolkningsvekst». Det ligger godt til rette for gjensidig styrke i regionmarkedsføring mellom disse to prosjektene.



Plussprosjektet bidrar med å produsere og markedsføre stoff fra regionen. Det er tett dialog mellom prosjektene om hvilke saker som publiseres og markedsføres. Oppland+ lanserer markedskanalen finnehjem.no.

Innholdet styres av nasjonale flyttemotiver som er følgende – i prioritert rekkefølge:

1) Familie 2) Bolig 3) Jobb 4) Sted og miljø.

Satsingen skal styrke positive assosiasjoner til Oppland - som et reelt alternativ for unge voksne på flyttefot.

3. Gjennomgående tema

Utgangspunkt for videre planlegging

3.1 Barn og unge

Å sikre et oppvekstmiljø med gode fysiske, sosiale og kulturelle kvaliteter, som gir barn og unge trygghet mot fysiske og psykiske skadevirkninger, skal prioriteres og legges til grunn for all aktivitet og tiltak som følger av denne planen.

Barn er den gruppen i befolkningen som bruker utearealet mest. I denne sammenhengen har nærmiljøet den størst betydning. Gode nærmiljøer som gir muligheter til å utøve fritidsaktiviteter og allsidig utfoldelse er nødvendig for å sikre barn og ungdom gode levekår, utviklingsmuligheter og trygge oppvekstmiljø.

Som planmyndighet er det en viktig oppgave for kommunene å sikre at barn og unges interesser blir hørt og tatt hensyn til i plan- og utviklingsprosesser.

Rikspolitiske retningslinjer for barn og planlegging

Disse retningslinjene skal legges til grunn for planleggingen.

Formålet med retningslinjene er å:

- synliggjøre og styrke barn og unges interesser i all planlegging og byggesaksbehandling etter plan- og bygningsloven.
- gi kommunene bedre grunnlag for å integrere og ivareta barn og unges interesser i sin løpende planlegging og byggesaksbehandling.
- gi et grunnlag for å vurdere saker der barn og unges interesser kommer i konflikt med andre hensyn og interesser.

For gjennom dette å:

- sikre et oppvekstmiljø som gir barn og unge trygghet mot fysiske og psykiske skadevirkninger, og som har de fysiske, sosiale og kulturelle kvaliteter som til enhver tid er i samsvar med eksisterende kunnskap om barn og unges behov.
- ivareta det offentlige ansvar for å sikre barn og unge de tilbud og muligheter som samlet kan gi den enkelte utfordringer og en meningsfylt oppvekst uansett bosted, sosial og kulturell bakgrunn.

Plan- og bygningsloven

At barn- og unges interesser skal ivaretas i planleggingen slås også fast i plan- og bygningslovens formålsparagraf. For å sikre at dette gjøres skal kommunestyret sørge for å etablere en særskilt ordning for å ivareta dette, jfr. pbl § 3-3.

Kommunene har et ansvar for å ha god rutiner som gjør at barn- og unges interesser blir ivaretatt. Fylkeskommunen og Fylkesmannen har ansvar for veiledning- og kompetansetiltak på området og for å se til at barn- og unges interesser følges opp i konkrete saker.

Barnehage, skole og barnevern

Dette er tjenester kommunene har ansvar for og som reguleres av særskilt lovgivning. At disse tjenestene holder et høyt nivå er viktige forutsetninger for mange av målene som er beskrevet i planen, og avgjørende for utvikling av gode tettsteder og godt oppvekstmiljø.

Grunnskolen er primærkommunenes ansvar. Fylkeskommunen har ansvaret for den videregående opplæringen. Utvikling av disse tilbudene er nærmere beskrevet i kapittel 7 Kompetanse. Sikre skoleveier er en annen viktig forutsetning for et godt oppvekstmiljø.

Ungdommen

Ungdom i Oppland har et eget rådgivende organ i barne- og ungdomspolitiske spørsmål gjennom Ungdommens fylkesting. Kommunene har tilsvarende ordninger gjennom sine ungdomsråd.

Formålet med disse organene er:

- å gi ungdom mulighet til medbestemmelse og til å påvirke i kommunale saker
- å øke engasjementet blant ungdom for samfunnsspørsmål generelt og kommunale saker spesielt.



3.2 Klima, miljø og energi

Klima- og miljø utfordringene er globale, men årsakene, konsekvensene og løsningene finnes lokalt. Analyser viser at kommunene kan dekke godt over en tredjedel av målene for innenlandske utslippskutt innen 2020. Kommunene sitter med nøkkelen til mange av de gode klimatiltakene og kan gjennom ulike roller påvirke utslipp av klimagasser på flere måter; som politiske aktører, tjenesteytere, myndighetsutøvere, eiendomsbesitter og innkjøpere.

Gjennom plan- og bygningsloven har kommunene fått ansvar for planlegging og tilrettelegging for gode bomiljø og infrastruktur. Blant de viktigste klimatiltakene er å redusere energiforbruket, sørge for fornybar oppvarming i kommunale og private bygg, samt å redusere transportomfanget. Dette kan først og fremst oppnås gjennom kommunenes rolle som planmyndighet, lokal koordinator og samfunnsutvikler. Betydelige kutt kan også oppnås gjennom tiltak i egen driftsorganisasjon. Kommunene og andre offentlige aktører er eiere og forvaltere av en stor bygningsmasse, og er betydelige innkjøpere med mulighet til å stille klare miljøkrav.

Nasjonalt er klima-, miljø og energispørsmål forankret i bærekraftperspektivet i plan- og bygningsloven og ytterligere presisert i Nasjonale forventninger til regional- og kommunal planlegging. Samvirke mellom plan- og bygningsloven, sektorlover og naturmangfoldloven er nødvendig for å sikre en kunnskapsbasert forvaltning av natur og for å oppfylle naturmangfoldlovens forvaltningsmål, prinsipper og regler om bærekraftig bruk og vern av natur. Statlige planretningslinjer for samordnet bolig- areal og transportplanlegging legger vekt på god klimavennlig utvikling ved fortetting og reduksjon av transportbehovet. Statlig retningslinje for klima- og energiplanlegging i kommunene pålegger kommunene å innarbeide tiltak og virkemidler for å redusere utslipp av klimagasser og sikre mer effektiv energibruk og miljøvennlig energiomlegging i sin kommuneplan eller i egen kommunedelplan.

Klima- og energiplaner

I Oppland fylke er Regional plan for klima- og energi 2013-2024 vedtatt. Denne skal legges til grunn for fylkeskommunen og regionale organers virksomhet og for kommunal og statlig planlegging og virksomhet i fylket. Tilsvarende har kommunene egne klima- og energiplaner, med mål og tiltak for egen virksomhet og aktivitet i kommunene.

Innsatsområder med spesiell betydning for planarbeidet

- Styrke og synliggjøre Hadelands visjon og posisjon som en region «for den som vil leve i takt med naturens bæreevne».
- God bruk av det offentlige virkemidler for bærekraftig utvikling
 - offentlige anskaffelser, planlegging etter plan- og bygningsloven, samordnet areal- og transportplanlegging
- Energieffektivisering og energiomlegging i bygg
- Økt bruk av tre som byggemateriale
- Bærekraftig utnyttelse av regionens bio-ressurser som bidrar til utvikling, innovasjon og lokal verdiskaping
- Holdningsrettede tiltak og kunnskapsformidling til innbyggere, skole, primærnæringen og næringslivsaktører

Noen konsekvenser som følges opp i planens hovedtema

Arealbruk:

- Kommunene og øvrige offentlige aktører vil redusere CO₂-utslippene ved hjelp av god areal- og transportplanlegging.

Kompetanse:

- De globale klimaendringene er et tema som åpner for bred debatt og krever mye kunnskap. Derfor er det viktig å gi barn og unge handlingskompetanse slik at de kan være med og bidra til å gjøre en forskjell og gjøre gode klimavalg i hverdagen. Kommunene bør legge til rette for arbeid med miljøspørsmål og klimarelaterte problemstillinger i skoler og barnehager, og fylkeskommunen må følge opp dette i de videregående skolene.

Næringsutvikling – arbeidsplasser:

- Miljø og stedsutvikling er viktige tema når man ønsker å legge til rette for næringsutbygging. Kommunene vil stimulere næringslivet på Hadeland til å satse på miljø og klima som konkurransefortrinn.
- Det offentlige må gå foran, skaffe erfaring og skape etterspørsel etter nye produkter og tjenester som er energieffektive og bærekraftige.

Kommunikasjon og transport:

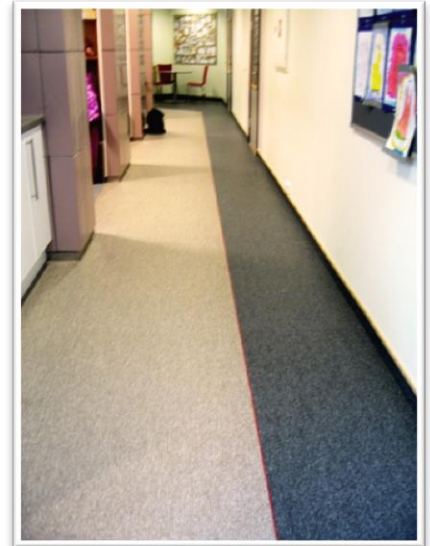
- Biltrafikken vokser, dermed øker også utslippene av CO₂. Denne utviklingen kan stoppes med god areal- og transportplanlegging.
- På transportområdet har fylkeskommunen og kommunene ansvar for klimavennlig mobilitet, og et ansvar som samfunnsutvikler og tilrettelegger for klimavennlig transport.

3.3 Universell utforming

Universell utforming er en strategi for planlegging og utforming av omgivelsene for å oppnå et inkluderende samfunn med full likestilling og deltakelse for alle.

Universell utforming inneholder et sterkere likestillingskrav enn det som ligger i begrepet tilgjengelighet for personer med nedsatt funksjonsevne.

Den mest benyttede definisjonen av universell utforming er: «Universell utforming er utforming av produkter og omgivelser på en slik måte at de kan brukes av alle mennesker i så stor utstrekning som mulig, uten behov for tilpasning og en spesiell utforming.»



Norge universelt utformet 2025

Regjeringens handlingsplan for universell utforming og økt tilgjengelighet 2009-2013 har ligget til grunn for arbeidet med universell utforming i Oppland og på Hadeland i denne perioden. Oppland har vært pilotfylke sammen med Hedmark med særskilt satsing på universell utforming av kommunesentra, transportsystemet og reiselivsdestinasjoner, samt universell utforming som perspektiv i folkehelsearbeidet med forankring i planer og styringsdokumenter.

Gran kommune har deltatt i programmet som pilotkommune, og Jevnaker har deltatt aktivt i siste fase av programmet, mens Lunner har valgt å arbeide med universell utforming integrert i øvrig plan- og utviklingsarbeid. Regjeringen skal i 2015 revidere handlingsplanen, og har signalisert områdene velferdsteknologi og IKT som viktige prioriteringer framover.

Nasjonale forventninger

I 2011 formulerte regjeringen nasjonale forventninger til kommunal- og regional planlegging. I utfordringsbildet beskrives eldrebølgen som en stor utfordring: «Fram til 2040 får Norge en betydelig eldre befolkning enn i dag. Antall personer over 67 år vil nesten bli doblet og rundt en femdel av innbyggerne vil være 67 år eller eldre. Samtidig vil flere eldre være over 80 år.»

Denne utviklingen vil vi også få på Hadeland. Areal- og transportanalysen som er del av kunnskapsgrunnlaget til denne planen viser at antall eldre over 80 år vil bli tilnærmet doblet i Jevnaker og Gran i denne perioden, mens det i Lunner nesten blir tre ganger så mange i denne aldersgruppen. En så stor endring i alderssammensetningen vil få stor betydning for planlegging av tjenestetilbud, boliger, infrastruktur og tettsteder. Universell utforming kan bidra til at flere kan leve mer selvstendige liv lengre. Dette har stor betydning for den enkelte, men vil også gi betydelige positive økonomiske konsekvenser for det offentlige.

Konkret forventes det at:

- regional og kommunal planlegging bidrar til universell utforming av omgivelser og bygninger.
- lokalisering av ulike funksjoner ses i sammenheng slik at ferdsel og atkomst blir enklest mulig.
- utforming av områder og bebyggelse legger til rette for tilgjengelighet for alle brukergrupper.

Nettverk og videre arbeid

I Oppland og Hedmark er det etablert et felles nettverk mellom fylkeskommunene, råd for mennesker med nedsatt funksjonsevne, KS/kommunene, samt Høgskolen på Gjøvik, for en strategisk satsing på feltet.

Et felles strategidokument er under arbeid, og det tas utgangspunkt i de etablerte satsingene:

- Universell utforming integrert i planer og styringsdokumenter
- Universelt utformede kommunesentra – med boliger som del av dette
- Universell utformede transportsystemer
- Universelt utformede reiselivsdestinasjoner.

Kommunene, fylkeskommunen og andre offentlige aktører har en forpliktelse til å være forbilde på implementering av universell utforming i egne bygg og tjenester.

3.4 Folkehelse

Folkehelsearbeid handler om å skape gode oppvekstvilkår, forebygge sykdom og skader, og å utvikle et samfunn som legger til rette for sunne levevaner, beskytter mot helsetrusler og som fremmer fellesskap, trygghet, inkludering og deltakelse.

Folkehelseloven (2012) legger til grunn fem hovedprinsipper for folkehelsearbeidet:

- utjevning av sosiale helseforskjeller
- helse i alt vi gjør
- bærekraftig utvikling
- føre-var-prinsippet
- medvirkning.

I regional plan for folkehelse 2012 – 2016 er visjonen at det skal være «Opplagt i Oppland med en samfunnsutvikling som fremmer trivsel, god folkehelse og utjevner sosiale helseforskjeller». Hovedmålene i den regionale planen, som også vil bli lagt til grunn for det oppfølgende arbeidet som følge av denne planen, er at det skal være opplagt -

- med folkehelse på dagsorden
- med sunne levevaner
- at alle er med

Arbeid med påvirkningsfaktorer for befolkningens helse foregår i alle sektorer. Derfor blir det sentralt at perspektivet er med i all planlegging – «Helse i alt vi gjør». For å kunne vurdere om tiltakene vi setter i gang har en god eller dårlig konsekvens for befolkningens helse generelt, eller sosiale helseforskjeller spesielt, må vurderingen tas ut fra et kunnskapsgrunnlag. Dette er både kunnskap fra forskning og registerdata, men også lokalkunnskap fra ulike sektorer og befolkning.

Kommunene og fylkeskommunen skal ha en løpende oversikt over befolkningens helse og påvirkningsfaktorer. Noe av kunnskapsgrunnlaget fremskaffer staten gjennom kommunehelseprofiler som finnes på www.fhi.kommunehelseprofiler.no.

De regionale kompetansesentrene (Korus) gjennomfører ungdomsundersøkelser som er et godt kunnskapsgrunnlag for flere tiltaksområder. Disse ligger tilgjengelig på www.ungdata.no.

Folkehelse- og levekårsundersøkelsen i Oppland (Østlandsforskning 2014) gir et godt supplerende kunnskapsgrunnlag når folkehelseperspektivet skal vurderes. Opplysninger herfra gir kunnskap som må vektlegges i den videre planleggingen i regionen. Et positivt funn i rapporten er at de som bor i Hadeland synes å trives bedre i sin kommune enn landet sett under ett. I regionen trives 91 prosent av befolkningen godt i sin kommune mot 77 prosent i landet som helhet. De eldste trives best. I forhold til boligplanlegging er det verdt å merke seg at leiligheter er særlig etterspurt i regionen, og at mange av de eldre ønsker bolig med servicetilbud.

3.5 Samfunnssikkerhet og beredskap

Endringer i samfunnet, i klimaet og i trusselbildet skjer i økende tempo. Dette stiller nye krav til kommunal og regional planlegging. Hensynet til samfunnssikkerhet og beredskap må integreres i all samfunnsplanlegging enten det dreier seg om arealbruk, helse, opplæring, miljø, samferdsel eller annet planarbeid.

Nye utviklingstrekk skaper nye behov:

- **Klimaendringer** gjør at vi må forvente en økning i uønskede naturopplevelser. (Mer nedbør - flom, varmere/tørre – skogbrann, mer vind – strømbrydd)
- **Store strukturendringer** gjør oss mer sårbare. Stadig større avhengighet av IKT-systemer gjør oss sårbare ved bortfall av strøm og andre hendelser som berører tilgjengelighet til systemer.
- **Uforutsigbare menneskeskapt trusler** ser ut til å øke. (Gisseltaking, sabotasje, blind vold, ildspåsetting o.l.)
- **Det internasjonale terrorbildet har endret seg** og kan i prinsippet få konsekvenser hvor som helst i verden.

Lovpålagt arbeid

- Plan- og bygningsloven stiller krav om risiko- og sårbarhetsanalyse ved utarbeidelse av planer for utbygging.
- Sivilbeskyttelsesloven pålegger kommunene å utarbeide risiko- og sårbarhetsanalyse som skal legges til grunn for videre kommunal planlegging.

Regional plan for samfunnssikkerhet og beredskap 2014-17 med risiko og sårbarhetsanalyse for Oppland beskriver beredskapsaktørens roller og ansvar i fylket. Regionplanen skal primært være et plangrunnlag til bruk for revisjon av ROS-analyser/beredskapsplanverk og til forebyggende samfunnssikkerhet i arealplanleggingen i Oppland

Det skjer i kommunen

Kommunene har en nøkkelrolle i arbeidet med samfunnssikkerhet og beredskap. Alle uforutsette hendelser skjer i en kommune, og kommunene har hovedansvaret for at de involverte i en uønsket hendelse eller krise blir godt ivaretatt.

Kommunene på Hadeland vil fortsette samarbeidet om å utarbeide felles risiko- og sårbarhetsanalyse for regionen. Denne analysen vil danne grunnlaget for kommunale planer for samfunnssikkerhet, beredskap og krisehåndtering.

Samfunnssikkerhets- og beredskapsarbeidet skal i størst mulig grad avdekke farer og redusere risiko overfor mennesker, husdyr, miljø og økonomi.

Dette nås ved å:

- identifisere og analysere uønskede hendelser som samfunnet er sårbart ovenfor
- integrere samfunnssikkerhet og beredskap i all samfunnsplanlegging (arealbruk, helse, samferdsel, miljø eller annet planarbeid)
- avklare roller, oppgaver og ansvarsområder med særlig vekt på daglig driftsansvar og beredskapsansvar
- videreutvikle tverrsektoriell kompetanse- og erfaringsoverføring
- koordinere den kommunale beredskapen mellom kommunene regionvis og i hele fylket
- videreutvikle samarbeidet med nabofylker og naboregioner.



«Det er sannsynlig at noe usannsynlig vil skje.»

Aristoteles

4. Våre fortrinn

I forbindelse med planarbeidet er det gjennomført en større medvirkningsprosess for å avklare hva som er Hadelands regionale fortrinn. NIBR (Norsk institutt for by- og regionforskning) hadde ansvaret for dette arbeidet. Resultatet foreligger i en egen delrapport «Hadelandregions fortrinn» fra 2012. Nærmere 70 personer bidro med synspunkter, dels gjennom seminardeltagelse med gruppearbeid, og dels gjennom personlige intervjuer. Medvirkningsprosessen ga et bredt grunnlag for å vurdere områder som det er stor interesse for å videreutvikle.

Med fortrinn menes områder hvor Hadeland har kvaliteter, kompetanse eller naturgitte forutsetninger som gir grunnlag for utvikling. I tråd med konklusjonene fra denne prosessen legges det til grunn at følgende satsingsområder prioriteres og blir gjenstand for økt synliggjøring gjennom utviklingsprosjekter:

- Randsfjordområdet
- Hadelands historie
- Tettstedsutvikling

Dette vil være områder som hver for seg er spennende å videreutvikle, og hvor spisset satsing innen hvert av områdene vil gi en synergi som styrker regionens attraktivitet. Delrapporten gir også innspill og forslag til hvordan utviklingsarbeid knyttet til disse satsingsområdene kan legges opp og gjennomføres.

4.1 Randsfjordområdet

Satsingen må ha som mål at Randsfjorden og området rundt skal bli mer attraktivt både for regionens innbyggere og de som kommer til som besøkende. Det vil innebære å løfte fram og utvikle fortinn som fjorden og området rundt har. I dette inngår både opplevelser og muligheter for næringsutvikling.

Satsingen må konkretiseres og videreutvikles i samarbeid med aktørene som allerede i dag driver utviklingsarbeid i området knyttet til fjorden. Dette vil i første rekke være Randsfjordforbundet, Randsfjorden Grunneierforening, Randsfjordmuseene, det regionale reiselivssamarbeidet og Søndre- og Nordre Land kommuner.

4.2 Hadelands historie

Den gjennomførte medvirkningsprosessen avdekket et stort engasjement knyttet til regionens historie. Av steder og begivenheter som ble trukket fram nevnes:

Granavollen m/ Søsterkirkene, Tingelstad, Dynna-steinen, Pilegrimsleden, Folkemuseet, Bergverksdriften, Glassverket, Kistefoss, Vestby-funnet, Bronsebukkene og Rundelen.

Utviklingsarbeidet må føre til at disse attraksjonene fra vår historie, blir mer kjent og bidrar til identitet, kunnskap og gode opplevelser knyttet til regionen. Den historiske dimensjonen innebærer også muligheter for utvikling av særpreg og estetikk som kan gi effekter innen turisme og attraktivitet som kan komme næringslivet og boligutvikling til gode. Videre arbeid med å konkretisere denne satsingen må skje i samarbeid med Randsfjordmuseene, de lokale historielagene, Pilegrimsleden/ Granavollen Pilegrimsenter, kommunenes kulturadministrasjon og Oppland fylkeskommune.

4.3 Tettstedene

I sin rapport har NIBR lagt til grunn at arbeidet med tettstedsutvikling må være «koblet til særpreg, estetikk og komplementære muligheter i en region med korte avstander mellom sentrene». I denne planen er denne tankegangen på mange områder lagt til grunn for fremtidsbildene og målene som er beskrevet i kapitlene Bo-perspektiv, Tettstedsutvikling og Arealbruk. Det vises derfor til disse kapitlene når det gjelder oppfølging av dette punktet.



5. Bo-perspektivet

5.1 I dag

På Hadeland er det 29 260 innbyggere (3. kvartal 2014).

I Fylkesdelplanen for Hadeland fra 2004, var det satt som mål at befolkningen skulle være ca. 31 000 ved årsskiftet 2014/2015. Kommunenes vedtatte befolkningsvekst var grunnlaget for prognosen. Denne målsettingen er derved ikke oppnådd.

De 10 siste årene har kommunene på Hadeland hatt en gjennomsnittlig årlig befolkningsvekst på ca. 0,5 %. Med fødselsunderskudd i både Gran og Jevnaker, er det innflytting som gjør at folketallet øker.

Boligstruktur

Boligstrukturen på Hadeland er preget av høy andel eneboliger (81 %) med befolkning fordelt over et betydelig geografisk område. Det bygges fremdeles flest eneboliger, selv om en de siste årene har sett en dreining i forhold til rekkehus og leiligheter. Dreiningen kommer som et resultat av økt aktivitet i tettstedene.

Bilbasert

Overvekten av eneboliger, spredt ut over et stort geografisk område, innebærer en samfunnsstruktur med dårlige forutsetninger for kollektive transportløsninger og stort behov for personbiltransport.

5.2 I framtida

I framtida vil vi trolig bytte bolig langt oftere enn i dag. Familiestrukturer vil variere mer og antall én-person-husholdninger vil øke. Det er grunn til å spørre seg om vi på Hadeland har en boligstruktur som er tilpasset dette. Mye tyder på at regioner med et mer variert botilbud vil være bedre i stand til å møte folks ønsker om bolig. Dette støttes av funn i levekårsundersøkelsen (ØF 2014).

Sentraliseringen vil fortsette

I følge beregninger vil Oslo-området ha en befolkningsvekst på ca. 600 000 fram til 2040 (SSB). Dette innebærer en årlig befolkningsvekst på mellom 1 og 2 %. Selv med dagens kommunikasjoner ligger store deler av Hadeland innenfor timesavstand til Oslo. Forholdene ligger derfor godt til rette for at regionen kan ta sin del av den forventede befolkningsveksten i hovedstadsregionen.

Demografisk utvikling

Vi lever lengre. I 2040 vil antall innbyggere på Hadeland over 80 år være fordoblet. Denne utviklingen er generell og gjelder de fleste kommunene i landet. På grunn av alderssammensetningen vil Lunner kommune nesten oppleve en tredobling av mennesker i denne aldersgruppa.

Attraktiv bo-region

For at Hadeland skal bli attraktiv som bosted for et bredt lag av befolkningen må regionen utvikle et variert botilbud. Det må være tilbud av ulike boliger som gjør det mulig for innbyggere i ulike livsfaser å finne en egnet og ønsket bolig. Flere kjedehus/rekkehus, leiligheter og et variert tilbud av boliger er nødvendig for å få dette til.

Aktiv boligpolitikk

Alle kommunene på Hadeland har nå vedtatt at den årlige befolkningsveksten skal være på 1,5 % eller mer. Dette målet forutsetter at kommunene utvikler en aktiv boligpolitikk og at det samarbeides om markedsføring.

Robust planlegging

Det vil alltid være usikkerhet knyttet til prognoser og planlagt befolkningsvekt. Kommuneplaner må derfor være robuste og takle både større og mindre befolkningsvekst og prioritere rekkefølge på områder som skal bygges ut.

Områder regulert til boligformål

Områder som er avsatt til boligformål i gjeldende kommuneplaner og hvor utbygging ikke er planlagt eller ikke er i samsvar med nasjonale forventninger, bla. om redusert transportbehov og ivaretagelse av dyrkamark, må vurderes på nytt ved revisjon av kommuneplanene.

5.3 Mål

Målet er:

Aktive kommuner som legger til rette for å ta sin del av befolkningsveksten i Osloregionen.

Dette vil regionen oppnå ved at kommunene gjennom sin planlegging prioriterer:

- utvikling av varierte botilbud og bomiljø, med vekt på fortetting og konsentrert utbygging i tettstedene
- universelt utformet bomiljø, med god tilgjengelighet til tjenester og aktiviteter
- utvikling av bomiljø som skaper forutsetninger for gode oppvekstvilkår for barn og unge
- bomiljø med nærhet til barnehage og skole
- bomiljø med kultur- og servicetilbud
- bomiljø med tilgjengelighet til friluftsområder.
- bomiljø som ivaretar forpliktelser innen miljø og energibruk, herunder redusert transportbehov og nærhet til varehandel.

6. Tettstedutvikling

6.1 I dag

Harestua, Grua, Roa, Lunner, Gran, Jaren, Brandbu og Jevnaker er definert som regionens tettsteder. Gran sentrum har utviklet seg til det viktigste senteret i regionen for handel, service og utdanning, og har vokst betydelig det siste tiåret.

Jevnaker og Roa definert som kommunale handelssentra, mens Gran er regionalt handelssenter, uten begrensning på størrelse av kjøpesentre.

I NIBRs Inndeling i senterstruktur (NIBR-rapport 2013:1) er Gran nå klassifisert som småby. Andelen av befolkningen som bor i tettstedene på Hadeland har økt fra 51 % i 2000 til 56 % i 2013.

Spredt struktur – bilbasert transportbehov

Virksomheter og tjenester som kunne vært samlokalisert i sentrum eller tettsteder ligger i dag spredt utover store deler av regionen. Dette bidrar til mangel på attraktivitet i eksisterende tettsteder. Det er ikke tilstrekkelig tetthet i tjeneste og servicetilbud og boliger er i liten grad samlokalisert. Dette skaper et stort bilbasert transportbehov.

Tettstedene har blitt mindre tette

Et utviklingstrekk er at de fleste tettstedene på Hadeland er blitt mindre arealeffektive de siste 10 årene. Dette er en utvikling som er i ferd med å snu. Fortettingen er mest synlig på Nesbakken og i Gran sentrum.

6.2 I framtida

I framtida vil kommunene samarbeide om en tettstedsutvikling som bidrar til at regionen når målene om befolkningsvekst. Utviklingen til nå har vist at en ikke vil klare dette uten at det gjøres endringer slik at en øker attraktiviteten til tettstedene. Befolkningsvekst, demografisk utvikling og endret familiestruktur fører til behov for flere og mer varierte boenheter.

Utvikling av gode tettsteder vil bli regionens viktigste tiltak for å redusere behovet for bilbasert transport. Den forventede og planlagte befolkningsveksten bør skje innenfor eksisterende utbyggingsområder i prioriterte tettsteder.

Mest mulig i gangavstand

Attraktive og levende tettsteder krever at flest mulig sentrumsfunksjoner legges i gangavstand fra hverandre. Boligbygging og fortetting må prioriteres i tettstedene. I sentrum må det være handel og aktivitet i første etasje.

Arbeidsplasser i sentrum

Et variert tilbud av arbeidsplasser vil styrke utviklingen av tettstedene. Kontorarbeidsplasser, offentlig tjenesteproduksjon, andre arbeidsintensive virksomheter og varehandel, må legges sentrumsnært. Med boligområder i gangavstand vil dette føre til levende sentrum og redusert behov for biltransport.

Lokal egenart

Nye bygg må ta hensyn til tettstedets egenart og lokal stedbunden identitet. Tettstedsanalyse eller annet relevant plandokument må utarbeides og legges til grunn for utbygging i tettsteder og lokale utviklingsområder. Eksisterende kvaliteter må videreutvikles.

Det lønner seg å investere i tettstedene

God planlegging, befolkningsvekst og fornuftig samarbeid med utbyggere vil føre til utvikling av attraktive tettsteder. Det er viktig å legge til rette for at investeringer lønner seg i prioriterte tettsteder og utviklingsområder. Gevinster ved samlokalisering må påpekes og utnyttes.

6.3 Mål

Målet er:

Attraktive, levende og gode tettsteder med tilstrekkelig servicenivå og befolkningsgrunnlag - bygd på lokal egenart med levende kjerner og redusert transportbehov.

Dette målet vil regionen oppnå ved at kommunene gjennom sin planlegging prioriterer følgende:

Tre tettsteder for konsentrert utvikling

I Areal- og transportanalyse for Hadeland, som Civitas AS utarbeidet i 2012, legges det til grunn at all befolkningsvekst i en region med ca. 30 000 innbyggere ideelt sett bør konsentreres til ett tettsted. Dette vil medføre de beste forutsetningene for å skape et tettsted med stor kraft og gode muligheter for utvikling av handel og kulturtilbud, noe som igjen vil skape grunnlag for attraktive bosteder. En slik struktur vil også gi den største konsentrasjonen av reiser, og dermed det beste grunnlaget for betjening med kollektivtransport. Et slikt tettsted må derfor ha et tydelig kollektivknutepunkt og helst et godt togtilbud.

En slik tilnærming og prioritering vil ikke være funksjonell for Hadeland. Vår tettstedstruktur må ta utgangspunkt i regionens behov for utvikling av boliger og arbeidsplasser og å betjene de bo- og arbeidsmarkeder kommunene på Hadeland tilhører (jfr. kapittel om næringsutvikling og arbeidsplasser).

Dette er lagt til grunn for valget av tre regionale tettsteder, hvor konsentrert utvikling prioriteres.

Regionale tettsteder

- Gran
- Nesbakken
- Harestua

I disse tettstedene skal det legges til rette for en tydelig fortetting.

Følgende legges til grunn:

- Utbyggingsområder skal utnyttes intensivt med varierte bolig- og næringsformål, med høyere arealutnytting enn vi er vant til, også når det gjelder parkeringsløsninger. Nye områder i randsonen til tettstedene tas ikke i bruk før fortetting er gjennomført.
- Nye bygg skal ta hensyn til tettstedets egenart og gjennomført tettstedsanalyse / byggeskikkveileder. Planene skal legge til rette for gode felles uterom og møteplasser, med tilgjengelighet for alle.
- Tettstedenes utvikling skal baseres på en overordna analyse for å ivareta grønnstruktur og vassdrag og god tilgang til friluftsområder.

Regionsenter

Gran sentrum er regionsenter og det viktigste senteret for handel, service og kompetanse.

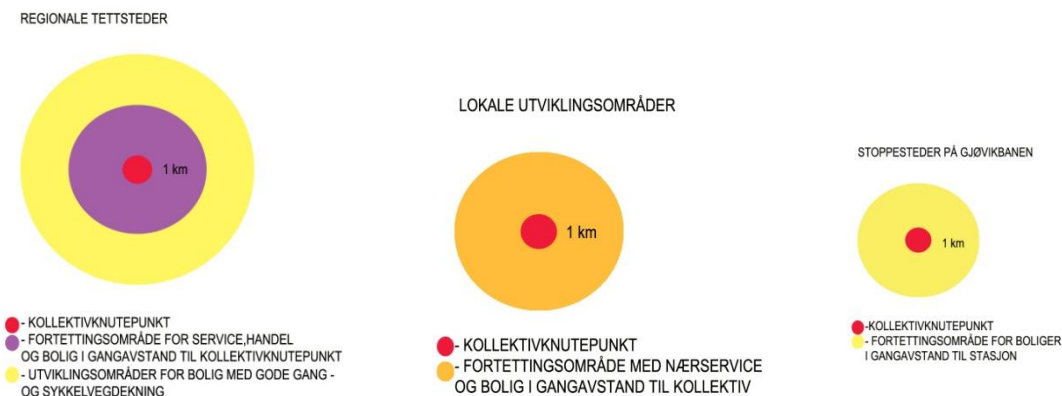
Lokale utviklingsområder

- Brandbu – utviklingsområde for nærservice og bolig.
- Roa – utviklingsområde for nærservice og bolig. Umiddelbar nærhet til regionens viktigste trafikkknutepunkt gjør at transportbasert virksomhet (logistikk-næringer) vil bli lokalisert til dette området.

Øvrige stoppesteder på Gjøvikbanen

Fortetting innenfor gangavstand til stasjonen (ca. 1 km).

Prinsippskisse for tettstedsutvikling og arealbruk



Prinsippskisse som legges til grunn for utvikling av regionale tettsteder, utviklingsområder og stoppesteder langs Gjøvikbanen.

7. Kompetanse

7.1 I dag

Det formelle kompetansenivået i befolkningen på Hadeland ligger under landsgjennomsnittet. Årsaken til dette finnes trolig i generell nasjonal samfunnsutvikling og i utviklingen av lokalt næringsliv. I likhet med resten av Innlandet har Hadeland en næringsstruktur som i liten grad har etterspurt høy formell kompetanse. Realkompetanse har vært sterkere etterspurt. Det næringslivet som etterspør høy formell kompetanse er i større grad konsentrert rundt de større byene.

I 2012 hadde 20,5 % av befolkningen på Hadeland over 16 år høyere utdanning (universitet eller høyskoleutdanning). Dette er en økning på 5,8 % siden 2001. Fordelt på kommunene er tallene: Gran 19,4 % (+ 5,2), Jevnaker 19,9 % (+ 6,3), Lunner 22,5 (+ 6,1) Tilsvarende tatt for hele landet er 29,8 (+ 7,2) og for Oppland fylke 22,6 (+ 6,4). Av dette framgår det at andelen med høyere utdanning har økt mer i landet for øvrig og gjennomsnittlig i Oppland enn hva som er tilfelle på Hadeland.

Tilsvarende tall for aktuelle nabokommuner er: Ringerike 23,3 %, Hole 33,5 %, Nittedal 30,8 %, Nannestad 19,3 % Ullensaker 24 %, Vestre Toten 18 %, Gjøvik 26,3 % og Søndre Land 17,6 %. Til tross for at Hadeland ligger under gjennomsnittet for fylket, er det bare byene i Oppland som har en høyere andel av befolkningen med høyere utdanning enn Lunner.

Fra næringslivet rapporteres det imidlertid ikke om store utfordringer med å skaffe kompetent arbeidskraft. Unntaket er etterspørsel etter ingeniører og noen smalere fagfelt som krever høy kompetanse innen realfag. En av årsakene til dette kan være at mye opplæring foregår internt i bedriftene.

Grunnskole

Kommunene på Hadeland har lang tradisjon for samarbeid, utvikling og kompetansehevende tiltak for ansatte i grunnskolen. Oversikt over grunnskolepoeng indikerer at kvaliteten på grunnskoleopplæringa i vår region ligger på nasjonalt gjennomsnitt. Sammenheng mellom grunnskolepoeng og fullføring av videregående skole er godt dokumentert. Stadig flere elever med fremmedspråklig bakgrunn stiller grunnskolen overfor nye utfordringer.

Videregående utdanning

Hadeland videregående skole stod ferdig og startet opp i nye og moderne lokaler i august 2012. Skolen har et bredt utdanningstilbud og er dimensjonert for 850 elever. Skoleåret 2013/2014 hadde skolen 870 elever. Utviklingen med flere elever enn skolen er dimensjonert for ser ut til å fortsette. Dette medfører mangel på undervisningslokaler og legger begrensinger på muligheten for utvikling av nye utdanningsprogram som næringslivet og samfunnet for øvrig etterspør.

Elever fra Jevnaker har anledning til å søke videregående opplæring på Ringerike. Etter at ny skole ble tatt i bruk har elevene derfra i økende grad søkt seg til skolen på Hadeland.

Hadeland videregående skole har i lang tid arbeidet planmessig med entreprenørskap og har etablert mange elevbedrifter som har hevdet seg godt i konkurranse med andre skoler. I tillegg har skolen lang tradisjon for internasjonalt arbeid.

I perioder har det vært utfordrende å få læreplasser til alle elever som har hatt behov for det. Mange elever har læreplass utenfor fylket, spesielt i Akershus, Oslo og Buskerud.

Det er et nasjonalt mål at 75 % skal fullføre og bestå videregående opplæring etter 5 år. I Oppland er denne gjennomføringsprosenten nå på 69. Kommunene på Hadeland ligger nær gjennomsnittet i Oppland. I likhet med i grunnskolen er antall elever med fremmedspråklig bakgrunn økende.

Tilbud til voksne

Gran og Lunner har felles voksenopplæring, mens Jevnaker får sitt tilbud dekket gjennom samarbeide med Ringerike. Tilbudet for Gran og Lunner har etter hvert fått et stort omfang, med ca. 200 elever, de fleste med fremmedspråklig bakgrunn.

Karriere Oppland Hadeland er en del av fylkeskommunens partnerskap for karriereveiledning og opplæring for voksne. Studiesenteret har stor aktivitet og ga i 2013 tilbud om karriereveiledning til over 200 voksne, 130 deltok på videregående opplæring og 95 studenter deltok på desentrale studier innen høyere utdanning, og det er samarbeid med næringslivet om kompetansetiltak.

7.2 I framtida

Næringslivet vil framover i stadig sterkere grad etterspørre høy kompetanse. Dette vil gjelde både i privat og offentlig sektor. I tillegg til at utdanning og kompetanse har en verdi i seg selv, vil det også være en avgjørende faktor for velferd og verdiskaping i samfunnet. En region med en befolkning som har god formell og reell kompetanse, vil være mer innovativ og ha de beste muligheter for utvikling og omstilling.

Hypigere skifte av arbeidsplass

Alt tyder på at en i framtida vil skifte arbeidsplass flere ganger i livet. Dette stiller økende krav til kompetanse i befolkningen. Samtidig øker faren for at en kan falle ut av arbeidslivet. Karriere Oppland Hadeland vil spille en stadig viktigere rolle for å veilede voksne med slik omstilling.



Kvalifiserte lærere

Utfordringene med å rekruttere gode lærerkrefter er merkbar, spesielt i videregående skole. Denne utviklingen vil trolig øke i tiden som kommer. Arbeid med å rekruttere lærere med høy faglig kompetanse, relasjonelle ferdigheter og evne til god klasseledelse, vil bli vektlagt. Nødvendige ressurser må avsettes.

Konkurransedyktig og robust videregående skole

Arbeidet med å utvikle en konkurransedyktig og robust videregående skole vil fortsette. Dette innebærer et tilbud som kommer godt ut i sammenligning med tilsvarende skoler i naboregioner, både i og utenfor fylket. I tillegg må skolen ha utdanningsprogram som er i tråd med behovet til lokalt næringsliv og som samsvarer med behovet for arbeidskraft i Osloregionen. Tilbudet må framstå som robust, gjennom prioritering og utvikling av solide fagmiljøer og programområder som er forutsigbare for elevene.

Som en følge av dette, og fordi skolen allerede i dag har flere elever enn den er dimensjonert for, vil det være behov for å utarbeide en utviklingsstrategi som viser hvordan en skal møte denne utviklingen. Fylkestinget får fremlagt prosjektrapport om fremtidens videregående opplæring i juni 2015.

Nettverk næringsliv – skole

Nettverket mellom næringsliv og skole vil bli videreutviklet. Dette er viktig både for næringslivet, som trenger kvalifisert arbeidskraft, og for den videregående skolen som trenger læreplasser til elevene. Nettverk må utarbeides i samarbeid med opplæringskontorene. Siden Hadeland er en del av Osloregionens arbeidsmarkedet er det viktig med kontakt med næringsaktører både i og utenfor regionen.

Entreprenørskap stadig viktigere

Et næringsliv i utvikling vil ha fokus på nyskaping og omstilling. Dette krever entreprenørskap og gründerånd. I vår region må den videregående skolen fortsette det planmessige arbeidet med entreprenørskap og være en viktig aktør for å utvikle holdninger og ferdigheter blant de unge.

Internasjonalisering

Internasjonaliseringen vil fortsette. Dette innebærer at stadig flere med fremmedspråklig bakgrunn vil komme og bosette seg i regionen vår. Noen permanent og andre for kortere tid. Dette innebærer nye muligheter for kompetansebygging og utvikling, men også nye utfordringer. Tilfredsstillende språkferdigheter er en forutsetning for integrasjon og yrkesdeltakelse. Sammen med næringslivet må det offentlige legge til rette for god språktrening og praksisplasser.

Utviklingen innebærer også behov for å vektlegge internasjonalt arbeid blant barn og unge, med utvikling og samarbeid med skoler og utdanningsinstitusjoner i andre land.

Karriere Oppland Hadeland

Virksomheten til Karriere Oppland Hadeland videreutvikles. Dette vil gjelde både karriereveiledning, videregående opplæring for voksne, studietilbud innen høyere utdanning og samarbeid med regionens næringsliv. Når det gjelder høyskoletilbud må disse bli mer forutsigbare, slik at befolkningen er klar over tilbudet. I tillegg må flere deltidstilbud la seg kombinere med arbeid og familie.

7.3 Mål

Målet er:

- Lavere frafall i videregående skole enn landsgjennomsnittet
- Alle som har behov for en læreplass skal få det
- Befolkningsandelen med høyere utdanning kommer på landsgjennomsnittet
- En befolkning med kvalifikasjoner i tråd med næringslivets behov
- Andel sysselsatte voksne over landsgjennomsnittet.

Dette vil regionen oppnå ved at:

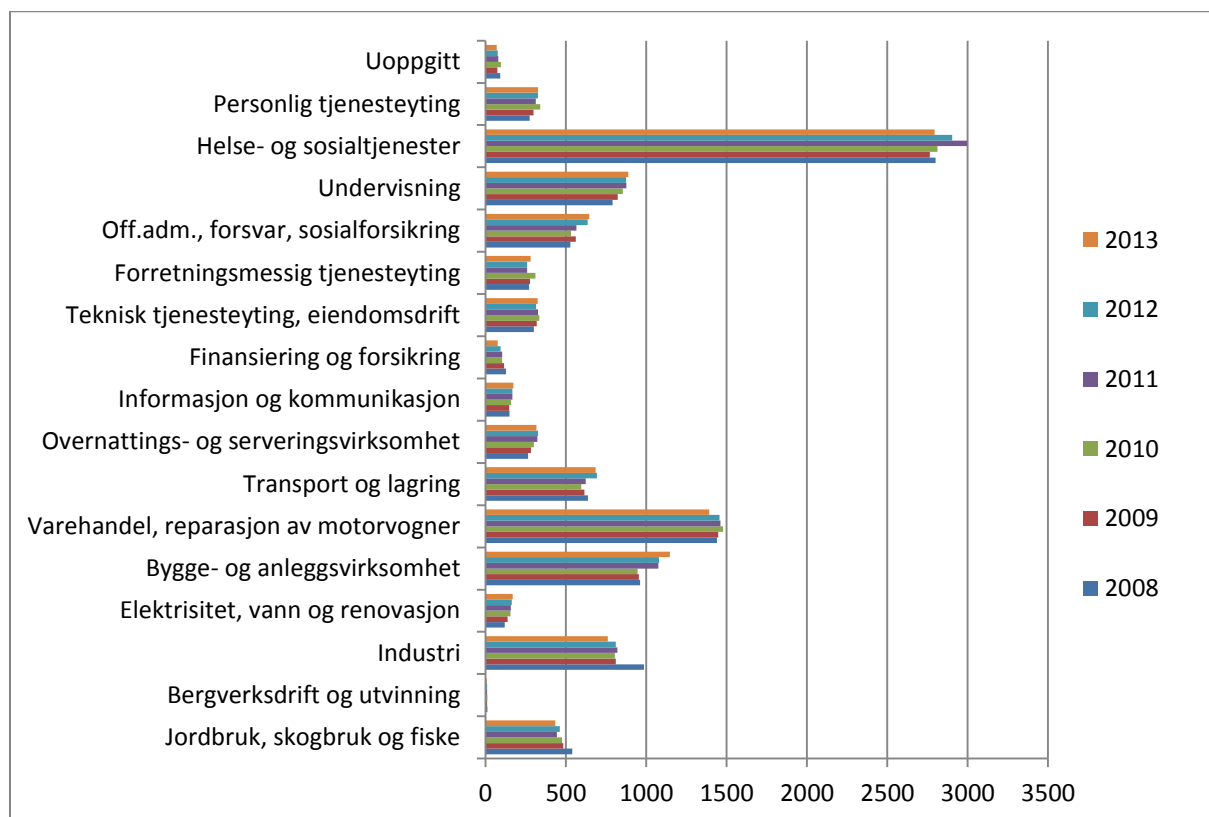
- Det kommunale samarbeidet om kompetanseheving av ansatte i grunnskolen videreføres.
- Hadeland videregående skole utvikles til en robust skole, med solide fagmiljøer og forutsigbart programtilbud.
- Samarbeidet mellom næringslivet og den videregående skolen styrkes.
- Virksomheten til Karriere Oppland Hadeland videreutvikles.
- Flere desentrale høyskoletilbud legges til regionen.

8. Næringsutvikling - arbeidsplasser

8.1 I dag

Figuren nedenfor viser fordelingen av antall sysselsatte med arbeidssted i Hadeland, uavhengig av bosted. Her kan det derfor også være innpendlere. Pr 4. kvartal 2013 var det 10 497 personer med arbeidssted i Hadeland. Det er nesten 800 flere enn i 2000. Regionen har 14 636 sysselsatte, en økning på 646 fra 2000. Det er dermed en stor andel som er bosatt på Hadeland og som pendler ut av regionen for å jobbe. Arbeidsplassdekningen har i perioden økt fra 69 til 72 %.

På grunn av endringer i SSBs inndeling av næringer, viser figuren under utviklingen med nye inndeling fra 2008 - 2013.



Figuren viser at det er kommunale tjenester som sysselsetter flest, og denne sektoren fortsetter å vokse. Et positivt trekk ved arbeidsplassutviklingen i Hadeland er at den største veksten fremdeles skjer innen tjenesteytende næringer, varehandel og bygg og anlegg. Sysselsettingen i jordbruket har imidlertid gått ned med 18 % fra 2011 til 2013.

Det er store forskjeller mellom kommunene. I Lunner sysselsetter private tjenester nesten like mange som kommunale tjenester, og i Jevnaker er 65 % tilsatt i privat sektor, mens Gran er kommunen der flest arbeidsplasser er knyttet til offentlig sektor. Varehandel sysselsetter mange i alle kommunene.

8.1.1 Pendling

Ved årsskiftet 2012/2013 var det 5763 arbeidstakere fra Hadeland som pendlet ut av region. Dette er 322 flere enn i 2000. Av disse pendlet ca. 1300 til Ringerike, 300 til Gjøvikregionen og 200 til Gardermoen. Størst pendling er det til Osloområdet (Oslo m/nabokommuner). Hit pendlet 3 259.

Dette er imidlertid en nedgang på 12 % siden 2000. Til Oslo kommune har nedgangen vært på hele 25 %. En del av årsakene til dette er trolig at flere arbeidsplasser er flyttet ut av Oslo og til nabokommune.

Store forskjeller mellom kommunene

Pendlerstrømmene varierer mye fra kommune til kommune. Fra Lunner pendler ca. 40 % av de sysselsatte til Osloområdet. Dette er litt over 7 % mindre enn ved tusenårsskiftet. Fra Gran er det ca. 15 % som pendlet til Osloområdet og fra Jevnaker litt over 11 %. For Gran er dette en nedgang på 4 %, mens det innebærer en liten økning i denne pendlingen fra Jevnaker.

For Jevnaker er pendling til Ringerike viktigst. Neste 30 % av de sysselsatte pendlet dit. Dette er en økning på 3,5 % siden årtusensskiftet.

Innpending

Ved årsskiftet 2012/2013 var det 1 678 som pendlet inn til Hadeland. Det er 470 flere enn i 2000. Over 500 (32,5 %) kom fra Ringerike. De fleste av disse arbeider i Jevnaker. Ellers kommer ca. 400 fra Gjøvikregionen og 330 fra Osloområdet. Pendlingen fra Osloområdet er mer enn doblet siden 2000.

Byrdefull pendling

Hva som oppleves som byrdefull pendling varierer fra person til person og er avhengig av den enkeltes livssituasjon, transportkomfort og hvilke arbeid vedkommende har. Undersøkelser viser at personer med høyere utdanning er mest villig til å pendle. Når arbeidsreisen en veg blir mer enn en time vil de fleste oppleve dette som byrdefullt. Fra Hadeland har mange pendlere en daglig reisetid på mellom 3 og 4 timer.

8.1.2 Regionens funksjonelle arbeidsmarked

I Fylkesdelplan for Hadeland 2004 – 2015 ble følgende definert som regionens funksjonelle arbeidsmarked:

«I tillegg til bosatte på Hadeland med arbeidsplass her, regnes bosatte i Jevnaker med arbeidsplass på Ringerike (Hole og Ringerike kommune) og bosatte i Lunner med arbeidsplass Nittedal, Nannestad eller Ullensaker, som sysselsatt innenfor regionens arbeidsmarked.»

I 2003 var 66 % av regionens arbeidskraft sysselsatt innenfor dette arbeidsmarkedet. Målet var å få denne dekningen opp på 70 %. Det målet ble nådd i 2012.

8.1.3 Næringsplaner

Alle kommunene har utarbeidet og vedtatt egne næringsplaner/næringsstrategier.



8.1.4 To bo- og arbeidsmarkedsregioner.

I NIBRs inndeling i bo- og arbeidsmarkedsregioner (BA-regioner) (NIBR-rapport 2013:1) er Hadeland fordelt på to regioner. Gran og Lunner tilhører BA-region 5 Oslo, mens Jevnaker tilhører BA-region 21 Ringerike. Dette samsvarer godt med pendlerstrømmene beskrevet foran og måten kommunene og næringslivet har organisert seg på.

Gran og Lunner har bidratt til etablering av felles næringshage i Gran sentrum, Hadelandshagen, og har gått sammen om felles etablererveileder som er lokalisert dit. Jevnaker kommune og næringslivet der har utviklet sine møteplasser sammen med kommunene Ringerike og Hole og næringslivet der. De kjøper også etablererveiledningen sin fra Ringerike Etablerersenter.

8.1.5 NHOs NæringsNM

I Nærings NM som NHO får utarbeidet hvert år, ble Hadeland i 2014 rangert som nr. 69 av landets 83 regioner. Dette er en forverring fra året før. Gjennomsnittlig plassering for de 10 siste årene er 48 plass. Gran kommune har i 2014 forverret sin plassering med 53 plasser i forhold til 2013, fra 83 til 136 plass. Jevnaker har også forverret seg med 46 plasser, fra 238 til 412 mens Lunner har gått ned med 20 plasser, fra 276 til 296.

8.2 I framtida

I framtida vil kommunene fortsette å legge til rette for økt vekst i næringslivet på Hadeland. Førstelinjetjenesten vil bli prioritert.

To utviklingsakser

Regionens næringsutvikling vil fortsette å skje etter de to etablerte utviklingsaksene:

- Nord-sør akse – fra Gjøvikregionen, gjennom Hadeland mot Oslo.
- Øst-vest akse – fra Gardermoen mot Hønefoss.

Kommunene vil organisere sitt næringsarbeid i tråd med dette. Nord-sør akse vil være viktigst for Gran og Lunner, og øst-vest akse viktigst for Jevnaker. Aksene vil imidlertid ha en viss påvirkning på hverandre og således være av verdi for næringsutviklingen i alle kommunene. Konsekvensen av dette blir et tett samarbeid om næringsutvikling mellom Gran og Lunner, mens Jevnaker vil fortsette å utvikle sitt næringssamarbeid sammen med kommunene på Ringerike.

En integrert del av Osloregionen

Næringslivet på Hadeland vil bli stadig sterkere integrert i Oslo-regionens felles arbeidsmarked. Dette er en viktig drivkraft for utvikling av næringslivet i regionen. At regionen har arbeidstakere med høy kompetanse som daglig pendler til Osloområdet er et godt utgangspunkt for at nye arbeidsplasser også vil bli etablert på Hadeland. Næringsetablering skjer ofte i tilknytning til bosted og er størst blant de med høy utdanning. En slik integrering fører imidlertid ikke til at pendling til Osloområdet avtar vesentlig, men pendling fra Osloområdet øker.

Byrdefull pendling

Byrdefull pendling reduseres ved at en når målene som er satt for arbeidsplassdekning. Men enda viktigere vil det være at kommunikasjonene på veg og bane blir bedre, jfr. kap. Kommunikasjoner og transport.

Robust arbeidsmarked - arbeidsplassdekning

Arbeidsplassdekning bør øke og være på 75 % i 2020. Dette bør også være målet for antall arbeidstakere fra Hadeland som sysselsettes innenfor det som i fylkesdelplanen fra 2004 ble definert som regionens funksjonelle arbeidsregion. At 25 % av arbeidstakerne pendler ut av den funksjonelle regionen vil ikke nødvendigvis være problematisk. Dette betinger imidlertid gode kommunikasjoner og at antall som pendler inn til Hadeland øker. En slik integrasjon vil føre til et robust arbeidsmarked som vil bli mindre sårbart for konjunktursvingninger.

Vektlegge vertskapsrollen

Kommune er vertskap for næringslivet. At vertskapsrollen ivaretas på en god måte bidrar positivt til næringsvekst. Det vil derfor være ansatte i hver kommune med spesielt ansvar for næringsutvikling. I konkurranse om etablering av arbeidsplasser er ofte tidsperspektiv og imøtekommenhet avgjørende.

Eksisterende næringsliv

Kommunene vil utvikle gode nettverk til eksisterende næringsliv. Gjennom dette vil en bidra til at næringslivet blir godt ivaretatt og ønsker å satse i regionen. Knoppskyting fra eksisterende næringsliv er ofte viktigere enn nyetableringer. I tillegg skaper knoppskyting ofte attraktive miljø som bedrifter ønsker å knytte seg til.

Tjenesteytende næringer

Regionen har mange sysselsatt innenfor private og forretningsmessige tjenester. Dette er næringer i vekst og ofte arbeidsplasser som krever høy kompetanse. Arbeid for å få til knoppskyting innen disse næringene vil bli vektlagt.

Primærnæringene

Et livskraftig jordbruk og skogbruk vil fortsatt være av stor betydning for regionen. Et levende og vedlikeholdt kulturlandskap er en viktig del av hadelandsidentiteten. Et jordbruk i tråd med Stortingets ønske om fortsatt økt matproduksjon på norske ressurser, vil være en viktig del av dette. Samarbeidet om regionens felles landbrukskontor vil bli videreført.

Opplevelse og besøksnæringer

Det vil bli arbeidet aktivt for å få en god og robust organisering av reiselivet. Felles reiselivsorganisering nord for Oslo, i tråd med regjeringens reiselivsstrategi, må videreutvikles i samarbeid mellom næringsaktører, fylkeskommuner og kommuner.

Fornybar energi

Gjennom planmessig satsing på bruk av bioenergi og annen fornybar energi, har Hadeland opparbeidet seg en posisjon som en region med bevisst holdning til energibruk. Dette arbeidet vil bli videreført og utviklet i samspill mellom lokale utviklingsaktører, det offentlige og kompetansemiljøer utenfor regionen.

Rett virksomhet på rett plass

At kommunene klarer å koordinere arealbruken seg imellom vil være viktig også for næringslivet. Gjennom dette kan det skapes interessante fagmiljø som kan rekruttere beslektede virksomheter. Arbeidsplasser må lokaliseres riktig. Kontorarbeidsplasser vil bli lagt til prioriterte tettsteder og utviklingsområder. Plasskrevende virksomhet lokaliseres til egne næringsområder. Visuelle hensyn må også vektlegges ved utvikling av næringsbygg. (Se mål under kap. 6. Tettstedsutvikling og 10. Arealbruk).

8.3 Mål

Målet er:

- En arbeidsplassdekning i 2020 på 75 %
- Plassering blant de 40 beste regionene i NHOs NæringsNM

Dette vil regionen oppnå ved at:

- en videreutvikler nærings samarbeidet knyttet til regionens utviklingsakser.
- Gran og Lunner utarbeider felles næringsplan og viderefører samarbeidet om næringshage og etablererveileder.
- Jevnaker viderefører sitt samarbeid med Ringeriksregionen.
- kommunene vektlegger vertskapsrollen overfor næringslivet.
Sammen, eller hver for seg, vil de utvikle faste møteplasser med lokalt næringsliv.
- kommunene alltid har opparbeidede næringsarealer tilgjengelig.
- kommunen utvikler en felles strategi for lokalisering av rett virksomhet på rett sted.
(se mål under kapittel om Arealbruk).
- Hadelandskonferansen videreutvikles som en viktig, årlig møtearena for næringsliv, innbyggere og det offentlige Hadeland.



9. Kommunikasjon og transport

9.1 I dag

Forbindelsene på veg og bane til og fra Hadeland er for dårlige. Dette reduserer mulighetene for utvikling i regionen og bidrar til at fordelen med å være sentralt plassert reduseres.

Det går to nasjonale transportkorridorer gjennom regionen. Disse følger de regionale utviklingsaksene:

- Nord-sør aksen: Gjøvik – Oslo.
Er en del av transportkorridor 6 Oslo – Trondheim.
Med Gjøvikbanen og Rv 4 som viktige transportårer for regionen.
- Øst-vest aksen: Gardermoen – Ringerike.
Er en del av transportkorridor 2 Riksgrensen – Oslo m/forgreining nord for Oslo til Hokksund.
Med E 16 som viktig transportåre for regionen.



I tillegg kommer at jernbanestrekningen Oslo – Hønefoss, over Roa, er en del av transportkorridor 5 Oslo – Bergen når det gjelder gods.

9.1.1 Gjøvikbanen

Gjøvikbanen er den mest kurverike banen i landet med en hjulslitasje 3 til 5 ganger større enn på sammenlignbare banestrekninger. Banen har timesavganger til Jaren med dublering i rushtiden. Kjøreastigheten er i dag på 63 km/t og kjøretiden Oslo – Jaren er ca. 1:20. Togene gikk noe raskere tidligere, men pga. stor slitasje på materiell ble kjøretiden økt.

Banen har en positiv passasjerutvikling og kapasiteten er fullt utnyttet. Den største flaskehalsen er Brynsbakken i Oslo hvor Gjøvikbanen får felles spor med andre banestrekninger og banens muligheter for sportilgang til Oslo S. I tillegg kommer manglende kryssingsspor og strømkapasitet som gjør at det i dag bare kan kjøres et togsett nord for Jaren. Muligheten for å utvikle bane gjennom Nordmarka er usikker.

Banen er hovedforbindelse for gods mellom Oslo og Bergen. Gjøvikbanen er den eneste jernbanestrekningen i Norge hvor persontrafikken er konkurranseutsatt. Nåværende kontrakt utløper i 2016, med mulighet til to års prolongering.

9.1.2 Rv 4 og E16

Riksveg 4 er den viktigste transportåren mellom Gjøvikregionen/Vest-Oppland og Oslo. Veien hadde i 2012 en årsdøgntrafikk (ÅDT) på 12 300 kjøretøy sør for Gran sentrum. Den er vedtatt utbygd til firefelts veg på strekningen Roa – Jaren og til tofelts veg med midtdeler og forbikjøringsfelt på strekningen sør for Lygna. Utbyggingen forutsetter bompengefinansiering. Strekningen i Gran er beregnet ferdig i 2016. I handlingsprogrammet til Statens vegvesen for perioden 2014-2017 er det foreslått oppstart for parsellen Roa – Gran grense i slutten av fireårsperioden.

E 16 er den viktigste tverrforbindelsen og omkjøringsvei nord for Oslo (ring 4). Strekningene er en del av Europavegen fra Bergen til Gävle og er regionens hovedforbindelse til Hønefoss og Gardermoen. Gjennom Jevnaker hadde vegen i 2009 en ÅDT på 8 900.

Det foreligger godkjent kommunedelplaner på strekningen Eggemoen – Olum. Utbyggingen forutsetter bompengefinansiering og vil etter planen kunne stå ferdig i 2018.

9.1.3 Gang- og sykkelveger

Gang- og sykkelveger er utilfredsstillende utbygd. Utbygging rundt skolene har vært prioritert, men regionen mangler et gjennomgående gang- og sykkelvegnett langs hovedvegene som knytter sammen tettsteder og boligområder.

9.1.4 Kollektivtransport med buss

Til og fra Hadeland:

Landekspresen og Flybussen Ringerike – Gardermoen er de viktigste bussrutene til og fra Hadeland. Landekspresen har i dag 9 avganger til Oslo og flybussen 7 avganger til/fra Gardermoen. Tilbudet fra Gran/Roa til Hønefoss er svært dårlig, med kun en direkte avgang pr. dag. Jevnaker har bussforbindelse til Oslo via Hønefoss..

Internt på Hadeland:

De viktigste rutene på Hadeland er bygd opp rundt skolebarntransporten. Disse rutene er åpne for alle, men er ofte dårlig tilpasset behovet til andre reisende. I tillegg er det utviklet et bestillingsrutesystem som er viktig for innbyggere uten bil bosatt utenfor sentrene. Pendelbussen Brandbu – Harestua, med avgang hver time, som ble etablert i 2011, har vært en suksess.

9.2 I framtida

I framtida vil det bli lagt til rette for god kommunikasjon på veg og bane. For næringslivet er gode vegløsninger viktigst. For persontransport vil kollektive løsninger bli prioritert. Ved utbygging skal hensynet til dyrkamark vektlegges sterkt.

9.2.1 Gjøvikbanen

Redusert kjøretid og økt frekvens er det langsiktige målet for utvikling av banestrekningen. Tilbudet på Gjøvikbanen må utvikles til samme standard som på IC-strekningene på Østlandet. Dette forutsetter nødvendig planavklaring (KVU), i første omgang for strekningen Oslo S – Jaren.

På kort sikt, og som grunnlag for ny transportkontrakt, må følgende prioriteres:

Tiltak som muliggjør timestrafikk for regiontog til Gjøvik:

- Tilstrekkelig strømforsyning nord for Jaren.
- Nye kryssingsspor og nødvendig oppgradering av stasjoner.
- Nytt materiell.

På lengre sikt, når ny kontrakt inngås, må en vurdere muligheten for tidligere avgang fra Oslo om morgenen og hvordan tog kan benyttes som transportmiddel til/fra Hadeland videregående skole.

9.2.2 Rv 4

En må sikre kontinuerlig utbygging av Rv 4 på Hadeland, i tråd med forslag til Handlingsprogrammet til Statens vegvesen for perioden 2014 - 2017. I tillegg bør strekningen Roa - Lunnertunellen bygges ut til 4-felts vei.

Strekningen Roa – Hakadal må trafiksikres. Videre må veien gjennom Nittedal bygges ut til tilfredsstillende standard, bla. med nytt løp i Hagaentunellen og nødvendig omlegging i søndre del av kommunen.

Gjennom samarbeid med Nittedal, Akershus og Oslo vil en arbeide for at strekninger som skal finansieres gjennom Oslopakke 3 får god planavklaring og blir prioritert innenfor avsatt ramme.

9.2.3 E16

Strekningen Roa – Olum må trafiksikres og bygges om til møtefri vei. Når parsellen Eggemoen – Olum er ferdig vil det være viktig at arbeidet videreføres i Ringerike gjennom bygging av parsellen Hensmoen - Eggemoen.

For næringsliv og innbyggere i Jevnaker vil i tillegg bygging av E 16 fra Hønefoss mot Sandvika være av svært stor betydning.

9.2.4 Ringeriksbanen

For Jevnaker vil det være av stor betydning at Ringeriksbanen planlegges og bygges ut som en del av IC satsingen, og i tråd med Stortinget vedtak om NTP 2014 – 2013.

9.2.5 Gang- og sykkelveger

Arbeidet med å bygge ut gang- og sykkelvegnettet mellom skoler og boligområder må videreføres. I tillegg må tettstedene i regionen bindes sammen med sammenhengende gang- og sykkelvegnett.

9.2.6 Kollektivtransport med buss

Til og fra Hadeland

Tilbudet må utvikles i samarbeide mellom kollektivselskapene Opplands Trafikk, Brakar og Ruter. På dagtid bør det være timesavgang på rute mellom Brandbu og Oslo og på flybuss Hønefoss – Gardermoen.

Internt på Hadeland

Busstilbudet til og fra Hadeland vgs. må utvikles slik at ingen elever velger annen skole fordi transporttilbudet er bedre til konkurrerende skole.

9.3 Mål

Målet er:

- Et vei- og jernbanenett i tråd med behovet til befolkningen og næringslivet på Hadeland.
- Et godt kollektivtilbud som gjør det mulig for Hadeland å ta større del av veksten i Osloregionen.
- Tilbudet skal være miljøvennlig, tilgjengelig for alle, med lavest mulig behov for biltransport.

Dette vil regionen oppnå ved:

- Videreutvikling av samarbeidet knyttet til de to regionale transportaksene:
 - Gran og Lunner gjennom samarbeid i alliansen Stor-Oslo Nord.
 - Jevnaker gjennom samarbeid med Ringeriksregionen.
- Kommunal arealplanlegging i tråd med de retningslinjene nedfelt i denne planen.



10. Arealbruk

10.1 I dag

I dag samarbeider kommunene på Hadeland på mange områder, men det har til nå ikke vært noe interkommunalt samarbeid om arealbruken i regionen.

Kommuneplanlegging

Kommuneplanlegging skjer som interne prosesser i den enkelte kommune. Dette gjelder for både planstrategi og kommuneplanenes samfunnsdel og arealdel. Det gjennomføres derfor ikke planarbeid hvor en avstemmer behov for arealdisponering på tvers av kommunegrensene.

Retningslinjer for arealbruk

Fylkesdelplanen fra 2004 inneholder retningslinjer for arealbruk på Hadeland. Disse konkretiserer konsekvensene av lovgivningen og nasjonale og regionale mål og retningslinjer. Lover og rikspolitiske retningslinjer gir sterke føringer for kommunens handlingsrom.

ATP-strategi for Osloregionen

Alle kommunene på Hadeland har sluttet seg til «Samordnet areal- og transportstrategi for Osloregionen». Blant overordnede mål og strategier i denne planen er:

- Utbyggingsmønsteret skal være arealeffektivt basert på prinsipper om en flerkjernet utvikling og bevaring av overordnet grønnstruktur.
- Balansert vekst skal kunne skje ved en bolig- og næringsutvikling knyttet til de viktigste transportaksene for jernbane og veg. Utbygging bør konsentreres til byer og tettsteder. Grønne korridorer mellom dem skal opprettholdes.
- Utbyggingsmønsteret skal ta utgangspunkt i raske, skinnegående kollektivmidler med stor kapasitet samt et godt vegsystem med god fremkommelighet for kollektivtrafikken.

10.2 I framtida

I framtida vil kommunene på Hadeland legge til rette for å ta sin del av befolkningsveksten i Osloregionen. En slik vekst bør skje uten at andelen pendlere øker vesentlig. Dette forutsetter god planlegging og aktivt politikk for utvikling av næringsliv og boligtilbud.

Felles løsninger på tvers av kommunegrensene

Skal kommune på Hadeland framstå som attraktive for bosetting og næringsutvikling er en avhengig av å finne gode felles arealløsninger på tvers av kommunegrensene. Avstandene på Hadeland er relativt små. Ofte vil en avgjørelse og arealdisponering i en kommune få konsekvenser for utviklingen i nabokommunen. Felles arealplanlegging blir derfor viktig.

Befolkningsveksten skjer i tettstedene

Den planlagte befolkningsveksten vil skje i tettstedene. Samtidig er det viktig å ivareta regionens mange levende bygder og hovedtrekkene i regionens sprette bosetting.

Bevaring av overordnet grønnstruktur, aktiv jordvernpolitikk og opprettholdelse av naturmangfoldet

En bærekraftig utvikling forutsetter at vi tar vare på den overordnede grønnstruktur.

Nasjonale mål om å redusere omdisponeringen av verdifull dyrka mark og vedtatt Jordvernstrategi for Oppland, setter strenge krav til omdisponering av dyrka mark. Naturmangfoldloven og Rikspolitiske planretningslinjer for samordnet bolig-, areal- og transportplanlegging øker behovet for regionalt samarbeid.

Felles retningslinjer for arealbruk på Hadeland

- Felles retningslinjer utarbeides som del av denne regionale planen. Retningslinjene er ikke juridisk bindende, men er rådgivende for kommunal- og fylkeskommunal og statlig planlegging. Et mål er at disse i størst mulig grad skal føre til redusert bruk av innsigelser i planprosesser.

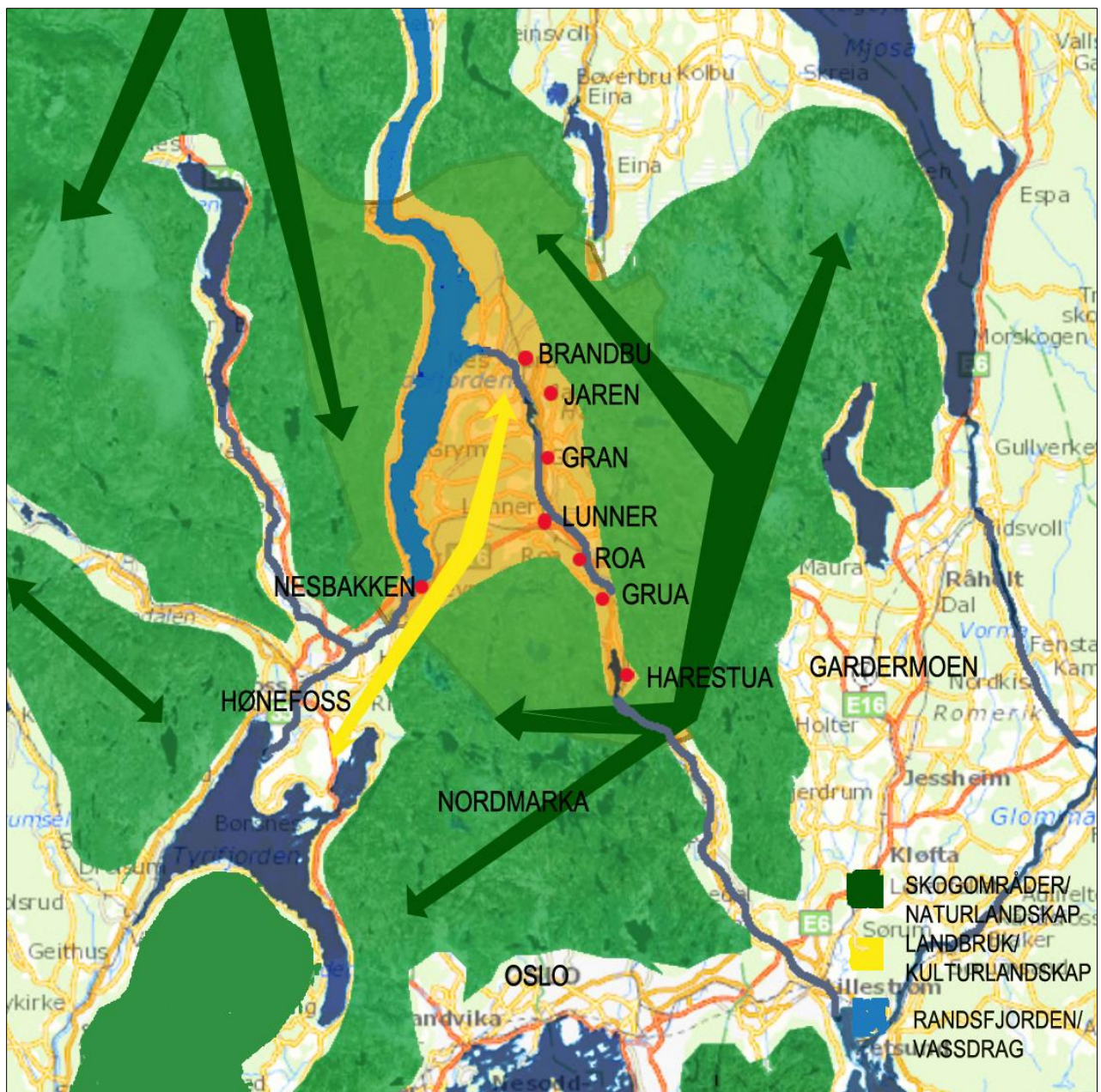
10.3 Mål

Målet er:

En samordnet arealdisponering som muliggjør planlagt vekst innenfor en bærekraftig ramme.

Dette vil regionen oppnå ved at:

- Det utarbeides et felles avsnitt i kommunens planstrategi, som gir tilstrekkelige føringer for videre felles overordnet planlegging, slik at arbeidet med kommuneplanenes arealdel koordineres og samkjøres.
- Regionens arealbehov avstemmes på tvers av kommunegrensene. Målsettingen er et mer konsentrert utbyggingsmønster og rett virksomhet på rett plass.
- Planens retningslinjer for arealbruk følges opp av kommunene.



Figuren viser viktige skogsområder og naturlandskap (grønn) viktige jordbruksområder og kulturlandskap (gul) og viktige vann og vassdrag (blå), samt senterstruktur (rød).

En bærekraftig utvikling forutsetter at vi tar vare på overordnet grønnstruktur. Dette innebærer de sammenhengende skogsområdene våre, men også sammenhengende jordbruksområder og kulturlandskap og områdene langs vann og vassdrag.

Hadeland ligger sør i Oppland, men grenser mot Buskerud med Ringerike/Hønefoss, Oslo med Nordmarka og Akershus med Gardermoenområdet.

11. Retningslinjer for arealbruk

Mål

- Retningslinjene skal legge til rette for felles ønsket utvikling på Hadeland og bidra til en arealutvikling som gjør regionen til et sted hvor det er godt å vokse opp, bo og drive næringsvirksomhet.
- Retningslinjene skal bidra til en samordnet arealdisponering som muliggjør planlagt vekst innenfor en bærekraftig ramme.

Retningslinjenes status

Regional plan skal legges til grunn for regionale organers virksomhet og for kommunal og statlig planlegging og virksomhet i regionen i hht pb § 8-1. Retningslinjene for arealbruk skal ivareta viktige interesser på nasjonalt, regionalt og kommunalt nivå. Det er de kommunale arealplanene for Lunner, Gran og Jevnaker som er de juridisk bindende planene for arealbruken i kommunene. Retningslinjene i den regionale planen har ikke form av juridisk bindende bestemmelser, men forplikter til oppfølging i kommunenes planstrategi, kommuneplan, reguleringsplaner og oppfølging av disse. Et mål er at retningslinjene i størst mulig grad skal føre til redusert bruk av innsigelser i planprosesser.

11.1 Nasjonale og regionale føringer

Nasjonale forventninger til regional- og kommunal planlegging målbærer regjeringens viktigste føringer for planleggingen. Disse revideres hvert 4. år, med nytt dokument i 2015.

Lowverk og nasjonale retningslinjer

- Plan- og bygningsloven
- Markaloven
 - Denne loven har særskilt virkning for de delene av Lunner og Jevnaker som ligger innenfor Markagrensen.
- Kulturminneloven
- Naturmangfoldloven
- Øvrige relevante lover, forskrifter, Stortingsmeldinger, Statlige retningslinjer se www.planoppland.no og www.planlegging.no

Regionale planer og føringer

I tillegg til Regional plan for Hadeland er det flere regionale planer og retningslinjer som gir føringer for kommunenes arealbruk:

- Regional plan for folkehelse 2012
- Regional plan for klima- og energi 2013
- Regional plan for samfunnssikkerhet og beredskap 2014
- Fylkesdelplan for varehandel 2004 (Revideres til regional plan for attraktive byer og tettsteder i Oppland 2015-)
- Regionale planer for vannforvaltning (Vest-Viken) (Under arbeid)
- Jordvernstrategi for Oppland (2007)
- Retningslinjer for areal og ressursbruk for Oppland (FP 2005-08)

11.2 Arealstrategi for Hadeland

Utviklingen på Hadeland skal ta utgangspunkt i Hadelands fortrinn: Beliggenhet nær Oslo, kulturlandskap med rik historie, kvaliteter langs Randsfjorden og øvrige vassdrag, Marka og friluftsområder, tettsteder med variert næringsliv og attraksjoner. Utvikling av tettsteder med mer urbane kvaliteter og mer variert boligtilbud er viktige satsinger.

Samarbeid

- Ved rullering av de kommunale planstrategiene skal det utarbeides et felles avsnitt som gir føringer for videre felles overordnet planlegging, slik at arbeidet med kommuneplanenes arealdel kan koordineres og samkjøres.
- Regionens arealbehov skal avstemmes på tvers av kommunegrensene. Målsettingen er rett virksomhet på rett plass.
- Fylkeskommunen og regionale statlige aktører skal medvirke aktivt sammen med kommunene.
- Medvirkning og innflytelse fra innbyggere, aktuelle grupper og interessenter skal sikres.

11.2.1 Gjennomgående perspektiv

Utviklingsstrategi og arealbruk skal bygge på plan- og bygningslovens formålsparagraf og sikre åpenhet, medvirkning og bærekraftige løsninger. Særlig oppmerksomhet er knyttet til ivaretagelse av barn- og unges interesser, tiltak som styrker folkehelsen, klima-/energivennlige løsninger, universell utforming og ivaretagelse av samfunnssikkerhet og beredskap.

Barn og unge

- Planleggingen skal sikre et godt og trygt oppvekstmiljø tilpasset barn- og unges utfoldelse.
- Kommunenes særskilte ordning for å sikre barn og unges interesser i arealplanleggingen skal ivaretas.

Universell utforming

- Boliger, uteområder, kommunesentre og kollektivknutepunkter må planlegges, bygges ut og videreutvikles med høye krav til universelt utformede løsninger.
- Kommunene, fylkeskommunen og andre offentlige aktører skal være forbilde på implementering av universell utforming i egne bygg og tjenester.
- Lokalisering av ulike funksjoner skal sees i sammenheng slik at ferdsel og atkomst blir enklest mulig.

Folkehelse

- Arealplanleggingen skal gi befolkningen god tilgang til friluftsområder fra boligområdene, god kollektivtilgang og utvikling av bomiljøer med varierte boligstørrelser, universell utforming og trygge omgivelser.

Klima og energi

- Tiltak og virkemidler for å redusere utslipp av klimagasser og sikre mer effektiv energibruk og miljøvennlig energiomlegging prioriteres. (jfr. kommunale klima- og energiplaner).

- CO2-utslippene skal reduseres ved hjelp av god areal- og transportplanlegging.
- Det skal legges til rette for satsing på bioenergi og annen fornybar energi.

Samfunnssikkerhet og beredskap

- Risiko og sårbarhet skal vurderes i all planlegging, og det skal gjøres vurderinger i forhold til nye og endrede utfordringsbilder.

11.2.2 Tettsteder

Særpreg

- Stedenes særpreg skal ivaretas, og utviklingen skal bygge opp rundt stedets historiske og kulturelle identitet.
- Tettstedsanalyse, eller annet relevant plandokument, må utarbeides og legges til grunn for utbygging i tettsteder og lokale utviklingsområder.
- Nye bygg skal ta hensyn til tettstedets egenart. Visuelle hensyn må også vektlegges ved utvikling av næringsbygg.

Fortetting med kvalitet

- Boligbygging og fortetting må prioriteres innenfor avklarte byggeområder i prioriterte tettsteder.
- Nye områder, i randsonen til tettstedene, tas ikke i bruk før fortetting er gjennomført.
- Muligheten for god adkomst for gående, syklende og bruk av kollektiv transport skal tillegges vekt ved videre utbygging.
- Kontorarbeidsplasser, offentlig tjenesteproduksjon, andre arbeidsintensive virksomheter og varehandel, må legges sentrumsnært, fortrinnsvis med gangavstand mellom funksjonene. Arealeffektive parkeringsløsninger skal vektlegges og felles parkeringspolitikk utarbeides.
- Handel og funksjoner som genererer aktivitet må prioriteres i første etasje i sentrum.
- Bygninger skal plasseres slik at det skapes gode felles uterom, møteplasser og gatemiljø, med tilgjengelighet for alle og god tilgang til friluftsområder.
- Ved alle nybygg og rehabilitering skal universell utforming legges til grunn.

Boligbygging

- Boligområder bør utvikles i gangavstand til sentrum og trafikknutepunkter.
- Sentrumsnære boligområder skal bygges ut med høy arealutnytting og varierte boligtyper tilgjengelig for alle.
- I tilknytning til alle boligområder skal det være uteområder som er attraktive og store nok til lek og opphold.
- Kommunene bør prioritere rekkefølge på områder som skal bygges ut.
- Uregulerte områder som er avsatt til boligformål i gjeldende kommuneplaner og hvor utbygging ikke er i samsvar med nasjonale forventninger om bla redusert transportbehov og jordvern må vurderes på nytt ved revisjon av kommuneplanene.

Næringsområder

- Arbeidsplasser og næringsliv er viktige forutsetninger for en attraktiv tettsteds- og sentrumsutvikling, og bør i størst mulig grad lokaliseres sentrumsnært.
- For lokalisering av varehandel henvises det til Fylkesdelplan for varehandel (2004), og til pågående revisjon av planen « Regional plan for attraktive byer og tettsteder. 2015-)
- Næringer med lav arbeidsplassetetthet og stort arealbehov, eller virksomhet som medfører ulemper for miljøet, kan lokaliseres utenfor sentrum i forhold til regionens utviklingsakser og transportårer:
 - Nord-sør akse – fra Gjøvikregionen, gjennom Hadeland mot Oslo.
 - Øst-vest akse – fra Gardermoen mot Hønefoss.

11.2.3 Blågrønn struktur

Generelt

- Arealforvaltningen skal ivareta Hadelands rike kulturlandskap med jord- og skogbruksarealer, Randsfjorden og vassdragene, Marka, Fjorda og andre friområder, Kongeveg, pilegrimsled, turveier og de grønne arealene i tettstedene og boligområdene som utgjør den blågrønne strukturen og som er en viktig del av regionens grunnlag, kvalitet og historie.

Kulturlandskap

- Verdifulle kulturlandskap, kulturmiljøer og kulturminner skal ivaretas og sikres i kommuneplanene .
- Hensynet til dyrkamark skal vektlegges sterkt i utbyggingsaker, jfr. Jordvernstrategi for Oppland (2007) og Landbruksplan for Hadeland.
- Regionens levende bygder og hovedtrekkene i regionens spredte bosetting skal ivaretas.

Grønnstruktur

- Grønnstruktur som forbinder bebygde områder med natur- og friluftsområder omkring tettstedene skal opprettholdes og videreutvikles og sikres i kommuneplanene.
- I overgangssonen mellom tettsteder/utbyggingsområder og tilstøtende landbruksarealer, bør det ikke tillates utbygging som kan redusere kvaliteter i grønnstrukturen.
- Alle utbyggingssaker i tettbygd strøk skal utrede forhold knyttet til biologisk mangfold, landskap, allmenhetens friluftsliv og nærmiljøkvaliteter og vise gode løsninger for ivaretagelse av disse.

Vann- og vassdrag

- Vassdragets biologiske, estetiske og rekreasjonsmessige verdi må i størst mulig grad ivaretas og sikres i kommuneplanene.
- For å sikre allmenhetens adgang til strandsonen bør kommuneplanene fastsette byggeforbud langs vassdrag i LNF-områdene, fortrinnsvis for 100-metersbeltet, jfr. pbl § 11-11 nr. 5.
- Ved nye tiltak langs vann og vassdrag skal det legges vekt på tilgjengelighet for alle og tiltak som fremmer det allmenne friluftslivet.

- Vegetasjonskledte kantsoner langs vann og vassdrag skal sikres for å bevare naturmangfoldet, landskapsverdier, og for å forebygge flom og erosjon.
- I byggeområder skal det legges vekt på lokal overvannshåndtering. Vannet bør utnyttes som positiv ressurs for miljøet.

11.2.4 Samferdsel

Generelt

- Utbyggingsmønsteret på Hadeland skal ta utgangspunkt i en infrastruktur med raske, skinnegående kollektivmidler med stor kapasitet samt et godt vegsystem med god fremkommelighet for kollektivtrafikken.
- Planleggingen skal fremme miljøvennlige løsninger, universell utforming og minst mulig avhengighet av biltransport.
- Kommunene har sluttet seg til Samordnet areal- og transportstrategi for Osloregionen. Overordnede mål og strategier derfra legges til grunn for planleggingen.

Gang- og sykkelveger

- Tilrettelegging for gående og syklende skal ha et særskilt fokus og prioriteres i planleggingen.
- Gjennomgående gang- og sykkelvegnett skal planlegges langs hovedvegene for å knytte sammen tettsteder og boligområder.

Kollektivknutepunkt

- Kollektivknutepunkt skal utvikles sentralt i tettstedene med god tilgjengelighet for overgang mellom ulike transport midler.
- Parkeringsplass for pendlere skal etableres i tilknytning til stasjoner/knutepunkter.

Parkering

- Parkeringsplasser og biltilgjengelighet skal sees i forhold til utvikling av et godt og trivelig sentrumsmiljø.
- Parkeringsareal i sentrum bør reduseres og prioriteres for korttidsparkering, mens det tilrettelegges for langtidsparkering/arbeidsplassparkering i randsonen av tettstedet.



12. Handlingsprogram

12.1 Tiltak: En del av Osloregionen i Oppland

	SAMARBEIDSPARTNERE	TID	KOSTNAD
<p>Hadeland – nært og naturlig Videreføring av prosjekt med formål om at «Hadeland blir den mest attraktive tilflyttings- og etablererregion på Østlandet» Dynamisk gjennomføring – dvs. årlig vurdering av prosjektplanen. Formålet nås gjennom kompetansebygging og utvikling av nettverk, bl.a. gjennom OFKs prosjekt Oppland +. Hovedstrategien er å realisere formålet gjennom å spille andre gode.</p>	<p>Regionrådet Kommunene Oppland fylkeskommune Oppland + Senterforeninger Næringsforeninger Næringshage Andre lag og foreninger. Ildsjeler</p>	2015 - 18	Partnerskapsmidler (Ca.1 mill. pr. år)
<p>Aktiv deltaker i Osloregionen. Regionrådet og kommunene forplikter seg til å spille en aktiv rolle i Osloregionen og aktuelle samarbeidsorgan som bli opprettet. Gjennom dette vil regionen få innflytelse og utvikle nettverk som vil være verdifull for Hadeland</p>	<p>Regionrådet Kommunene</p>	2015 - 18	Interne ressurser

12.2 Tiltak: Våre fortrinn

	SAMARBEIDSPARTNERE	TID	KOSTNAD
<p>Randsfjorden – et fortrinn for Hadeland Utviklingsarbeid som bidrar til opplevelse og næringsutvikling. Prosjekt med utgangspunkt i pågående arbeid og NIBR-rapporten «Hadelandregionens fortrinn</p>	<p>Randsfjordforbundet Randsfjorden grunneierfor. Kommunene langs fjorden Randsfjordmuseene Oppland fylkeskommune Reiselivet Båtforeninger Andre aktuelle lag/foreninger</p>	2015 -	Partnerskapsmidler Annen prosjektfinansiering
<p>Historia – et fortrinn for Hadeland Hvordan kan attraksjonene våre gjøres kjent og bidra til identitet, kunnskap og gode opplevelser. Utviklingsarbeid med utgangspunkt i det engasjementet som kom fram i planprosessen, dokumentert i NIBR-rapport.</p>	<p>Randsfjordmuseene Historielagene Kommunene Regionrådet Reiselivet Oppland fylkeskommune</p>	2015 -	Partnerskapsmidler Annen mulig finansiering

12.3 Tiltak: Bo-perspektivet

	SAMARBEIDSPARTNERE	TID	KOSTNAD
Aktiv boligpolitikk Temadag: Hvordan nå kommunenes befolkningsmål? Felles seminar m/presentasjon og drøfting av de gode eksemplene. Avklare ulikt utgangspunkt. Hva er drivkrefter, behov og muligheter.	Regionrådet Hadeland – nært og naturlig Kommunene Oppland fylkeskommunen Husbanken Grunneiere Utbyggere	2015 – 18	Partnerskapsmidler

12.4 Tiltak: Tettstedsutvikling

	SAMARBEIDSPARTNERE	TID	KOSTNAD
Det gode tettsted «med tilstrekkelig servicenivå og befolkningsgrunnlaglevende – bygd på lokal egenart, med levende kjerner og redusert transportbehov». - Hvordan utvikler vi disse på Hadeland? - Koblet til særpreg, estetikk og komplimentere muligheter. - Informasjon om de gode eksemplene. - Utviklingsarbeid sammen med nasjonalt kompetansemiljø? <ul style="list-style-type: none"> • Skape felles opplevelse og felles plattform for videre arbeid. 	Regionrådet Hadeland – nært og naturlig Kommunene Oppland fylkeskommunen Senterforeninger Næringsdrivende Grunneiere Utbyggere Statens Vegvesen Fylkesmannen i Oppland	2015 – 18	Partnerskapsmidler
Utviklingsplaner for de regionale tettstedene og lokale utviklingsområder? (Gran, Nesbakken, Harestua, Brandbu og Roa) <ul style="list-style-type: none"> • Avklare behov for videre planarbeid. • Hvordan få utløst potensialet i planarbeid som allerede er gjennomført? 	Kommunene Oppland fylkeskommunen Regionrådet Hadeland – nært og naturlig Andre?	2015 – 18	

12.5 Tiltak: Kompetanse

	SAMARBEIDSPARTNERE	TID	KOSTNAD
Kompetansehevede tiltak for ansatte i grunnskolen. Kommunalt samarbeid om kompetanseheving for ansatte i grunnskolen fortsetter.	Kommunene Fylkesmannen i Oppland	2015 - 18	
Utviklingsstrategi - Hadeland videregående skole En strategi som viser hvordan en	Hadeland vgs Fylkeskommune Regionrådet		

	SAMARBEIDSPARTNERE	TID	KOSTNAD
utvikler et robust skoletilbud på Hadeland, dimensjonert framtidig elevtall, tilpasset lokalt næringsliv og behovet for arbeidskraft i Osloregionen.	Kommunene Næringslivet Regionalt kompetanseforum		
Styrke samarbeidet mellom Hadeland vgs. og næringslivet. Prosjekt for å videreutvikle nettverk og samhandling mellom skolen og næringslivet	Hadeland vgs. Regionrådet Aktuelle opplæringskontor Karrieresenteret Regionalt kompetanseforum Hadelandshagen Næringsforeninger Bransjeorganisasjoner kommuner/fylkeskommune	2015 - 18	Partnerskapsmidler (Ca. 200 000 pr. år)
Karrieresenteret Opus Hadeland. Videreutvikle samarbeidet med sikte på utvikling av forutsigbare høyskoletilbud.	Karrieresenteret Opus Hadeland Kommunene Regionrådet Regionalt kompetanseforum Fylkeskommunene Næringslivet Høyskolene	2015 - 18	Partnerskapsmidler (Ca.250 000 pr år)

12.6 Tiltak: Næringsutvikling - arbeidsplasser

	SAMARBEIDSPARTNERE	TID	KOSTNAD
Felles næringsplan for Gran og Lunner Vurdere å benytte ABC-prinsippet (klassifisering ut fra tilgjengelighet) som analysegrunnlag.	Gran/Lunner kommunene Næringslivet Hadelandshagen Eksternt kompetansemiljø Oppland fylkeskommunen Innovasjon Norge	2015 – 18	Del av ordinært planarbeid.
God og robust organisering av reiselivet nord for Oslo. Bidra i utviklingen av en robust reiselivsorganisering, i tråd med Regjeringens strateg. Øvre Romerike / Gardermoen bør inngå i den framtidige organiseringen.	Etablert reiselivsorgan Øvrig næringsliv Involverte kommunene Involverte regionråd Aktuelle fylkeskommuner	2015 – 18	Partnerskapsmidler til prosjekt som videreutvikler eksisterende samarbeid.
Fornybar energi – bioenergi. Utarbeide prosjekt som viser hvordan regionen kan utvikles til en kompetanseregion for produksjon og bruk av fornybar energi/bioenergi.	Regionrådet Eksternt kompetansemiljø Energigården Annet internt kompetansemiljø Fylkeskommunene	2015 - 18	Partnerskapsmidler

12.7 Kommunikasjon og transport

	SAMARBEIDSPARTNERE	TID	KOSTNAD
Gjøvikbanen – Kort sikt Aktiv innsats for å få timesavgang til Gjøvik og nytt togmateriell når ny transportkontrakt skal inngås. Innebærer: <ul style="list-style-type: none"> • Økt strømforsyning • Krysningsspor • Oppgradering av stasjoner • Nye tog 	Kommunene langs Gjøvikbanen - Stor-Oslo Nord Oppland fylkeskommunene - Jernbaneforum Gjøvikbanen Regionrådet Jernbaneverket NSB Gjøvikbanen	2015 – 18	
Gjøvikbanen – lang sikt Planavklaring (KVU) slik at utbygging av Gjøvikbanen innarbeides i NTP 2018 – 2027 med samme standard som IC-strekningene på Østlandet.	Oppland fylkeskommune - Jernbaneforum Gjøvikbanene Kommunene langs Gjøvikbanen - Stor-Oslo Nord Regionrådet Jernbaneverket	2015 – 17	
Rv 4 Aktiv innsats for å sikre kontinuerlig utbygging på Hadeland og nødvendig utbygging i Nittedal og Oslo.	Kommunene langs Rv 4 - Stor-Oslo Nord Oppland fylkeskommunen - Rv 4 Forum Statens vegvesen Regionrådet Akershus fylkeskommune Oslo kommune	2015 - 18	
E16 Aktiv innsats for å sikre utbygging av parsellen Eggemoen – Olum med ferdigstilling i 2018. Trafikksikring på strekningen Olum – Roa og videre utbygging i Ringerike.	Kommunene Statens vegvesen Oppland fylkeskommunen Buskerud fylkeskommune Regionrådet for Hadeland Rådet for Ringeriksregionen	2015 - 18	
Sammenhengende gang- og sykkelveinett. Utarbeide plan for utbygging av sammenhengende gang og sykkelvegnett som binder sammen tettsteder og boligområder i regionen	Statens vegvesen Oppland fylkeskommunen Kommunene Regionrådet	2015 - 18	
Bedre busstilbud ut/inn til Hadeland <ul style="list-style-type: none"> • Sikre flybusstilbudet og et bedre øst-vest tilbud. • Bedre busstilbud til Oslo – m/ timesavgang fra Brandbu • Taktsamarbeid som sikrer felles billettering. 	Oppland fylkeskommunen Kommunene Akershus fylkeskommune Kollektivtransportsekskapene (Opplandsbuss, Ruter, Brakar, NSB Gjøvikbanen) Regionrådet for Hadeland Rådet for Ringeriksregionen	2015 – 18	

12.8 Tiltak: Arealbruk

	SAMARBEIDSPARTNERE	TID	KOSTNAD
Felles avsnitt i kommunenes planstrategi. Målet er samordnet arealbruk som muliggjør planlagt vekst innenfor en bærekraftig ramme – Rett virksomhet på rett plass.	Kommunene Oppland fylkeskommunene Fylkesmannen i Oppland	2015 – 16	Del av ordinært planarbeid.



Forside: Hadeland videregående skole, Gran. Foto: Oppland fylkeskommune
Øvrige foto: Regionrådet for Hadeland



OPPLAND
fylkeskommune

