

# Regional plan samfunnssikkerhet

Planprogram på høring. Høringsversjon pr. 23. mars 2021.



## **Tre regionale planer skal utarbeides – nå er planprogrammene på høring**

Forslag til planprogram legges nå ut til offentlig ettersyn samtidig med at det varsles oppstart av tre regionale planer. Høringsperioden for planprogrammet er en sentral del av prosess- og medvirkningsarbeidet. Denne vil vare fra 25. mars til 7. mai 2021.

Vi inviterer alle Innlandssamfunnets aktører til å ta del i dette arbeidet.

**Velkommen til å gi høringsinnspill!**



## Forord

Ved fylkesordfører. Skrives etter sluttbehandling i juni 2021.

# Innhold

<b>1. Innledning .....</b>	<b>6</b>
<b>2. Bakgrunn og formål.....</b>	<b>7</b>
2.1. Planens formål.....	8
2.2. Planens virkning .....	8
2.3. Planens oppbygging.....	9
2.4. Gjeldende planer for samfunnssikkerhet og beredskap.....	10
2.5. Grensesnittet til andre nye regionale planer .....	10
2.6. FNs bærekraftmål i samfunnssikkerhetsarbeidet .....	11
<b>3. Tema som regional plan skal omhandle.....</b>	<b>12</b>
3.1. Naturfare og klimaendringer.....	13
3.2. Matproduksjon og selvforsyning.....	15
3.3. Allmenfarlig smittsom sykdom/smittevern.....	17
3.4. Digital infrastruktur (bredbånd/fiber) og kraftforsyning.....	19
3.4.1. Kraftforsyning.....	20
3.5. Cyber- og informasjonssikkerhet .....	21
3.6. Vann og avløp og transport på veg og bane.....	23
3.6.1. Vann og avløp.....	23
3.6.2. Transport på veg og bane .....	23
3.7. Beredskap knyttet til reiseliv og deltidsinnbyggere .....	26
3.8. Forsvaret og sivilt militært samarbeid i Innlandet .....	27
3.9. Problemstillinger som planen bør utdype/avklare .....	28
<b>4. Kunnskapsgrunlaget.....</b>	<b>29</b>
4.1. FylkesROS (foreløpig pr. 10.3.2021) .....	29

4.2. Faglige dokumenter/utredninger.....	30
4.3. Utredningsbehov.....	31
<b>5. Organisering av arbeidet og opplegg for medvirkning og kommunikasjon.....</b>	<b>33</b>
5.1. Prosjekteier .....	33
5.2. Aktører og interessenter .....	33
5.2.1. Kommunene er sentrale.....	33
5.2.2. Statlige myndigheter .....	33
5.2.3. Fagetater .....	34
5.2.4. Frivillige aktører.....	34
5.2.5. Bransjeorganisasjoner og næringsliv .....	34
5.2.6. Interesseorganisasjoner .....	34
5.3. Organisering av planarbeidet.....	34
5.3.1. Etablerte arenaer for innspill og dialog (referansegrupper).....	35
5.4. Medvirkning og involvering .....	36
5.4.1. Dialogmøter .....	36
5.4.2. Politiske prosesser.....	36
5.4.3. FylkesROS og Regional plan .....	36
5.4.4. Høring .....	36
5.4.5. Kommunikasjon og informasjon .....	36
<b>6. Prosess og tidsplan.....</b>	<b>38</b>
<b>7. Kildehenvisninger.....</b>	<b>40</b>
7.1. Nyttige nettsteder .....	41
<b>8. Vedlegg.....</b>	<b>42</b>
8.1. Vedlegg 1: Grensesnitt mellom de tre regionale planene.....	43

### **Plan- og bygningsloven § 4-1 fastsetter krav til planprogram**

For alle regionale planer skal det som ledd i varsling av planoppstart, utarbeides et planprogram som grunnlag for planarbeidet. Forslag til planprogram sendes på høring og legges ut til offentlig ettersyn normalt samtidig med varsling av planoppstart. Planprogrammet fastsettes av planmyndigheten. Dersom berørte regionale og statlige myndigheter på grunnlag av forslag til planprogram vurderer at planen kan komme i konflikt med nasjonale eller viktige regionale hensyn, skal dette framgå av uttalelsen til forslaget til planprogram.



# 1. Innledning

Innlandets visjon, **eventyrlige muligheter**, betyr et fylke med sterke røtter og store drømmer, med mål om å ha en ledende posisjon innen teknologi, industri, landbruk og reiseliv.

Regionalt planarbeid er forankret i Innlandsstrategien, vedtatt av Fylkestinget 23.09.2020. Innlandsstrategien gir retning for prioritert politikk for perioden 2020-2024. Vårt felles prosjekt er å bygge Innlandet og ta i bruk mulighetene på tvers av kommunegrenser, forvaltningsnivåer og sektorer.

Innlandsstrategien fastsetter at det skal utarbeides tre nye regionale planer:

- regional plan for det inkluderende Innlandet
- regional plan for samfunnssikkerhet
- regional plan for klima, energi og miljø

Innlandsstrategien legger videre FNs bærekraftsmål til grunn og fastslår tre langsiktige utviklingsmål som planene skal bygge opp om:

- bærekraftig ressursforvaltning som gir utvikling og nye arbeidsplasser
- levende lokalsamfunn med bærekraftige byer, tettsteder og bygder
- at aktører i fylket vårt får større nasjonal betydning og synlighet

For alle regionale planer skal det som ledd i varsling av planoppstart, utarbeides et planprogram som grunnlag for planarbeidet (plan- og bygningsloven § 4-1).

Planprogrammet er «oppskriften» på hvordan planarbeidet skal foregå. Det gjør rede for hvilke temaer som ny plan skal omhandle, utfordringer og muligheter innenfor tematikken, kunnskapsgrunnlaget dette skal bygges på, organisering og ledelse av planarbeidet, medvirkning og involvering, kommunikasjon for planprosessen, ressurser og kompetanse. Grensesnittet mellom de tre planene skal vises i planprogrammet.



Figur 1: Utarbeidelsen av regionale planer i Innlandet.

## 2. Bakgrunn og formål

Innlandet er i all hovedsak et trygt sted å bo og oppholde seg. Regional plan for samfunnssikkerhet skal bidra til et enda tryggere Innlandssamfunn. Planen skal ivareta et komplekst felt der mange aktører fra offentlig, privat og frivillig sektor må samarbeide. Innlandet fylkeskommune har en samfunnsutviklerrolle og skal ta ansvar for en helhetlig og ønsket utvikling i fylket (Meld. St. 5 2019-2020). Målet er å sikre Innlandet i en framtid med et skiftende trusselbilde, klimaendringer og stor mobilitet i befolkningen.

Innlandet står overfor samfunnsendringer der befolkningssammensetning, klima, næringsstruktur og kommunikasjon kan gi konsekvenser for samfunnssikkerheten og beredskapen. Naturfarer av ulik art og tilsiktede hendelser<sup>1</sup> er to av flere forhold som kan påvirke samfunnskritiske funksjoner og sette liv og helse i fare.

Koronapandemien har fra våren 2020 vist at beredskap og samfunnssikkerhet med tanke på allmennfarlig smittsom sykdom må få større oppmerksomhet. Pandemien har hatt stor innvirkning på stabiliteten i samfunnet og ført til dels inngripende tiltak i folks liv. Pandemien har vist oss hvor viktig det er å ha en velfungerende digital infrastruktur i hele fylket, og å ha beredskap på andre sentrale områder, spesielt i de store hyttekommunene.

Innlandets infrastruktur omfatter både nasjonal, regional og grensekryssende infrastruktur (veg, bane, strøm, IKT, vann) som er av stor betydning for næringsliv, økonomisk utvikling, bosetting og livskvalitet både i Innlandet, tilgrensede landsdeler og for landet som helhet. En sikker infrastruktur er en forutsetning for å kunne ivareta samfunnssikkerheten både nasjonalt og regionalt, nord-sør og øst-vest. Digital infrastruktur er avgjørende for ulike samfunnsfunksjoner og for at innbyggere og deltidsinnbyggere får tilgang til nødvendige og livsviktige varer og tjenester.

Ansvarsprinsippet ligger til grunn for samfunnssikkerhets- og beredskapsarbeidet. Det innebærer at den organisasjon som har ansvar for et fagområde i en normalsituasjon, også har ansvaret for nødvendige beredskapsforberedelser og for å håndtere ekstraordinære hendelser på området. Den ansvarlige instansen må ta stilling til hva som er akseptabel risiko.

Kommunene er en viktig aktør i samfunnssikkerhetsarbeidet og har beredskapsplikt. Kommunene skal ivareta befolkningens sikkerhet og trygghet. De skal jobbe systematisk og helhetlig med samfunnsikkerhetsarbeidet og er lovpålagt å gjennomføre risiko- og sårbarhetsanalyser og på bakgrunn av disse utarbeide beredskapsplaner. Det er statsforvalteren som har ansvar for tilsyn av dette, og at kommunene jevnlig gjennomfører øvelser.

---

<sup>1</sup> Med tilsiktet handling menes en uønsket hendelse som forårsakes av en aktør som handler med hensikt (*NS 5830:2012 Samfunnssikkerhet – Beskyttelse mot tilsiktede uønskede handlinger – Terminologi*).



Statsforvalteren er den sentrale regionale aktøren innenfor samfunnssikkerhetsarbeidet, og har ansvar for samordning på feltet i normalsituasjoner og kriser. Statsforvalteren skal også samordne, holde oversikt over og informere om arbeidet med samfunnssikkerhet og beredskap i fylket. Statsforvalteren skal utarbeide en risiko- og sårbarhetsanalyse for fylket (fylkesROS) minimum hvert fjerde år, eller når situasjonen tilsier det.

## 2.1. Planens formål

Regional plan for samfunnssikkerhet skal være en overordnet og samlende plan som gir forutsigbarhet og langsiktighet for samfunnssikkerheten i Innlandet, på tvers av organisasjon- og kommunegrenser. Den skal omsette nasjonale mål og retningslinjer til gode helhetsløsninger, og bidra til en felles forståelse for Innlandets risikobilde og hva som skal til for å sikre Innlandet i en tid med skiftende trusselbilde, klimaendringer og stor mobilitet i befolkningen. Planen skal vise ett samlet og relevant risiko- og sårbarhetsbilde for Innlandet.

Det er viktig å bygge robuste steder og regioner. Dette bygges gjennom to hovedområder;

- *minske sannsynligheten for uønskede hendelser og*
- *minske konsekvensene når uønskede hendelser skjer*

Et robust samfunn er et samfunn som har gjort gode grep for å redusere faren for uønskede hendelser og dessuten har god evne til å håndtere dem dersom de oppstår.

Vi må planlegge for å kunne håndtere et bredt spekter av hendelser, fra risikoer knyttet til ekstremvær og flom til storulykker, epidemier og tilsiktede hendelser. Innbyggerne må føle trygghet for at beredskapsaktørene på tvers av fag og nivå kjenner hverandre, samarbeider godt og er tilstrekkelig øvd på det risiko- og sårbarhetsbildet som gjelder for Innlandet.

Formålet med regional plan for samfunnssikkerhet er å:

***Tydeliggjøre og videreutvikle samfunnssikkerhets- og beredskapsarbeidet i Innlandet, og ivareta samfunnssikkerheten der Innlandets risikobilde ses i et bredt perspektiv.***

Planen vil inneholde en handlingsdel, men det er viktig å understreke at planen skal vektlegge det forebyggende i beredskapsarbeidet og må derfor ikke ses på som en operativ beredskapsplan.

## 2.2. Planens virkning

I henhold til plan- og bygningsloven § 8-2 skal regional plan legges til grunn for regionale organers virksomhet, for kommunal og statlig planlegging, og virksomheter i regionen.

En regional plan blir vedtatt av fylkestinget. Planen skal følges opp i kommuner, hos statlige og regionale myndigheter og etater. Dette gjøres i deres egne beredskapshåndteringer og risiko- og sårbarhetsanalyser.

Regional plan for samfunnssikkerhet vil erstatte gjeldende regionale planer for samfunnssikkerhet i henholdsvis Oppland og Hedmark.

## 2.3. Planens oppbygging

Regional plan for samfunnssikkerhet vil bygges opp rundt fire hoveddeler:

### 1 Bakgrunn, mål og strategier for arbeidet

Mål og strategier vil stå sentralt i planarbeidet. Målene skal bygge videre på målene fra Innlandsstrategien og må utarbeides i samarbeid med relevante aktører. Strategiene må utformes på en slik måte at de kan møte et risikobilde i endring. Det er særlig viktig med politisk forankring og eierskap til de overordnede målene og strategiene, både på kommune- og regionnivå.

### 2 Introduksjon til området samfunnssikkerhet og beredskap

En beskrivelse av ansvars- og rolledelingen innenfor området vil medvirke til en felles forståelse av situasjonen, roller og ansvar, og være et godt grunnlag for kunnskapsgrunnlaget og handlingsdelen.

### 3 Kunnskapsgrunnlaget for planen

Planarbeidet skal bygge på et oppdatert og godt kunnskapsgrunnlag, bestående av blant annet fylkesROS. En sammensatt forståelse er grunnleggende for å lykkes med samfunnssikkerhetsarbeidet i Innlandet. Ulike aktører har ulike roller og kan ha ulikt perspektiv. Dersom alle har et felles bilde av hva de sentrale utfordringene og problemstillingene er, vil det gjøre det lettere å få til gode løsninger i planen.

### 4 Handlingsprogram med prioritert liste over tiltak

Som en del av regional plan skal handlingsprogram utarbeides og følges opp årlig, jf. plan- og bygningsloven § 8-1. Her skal tiltak, avtaler, økonomiske forpliktelser, behov for regionale retningslinjer og bestemmelser, tydelig ansvarsfordeling for oppfølging og tidshorisont på oppgavene beskrives. Dette skal vedtas av regional planmyndighet og behovet for rullering skal vurderes årlig. Handlingsprogrammet bør koples til årlige budsjetter. FylkesROS skal også inneholde en tiltaksdel, denne vil bli ivaretatt gjennom handlingsprogrammet til regional plan.

FylkesROS vil ligge som vedlegg til den regionale planen. FylkesROS vil kunne følges av ett eller flere **vedlegg** som er unntatt offentlighet (gradert), om henholdsvis totalforsvaret og en kartsammenstilling av kritisk infrastruktur og kritiske samfunnsfunksjoner.

I planprosessen skal det drøftes og avklares om **regionale retningslinjer** og/eller **regionale planbestemmelser** (iht. plan- og bygningsloven § 8-5) skal etableres som en oppfølging av planen. Regionale planbestemmelser er et sterkt juridisk regionalpolitisk virkemiddel, som utløser krav om konsekvensutredning med særskilt vurdering og beskrivelse av planens virkninger for miljø og samfunn. Ved oppstart av planarbeidet vurderes det som lite aktuelt å ta i bruk regionale planbestemmelser.

## 2.4. Gjeldende planer for samfunnssikkerhet og beredskap

*Regional plan for samfunnssikkerhet og beredskap, Hedmark*

Regional plan for samfunnssikkerhet og beredskap Hedmark bygger i hovedsak på gjennomført fylkesROS. Ny regional plan vil erstatte denne ved vedtak.

*Regional plan for samfunnssikkerhet og beredskap 2018-2021, Oppland*

Regional plan for samfunnssikkerhet og beredskap 2018 – 2021 Oppland ble utarbeidet som en del av fylkesROS. Ny regional plan vil erstatte denne ved vedtak.

## 2.5. Grensesnittet til andre nye regionale planer

Det skal nå utarbeides tre regionale planer, dette arbeidet går delvis parallelt. De to planene, i tillegg til regional plan for samfunnssikkerhet, er regional plan for inkludering og regional plan for klima, energi og miljø.

Planene griper inn i hverandre (se figur 3) og det er behov for god samordning. Det kan komme opp behov og tiltak i planprosessen som må kobles til de andre regionale planene. Dette gjelder for eksempel grensesnittet mellom klimatilpasning og reduksjon av klimautslipp i henholdsvis plan for samfunnssikkerhet og klima, energi og miljø, og tilsiktede hendelser og utenforskap i henholdsvis plan for samfunnssikkerhet og plan for inkludering. Målkonflikter bør avklares i så stor grad som mulig i planarbeidet.

Planprogrammene definerer tematisk innhold og det er nødvendig med god kopling av arbeidene inn i planfasen. Se vedlegg 1 for nærmere beskrivelse av grensesnitt.



Figur 3: De regionale planene henger sammen og har flere grensesnitt.

## 2.6. FNs bærekraftsmål i samfunnssikkerhetsarbeidet

FN har vedtatt 17 bærekraftsmål for perioden fram mot 2030. Bærekraftmålene skal, i henhold til Innlandsstrategien og nasjonale føringer, være en del av grunnlaget for samfunns- og arealplanleggingen. Målene gjelder for alle land og er verdens felles arbeidsplan for å utrydde fattigdom, bekjempe ulikhet og stoppe klimaendringene innen 2030. Disse er nedfelt på et overordnet nivå i Innlandsstrategien, og skal nå konkretiseres inn i en innlandskontekst i det regionale planarbeidet.

I arbeidet med regional plan for samfunnssikkerhet vurderes det som særlig relevant å arbeide videre med konkretisering av mål, strategier og tiltak innenfor målene:

- 2: Utrydde sult
- 3: God helse og livskvalitet
- 6: Rent vann og gode sanitærforhold
- 9: Industri, innovasjon og infrastruktur
- 11: Bærekraftige byer og lokalsamfunn
- 13: Stoppe klimaendringene
- 16: Fred og rettferdighet

Mål 17, Samarbeid for å nå målene, ligger som et premiss for koordinering og samarbeid i Innlandet.



Figur 2: FNs bærekraftsmål i regional plan for samfunnssikkerhet.

Dette betyr ikke at de øvrige målene ikke har betydning, men at disse målene har hovedvekten av tiltakene og innsatsområder i andre regionale planer. Denne planen skal vektlegge liv og helse gjennom samfunnssikkerhetsarbeid, dette kan gi målkonflikter mellom de ulike målene.

### 3. Tema som regional plan skal omhandle

Innlandet har om lag 371 000 innbyggere (januar 2021). Innlandet er stort, og befolkningen bor spredt. Dette skaper utfordringer når det gjelder infrastrukturen i fylket. God infrastruktur er en forutsetning for bosetting og arbeidsliv i hele Innlandet, og det er viktig å sikre god IKT-infrastruktur, vann, strøm og god fremkommelighet både på veg og bane.

Selv om Innlandet har befolkningsvekst, har det de siste ti årene vært fødselsunderskudd. Det vil si at det fødes færre enn det dør. I tillegg opplever fylket netto fraflytting. Innlandet forventes å få en befolkningsnedgang uten innvandring, selv om enkelte områder vil ha vekst. Innlandet er det fylket i Norge med størst andel eldre og lavest andel yngre i befolkningen.

Innlandet har nærmere 85 000 fritidsboliger. Sammen med øvrig overnattingskapasitet, betyr det at det i perioder kan være dobbelt så mange mennesker i fylket som det er faste innbyggere. Dette utfordrer samfunnssikkerhet- og beredskapsarbeidet i fylket.

I Innlandet er det en klar ambisjon om å redusere antall hardt skadde og drepte i trafikken. Nullvisjonen legges til grunn for trafikksikkerhetsarbeidet.

Digital infrastruktur er en forutsetning for å sikre vekst, utvikling og god samfunnssikkerhet i hele Innlandet.

En forutsetning for god samfunnsutvikling er å arbeide for bærekraftig arealbruk og reduserte klimagassutslipp. Samfunnet må settes i stand til å tilpasse seg klimaendringer. Økt nedbørintensitet, med påfølgende overvanns- og flomproblematikk, peker seg ut til å bli den største endringen i Innlandet. Men klimaendringer vil også få konsekvenser for enkeltarter av planter og dyr og for hele økosystemer. Generelt må vi forvente at et varmere klima gir mer intenst ekstremvær. Regional plan for samfunnssikkerhet vil omhandle hvordan vi håndterer naturhendelser som flom og skred og delvis hvordan vi forebygger slike hendelser. Planen vil ikke omhandle reduksjon av klimagassutslipp, da dette ivaretas av regional plan for klima, energi og miljø.

Med bakgrunn i det generelle mulighets- og utfordringsbilde gitt i Innlandsstrategien 2020-2024 (Innlandet fylkeskommune, 2020) presenteres åtte hovedtema med sentrale problemstillinger for videre arbeid med regional plan for samfunnssikkerhet. Til hvert tema er det satt opp aktuelle spørsmål til det videre planarbeidet (grå ramme). Hovedtemaene er også utgangspunktet for arbeidet med fylkesROS og hvilke hendelser som vil bli analysert der.

### 3.1. Naturfare og klimaendringer

**Klimaendringer** er endringer i hvor ofte ulike typer vær forekommer. Det kan være endring i middelverdier av temperatur, nedbør, vannføring eller vind. Det kan også være endringer i hvor ofte og intenst ekstremt vær inntreffer. **Ekstremvær** er situasjoner der været utgjør en fare for liv, sikkerhet, miljø og materielle verdier, og kan omfatte ekstrem vind, store nedbørsmengder og ekstreme temperaturer. **Naturfare** er naturlige prosesser som skyldes kombinasjonen klima, grunnforhold og topografi slik som skred og flom. Vurdering av naturfare er grunnleggende for arealplanleggingen og får økt betydning som følge av klimaendringene. Klimaendringene vil skape større risiko for ekstreme naturhendelser og nye utfordringer for arbeidet med samfunnssikkerhet og beredskap lokalt, regionalt og nasjonalt. Norge og Innlandet ligger geografisk slik til at vi så langt har sluppet relativt heldig unna de aller verste naturkatastrofene, sammenlignet med mange andre land og fylker. Likevel forekommer hendelser som flom, skred, isgang, tørke og skogbrann også her.

Vi opplever allerede klimaendringer i Norge. Norge har et nasjonalt mål om at samfunnet skal forberedes på og tilpasses klimaendringene. Både enkeltindivider, næringsliv og myndigheter har et felles ansvar for å tilpasse seg klimaendringene. Kommunale, fylkeskommunale og statlige organer har gjennom statlige planretningslinjer fått et særlig ansvar for å samordne og samarbeide på tvers av sektorer for å sikre at samfunnet blir bedre rustet til å møte endringene. Dette skal skje ved å unngå, eller å begrense, risiko, sårbarhet og ulemper, og å dra nytte av eventuelle fordeler som måtte følge av endringer i klimaet. Klimatilpasning er nødvendig for å gjøre samfunnet mer robust. Hvis vi ikke forbereder oss, vil klimaendringene få store konsekvenser for samfunnets sårbarhet.

Klimaprofilene fra Norsk klimaservicesenter gir et kortfattet sammendrag av dagens klima, forventede klimaendringer og klimautfordringer. De vil være en viktig del av kunnskapsgrunnlaget for planen.

Generelt blir Norge ansett for å være godt rustet overfor de utfordringene naturen byr på. Likevel viser erfaringer at vi står overfor en rekke utfordringer med å håndtere store naturutløste hendelser. En stor utfordring for samfunnssikkerheten i tiden framover vil være å håndtere konsekvensene av klimaendringer. Klimaendringene fører til at vi må være forberedt på at værrelaterte hendelser kan skje på steder som tidligere ikke har vært utsatt, på andre tider av året enn vi er vant til og at de kan skje oftere.

Det mest relevante kunnskapsgrunnlaget knyttet til arbeidet med naturfare og klimatilpasning er kunnskapsbanken til Direktoratet for samfunnssikkerhet og beredskap (DSB), klimaprofilene fra Norsk klimaservicesenter, faresone/aktsomhetskartene for flom og skred og flomsonekart fra Norges vassdrags- og energidirektorat (NVE). InnlandsGIS inneholder kart med oversikt over beregnede dreneringslinjer.

NVE angir i *Plan for flomfarekartlegging* soner som har behov for oppdatering i Innlandet i perioden 2021 – 2025 på grunn av klimaendring, endret kunnskapsgrunnlag eller gjennomføring av sikringstiltak. Sonene det gjelder er Selsmyrene, Elverum, Kongsvinger, Skarnes, Flisa, Gran, Brandbu, Ringebu/Fåvang, Otta, Trysil og Tynset. Koppang, Vågåmo og Rena har uavklart oppdateringsbehov.

Regional plan for samfunnssikkerhet bør inneholde mål, strategier og tiltak for å håndtere og møte konsekvensene av et klima i endring. Dette vil omfatte tiltak i forbindelse med akutte hendelser som følge av ekstremvær og tiltak for å forebygge skade som følge av klimaendringene. Det vil være overlapp med problemstillingene/temaene som tas opp under klimaendringer og de andre tema som planen omhandler. Tiltak og oppfølging skal synliggjøres i handlingsdelen til regional plan.

**Problemstillinger som bør omhandles videre:**

- Har vi behov for oppdatert kunnskap om naturfare og klimaendringer?
- Har vi tilstrekkelig oversikt over forventet/potensielt skadeomfang ved ulike naturhendelser?
- Er det behov for supplerende beredskap og varsling?
- Hvordan bør evakuering foregå ved akutte hendelser?
- Er det behov for sikring og andre skadebegrensende tiltak (flom og skredsikring, oppgradering og dimensjonering vann og avløp, overvannshåndtering, vedlikehold av bygg og infrastruktur)?
- Hvordan skal kommunenes ROS-analyser følges opp?
- Hvordan kan vi ivareta klimatilpasning på alle plannivåer?
- Er det behov for retningslinjer for arealplanlegging i flom- og skredutsatte områder?

## 3.2. Matproduksjon og selvforsyning

Innlandet er landets største jordbruksfylke målt i volum, men en **robust matproduksjon** handler ikke bare om hvor mye mat som produseres. Den handler også om måten maten produseres på, eller kort fortalt, hvilket ressursgrunnlag matproduksjonen baseres på. På tross av at Innlandet er en stor jordbruksregion, går arealet i Innlandet raskt nedover, samtidig øker antallet kilo kjøtt som produseres.

Volumøkningen av kjøtt- og melkeproduksjonen i Innlandsjordbruket skjer hovedsakelig ved at importert korn og soya utgjør en større andel av fôret til husdyra våre, og fortrenger samtidig bruken av korn, grasarealer og beite i Innlandet. Innlandet har hatt en særlig sterk vekst i kraftfôrforbruket til drøvtyggere (storfe, sau, geit) mellom 2005-2018.

Innlandet er den regionen i landet med størst nedgang i kornarealene de siste ti årene. Kornarealene i Innlandet har blitt redusert med om lag 75 000 dekar mellom 2008-2018. Dette er et område som tilsvarer 10 000 fotballbaner. Denne utviklingen svekker vår selvforsyning og gjør vår matproduksjon mindre robust.

Innlandet har flere større og mange mindre produsenter av mat. Det er et stort potensial for å gjøre **matproduksjonen i Innlandet** mer robust. Da må vi bruke mer av egne ressurser og mindre importert kraftfôr og arbeidskraft. Beitemulighetene i vår region er store, samtidig som flere deler av Innlandet er forvaltningsområder for rovdyr. Det anslås at vi kan høste dobbelt så mye beite fra utmarka enn det som benyttes i dag. Samtidig med at det var tørkekriser og fôrmangel sommeren 2018, sto 10 prosent av jordbruksarealet i Innlandet ubrukt. Dette ubrukte jordbruksarealet utgjør alene 25 000 fotballbaner.

**Dyrka og dyrkbar jord** er nødvendig for å sikre matproduksjon og forsyning på lang sikt. Derfor bør vi i størst mulig grad unngå å bygge veger, boliger og industribygg på dyrket mark. Jordvern innebærer å sikre at den beste jorda fortsatt brukes til å dyrke mat, og ikke blir omdisponert til andre formål.

Presset på matjordarealer varierer mye fra region til region, med overskudd av arealer, gjengroing og dårlig vedlikehold i enkelte områder, og underskudd, nedbygging, mangel på arealer til å spre husdyrgjødsel og høye leiepriser i andre områder.

De delene av landet med byer og tettsteder som vokser mest, har også de mest produktive jordbruksområdene. De siste 50 årene er mer enn en million dekar jordbruksareal omdisponert til andre formål i Norge. I arealplanleggingen må utbyggingsbehov, transportsystemer, grønnstruktur, friluftsinnteresser, biologisk mangfold og kulturminnevern vurderes samlet.

**Jordbruksbasert matproduksjon** er i stor grad knyttet til vekstsesongen. Det betyr at en må kunne håndtere en situasjon i 10-11 måneder før ny produksjon gir nyttbar mat. Jordbruksbasert matproduksjon forutsetter også tilgang på innsatsfaktorer som arbeidskraft, driftsmidler, frø, gjødsel og energi (elektrisk, diesel og gass). Enkelte tidspunkt og korte perioder er viktige, for eksempel våronn og skuronn. Ekstreme vær-situasjoner, som unormal kulde, varme og nedbør, kan også ha stor innvirkning på jordbruksproduksjonen.



Vedvarende nedbør kan for eksempel gi problemer med å kunne utføre arbeid på jorden pga. pakking av jord. Pakking av jord kan redusere produksjon (avling) og gi økt avrenning på overflaten som følge av redusert infiltrasjon. På mange områder har en forberedt seg på slike situasjoner også tidligere. Utbygging av vanningsystem er kjent fra gammel tid og de blir utviklet i takt med moderne teknologi. Drenering er på mange måter motstykket. Overflødig vann på overflata og i bakken blir fjernet for å gi gode forhold for plantevekst.

Produksjonsmiljøer og kunnskap er viktig for å opprettholde produksjonen og øke selvforsyningen, det gjelder også i jordbruket. Det bør etableres og videreutvikles "klynger" med gode fag- og sosiale miljø. Dette har betydning for rekruttering til næringa og tilgang til arbeidskraft, som igjen påvirker matproduksjon og selvforsyning.

#### **Problemstillinger som bør omhandles videre:**

- Hvordan kan vi opprettholde tilbudet av mat til forbrukerne tilnærmet slik det er i dagens normalsituasjon?
- Hvordan opprettholde tilgang på grunnleggende ernæringsbehov (basalnæringsstoffer) for forbrukerne? Det vil være aktuelt i en langsiktig situasjon med tydelig begrensa tilgang på matvarer.
- Hvordan ses matproduksjon i Innlandet i lys av demografisk utvikling og bruk av lokale ressurser?
- Hvordan ses matproduksjonen i Innlandet i lys av klimaendringer?
- Hvordan bidra til kunnskapsutvikling, arenaer, nettverk og rekruttering for matprodusenter i Innlandet?
- Hvordan benytte lokal matproduksjon som ressurs, herunder også vilt, fisk og tamrein?
- Hvordan sikre at vi har tilstrekkelige beredskapslager, både i private husholdninger og i landbruket?
- Hvordan sikre tilstrekkelig kompetanse og beredskap knyttet til smittsomme dyresykdommer?
- Hvilke kritiske punkter på dagens infrastruktur for matproduksjon og transport (veg, bane, strøm og vann) har vi i Innlandet?
- Hvordan sikre hensyn til jordvern, matproduksjon og selvforsyning i arealplanlegging på alle plannivåer?

### 3.3. Allmenfarlig smittsom sykdom/smittevern

**Allmenfarlige og smittsomme sykdommer**<sup>2</sup> kan spres på ulike måter: gjennom luft, vann og mat. De senere årene har flere internasjonale utbrudd av smittsomme sykdommer som Severe Acute Respiratory Syndrome (SARS), Middle East Respiratory Syndrom (MERS), pandemisk influensa, ebolavirusykdom og zikavirusfeber krevd stor beredskapsinnsats i Norge. I tillegg har vi hatt flere innenlandske alvorlige utbrudd av andre sykdommer som for eksempel enterohemoragisk E. coli (EHEC). I 2020 fikk vi utbruddet av 2019-nCoV (koronaviruset).

Helse- og omsorgsdepartementet bestemmer i forskrift hvilke sykdommer som skal defineres som allmenfarlige smittsomme sykdommer. Oversikten over disse sykdommene er til enhver tid å finne på Folkehelseinstituttets nettsider.

En **pandemi** er et sykdomsutbrudd som rammer svært mange mennesker og sprer seg over store deler av verden. Som regel er pandemier forårsaket av nye, svært smittsomme og uforutsigbare infeksjonssykdommer. Pandemier kan føre til at en stor del av befolkningen blir syk samtidig og at en enda større del av befolkningen blir borte fra arbeidsplassen. Det kan føre til store problemer i en rekke sektorer, som igjen fører til at viktige samfunnsfunksjoner, som for eksempel helsevesenet, svekkes eller i verste fall bryter sammen. I den siste analysen av krisescenarioer som kan ramme Norge fra 2019, utgitt av Direktoratet for samfunnssikkerhet og beredskap (DSB), skårer scenarioet om en pandemi høyest på både sannsynlighet og konsekvens av samtlige scenarioer som er analysert. Sannsynligheten for en alvorlig pandemi er i analysen fra DSB (2019) angitt til 75 prosent i løpet av 100 år (årlig sannsynlighet på 1-2 prosent).

Vi må også vurdere om planen skal ta opp i seg utfordringene knyttet til **antibiotikaresistens**, som er en global trussel mot folkehelsen. Når bakterier blir resistente mot antibiotika mister medisinen effekt, og det blir vanskeligere å behandle sykdommer. Et høyt forbruk av antibiotika øker forekomsten av resistente bakterier. Samtidig som bruken av antibiotika går ned i Norge, øker forekomsten av resistente bakterier. Utenlandsreiser, import av mat og dyr er noe av årsaken til dette.

Ifølge smittevernloven har kommunen ansvaret for å vurdere situasjonen og iverksette tiltak for å begrense utbredelsen av et utbrudd og behandle syke (sammen med spesialisthelsetjenesten). Folkehelseinstituttet gir faglige råd til kommunen om dette. I noen tilfeller er det behov for å koordinere håndteringen fra et nasjonalt perspektiv. Selv om hendelsen blir håndtert og koordinert på nasjonalt nivå, endrer ikke det kommunenes ansvar for å håndtere smitteutbruddet lokalt etter smittevernloven. Kommunen blir i stedet en del av

---

<sup>2</sup> Smittevernloven definerer begrepet allmenfarlig smittsom sykdom som en sykdom som er særlig smittsom, kan opptre hyppig, har høy dødelighet, eller kan gi alvorlige eller varige skader, og som a) vanligvis fører til langvarig behandling, eventuelt sykehusinnleggelse, langvarig sykefravær eller rekonvalesens, b) kan få så stor utbredelse at sykdommen blir en vesentlig belastning for folkehelsen, eller c) utgjør en særlig belastning fordi det ikke finnes effektive forebyggende tiltak eller helbredende behandling for den.

en nasjonal innsats. Helsedirektoratet skal i et slikt tilfelle koordinere sektorens innsats gjennom de regionale helseforetakene, statsforvalteren og kommunene.

Regionale helseforetak skal sørge for spesialisthelsetjenester gjennom helseforetak. Legemiddelforsyningskjeden er organisert gjennom apotek og grossister. Statsforvalteren er gitt generelt samordningsansvar mellom lokalt og nasjonalt nivå, og har ansvar for tilsyn, klagebehandling og veiledning. Helse- og omsorgsdepartementet har det overordnede forvaltningsansvaret for helse- og omsorgstjenesten og folkehelseområdet.

Utbrudd av alvorlige smittsomme sykdommer kan også innebære behov for nasjonal koordinering med flere sektorer. Arbeidet ledes av Helse- og omsorgsdepartementet, som koordinerer den nasjonale innsatsen i samarbeid med sentrale beslutningstakere på nasjonalt direktoratsnivå gjennom Beredskapsutvalget mot biologiske hendelser.

**Problemstillinger som bør omhandles videre:**

- Håndteringen av Koronapandemien skal evalueres. Hva kan dette gi oss av relevant kunnskap, både for pandemihåndtering og øvrig beredskapsarbeid?
- Hvordan kan en smittesituasjon påvirke andre kritiske samfunnsfunksjoner?
- Hvordan er Innlandet rustet til å håndtere neste pandemi? Er det tilstrekkelig kapasitet til å forbygge og håndtere fremtidige pandemier og smittesituasjoner i Innlandet?
- Hvordan kan Innlandet bidra til å håndtere utfordringene knyttet til antibiotikaresistens?
- Hvordan kan vi sikre tilstrekkelig smittevernkompetanse og kapasitet i kommunene, helseforetakene og hos øvrige beredskapsaktører?
- Hvordan kan og bør smittevern ivaretas i planer på ulike nivåer?

### 3.4. Digital infrastruktur (bredbånd/fiber) og kraftforsyning

**Digital infrastruktur og innovativ bruk av IKT** er en stadig viktigere faktor for den enkelte kommune, bedrift og innbygger. Å sikre bedre dekning og hastighet på bredbånd i hele Innlandet er avgjørende.

Digital infrastruktur er tekniske systemer, datasamlinger og programsystemer som er tilgjengelig for utvikling av tjenester, både for private og offentlige aktører, og som er viktige for at samfunnet skal fungere. Noen viktige tekniske systemer som er en del av den digitale infrastrukturen er tele- og datanettet, mobilnettet og navigasjonssatellittene (for eksempel [GPS](#)). Datasamlingene er mange og har ofte en mindre avklart rolle, men offentlige databaser er en viktig del av nasjonens infrastruktur. Programsystemer som bruker de nasjonale databasene, gir så viktige tjenester til alle at de må regnes som infrastruktur. Noen eksempler er Altinn og E-resept.

Det er et nasjonalt mål at det skal være mulig å delta i samfunnet og bidra til verdiskaping uansett hvor man bor. Robuste digitale infrastrukturer er en forutsetning for å få til dette. I dag har ca. 80 prosent av Innlandets befolkning tilbud om høyhastighetsbredbånd ifølge Nasjonal kommunikasjonsmyndighet (Nkom) sin siste kartlegging. Det er kun Nordland fylke som har dårligere dekning.

Datatrafikken øker eksplisivt, og nye samfunnskritiske tjenester krever bredbånd. For å sikre fremtidig sikkerhet, robusthet og tilgjengelighet er det avgjørende at regulering bygger opp under infrastrukturen, og at problemer på andre områder løses der de oppstår.

**Høyhastighetsbredbånd** til hele Innlandet er viktig for å sikre fylkets konkurransekraft og vekst. Det er også viktig for å sikre fornying av offentlig sektor og tilgjengelighet til offentlige tjenester i hele fylket.

Digital infrastruktur er samfunnskritisk infrastruktur og må behandles deretter. Fokus på bredbånd må utvides fra båndbredde og pris til andre sentrale egenskaper, som blant annet sikkerhet og tilgjengelighet (redundans).

FoU-rapporten *Ekom-infrastruktur for digitalisering i kommunal sektor* (KS, 2019), inneholder fem konkrete anbefalinger for å sikre god nok infrastruktur for elektronisk kommunikasjon (e-kom) til neste fase av digitaliseringen i kommunal sektor.

1. Bredbåndsnett: Mål om dekning og kapasitet for den fremtidige bredbåndsinfrastrukturen må omfatte hele landet og hele befolkningen.
2. Mobilnett: Økt fokus på innendørsdekning der folk bor og arbeider, og arealdekning der folk ferdes.
3. Robusthet: Bedre robusthet i både den faste og mobile e-kom-infrastrukturen blir stadig viktigere.
4. Fylkeskommunene bør ta en aktiv og tydelig koordinator-/pådriverrolle for utviklingen av den regionale e-kom-infrastrukturen i årene framover.
5. God samhandling mellom kommuner, fylkeskommuner, staten og statsforvalterens beredskapsavdelinger blir viktig for å oppnå e-kom-politiske mål i årene framover.

### 3.4.1. Kraftforsyning

Svært mange av våre samfunnskritiske funksjoner og systemer er avhengig av en både tilstrekkelig mengde og jevn strømforsyning hver dag, året rundt. Det samme er befolkningen og landbruket. På grunn av etterspørselen etter grønn energi ser vi et økt behov for elektrisk kraft (spesielt innen oppvarming og transport, men også på andre områder, som for eksempel velferdsteknologi). Vi er med andre ord blitt mer sårbare ved bortfall av elektrisk kraft over både kortere og lengre tidsrom, og vi trenger mer kraft ut til ulike deler av samfunnet.

#### **Problemstillinger som bør omhandles videre:**

- Hvordan ser virksomheters og husholdningers behov for bredbånd/fiber ut i Innlandet i tiden framover? Er dagens ambisjonsnivå om kvalitet tilstrekkelig?
- Hvordan kan vi oppnå full dekning av bredbånd/fiber i Innlandet og hvordan vil spredt bosetting påvirke utbyggingskostnadene?
- Hvordan påvirkes konkurransesituasjonen for utbyggingsprosjekter da det i markedet er få utbyggere?
- Hvordan få bygget ut i områder med dårlig mobildekning, slik at «trusselen» med hensyn til beredskap i slike områder kan unngås?
- Hvordan ser virksomheters og husholdningers behov for elektrisk energi ut i Innlandet i tiden framover?
- Er strømforsyningen i Innlandet tilstrekkelig utbygd og robust nok (kvalitet og tilstrekkelig kapasitet) for å møte fremtidens behov for elektrisitet og økte påkjenninger som for eksempel klimaendringer og økt elektrifisering vil kunne gi?
- Hvilke forhold vil kunne påvirke oppetiden og hvilke tiltak er nødvendig for å sikre forutsigbar og god strømforsyning i Innlandet?

### 3.5. Cyber- og informasjonssikkerhet

Nasjonal sikkerhetsmyndighet (NSM) er direktoratet for forebyggende sikkerhet. I *Helhetlig digitalt risikobilde 2020* påpeker NSM at den teknologiske utviklingen har ført til en **digital transformasjon**. Store samfunnsverdier legges over i det digitale domenet. Digitale verdikjeder vokser og har sterke avhengigheter til hverandre.

Direktoratet for samfunnssikkerhet og beredskap (DSB) skriver i sin rapport *Analyser av krisescenarier 2019* at «Norge er et av de landene som er kommet lengst i digitalisering av samfunnsfunksjonene, og utviklingen fortsetter med uforminsket styrke. Digitaliseringen medfører nye sårbarheter som vi foreløpig neppe fullt ut forstår dybden i og omfanget av. Faren er stor for at vi kan komme til å oppleve hendelser som overrasker oss fordi vi ikke fullt ut forstår de truslene og farene vi står overfor, eller har oversikt over avhengigheter og mulige følgehendelser.»

Nasjonal sikkerhetsmyndighet (NSM) er direktoratet for forebyggende sikkerhet. I *Helhetlig digitalt risikobilde 2020* påpeker NSM at den teknologiske utviklingen har ført til en **digital transformasjon**. Store samfunnsverdier legges over i det digitale domenet. Digitale verdikjeder vokser og har sterke avhengigheter til hverandre.

Fra et samfunnsperspektiv er det viktig å vurdere og forstå hvilken risiko et eventuelt utfall av henholdsvis kraftforsyning, elektronisk kommunikasjon (e-kom) eller satellittbaserte tjenester utgjør for andre verdikjeder i samfunnet. Utfall av e-kom vil ha umiddelbar konsekvens for mobiltjenester, nettilgang, informasjons- og nyhetsformidling og digital samhandling over internett. Utfall av satellittbaserte tjenester vil få konsekvenser for blant annet Forsvaret, redningstjenester, skips- og luftfart, deler av finansnæringen, så vel som kraft og e-kom.

Koronapandemien er et bevis på at ekstraordinære situasjoner og kriser kan påvirke det digitale domenet. Pandemien tvang fram, og satte fart, på bruken av nye og digitale løsninger for hele samfunnet. Enkelte sektorer med viktige verdier ble satt under økt press. Flere sårbarhetsflater og sikkerhetshull knyttet til utstrakt bruk av hjemmekontorløsninger, som utnyttelse av sårbarheter i fjernaksessløsninger, førte til behov for økt årvåkenhet og bevisstgjøring rundt IKT-sikkerhet.

NSM har erfart at ulike aktører utnytter koronapandemien som et mulighetsrom for svindelforsøk og digitale operasjoner på nett. Organiserte kriminelle søker å utnytte det digitale rom for økonomisk vinning, for eksempel utpressing med løsepengevirus, datatyveri og svindelforsøk.

Nasjonal sikkerhetsmyndighet trekker også fram det **kompliserte risikobildet** ved at norske virksomheter tjenestestutter IKT-systemer, for eksempel i form av skytjenester. Hvis slike systemer bærer kritiske samfunnsfunksjoner, kan en slik tjenestestuttering svekke vår beredskapsevne. Samfunnsfunksjoner som er avhengige av IKT-systemer på en utenlandsk skytjenesteleverandør skaper en strategisk sårbarhet som det må håndteres og planlegges for - både teknisk, juridisk og politisk.

Samtidig vet vi at **skytjenester** vil være vesentlige for realisering av fremtidens teknologi og hvordan morgendagens digitaliserte samfunn blir. Det er avgjørende at virksomheter forstår konsekvensene av bruk av skytjenester - og hva slags risiko et eventuelt bortfall av disse utgjør.

I år 2030 vil det være en etterspørsel på over 15 000 personer med **IKT-sikkerhetskompetanse**. Tilgangen på IKT-sikkerhetskompetanse vil i samme år være på knapt 11 000. Dermed vil det i år 2030 være et gap på 4 100 personer med IKT-sikkerhetskompetanse (NIFU, 2017). Det er derfor viktig å øke tilbudet av både grunnutdanning og etter- og videreutdanninger på fagfeltet, i tillegg til å styrke kontakten mellom utdanningene, myndighetene og arbeidslivet.

**Problemstillinger som bør omhandles videre:**

- Hvordan ser et helhetlig risikobilde for informasjonssikkerhet ut?
- Hvordan bidra til økt kompetanse om IKT-sikkerhet i Innlandet, både i næringslivet, kommunene og i Innlandssamfunnet generelt?
- Hvordan kan og skal en ta i bruk skytjenester på en strategisk måte i Innlandet fylke?
- Hvordan utvikle en rekrutteringsstrategi innen IKT-sikkerhet?

## 3.6. Vann og avløp og transport på veg og bane

I et samfunnssikkerhetsperspektiv er blant annet vann og avløp, veg og jernbane sentral infrastruktur. Det vil være viktig at disse er både godt nok utbygd, og tilstrekkelig robuste for å kunne underbygge og ivareta samfunnets behov i ulike situasjoner. Dette er områder som blant annet er omtalt i DSBs rapport *Samfunnets kritiske funksjoner* (2016) som omhandler de nasjonalt utpekte kritiske samfunnsfunksjoner (14 i alt).

Godt nok utbygd handler om at samfunnet generelt og samfunnsviktige/-kritiske funksjoner spesielt har nødvendig tilgang til infrastrukturen. Tilstrekkelig robust handler om at selve infrastrukturen er innrettet slik at den så langt som mulig skal kunne tåle ulike påkjenninger over tid.

### 3.6.1. Vann og avløp

#### *Ledningsnett*

Norge har et gammelt og mangelfullt vedlikeholdt ledningsnett både for vann og avløp, samt et økende etterslep knyttet til dimensjonering. Dette gjelder også i Innlandet. Ledningsbrudd i gammelt ledningsnett og manglende dimensjonering av avløpsnett, gir omfattende drikkevannstap, og forurensing av både drikkevann og miljø. I tillegg kommer ledningsbrudd knyttet til ytre påkjenninger, som naturfare og klimaendringer.

#### *Drikkevannsforsyning*

Å sikre tilstrekkelig, og godt nok, drikkevann til befolkning og husdyr generelt, og kritiske samfunnsfunksjoner spesielt, vil være avgjørende for et velfungerende samfunn. Drikkevannsforsyningen består av flere elementer som blant annet drikkevannskilder, reservevannkilder, vannbehandlingsanlegg, trykkvannsløsninger (pumper, høydebasseng og så videre), som alle inngår som viktige elementer i en sikker drikkevannsforsyning.

#### *Renseanlegg for avløp*

Svikt i, eller manglende dimensjonering av renseanlegg for avløpsinfrastrukturen vil kunne føre til manglende rensing og videre utslipp til ulike vann og vassdrag. Dette kan gi direkte eller indirekte følger for drikkevannskvaliteten, og/eller store miljøutfordringer.

### 3.6.2. Transport på veg og bane

#### *Transportevne*

Transport på veg og bane i en samfunnssikkerhetskontekst handler om *transportevne*. Evnen til å opprettholde funksjonalitet i anlegg og systemer som er nødvendig for å ivareta samfunnets behov for transport, samt evnen til å opprettholde et akseptabelt sikkerhetsnivå ved transport med potensial for store ulykker. Å sikre og opprettholde god fremkommelighet på veg og bane er avgjørende for samfunnssikkerheten.

Innlandet har om lag 7000 kilometer fylkesveg og er samtidig transittfylke der en stor andel av godstransporten i Norge går gjennom Innlandet, enten på veg eller bane. Det er også en betydelig transportaktivitet på veg, både innad i, samt til og fra Innlandet for å opprettholde et funksjonelt samfunn. Jernbane generelt og riksvegnettet spesielt, har hatt flere utbygginger



de senere år, men har fortsatt flere sårbare punkter og strekninger. Hendelser som berører fremkommeligheten (for eksempel natur- og klimahendelser og større ulykker), gir størst utfordring for bane, men også veg har utfordringer, blant annet et fylkesvegnett som i liten grad er dimensjonert for å håndtere til dels omfattende omkjøringsløsninger for riksvegtrafikken ved hendelser der.

#### *Transportsikkerhet*

Transportsikkerhet handler om at all transport må gjennomføres på en sikker måte for å hindre tap av liv og helse, miljøskader og skader på «egen» og annen infrastruktur som kan true samfunnssikkerheten. Transportsikkerhet er regulert i ulike lover og forskrifter, men det vil være viktig å avdekke sårbare forhold og punkter knyttet til større ulykker med ovennevnte konsekvenser. Temaet trafikkisikkerhet er godt ivaretatt gjennom ulike satsningsområder og kampanjer knyttet til 0-visjonen, og er omhandlet spesifikt i *Handlingsprogram for fylkesveg 2022-25 (27)*, og berøres ikke i regional plan for samfunnssikkerhet.

#### *Interaksjon bane - veg*

Økt mulighet for godstransport på bane vurderes å gi økt robusthet totalt sett innen varetransport. Planen bør belyse en mulig økt godstransport-robusthet i Innlandet gjennom å etablere flere og bedre omlastningsmuligheter mellom bane og veg. Robustheten ligger i et større handlingsrom for å få frem samfunnsviktige og –kritiske varer i situasjoner med fremkommelighetsutfordringer. Planen bør også belyse status for vognmateriell og kryssingsspor på bane, og videre konsekvensene av, og mulighetene for å forbedre denne statusen, opp mot muligheter for å kunne øke godstransporten på bane. Planen bør også berøre ikke-elektrifiserte jernbanestrekninger i Innlandet, og inneholde en vurdering om elektrifisering kan anslås å gi en bedre fremkommelighets-robusthet, og derav økt forsyningsrobusthet.

**Problemstillinger som bør omhandles videre:**

- Hva er status på utbyggingstakten for utskifting av vann- og avløppløpingsnett i Innlandet, og er ledningsnett god nok sikret for ytre påkjenninger?
- Har drikkevannsinfrastrukturen i Innlandet tilstrekkelig kvalitet, og er den god nok sikret mot ulike hendelser som følge av naturfarer og/eller tilsiktede hendelser?
- Er det etablert reservevannkilder i tilstrekkelig grad, og er dette godt nok koblet opp mot det ordinære vannforsyningsystem?
- Er våre vannbehandlings- og renseanlegg tilstrekkelig robuste og tilstrekkelig dimensjonert?
- Hvordan er vi rustet til å håndtere hendelser på vannbehandlings- og renseanleggene (nødløsninger og ansvar)?
- Hvilket behov har Innlandssamfunnet knyttet til veg og jernbane som transportåre i en samfunnssikkerhetskontekst, og hvordan dekker nåværende situasjon Innlandssamfunnets behov?
- Avdekke sårbarheter, og beskrive tiltak som kan øke robustheten til veg- og baneinfrastrukturen herunder tiltak som vil begrense sannsynligheten for hendelser som kan føre til redusert fremkommelighet, og/eller konsekvensreducerende tiltak med hovedfokus på tiltak som begrenser «nedetiden» knyttet til fremkommelighet?
- Se nærmere på muligheter knyttet til bedre samvirkemuligheter mellom bane og veg for å bidra til økt transportrobusthet.

### 3.7. Beredskap knyttet til reiseliv og deltidsinnbyggere

Deltidsinnbyggerne og reiselivet har stor betydning for Innlandets næringsliv og verdiskaping, men gir samtidig utfordringer ved at antallet personer som oppholder seg i kommunen varierer stort. Våren 2020 ble dette aktualisert gjennom det såkalte «hytteforbudet» i forbindelse med koronapandemien. Begrunnelsen for hytteforbudet var at helseapparatet i mange vertskommuner ikke var dimensjonert for å kunne håndtere et større smitteutbrudd.

Innlandet er **Norges største hyttefylke** i tillegg til å ha et stort innslag av annet reiseliv. Innlandet hadde om lag fire millioner gjestedøgn i 2019. Man regner også med at man i fylket hadde omtrent 12 millioner overnattinger fordelt på 85 000 fritidsboliger. Verdiskapingen fra reiselivet i Innlandet er beregnet til fem milliarder kroner per år (Innlandet fylkeskommune, 2020).

For kommunale helse- og omsorgstjenester gjelder det såkalte **oppholdsprinsippet**. Dette prinsippet innebærer at kommunene har plikt til å yte helse- og omsorgstjenester, inkludert beredskapstjenester som ambulanse- og legevaktstjenester, til personer som oppholder seg i kommunen, uavhengig av hvor de er bosatt.

Mange Innlandskommuner opplever nedgang i innbyggertallet. Samtidig øker det totale antall personer som periodevis oppholder seg i noen av disse kommunene kraftig. Dette gjør dimensjonering og finansiering av tjenester krevende for kommunene (Grüfeld, Leo et al. 2018). Geografisk spredning medfører også utfordringer for kommunenes evne til å ivareta tjenester og plikter, eksempelvis fjerntliggende overnattingsvirksomheter. Store avstander og uframkommelig terreng gir utfordringer for beredskapen (brann, redning, helse) og søk- og redningstjenester i fjellområdene. Vedlikehold av infrastruktur, spesielt veg, er en sentral utfordring i en beredskapssammenheng. Videre påvirkes beredskapen knyttet til deltidsinnbyggerne av tilgang til digital infrastruktur, vann og avløp.

#### **Problemstillinger som bør omhandles videre:**

- Hvordan kan store sesongvariasjoner i innbyggertall påvirke kommunens evne til å levere lovpålagte og kritiske offentlige tjenester i tilstrekkelig grad?
- Behøves det bedre oversikt over forhold som påvirker krisehåndteringen i områder med store hytteutbygginger generelt og til turistdestinasjoner i fjellområdene spesielt? Eksempler på slike faktorer er avstander/utrykningstid, adkomst, tilgang på sløkkevann og varsling om fare.
- Vil økt ferdsel fra fritidsboliger og turisme kunne utgjøre en risiko med tanke på skogbrannfare eller andre forhold?
- Hvordan dimensjonere kapasitet på omsorgstjenester og andre lovpålagte offentlige tjenester i Innlandet?
- Hvordan kan man sikre ansvarlighet med hensyn til naturfarer og sikkerhetsrelaterte forhold i kommunale planer etter plan- og bygningsloven, for eksempel i hytteutbyggingsprosjekter?

### 3.8. Forsvaret og sivilt militært samarbeid i Innlandet

Innlandet er et viktig forsvarsfylke. Forsvarets kompetansemiljøer er av stor betydning, både når det gjelder innovasjon og arbeidsplassutvikling.

Ifølge rapporten *Samfunnskritiske funksjoner* (DSB, 2016) er det å sikre Norges suverenitet og suverene rettigheter, integritet og politiske handlefrihet en helt grunnleggende sikkerhetsinteresse og en av regjeringens viktigste oppgaver. Norske sikkerhetsinteresser ivaretas ved hjelp av utenriks-, sikkerhets- og forsvarspolitiske virkemidler, og disse virkemidlene må sees i sammenheng.

Videre fremheves det i *Samfunnssikkerhetsmeldingen St. 5 2020-2021* at den sikkerhetspolitiske situasjonen for Norge er i endring. En av årsakene er at den regelbaserte verdensorden i økende grad utfordres av land med andre verdsett. Det er ventet at økt rivalisering mellom verdens stormakter vil prege utviklingen i årene framover. Den sikkerhetspolitiske utviklingen påvirkes samtidig også av samfunns- og teknologiutviklingen. Statlige og ikke-statlige aktører har nå nye verktøy og nye arenaer til å forfølge sine strategiske interesser.

For å imøtekomme denne utviklingen, styrkes totalforsvarskonseptet ytterligere. Dette fremheves blant annet i *Samfunnssikkerhetsmeldingen St. mld. 5 (2020-2021)* og i *Langtidsplan for Forsvaret 2020-2021*. Det moderniserte totalforsvarskonseptet omfatter gjensidig støtte og samarbeid mellom Forsvaret og det sivile samfunn i forbindelse med forebygging, beredskapsplanlegging, krisehåndtering og konsekvenshåndtering i hele krisespekteret fra fred via sikkerhetspolitisk krise til væpnet konflikt.

Innlandet har en viktig rolle i ivaretagelse av nasjonens suverenitet. Forsvarets mange installasjoner og infrastrukturen i Innlandet er av stor betydning for å opprettholde den kritiske samfunnsfunksjonen som Forsvaret er.

I dette temaet vil det være behov for å innhente kunnskap fra en rekke instanser i Innlandet, som for eksempel Forsvaret, Heimevernet, politiet, Sivilforsvaret med flere. Viktige nasjonale rapporter og langtidsplaner vil danne grunnlag for hva vi kan forvente av utvikling og satsning i vårt område.

Noe informasjon knyttet til dette temaet vil kunne bli gradert. Det betyr at slik informasjon ikke kan gjengis i denne planen.

Like mye som denne regionale planen bør avdekke sårbarheter og konsekvenser, vil den også kartlegge de gevinster vi har ved et sivilt militært samarbeid i Innlandet. Ved å spille på de ressurser vi har i vårt fylke, vil vi kunne gjøre Innlandssamfunnet til et tryggere, sikrere og mer attraktivt sted å være.

Regional plan for samfunnssikkerhet vil ikke utrede forhold som antall personell i militære leirer, fare for ulykker og skade ved øvingsaktivitet, økt belastning på lokale helsetjenester og liknende. Det forutsettes at det gjøres egne konkrete vurderinger i de kommunene som har

slike installasjoner, og at militære øvelser av store omfang, slik som Trident Juncture, innehar egne risiko og sårbarhetsvurderinger i samarbeid med involverte aktører i Innlandet.

**Problemstillinger som bør omhandles videre:**

- Hva har Forsvarets tilstedeværelse i Innlandet å bety i en samfunnssikkerhetssammenheng?
- Hvordan kan Innlandssamfunnet bli påvirket i eskalerende sikkerhetspolitiske hendelser?
- Hvordan må det sivile/militære samarbeidet fungere i denne sammenheng?
- Hvilke eventuelle konsekvenser kan dette få for fylket?

### **3.9. Problemstillinger som planen bør utdype/avklare**

Planprogrammet viser hvilke hovedtema og problemstillinger planarbeidet bør omhandle. Dette er beskrevet i kapittel 3.1 til 3.8.

Arbeidet med fylkesROS vil pågå delvis parallelt og gi oppdatert og ny kunnskap som kan påvirke tematikken. Det kan derfor både bli aktuelt å ta inn temaer, men også å tone ned andre temaer dersom det skulle vise seg at risikoen er mindre enn forutsatt.

## 4. Kunnskapsgrunnlaget

Problemstillingene i kapittel 3 skal utdypes og analyseres. For å kunne gjøre dette er vi avhengig av et oppdatert og faglig sterkt kunnskapsgrunnlag. Kunnskapsgrunnlaget vil i hovedsak basere seg på fylkesROS (se kapittel 4.1) og eksisterende dokumenter/utredninger (se kapittel 4.2). I tillegg ser vi enkelte utredningsbehov, disse er omtalt i kapittel 4.3.

### 4.1. FylkesROS (foreløpig pr. 10.3.2021)

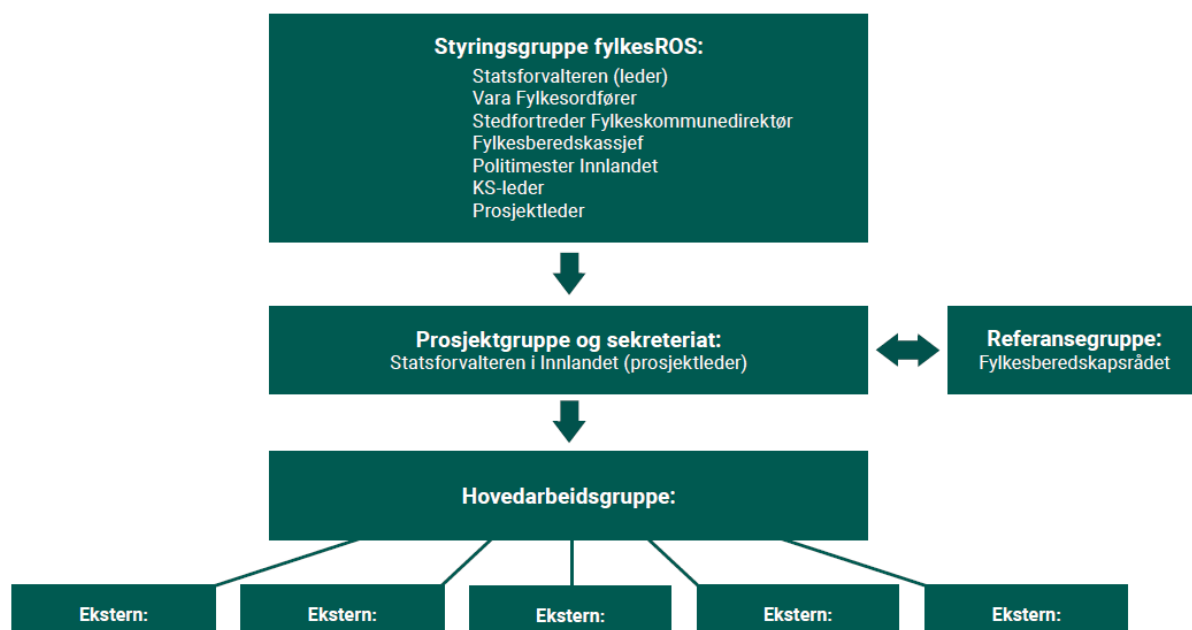
FylkesROS er en risiko- og sårbarhetsanalyse for fylket, som gir en samlet oversikt over risikobildet i Innlandet. Statsforvalteren har ansvaret for å samordne, holde oversikt over og informere om arbeidet med samfunnssikkerhet og beredskap i fylket. Dette innebærer å utarbeide en risiko- og sårbarhetsanalyse (FylkesROS) i henhold til *statsforvalterens samfunnssikkerhetsinstruks*, pkt. IV, nr. 1. Utarbeidelsen skal skje i nært samarbeid med regionale aktører. FylkesROS revideres hvert fjerde år, og på bakgrunn av denne utarbeides en fireårig oppfølgingsplan. Denne oppfølgingsplanen oppdateres årlig.

Formålet med fylkesROS skal være å bidra til en videreutvikling av samfunnssikkerhets- og beredskapsarbeidet i Innlandet. Den skal tjene som et oppslagsverk i revisjonsarbeidet av ROS-analyser på kommunalt og statlig regionalt nivå. FylkesROS vil blant annet inneholde en beskrivelse og oversikt av risiko- og sårbarhetsbildet for Innlandet og beredskapsaktørens roller og ansvar.

Justis- og beredskapsdepartementet og Direktoratet for samfunnssikkerhet og beredskap (DSB) har det overordnede ansvaret for samfunnssikkerhet og beredskapsarbeid på nasjonalt nivå.

Statsforvalteren i Innlandet er i prosess med å utarbeide en ny ROS-analyse for fylket. Denne erstatter de to gjeldende analysene for Hedmark og Oppland. Dette arbeidet vil foregå parallelt med denne regionale planen og bidra med faglig kunnskapsgrunnlag.

Utarbeidelsen av fylkesROS organiseres som et prosjekt. Se foreløpig forslag til organisering i figur 4. Det gjøres oppmerksom på at kapittel 4.1, omtale av fylkesROS, er lagt inn til orientering, og ikke er gjenstand for høring i dette planprogrammet.



Figur 4: Foreløpig organisering av arbeidet med fylkesROS.

Medvirkning og involvering fra regionale aktører og kommuner skjer både i styringsgruppen, prosjektgruppen, referansegruppen og i arbeidsgruppen/e. Det utarbeides en egen kommunikasjonsplan for fylkesROS. Denne må ses i sammenheng med kommunikasjonsplanen tilhørende denne regionale planen. Dette for å sikre likt budskap utad. Det skal også utarbeides en fremdriftsplan for fylkesROS. Denne må ses i sammenheng med regional plan for samfunnssikkerhet, nettopp for å kunne samarbeide om faglige utredninger og sørge for effektiv bruk av tid og ressurser i felles arbeid.

## 4.2. Faglige dokumenter/utredninger<sup>3</sup>

Regional plan for samfunnssikkerhet skal bygge på eksisterende planer, føringer, handlingsplaner og strategier så langt det er hensiktsmessig. Følgende dokumenter anses pr nå å kunne være relevante for planarbeidet:

### Regionale planer, handlingsplaner og strategier

- Innlandsstrategien 2020 – 2024, Innlandet fylkeskommune
- Regional plan for samferdsel 2012-2021, Hedmark fylkeskommune
- Regional plan for samferdsel 2018-2030, Oppland fylkeskommune
- Bredbåndstrategi, Oppland 2017-2020
- Regional plan for Gudbrandsdalslågen med sidevassdrag, 2018, Innlandet fylkeskommune
- Regional plan for vannforvaltning i vannregion Glomma, 2016 – 2021, Viken/Innlandet fylkeskommuner

<sup>3</sup> Oversikten i kapittel 4 justeres etter hvert som ny kunnskap/utredninger legges fram og/eller planer revideres.

- Regional plan for vannforvaltning i de norske delene av vannregion Västerhavet (Grensevasdragene), 2016 – 2021, Viken/Innlandet fylkeskommune
- Regional plan for vannforvaltning for vannregion Vest-Viken, 2016 – 2021, Viken/Innlandet fylkeskommuner
- Regional plan for vannforvaltning for vannregion Trøndelag, 2016 – 2021, Trøndelag/Innlandet fylkeskommuner
- Regional plan for vassforvaltning for Sogn og Fjordane vassregion, 2016 – 2021, Vestland/Innlandet fylkeskommuner
- Regional plan for vassforvaltning i Vassregion Møre og Romsdal, 2016 – 2021, Møre og Romsdal/Innlandet fylkeskommuner
- Handlingsprogram for fylkesveg 2022-2025 (27), Innlandet fylkeskommune (sendes etter planen på høring i mars 2021)
- Vegnettsplan for Innlandet, Innlandet fylkeskommune. (Revidert plan på høring våren 2021)
- FoUi-strategi Innlandet, 2021-2024

#### *Nasjonale planer, handlingsplaner og strategier*

- Nasjonale forventninger til regional og kommunal planlegging
- Meld. St. 5 (2020 – 2021): Samfunnssikkerhet i en usikker verden
- NOU 2020:15, Det handler om Norge - Utredning om konsekvenser av demografiutfordringer i distriktene
- NOU 2020:20, Næringslivets betydning for levende og bærekraftige lokalsamfunn
- Nasjonal transportplan (NTP) 2022-2033 (legges fram våren 2021)
- Handlingsprogram for jernbanesektoren 2018-2029
- Handlingsplan for beredskap i Bane NOR

### **4.3. Utredningsbehov**

Problemstillingene i kapittel 3 skal arbeides videre med inn i planarbeidet. Det finnes en del eksisterende kunnskap som skal brukes (se kapittel 4.2), men i tillegg er det nødvendig å samle inn ny og oppdatert kunnskap.

Nettstedet Innlandsstatistikk.no er under utarbeidelse og vil kunne være en nyttig kilde til oppdatert kunnskap og informasjon. I tillegg ser vi behov for å innhente ny kunnskap. Oversikten nedenfor er foreløpig, denne vil bli oppdatert i forbindelse med planoppstart høsten 2021.

- FylkesROS for Innlandet må gjennomføres (se kapittel 4.1).
- Skaffe oversikt over hva kommunene har kartlagt gjennom sine kommunale ROS-analyser og beredskapsplaner.
- Skaffe oversikt over interkommunale samarbeid innenfor samfunnssikkerhet og beredskap.
- Risiko- og sårbarhetsanalyse for fylkesveger i funksjonsklasse B gjennomføres i løpet av perioden 2022-2025 (VegROS)



- Skaffe oppdatert oversikt over frivillige innsatskapasiteter og etablerte samarbeid om beredskap i planområdet.
- Utrede og skaffe bedre oversikt over omfanget av fritidsboliger lokalisert i spredtbygde/vanskelig tilgjengelige områder og dets betydning/konsekvenser for beredskapsarbeidet i Innlandet.
- Utrede behovet for IKT-sikkerhetskompetanse i Innlandet.
- Kartlegge private- og offentlige aktørers bruk av skytjenester.
- Identifisere omfanget av reiselivet og dets konsekvenser på beredskapsarbeidet og lovpålagte tjenester kommunene skal tilby.
- Evaluering av pandemihåndteringen. Resultater forventes å foreligge i mars 2021. Uavhengig nasjonal kommisjon er nedsatt og første resultater forventes å foreligge i mars 2021. Det kan også være aktuelt å gjennomføre en regional evaluering etter pandemiens slutt.
- Skaffe oppdatert oversikt over hvilke beredskapslager som er tilgjengelig i Innlandet og i landet, samt å beskrive fremtidig behov for denne type lager.
- Kartlegge tilgjengelig, men uutnyttet areal for matproduksjon i Innlandet: hvor lang tid tar det å gjøre slike areal klare for matproduksjon og hvor stor innsats må til? Herunder også vurdere produksjonspotensialet for urbant landbruk, samt alternative bruksområder for utmark, gjerne i kombinasjon med ny teknologi.
- Kartlegge geografisk dekningsgrad for mobil i Innlandet.

En del av utredningsoppgavene kan løses i egne organisasjoner og/eller i dialog med, eller av samarbeidspartnere. Per mars 2021 ser vi lite behov for eksterne konsulentbidrag, men dette krever at det settes av tid og ressurser hos deltakerne i planarbeidet. Dette behovet kan endres frem til planoppstart.

# 5. Organisering av arbeidet og opplegg for medvirkning og kommunikasjon

For at vi skal lykkes med oppfølgingen av regional plan for samfunnssikkerhet og at planen blir et nyttig verktøy både for fylkeskommunen, kommunene, sektormyndigheter og andre etter vedtak, blir planprosessen sentral. Planprosessen må være bred og medvirkningen god, ikke minst fra de organer som skal følge opp planen, og da kanskje særlig kommunene. For at den regionale planleggingen skal fylle sin funksjon er det en forutsetning at kommunenes syn er innarbeidet i beskrivelsen av situasjonen og oppgaven, slik at de regionale planene behandler spørsmål som er viktige for dem. Målet med organiseringen og medvirkningen er tredelt: informasjonsinnhenting, dialog og forankring.

Det er fylkestinget som er regional planmyndighet og som skal vedta endelig plan. Fylkesutvalget innstiller til fylkestinget.

## 5.1. Prosjekteier

Prosjekteier er Fylkestinget.

Det er etablert en **politisk styringsgruppe** for arbeidet med planprogrammet: Per- Gunnar Sveen (leder), Mai Bakken, Kjersti Bjørnstad og Truls Gihlemoen.

Vi foreslår at denne styringsgruppen videreføres gjennom planarbeidet. Det er avgjørende at styringsgruppen for regional plan samarbeider med styringsgruppen for arbeidet med fylkesROS.

## 5.2. Aktører og interessenter

Det er mange samarbeidspartnere og interessenter i samfunnssikkerhets- og beredskapsarbeidet. I utarbeidelsen av planprogrammet er det gjennomført en interessentkartlegging. Hovedgruppene av interessenter presenteres under.

### 5.2.1. Kommunene er sentrale

Kommunene har ansvaret for samfunnssikkerhetsarbeidet i kommune, og er en særs viktig samarbeidsaktør i planarbeidet. Regional plan skal være et funksjonelt verktøy for kommune i egen planlegging. De må involveres tett i arbeidet.

### 5.2.2. Statlige myndigheter

Flere statlige myndigheter har en viktig rolle i planarbeidet, både i utarbeidelse og oppfølging. Dette er blant annet statsforvalteren, Direktoratet for samfunnssikkerhet og beredskap (DSB) og Norges vassdrags- og energidirektorat (NVE).

### 5.2.3. Fagetater

Statens vegvesen, BaneNOR, Politi, Forsvaret og Mattilsynet er viktige etater som både fagmyndigheter, beredskapsaktører og målgrupper for planen. Fagetatene sitter på viktig kunnskap som må innarbeides i planarbeidet. Etatene er også viktige i planens oppfølging.

### 5.2.4. Frivillige aktører

Ansvarsprinsippet, likhetsprinsippet, nærhetsprinsippet og samvirkeprinsippet ligger til grunn for beredskapsarbeidet i Norge. Dette betyr blant annet at alle aktører har et selvstendig beredskapsansvar og at kriser skal håndteres på lavest mulig nivå. I tillegg til de profesjonelle aktørene, er beredskapsarbeidet i Innlandet helt avhengig av frivillige organisasjoner, slik som for eksempel Røde Kors, Norsk Folkehjelp, Norske Redningshunder med flere. Disse aktørene er viktig å mobilisere og få innspill fra i planprosessen.

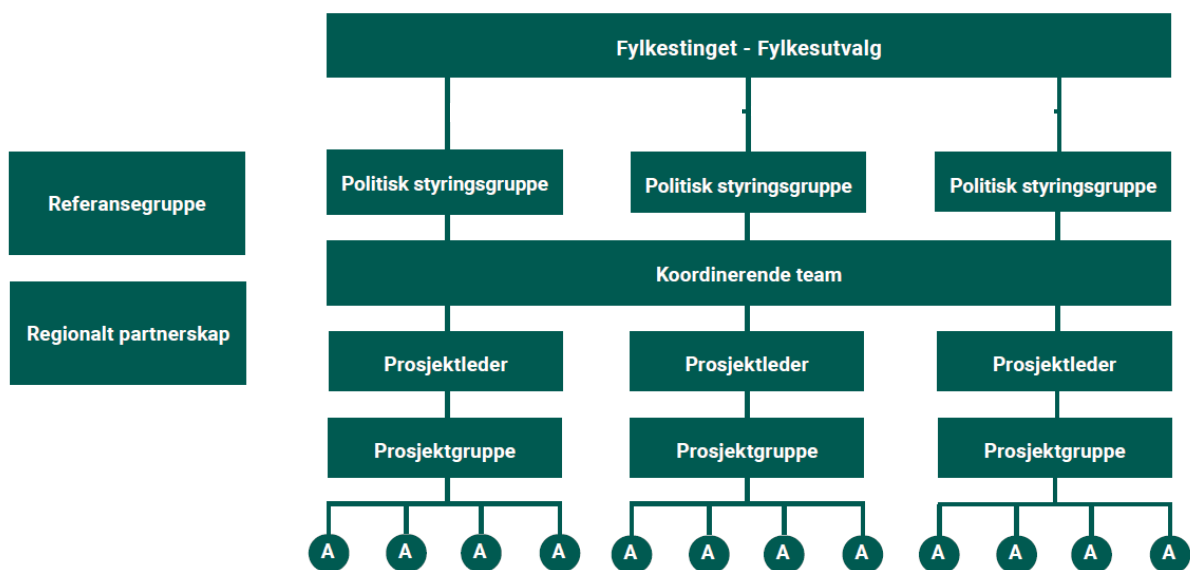
### 5.2.5. Bransjeorganisasjoner og næringsliv

Bransjeorganisasjonene og næringslivet sitter på verdifull kompetanse som er hensiktsmessig og viktig i planarbeidet. Disse er blant andre Næringslivets hovedorganisasjon (NHO), Tine, Landsorganisasjonen i Norge (LO), Norsk vann og Norges lastebileierforbund.

### 5.2.6. Interesseorganisasjoner

Innlandet har en rekke aktive interesseorganisasjoner på mange fagområder som er viktige bidragsytere inn i arbeidet med samfunnssikkerhet og planens ulike tema. Dette er for eksempel destinasjonsselskapene, grendelag, organisasjoner i landbruket, lokalmatprodusenter og naturvernorganisasjoner.

## 5.3. Organisering av planarbeidet



*Figur 5: Organiseringen av arbeidet med tre nye regionale planer. Organiseringen forutsetter intern forankring hos medvirkende aktører.*

#### *Prosjektgruppe*

Prosjektgruppen skal ha en god faglig bredde og settes sammen av representanter fra Innlandet fylkeskommune og Statsforvalteren i Innlandet. Prosjektgruppen ledes av prosjektleder fra Innlandet fylkeskommune. Det kan være aktuelt å etablere et prosjektsekretariat med 3-4 personer fra prosjektgruppen. Medlemmer fra prosjektgruppa vil lede arbeidsgruppene (se nedenfor).

#### *Arbeidsgrupper*

Det er aktuelt å etablere arbeidsgrupper der prosjektledelsen finner dette nødvendig for å gi innspill, kvalitetssikre og bidra med fagkunnskap til planen. Arbeidsgruppene settes sammen av fagressurser fra Statsforvalteren i Innlandet, Innlandet fylkeskommune og samarbeidspartnere innenfor området, fortrinnsvis fra organisasjonene representert i Fylkesberedskapsrådet (se under). Lederne av arbeidsgruppene utgjør prosjektgruppen.

Forslag til prosjektgruppe og arbeidsgrupper vil behandles i forbindelse med oppstarten av planarbeidet (høsten 2021).

I arbeidet med fylkesROS vil det også bli etablert fagspesifikke analysegrupper. Det er viktig at disse gruppene arbeider selvstendig, men at forankringen mellom dem sikres. Nøkkelord her blir ressursutnyttelse og involvering.

### **5.3.1. Etablerte arenaer for innspill og dialog (referansegrupper)**

#### *Fylkesberedskapsrådet (FBR)*

Fylkesberedskapsrådet (FBR) i Innlandet er referansegruppe. Rådet har 22 medlemmer i tillegg til statsforvalteren og består av blant annet ledere i etater/organisasjoner som har et betydelig beredskapsmessig ansvar, blant annet Norges vassdrags- og energidirektorat (NVE), Statens vegvesen (SVV), Sykehuset Innlandet og Forsvaret. For at den faglige kvaliteten skal sikres best mulig i revisjonen av planen er det avgjørende at alle aktuelle beredskapsaktører (politi, kommuner, statlige regionale myndigheter/etater og organisasjoner) kommer med faglige innspill innenfor eget fagfelt. Fylkesberedskapsrådet er også referansegruppe til arbeidet med fylkesROS (se kapittel 4.1).

#### *Planstrategiforum/Regionalt partnerskap*

Planstrategiforum er et regionalt partnerskap bestående av Kommunesektorens organisasjon (KS), Statsforvalteren i Innlandet, Næringslivets hovedorganisasjon (NHO), Landsorganisasjonen i Norge (LO), NAV, Høgskolen i Innlandet (HINN), Norges teknisk-naturvitenskapelige universitet (NTNU) og Fagskolen i Innlandet. Forumet ledes av fylkesordføreren. Forumet vil være en viktig dialogpartner i arbeidet med regional plan.

### *Regionalt planforum*

Regionalt planforum er forankret i plan- og bygningsloven §5-3 og er en arena for dialog mellom kommuner og regionale myndigheter. Forumet vil være en viktig dialogpartner også i arbeidet med regional plan.

## **5.4. Medvirkning og involvering**

Arbeidet med regional plan for samfunnssikkerhet krever bred involvering og en åpen prosess. Det er viktig å utnytte tilgjengelige ressurser på best mulig måte, også gjennom koordinering av arbeidet med fylkesROS og de tre regionale planene.

### **5.4.1. Dialogmøter**

Det vil bli arrangert dialogmøter med kommunene og/eller regionrådene og andre beredskapsaktører underveis i arbeidet. Hovedmålet med dialogmøtene er å få innspill til relevante problemstillinger i planen og å drøfte aktuell tematikk. Tema for møtene vil bli fastsatt senere. Invitasjonene vil gå bredt ut og det vil forhåpentligvis bli gjennomført både digitale og fysiske møter. Sistnevnte avgjøres av pandemiens utvikling framover.

### **5.4.2. Politiske prosesser**

Innlandet fylkeskommune er planmyndighet for planen Det vil legges opp til egne prosesser i fylkeskommunale råd og utvalg underveis i planarbeidet. Dette innebærer medvirkning fra blant annet Ungdommens fylkesting, Eldrerådet og rådet for personer med nedsatt funksjonsevne.

### **5.4.3. FylkesROS og Regional plan**

FylkesROS gjennomføres selvstendig som en faglig analyse. For å sikre overføring av kunnskap og god kopling til planarbeidet, vil det bli lagt opp til felles møter mellom prosjektorganisasjonen for fylkesROS og organisasjonen for arbeidet med den regionale planen. Flere ressurspersoner vil sitte med i begge prosjektene.

### **5.4.4. Høring**

Høringsperioden for den regionale planen er å betrakte som en sentral del av medvirkningsprosessen. Før vedtak skal planforslaget legges ut på høring slik at regionale myndigheter, kommuner, næringsliv, frivillige organisasjoner og andre kan uttale seg til forslaget. Det er aktuelt å arrangere digitale høringsseminarer. Aktuelle målgrupper for høringsseminar er interessentene i kapittel 5.2. Vi vil i høringen oppfordre kommunene til å involvere lokale beredskapsaktører i høringsprosessen.

### **5.4.5. Kommunikasjon og informasjon**

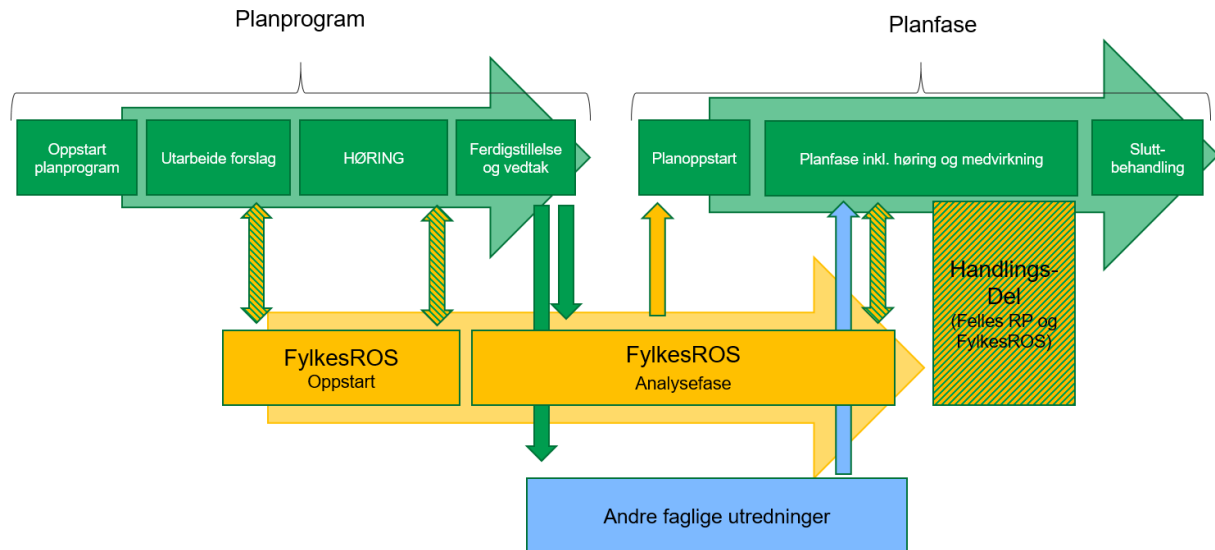
Kommunikasjon er et virkemiddel for å nå ulike mål. Kommunikasjon til Innlandet fylkeskommune skal kjennetegnes av verdiene tillit, åpenhet og raushet. I tilknytning til planarbeidet vil det bli utarbeidet en egen kommunikasjonsplan. Denne skal bidra til at vi i planarbeidet har en kommunikasjon som er åpen, tydelig og tilgjengelig. I kommunikasjonsplanen skal aktiv bruk av fylkeskommunens nettsider være ett av flere

kommunikasjonstiltak for å nå ut med informasjon om planarbeidet i de ulike fasene av planarbeidet. Vi vil også vurdere å ta i bruk nettsidene som digital plattform for innspill.

Arbeidet med fylkesROS vil ha en egen kommunikasjonsplan, som koordineres med denne.

## 6. Prosess og tidsplan

Arbeidet med regional plan må ses i sammenheng med gjennomføringen av fylkesROS og andre faglige utredninger, slik figur 6 under skisserer.



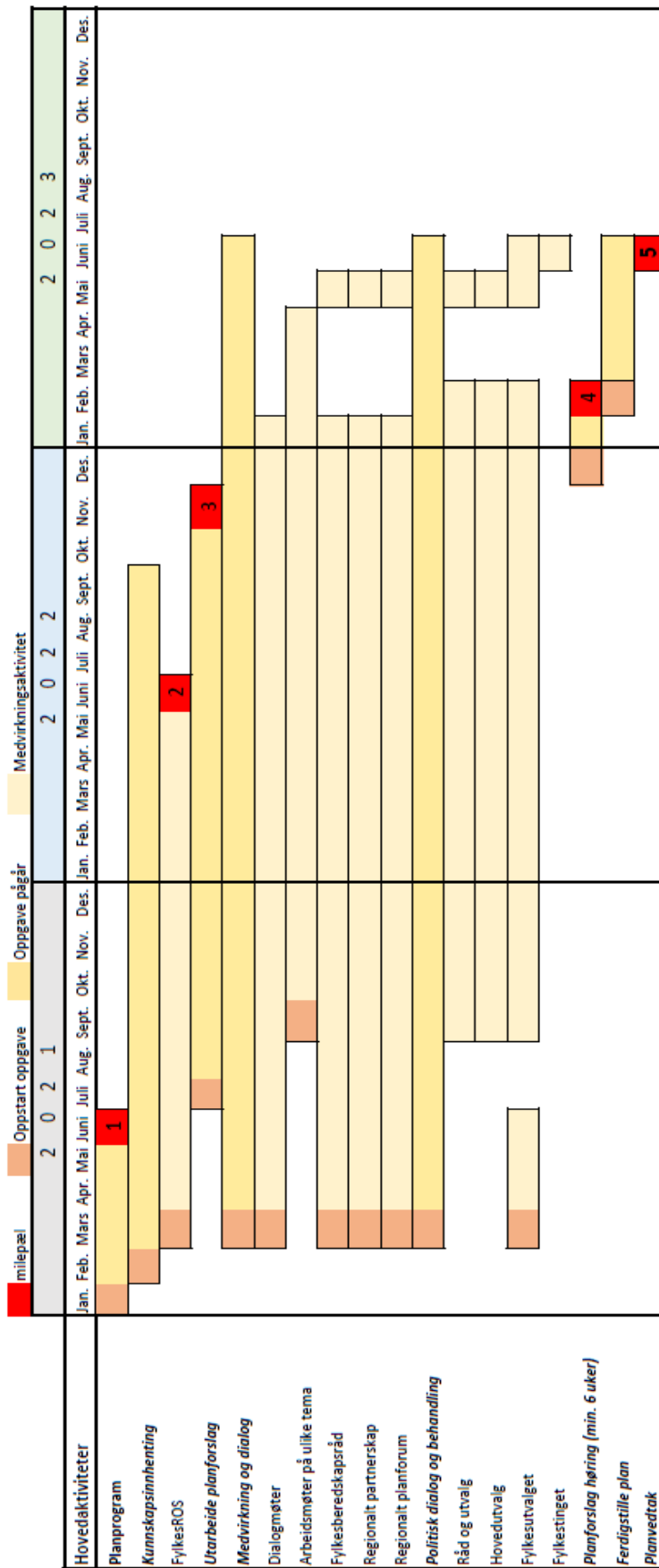
Figur 6: Regional plan og fylkesROS, prosess og avhengigheter.

Vi foreslår fem milepæler for arbeidet:

1. Planprogrammet vedtas og planoppstart varsles, innen utgangen av juni 2021.
2. FylkesROS gjennomført, innen utgangen av juli 2022.
3. Planforslaget er klart til høring, innen utgangen av november 2022.
4. Høring av planforslaget er gjennomført, innen utgangen av februar 2023.
5. Regional plan sluttbehandling, innen utgangen av juni 2023.

Omfanget og avhengigheter medfører at det er usikkerhet rundt tidsplanen slik den presenteres i figur 7. FylkesROS vil få egen fremdriftsplan, analysen må gjennomføres slik at resultatene kan legges til grunn og innarbeides i arbeidet med regional plan. På grunn av den pågående pandemisituasjonen, er det usikkerheter rundt tilgjengelige ressurser i fylkeskommunen, Statsforvalter, kommunene og hos øvrige fagetater. Prosessplanen vil derfor bli justert i forbindelse med planoppstart.

Figur 7: Fremdriftsplan for arbeidet med regional plan for samfunnssikkerhet.





## 7. Kildehenvisninger

- Direktoratet for samfunnssikkerhet og beredskap, (2020), *Veileder for Fylkesmannens arbeid med risiko- og sårbarhetsanalyser (fylkesROS)*, versjon 4.
- Direktoratet for samfunnssikkerhet og beredskap, (2019), *Analyser av krisescenarioer 2019*.
- Direktoratet for samfunnssikkerhet og beredskap, (2016), *Samfunnssikkerhetskritiske funksjoner, versjon 1.0*.
- Direktoratet for samfunnssikkerhet og beredskap, (2015), *Klimahjelperen. Klimatilpasning i planlegging etter plan- og bygningsloven*.
- Direktoratet for samfunnssikkerhet og beredskap, (2013), *Ivaretagelse av nødvendig vann og avløpstjenester*. KIKS, delrapport 5.
- Fylkesmannen i Hedmark, *FylkesROS for Hedmark 2018 – 2021*. Hamar.
- Grüfeld, Leo et.al. (2018). *Ringsakerfjellet – Ringvirkninger av hytteaktivitet og betydning for regionen*. Menon Economics.
- Hedmark fylkeskommune, *Regional plan for samfunnssikkerhet*. Hamar.
- Innlandet fylkeskommune, (2020), *Innlandsstrategien 2021-2024, Regional planstrategi for Innlandet*. Hamar.
- Innlandet fylkeskommune (2020). *Vi bygger Innlandet. Kunnskapsgrunnlag for Innlandsstrategien 2020-2024*. Versjon 1.0. Hamar.
- Kommunal og moderniseringsdepartementet, (2019), *Nasjonale forventninger til regional og kommunal planlegging 2019 – 2023*. Oslo.
- Kommunenes interesse- og arbeidsgiverorganisasjon (KS) FoU-prosjekt nr. 204026. *Ekono-infrastruktur for digitalisering i kommunal sektor* (mai 2019).
- Leknes, Einar et.al. (2013). *Interkommunalt samarbeid. Konsekvenser av interkommunalt samarbeid for norske kommuner*. International Research Institute of Stavanger AS.
- Meld. St. 33 (2012-2013), *Klimatilpasning i Norge*. Klima- og miljødepartementet. Oslo.
- Meld. St. 5 (2019-2020), *Levende lokalsamfunn for fremtiden – Distriktmeldingen*. Kommunal- og moderniseringsdepartementet. Oslo.
- Meld. St. 5 (2020-2021), *Samfunnssikkerhet i en usikker verden*. Justis- og beredskapsdepartementet. Oslo.
- Nasjonal sikkerhetsmyndighet (NSM), (2020), *Helhetlig digitalt risikobilde 2020*.
- NCCS, (2015), *Klima i Norge 2100*. NCCS report no.2/2015. Oslo.
- NIFU, (2017), *IKT-sikkerhetskompetanse i arbeidslivet – behov og tilbud*. Arbeidsnotat 2017:18.
- Norges vassdrag- og energidirektorat (NVE), *Plan for flomfarekartlegging 2021-2025*.
- Norsk klimaservicesenter, (2017), *Klimaprofil Hedmark. Et kunnskapsgrunnlag for klimatilpasning*.
- Norsk klimaservicesenter, (2017), *Klimaprofil Oppland. Et kunnskapsgrunnlag for klimatilpasning*.

- Norsk vann (2021), *Kommunalt investeringsbehov for vann og avløp 2021- 2040*. Rapport 259/2021.
- NOU 2020:15 (2020), *Det handler om Norge, utredninger om konsekvenser av demografiutfordringer i distriktene*. Kommunal- og moderniseringsdepartementet. Oslo.
- Prop. 14S (2020-2021), *Evne til forsvar – vilje til beredskap. Langtidsplan for forsvarssektoren*. Det Kongelige Forsvarsdepartement. Oslo.
- Olje- og energidepartementet (2021), [Naturfarer - Hvem har ansvaret for at nordmenn bor trygt?](#) Nettartikkel.
- Oppland fylkeskommune og Fylkesmannen i Oppland, (2018), *Regional plan for samfunnssikkerhet 2018-2021*. Lillehammer.
- Skiple, Jon K., Winsvold, Marte (2020). *Lokalt beredskapssamarbeid. Frivillige, politi og kommuner i lokalt beredskapsarbeid. Senter for forskning på sivilsamfunn og frivillig sektor*.
- Standard Norge (2012), *NS 5830:2012 Samfunnssikkerhet – Beskyttelse mot tilsiktede uønskede handlinger – Terminologi*. Oslo.

### 7.1. Nyttige nettsteder

- Direktoratet for samfunnssikkerhet og beredskap, *Kunnskapsbanken*, <https://kunnskapsbanken.dsb.no>
- Folkehelseinstituttet (FHI), [www.fhi.no](http://www.fhi.no)
- Karttjenester, InnlandsGIS: [www.innlandsgis.no](http://www.innlandsgis.no)
- Norsk klimaservicesenter, klimaprofiler, <https://klimaservicesenter.no/>
- Statsforvalteren Innlandet, <https://www.statsforvalteren.no/nb/innlandet/samfunnssikkerhet-og-beredskap/>
- Norges vassdrags- og energidirektorat (NVE):
  - Faresonekart, kommuner: <https://www.nve.no/flaum-og-skred/kartlegging/faresonekart-kommuner/?ref=mainmenu>
  - Aktsomhetskart: <https://www.nve.no/flaum-og-skred/kartlegging/aktsomhetskart/?ref=mainmenu>

## 8. Vedlegg

## 8.1. Vedlegg 1: Grensesnitt mellom de tre regionale planene

Grensesnitt	RP Inkludering	RP Samfunnssikkerhet	RP Klima, energi og miljø
Transport og mobilitet	Mulighet for innbyggere, deltidsinnbyggere og besøkende til å forflytte seg for å kunne delta i samfunnsliv, arbeidsliv og fritidsaktiviteter.	Hvilke hendelser som kan påvirke mobiliteten og fremkommeligheten ved hendelser på infrastrukturen (veg og bane).	Å tilrettelegge for infrastruktur og transportformer som reduserer klimagassutslipp. Gjennomfartstrafikk knyttet til gods- og persontransport og reiseliv.
Klima	Ulike forutsetninger for å velge klimavennlige løsninger (for eksempel geografi, sosioøkonomiske ulikheter).	Klimaendringer påvirker samfunnssikkerheten, men omhandler ikke reduksjon av utslipp/stoppe klimaendringer.	Reduksjon av klimagassutslipp. Forebygge hendelser knyttet til, og forårsaket av, klimaendringer.
Fysisk miljø	Videreutvikling av kvaliteter i fysisk miljø.	Konsekvenser av hendelser (flom, skred eller lignende) som kan påvirke fysisk miljø.	Naturmangfold, kulturlandskap og forurensning.
Digitalisering og digital infrastruktur	Tilgang til digital infrastruktur og kompetanse i bruk av digitale verktøy som grunnlag for arbeid, utdanning, aktivitet og deltakelse.	Betydningen som digital infrastruktur og digital kompetanse har for samfunns-kritiske funksjoner og Innlands-samfunnet generelt. Helhetlig risikobilde innen cyber- og informasjons-sikkerhet i samfunnsperspektiv. Strategisk bruk av skytjenester samt kompetanseheving og rekrutteringsstrategi innen IKT-sikkerhet.	Reduksjon av reiser og transportbehov kan redusert klimautslipp, men gir samtidig økt energibehov til drift av digitale tjenester.
Fysisk infrastruktur (veg, bane, VA og elektrisitet)	God tilgjengelighet og framkommelighet i og mellom som byer, tettsteder og bygder.	Infrastrukturens sårbarheter og hendelser som kan oppstå i Innlandet og som derigjennom vil påvirke samfunns-sikkerheten.	Planlegging, utbygging, drift, vedlikehold av infrastruktur gir utslipp og utfordrer bevaring av naturmangfold i alle faser.
Arealbruk og transport, by- og tettsteds-utvikling	Utvikling av attraktive byer, tettsteder og bygder, inkluderende lokalsamfunn, møteplasser og aktivitets-områder (stedsutvikling).	Eventuelle føringer for fremtidig arealbruk (for eksempel jordvern) og transport og by/tettstedsplanlegging, og hvordan denne kan ta økt hensyn til samfunnssikkerhet.	Klimagassreducerende tiltak, ivareta naturmangfold, forebygge hendelser knyttet til, og forårsaket av klimaendringer. Samordnet bolig-, areal- og transportplanlegging.
Landbruk	Inkluderende arbeidsliv er tema.	Landbruk og matproduksjon vil bli tema i planen, knyttet til produksjon, klimaendringer og selvforsyning.	Ta hensyn til naturmangfold og forebygge hendelser forårsaket av klimaendringer, klimagass-reducerende tiltak, innovasjon og næringsutvikling.

Næringsutvikling og arbeidsplasser	Omfatter temaene inkluderende arbeidsliv og arbeidsplassutvikling, og kompetanse og livslang læring.	Omhandles indirekte ved for eksempel Forsvarets tilstedeværelse og sivil/militært samarbeid. Reiseliv omhandles også i et samfunnssikkerhetsperspektiv	Videreutvikling av næringer som bidrar til omlegging til lavutslippssamfunnet. Satse på bioøkonomi og sirkulær økonomi. Minske utslipp og forurensning fra eksisterende næringsvirksomheter.
El.-forsyning og energibehov	Elforsyningen er en forutsetning for bosetting, arbeidsliv/sysselsetting og attraktive bygder, tettsteder og byer.	Kvalitet og robust elforsyning. Infrastruktur og forsyning, - hvordan dette kan påvirkes av hendelser og konsekvensene for Innlandssamfunnet.	Omstilling til lavutslippssamfunnet, innovasjon og næringsutvikling. Utbygging av fornybar energi.
Kulturminner/ kulturmiljø	Kulturminner/-miljø som ressurs i lokalsamfunnsutvikling knyttet til identitet, næringsutvikling og møteplasser.	Temaet skal omhandles indirekte ved at kulturminner og kulturmiljø kan gå tapt ved hendelser.	Gjenbruk og transformasjon av bygg som klimagassreduserende tiltak, opprettholde skjøtsel og drift.
Deltids-innbyggere og reiseliv	Dialog og involvering av deltidsinnbyggere som ressurs i lokal samfunnsutvikling.	Beredskapsmessige forholdene rundt deltidsinnbyggerne og reiselivet i fylket.	Bærekraftig reiseliv og besøksforvaltning.
Folkehelse	Gjennomgående perspektiv.	Gjennomgående perspektiv.	Gjennomgående perspektiv.