



Løten kommune

INNLANDET FYLKESKOMMUNE

Postboks 4404 Bedriftssenteret

2325 HAMAR

<i>Doknr./Løpenr.</i>	<i>Arkivkode</i>	<i>Objektkode</i>	<i>Vår ref.</i>	<i>Deres ref.</i>	<i>Dato</i>
24/675 - 8 16290/24	00/&13/		FRHA		30.08.2024

HØRING - FRAMTIDIG SKOLE- OG TILBUDSSTRUKTUR OG ALTERNATIVE OPPLÆRINGSMODELLER

Løten kommunestyre behandlet høring om framtidig skole- og tilbudsstruktur og alternative opplæringsmodeller i sitt møte 19. juni 2024 sak 036/24.

Vedlagt oversendes høringsuttalelsen fra Løten kommune.

Med hilsen
Løten kommune

Frank Hauge
Kommunedirektør

Kopi til: Kommunalsjef Oppvekst

Dokumentet er elektronisk godkjent og sendes uten signatur.



Midtpunkt med
MANGFOLD

Samlet saksfremstilling

Arkivsak: 24/675

Saknr	Utvalg	Møtedato
47/24	Formannskapet	05.06.2024
36/24	Kommunestyret	19.06.2024

Løpenummer: 10086/24
Saksnummer: 24/675
Arkivkoder: 00 &13

Saksframlegg LØTEN KOMMUNE

Saksbehandler: Frank Hauge

HØRING - FRAMTIDIG SKOLE- OG TILBUDSSTRUKTUR OG ALTERNATIVE OPPLÆRINGSMODELLER I VIDEREGÅENDE SKOLE I INNLANDET

Kommunedirektørens forslag til vedtak

Løten kommune avgir høringsuttalelse slik det framgår av vedlegg.

Trykte vedlegg	Høringsbrev – Høring framtidig skole- og tilbudsstruktur og alternative opplæringsmodeller
Utrykte vedlegg	Høringsuttalelse – videregående skole i Innlandet Ingen.

Fakta

Innlandet fylkeskommune har sendt sak om framtidig skole- og tilbudsstruktur og alternative opplæringsmodeller i Innlandet ut på offentlig høring med høringsfrist 31. august 2024.

Det vises til saksfremlegg med vedlegg på fylkeskommunens hjemmesider:

<https://innlandetfylke.no/tjenester/skole-og-utdanning/opplaring-i-skole/vare-skoler/ny-skole-ogtilbudsstruktur/>.

Fylkesutvalget fattet i møte 30.4.2024 følgende vedtak:

1. Utviklingen i demografien i Innlandet gjør at fylkeskommunen som skoleeier ønsker å se på skole- og tilbudsstrukturen i videregående opplæring. Synkende elevtall utfordrer kvaliteten og forutsigbarheten for flere av opplæringstilbudene i fylket, og de økonomiske rammene gjør det krevende for skolene å utvikle robuste fagmiljøer med stabilitet for elever, lokalsamfunn og ansatte over tid.
2. Framtidig skole- og tilbudsstruktur i Innlandet skal sikre et bredt, stabilt og likeverdig videregående utdanningstilbud. Fylkeskommunen ønsker derfor en bred høring som gir svar på hvordan fremtidens skole- og tilbudsstruktur skal utformes. Fylkeskommunen ønsker særlig svar på følgende spørsmål:
 - Opplevs fordelingen mellom studieforbereidende og yrkesfag hensiktsmessig for å tilfredsstillere fremtidige behov i arbeidslivet?
 - Hvordan sikre bredden innen studieforbereidende opplæring, med hensyn til kreative utdanningsprogram?
 - Hvordan kan vi tilrettelegge for borteboere bedre enn i dag? Spesifiser gjerne samarbeidstiltak i og med den enkelte vertskommune, hjemkommune, fylkeskommunen og eventuelt andre aktører.
 - Hvordan kan fylkeskommunen best ivareta elevgrupper med særskilte behov i framtidig struktur, herunder elevene som i dag går på Nordstumoen?
 - Hvordan kan samarbeidsavtalene med Trøndelag og Akershus fylkeskommuner styrkes slik at man bidrar til å ivareta nærhet til utdanningstilbud samt elevenes **behov for skolemiljø** med trivsel og sosial tilhørighet?
 - Er det andre geografiske områder hvor det er aktuelt med slike samarbeid over fylkesgrenser og med konkrete skoler?
 - Fylkeskommunen har allerede før strukturendring flere lokaler med kapasitet for mer/annen aktivitet. Høringsinstansene inviteres til å komme med innspill til alternativ bruk av fylkeskommunal eiendom i egen region.
 - Ungt utenforskap er en økende utfordring. Det å ha fullført videregående opplæring har stor betydning for å sikre varig fotfeste i arbeidslivet. Hvordan bør den videregående skole- og tilbudsstrukturen utformes for å sikre at flere fullfører videregående opplæring?
3. Alternativene og modellene som er beskrevet i saken følger nedenfor. Disse er ikke absolutte, men beskriver ulike grader av endring i struktur.

Alternativ 1:

1 skole og 4 skolesteder avvikles

- Skarnes videregående skole
- Skolested Nordstumoen (Storsteigen videregående skole)
- Skolested Dombås (Nord-Gudbrandsdal videregående skule)
- Skolested Lom (Nord-Gudbrandsdal videregående skule)
- Skolested Flisa (Solør videregående skole)

Alternativ 2:

2 skoler og 5 skolesteder avvikles

- Skarnes videregående skole
- Dokka videregående skole
- Skolested Nordstumoen (Storsteigen videregående skole)
- Skolested Dombås (Nord-Gudbrandsdal videregående skule)
- Skolested Lom (Nord-Gudbrandsdal videregående skule)

- Skolested Flisa (Solør videregående skole)
- Skolested Sønsterud (Solør videregående skole)

Alternativ 3:

4 skoler og 5 skolesteder avvikles

- Skarnes videregående skole
 - Dokka videregående skole
 - Trysil videregående skole
 - Gausdal videregående skole
 - Skolested Nordstumo (Storsteigen videregående skole)
 - Skolested Dombås (Nord-Gudbrandsdal videregående skole)
 - Skolested Lom (Nord-Gudbrandsdal videregående skole)
 - Skolested Flisa (Solør videregående skole)
 - Skolested Sønsterud (Solør videregående skole)
4. Høringsinstansene inviteres til å beskrive eventuelle andre modeller for å håndtere den kommende elevtallsnedgangen i fylket som helhet og egen region spesielt, gitt de demografiske og økonomiske forutsetningene som ligger utenfor fylkeskommunens kontroll.

Noen alternativer høringsinstansene kan vurdere dersom tilbud eller skoler/skolesteder fra punkt 3 foreslås opprettholdt:

- Skarnes videregående skole opprettholdes ved at ett eller flere tilbud på Øverbyen eller Sentrum videregående skoler flyttes, eller ett av skolestedene avvikles.
 - Dokka videregående skole opprettholdes ved at ett eller flere tilbud på studiested Lena (Lena-Valle videregående skole), Raufoss videregående skole eller Gjøvik videregående skole flyttes, eller ett av skolestedene avvikles.
 - Skolested Lom (Nord-Gudbrandsdal videregående skole) opprettholdes ved at ett eller flere tilbud på studiested Otta flyttes, eller skolestedet avvikles.
 - Gausdal videregående skole opprettholdes ved at ett eller flere tilbud på Lillehammer videregående skole avdeling Nord eller Sør flyttes, eller ett av skolestedene avvikles.
 - Naturbruk ved Solør videregående skole opprettholdes ved at Jønsberg videregående skole avvikles. Øvrig tilbud på Jønsberg flyttes til andre skoler i Hamar-regionen, eller avvikles. Alternativet forutsetter at Solør videregående skole samles på skolested Våler. Alternativet innebærer også at det kan bli nødvendig å se på fordeling av fag på de tre gjenværende naturbruksskolene (Storsteigen, Solør og Lena-Valle videregående skoler).
5. Høringsinstansene utfordres til å komme med forslag om hvordan man ved opprettholdelse av skolesteder, skal håndtere en kommende elevtallsnedgang i egen region og fylket som helhet, gitt de demografiske og økonomiske forutsetningene. Høringsinstansene utfordres også på hvordan fylkeskommunen kan samskape og samarbeide med andre aktører om opplæring.
6. Alternative opplæringsmodeller kan bidra til å ivareta arbeidskraft- og kompetansebehov i en situasjon med elevtallsnedgang. Modellene skal ivareta ønsket kvalitet i opplæringen og elevenes læringsmiljø. Innlandet fylkeskommune legger alle de fire alternative opplæringsmodellene som beskrives i saken og separat notat om modell 1 og 3 ut på høring. Alle delene av Innlandet har ett stort kompetansebehov. Alternative modeller kan bidra til å løse deler av dette i enkelte sektorer og regioner. Høringsinstansene bes svare på hvilken/hvilke modell(er) de ønsker utprøvd i sin bransje eller region:
- Modell 1: (0+4) Lærlingeløp over fire år med støtte fra skole

- Modell 2: (1+3) Vg1 i skole, deretter lærlingeløp over tre år med undervisningsstøtte fra skole
 - Modell 3: (2+2) Digital programfag opplæring på Vg1 og Vg2 kombinert med praktisk opplæring bedrift
 - Modell 4: (2+2) Digital programfag opplæring på Vg2 kombinert med praktisk opplæring bedrift
7. Uavhengig av skolestruktur er fylkeskommunen opptatt av å styrke laget rundt eleven. Målet er et skolemiljø med trivsel og sosial tilhørighet. Hvilke partnerskapsmodeller for de kommunale ansvarsområdene i elevtjenesten med vertskommuner og hjemkommuner kan best ivareta elevenes behov?
 8. Innlandet fylkeskommune legger saken ut på høring med frist 31.8.24.
 9. Fylkeskommunen vil invitere til åpne digitale høringer i alle regioner innen utgangen av august.

Lovhjemmel

Kommunedirektørens vurdering og konklusjon

Interkommunalt politisk råd (IPR) for Hamarregionen anbefalte i møte 18.4.2024 kommunene å gå sammen og levere en felles høringsuttalelse til framtidig skole- og tilbudsstruktur for de videregående skolene i Innlandet fylkeskommune. Hamar kommune har med innspill fra Stange, Ringsaker og Løten utarbeidet vedlagte forslag til felles høringsuttalelse fra Hamarregionen.

Konsekvenser for klima og miljø

Skole- og tilbudsstrukturen for videregående opplæring i Innlandet fylkeskommune er viktig med tanke på en bærekraftig utvikling i Hamarregionen og i Innlandet som helhet.

God utdanning og kunnskap er avgjørende for å oppnå FNs bærekraftsmål. Gode skoletilbud og økt gjennomføring bidrar til reduksjon av fattigdom, til god helse og livskvalitet, og til at innbyggerne får anstendig arbeid.

Utskrift til: Hamar kommune
Stange kommune
Ringsaker kommune
Innlandet fylkeskommune

Formannskapetets vedtak:

Løten kommune avgir høringsuttalelse slik det framgår av vedlegg.

Formannskapetets behandling:

Kommunedirektørens forslag ble enstemmig vedtatt.

Kommunestyrets vedtak:

Løten kommune avgir høringsuttalelse slik det framgår av vedlegg.

Fylkeskommunen utfordrer også høringsinstansene til å gi tilbakemelding på ytterligere spørsmål. Løten kommune ønsker å gi følgende svar på noen av disse spørsmålene. En ser at andelen søkere til yrkesfag har økt. Vi ser det som viktig med en videregående skolestruktur som er i samsvar med de behov som samfunnet trenger i fremtiden. Tilbudet i den videregående skole må bl.a. gjenspeile fremtidens utfordringer samfunnet står ovenfor. Dette for å møte utfordringene på en god måte. Eks vurderer yrkesfag innen helsefag oppimot velferdsteknologi.

Løten kommune ønsker å opprettholde og ev utvide tilbudet som i dag er på Nordstumo. Dette er et meget godt tilbud til ungdommene, som gir de god støtte i sitt utdanningsløp. Tilbudet gir ungdommen en god støtte til mestring og inkludering, og gir de en god forutsetning til å sikre seg et varig fotfeste inn mot arbeidslivet. Videre er det viktig at det etableres støtteordninger, slik at en ikke er avhengig av foreldrebetaling.

Fylkeskommunen bør også se om en skal ha samarbeidsavtaler med flere fylker enn Trøndelag og Akershus. Buskerud og Møre og Romsdal bør en se på samarbeidsavtaler med sett oppimot utdanningstilbud.

I forhold til ev etterbruk av ledig eiendom etter at tilbudsstrukturen i videregående skole er tatt, må fylkeskommunen vurdere om eventuell avhending av eiendommene er veien å gå. Da bør det i alle fall ligge en klausul om at det ikke brukes til konkurrerende virksomhet (private skoler). En bør også se på muligheten til å vurdere fagskoler på ledige eiendommer.

Av andre punkter så vil Løten kommune påpeke at skogskolen ved Sønsterud er meget god, og en bør vurdere om den bør legges inn under Våler vgs, hvis Solør vgs skal avvikles. Skogen er en viktig næring i Innlandet, noe som bør tilsi at Sønsterud bør opprettholdes.

Kommunestyrets behandling:

Repr. Jørn Arild Flatha (Ap) fremmet følgende tilleggsforslag til vedtak:

Fylkeskommunen utfordrer også høringsinstansene til å gi tilbakemelding på ytterligere spørsmål. Løten kommune ønsker å gi følgende svar på noen av disse spørsmålene.

En ser at andelen søkere til yrkesfag har økt. Vi ser det som viktig med en videregående skolestruktur som er i samsvar med de behov som samfunnet trenger i fremtiden. Tilbudet i den videregående skole må bl.a. gjenspeile fremtidens utfordringer samfunnet står ovenfor. Dette for å møte utfordringene på en god måte. Eks vurderer yrkesfag innen helsefag oppimot velferdsteknologi.

Løten kommune ønsker å opprettholde og ev utvide tilbudet som i dag er på Nordstumoen. Dette er et meget godt tilbud til ungdommene, som gir de god støtte i sitt utdanningsløp. Tilbudet gir ungdommen en god støtte til mestring og inkludering, og gir de en god forutsetning til å sikre seg et varig fotfeste inn mot arbeidslivet. Videre er det viktig at det etableres støtteordninger, slik at en ikke er avhengig av foreldrebetaling.

Fylkeskommunen bør også se om en skal ha samarbeidsavtaler med flere fylker enn Trøndelag og Akershus. Buskerud og Møre og Romsdal bør en se på samarbeidsavtaler med sett oppimot utdanningstilbud.

I forhold til ev etterbruk av ledig eiendom etter at tilbudsstrukturen i videregående skole er tatt, må fylkeskommunen vurdere om eventuell avhending av eiendommene er veien å gå. Da bør det i alle fall ligge en klausul om at det ikke brukes til konkurrerende virksomhet (private skoler). En bør også se på muligheten til å vurdere fagskoler på ledige eiendommer.

Av andre punkter så vil Løten kommune påpeke at skogskolen ved Sønsterud er meget god, og en bør vurdere om den bør legges inn under Våler vgs, hvis Solør vgs skal avvikles. Skogen er en viktig næring i Innlandet, noe som bør tilsi at Sønsterud bør opprettholdes.

Votering:

Tilleggsforslaget fra repr. Jørn Arild Flatha (Ap) ble enstemmig vedtatt.

Formannskapetets innstilling ble enstemmig vedtatt.



Løten kommune

Løten den, 20.06.2024
Løpenr. 12800/24
Arkivkode 00 &13
Saksbeh: TOED

MELDING OM VEDTAK

De underrettes herved om at det er fattet følgende vedtak fra møtet i

Kommunestyret den 19.06.2024

SAK nr.36/24:

HØRING - FRAMTIDIG SKOLE- OG TILBUDSSTRUKTUR OG ALTERNATIVE OPPLÆRINGSMODELLER I VIDEREGÅENDE SKOLE I INNLANDET

Løten kommune avgir høringsuttalelse slik det framgår av vedlegg.

Fylkeskommunen utfordrer også høringsinstansene til å gi tilbakemelding på ytterligere spørsmål. Løten kommune ønsker å gi følgende svar på noen av disse spørsmålene.

En ser at andelen søkere til yrkesfag har økt. Vi ser det som viktig med en videregående skolestruktur som er i samsvar med de behov som samfunnet trenger i fremtiden. Tilbudet i den videregående skole må bl.a. gjenspeile fremtidens utfordringer samfunnet står ovenfor. Dette for å møte utfordringene på en god måte. Eks vurderer yrkesfag innen helsefag oppimot velferdsteknologi. Løten kommune ønsker å opprettholde og ev utvide tilbudet som i dag er på Nordstumoen. Dette er et meget godt tilbud til ungdommene, som gir de god støtte i sitt utdanningsløp. Tilbudet gir ungdommen en god støtte til mestring og inkludering, og gir de en god forutsetning til å sikre seg et varig fotfeste inn mot arbeidslivet. Videre er det viktig at det etableres støtteordninger, slik at en ikke er avhengig av foreldrebetaling.

Fylkeskommunen bør også se om en skal ha samarbeidsavtaler med flere fylker enn Trøndelag og Akershus. Buskerud og Møre og Romsdal bør en se på samarbeidsavtaler med sett oppimot utdanningstilbud.



I forhold til ev etterbruk av ledig eiendom etter at tilbudsstrukturen i videregående skole er tatt, må fylkeskommunen vurdere om eventuell avhending av eiendommene er veien å gå. Da bør det i alle fall ligge en klausul om at det ikke brukes til konkurrerende virksomhet (private skoler). En bør også se på muligheten til å vurdere fagskoler på ledige eiendommer.

Av andre punkter så vil Løten kommune påpeke at skogskolen ved Sønsterud er meget god, og en bør vurdere om den bør legges inn under Våler vgs, hvis Solør vgs skal avvikles. Skogen er en viktig næring i Innlandet, noe som bør tilsi at Sønsterud bør opprettholdes.

Rett utskrift.


Frank Hauge
Kommunedirektør




Tore Edvardsen
Rådgiver

Vedlagt: Samlet saksframstilling
Kopi til: Hamar kommune
Stange kommune
Ringsaker kommune
Innlandet fylkeskommune

Høringsuttalelse, VGS Innlandet

De fire kommunene Ringsaker, Hamar, Stange og Løten er Innlandets mest befolkningsrike region og Innlandets mest sentrale vekstregion.

De videregående skolene i disse fire kommunene har både en tilbudsstruktur, elevplasser, faktisk elevgrunnlag og ansatte som utgjør en godt balansert helhet. Skolene i Hamarregionen utfyller hverandre på en god måte til beste for elevene i regionen og tilhørende regioner. De enkelte skolenes særpreg gjør Hamarregionen totalt sett til en velfungerende utdanningsregion med et utdanningstilbud både innen yrkesfaglige og studiespesialiserende retninger.

Kommunene Ringsaker, Hamar, Stange og Løten gir derfor et felles høringssvar på invitasjonen fra Innlandet fylkeskommune. Kommunene har tre grunnleggende perspektiver på saken:

1. Alle regioner skal og må ha et utdanningstilbud på videregående skolenivå.
2. Elevtallsutviklingen og søkning til videregående skoler i Hamarregionen må gjenspeiles i skoletilbudet.
3. Vi aksepterer ikke en nedleggelse av tilbudet ved Jønsberg videregående skole i en av landets viktigste jordbruksregioner.

Alle regioner skal og må ha et tilbud på videregående skolenivå

Denne saken handler om å etablere en økonomisk bærekraftig skole- og tilbudsstruktur for Innlandet som helhet. Siden den statlige finansieringsmodellen for videregående skoler er basert på faktiske elevtall, betyr det i realiteten at saken handler om Innlandets elevtall og den demografiske utviklingen i Innlandet som helhet og i de enkeltvise regioner. Innlandet er ikke en enhetlig fylkeskommune - variansen er betydelig mellom de forskjellige regionene! Det må hensyntas når fremtidig skolestruktur skal planlegges.

Hamarregionen, med kommunene Ringsaker, Hamar, Stange og Løten, stiller seg bak prinsippet om at hver enkelt region skal ha et utdanningstilbud på videregående skolenivå. Hamarregionen erkjenner samtidig at det er behov for å gjøre betydelige grep for at Innlandet som helhet skal ha en skole- og tilbudsstruktur som er tilpasset både dagens demografiske situasjon, men aller mest – de demografiske prognosene for de kommende 10-20 årene.

Hamarregionen har ingen foretrukket modell når det gjelder de tre alternative modellene beskrevet i saksframlegget.

På grunn av videregående skole sin andel av Innlandet fylkeskommune samlede økonomi, handler denne saken i realiteten om den **økonomiske bærekraften** for Innlandet fylkeskommune som helhet. Inntektssystemet er slik at fylkeskommunen får

mindre i kompensasjon som følge av færre 16-18-åringer i fylket. I perioden 2020 – 2024 gikk kompensasjonen til Innlandet ned med 128 millioner kroner. Elevtallene er gått ned og det forventes ytterligere nedgang i årene som ligger foran oss. De grepene som fylkeskommunen nå gjør for de videregående skolene i Innlandet, må sikre vedvarende kvalitet i utdanningen for elevene, skape langsiktige stabile strukturer og robuste fagmiljøer for de kommende 10-20 årene. Konsekvenser av å gjøre for små grep nå, er at diskusjonen kommer opp igjen om få år. Det vil kunne få negative følger, både for fylkeskommunens administrasjon, politisk ledelse, ansatte i skolene og ikke minst elevene.

I Hamarregionen har skolene langt **færre ledige elevplasser** enn i alle de øvrige regionene i Innlandet. Statistisk sentralbyrå (SSB) sine befolkningsframskrivninger¹ viser oss at det bare er Hamarregionen og Lillehammerregionen som vil ha vekst utover på 2030-tallet. Hamarregionen vil derfor ikke akseptere at det eventuelt defineres som et premiss at alle regionene må nedjustere tilbudet, om enn i ulik grad.

Elevtallsutvikling og søkning til videregående skoler i Hamarregionen må gjenspeiles i skoletilbudet

Førsteønskesøkere	Totalt søkertall			Søkertall m/ungdomsrett		
	mars '20	mars '24	Endring	mars '20	mars '24	Endring
Hamar Katedralskole	1 351	1 350	-0,1 %	1 247	1 256	0,7 %
Ringsaker vgs	788	878	11,4 %	720	809	12,4 %
Storhamar vgs	581	653	12,4 %	480	545	13,5 %
Stange vgs	449	417	-7,1 %	426	404	-5,2 %
Jønsberg vgs	195	220	12,8 %	142	175	23,2 %
Hamarregionen	3 364	3 518	4,6 %	3 015	3 189	5,8 %

Hamarregionen ligger pr. 2023 og 2024 allerede over MMMM-alternativet (middelalternativet) fra 2022 (og betydelig over elevtallsutviklingen beskrevet i saksframlegget).

I saksframlegget til fylkesutvalget 30/4-24 gis tallgrunnlag («forventede elevkull 16-18-åringer») som grovt **underestimerer elevtallsutviklingen** i Hamarregionen. Fylkeskommunens framstilling er basert på tall fra Grunnskolenes Informasjonssystem (GSI). Disse indikerer at det er 3 004 16-18-åringer i 2023, mens det faktiske tallet ble 3 330. Befolkningsstatistikken viser dermed at det allerede pr. 1.1.23 var over 300 flere 16-18-åringer i Hamarregionen enn hva som sto i saksutredningen, dvs. også høyere enn framskrivningene gjort av SSB. Pr. 1.1.2024 har tallet økt ytterligere. Utfra de erfaringene vi ser allerede nå må SSBs befolkningsframskrivninger legges til grunn fremfor GSI-beregninger for Hamarregionen. Vi registrerer også at SSBs modeller og prognoser ikke klarer å fange opp den faktiske befolkningsveksten som har skjedd i Hamarregionen de siste årene. Dobbeltspor Oslo-Hamar som ferdigstilles i 2029, men som allerede i 2027 får

¹ Basert på SSBs framskrivninger fra 2022. SSB legger fram nye befolkningsframskrivninger 5. juni 2024.

tilnærmet doblet antall persontogavganger, vil antagelig bety ytterligere befolkningsvekst i regionen.

Generelt ser vi at befolkningsveksten i Hamarregionen fortsetter også inn i 2024. Tallene fra SSB for første kvartal viser at Hamarregionen økte innbyggertallet med 315 personer, dvs. over halvparten av veksten for hele Innlandet fylke (548 personer).

Demografi 16-18-åringer

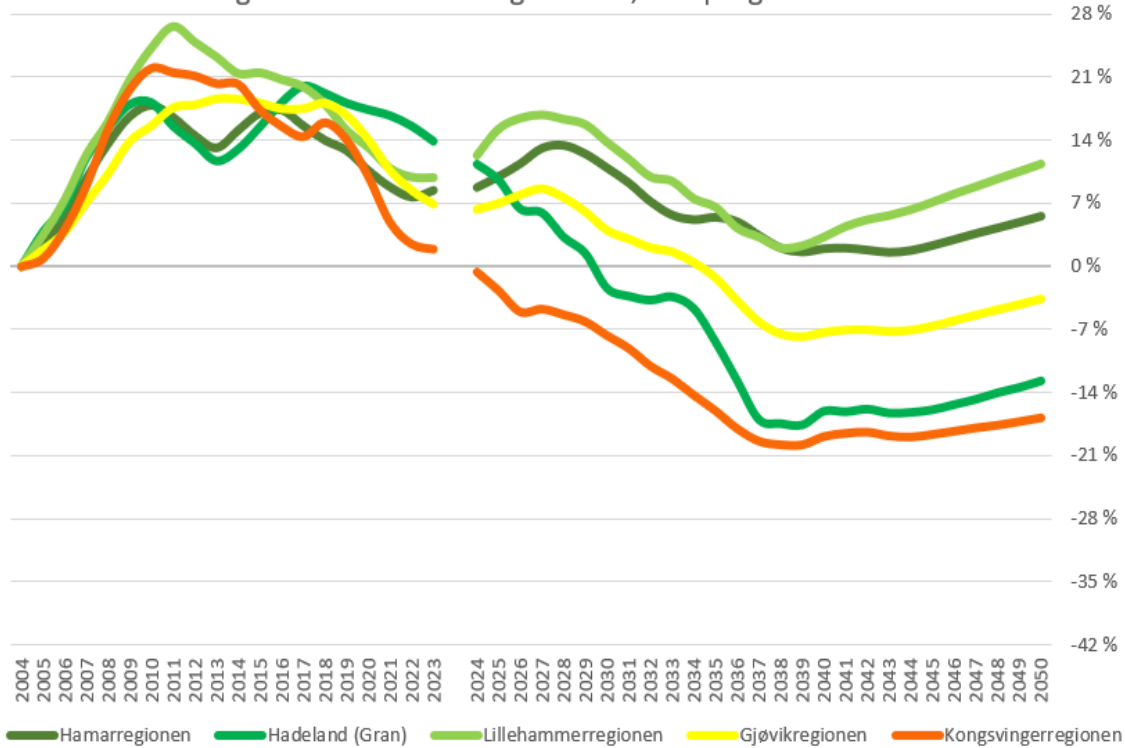
I perioden 2020 – 2024 har det vært vekst i Hamarregionen (+ 114), Sør-Østerdal (primært Elverum) (+ 36) og Lillehammerregionen (+ 20). I alle andre regioner i Innlandet har det vært en nedgang i antall 16-18-åringer. Siden saken handler om behovet for å tilpasse skoletilbudet til faktisk elevtallsutvikling, vil en eventuell nedskalering av tilbudet i regioner med positiv elevtallsutvikling innebære en ytterligere forverring av den økonomiske bærekraften. Dette vil bety behov for oppbygging av nye skoleplasser andre steder med de konsekvenser det har ift. økte investeringsbehov og skoleskyskostnader.

Region	16-18 åringer i regionen		Endring 2020 - 2024	Endring i prosent
	2020	2024		
Gjøvikregionen	2 503	2 427	-76	-3,0 %
Hadeland (Innlandet)	540	507	-33	-6,1 %
Hamarregionen	3 262	3 376	114	3,5 %
Kongsvingerregionen	1 657	1 580	-77	-4,6 %
Lillehammerregionen	1 388	1 408	20	1,4 %
Midt-Gudbrandsdal	463	414	-49	-10,6 %
Nord-Gudbrandsdal	685	620	-65	-9,5 %
Nord-Østerdal	562	534	-28	-5,0 %
Sør-Østerdal	1 361	1 397	36	2,6 %
Valdresregionen	607	605	-2	-0,3 %
Totalt Innlandet	13 028	12 868	-160	-1,2 %

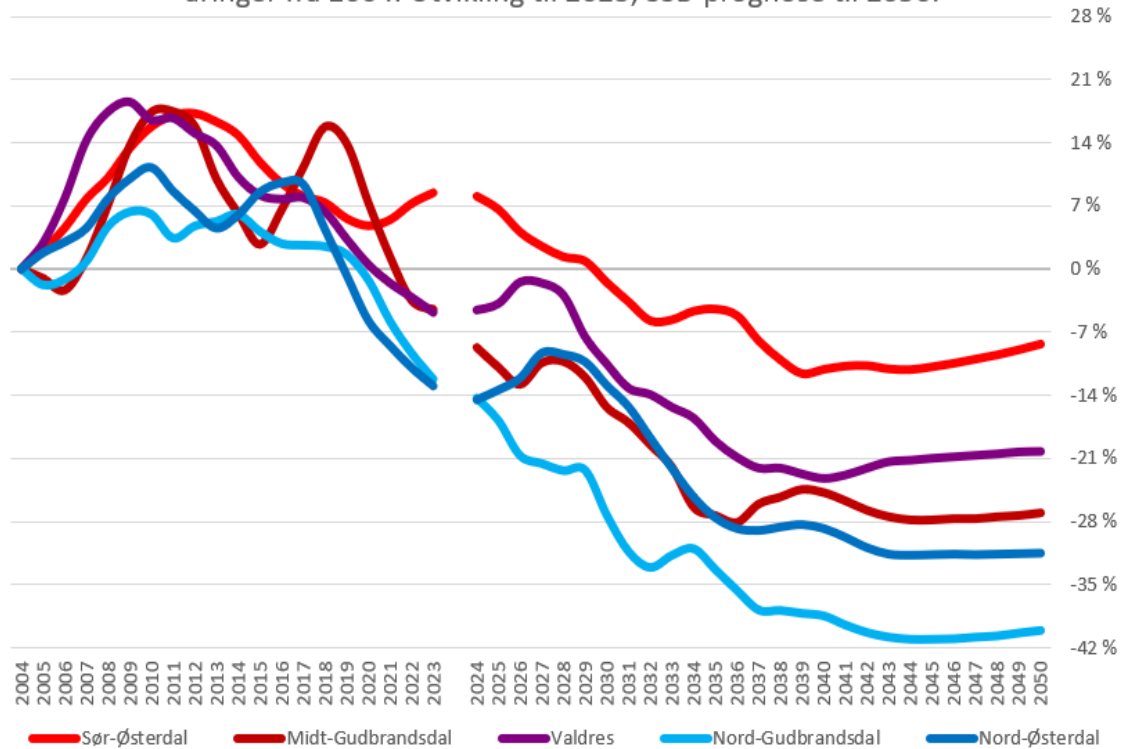
Mer enn hver fjerde innlending i alderen 16-18 år bor i Hamarregionen. Som tabellen over viser, har det i perioden 2020 – 2024 vært en **økning på 3,5 prosent** i et fylke som samlet sett har en nedgang i denne aldersgruppen. Det er derfor kritisk å opprettholde et godt videregående skoletilbud til elevene i regionen. Skolene i Hamarregionen utfyller hverandre på en god måte til beste for elevene i regionen og tilhørende regioner. De enkelte skolenes særpreg gjør Hamarregionen totalt sett til en velfungerende utdanningsregion med utdanningsretninger både for de som skal rett ut i regionens næringsliv og de som skal studere videre.

Demografien endrer seg raskt mellom regionene. SSBs framskrivninger viser at forskjellen vil fortsette å øke fremover. Hamarregionen og Lillehammerregionen vil ha positiv vekst i 16-18-åringer i hele perioden fram til 2050. For alle de øvrige regionene i Innlandet vil det bli en nedgang.

Innlandet - Mest sentrale regioner. Akkumulert endring i 16- til 18-åringer fra 2004. Utvikling til 2023, SSB-prognose til 2050.



Innlandet - Minst sentrale regioner. Akkumulert endring i 16- til 18-åringer fra 2004. Utvikling til 2023, SSB-prognose til 2050.



De videregående skolene i Hamarregionen

Skolene i Hamarregionen - Ringsaker vgs., Hamar katedralskole, Storhamar vgs., Stange vgs. og Jønsberg vgs. - tilbyr elevene i regionen et variert utvalg av studieprogrammer, både for elever som skal studere videre og for de som skal rett ut i regionens nærings- og arbeidsliv. Skolene har samlet sett høy søkning, god akademisk kvalitet og gode yrkesfaglige utdanninger med sterke bånd til regionens bedrifter og organisasjoner. Det tette samarbeidet med regionens næringsliv gir elevene mulighet til å få praksiserfaring som er verdifullt for utdanningen og jobb etter endt utdanning. Skolenes særpreg gjør at de tiltrekker seg elever både på tvers av kommunegrenser og regioner.

Både fylkeskommunen og vi kommunene i Hamarregionen er opptatt av å styrke laget rundt elevene. I regionen er det gode skolehelsetjenester for aldersgruppene fra 5-20 år. Samhandlingen med skolene er en nøkkel og skolehelsetjenestene bidrar aktivt i grupper og i undervisning på skolene. Både innen psykisk helse, rus, seksualundervisning og «russeundervisning» gjennomføres det samtalegrupper og det er egne behandlingssamtaler for de med symptomer for psykisk lidelse. Skolehelsetjenesten er opptatt av å jobbe helsefremmende og forebyggende med ungdommene i de videregående skolene i regionen.

Vi aksepterer ikke en nedleggelse av tilbudet ved Jønsberg videregående skole i en av landets viktigste jordbruksregioner

Jønsberg videregående skole ligger i et jordbruksområde med mange aktive gårdsbruk. I Hamarregionen finner vi aktører som Graminor, Geno, Norsvin, TYR, Mattilsynet m.fl. Dette er viktige institusjoner/virksomheter for landbruket som Jønsberg samarbeider med og bruker aktivt i undervisningen. Høgskolen i Innlandet, avdeling Blæstad, har og ønsker et enda tettere samarbeid med Jønsberg. Forskningsprosjekter på dyrking og i fjøs, samt teknologisamarbeid fremheves. Jønsberg videregående skole er en vesentlig leverandør av studenter til Blæstad. Jønsberg har også tett samarbeid med ungdomsorganisasjoner som Norges Bygdeungdomslag og 4H. Begge disse har sitt grunnlag i landbruksnæringen.

Administrasjonen i fylkeskommunen skriver i sitt notat om Jønsberg (19.04.2024) at elever vil velge bort landbruksfag dersom det ikke er tilbud i regionen. Videre sier notatet at en nedleggelse av Naturbruk ved Jønsberg sannsynligvis vil føre til en neddimensjonering av det totale utdanningstilbudet innenfor landbruk og dyr i Innlandet. Dette understøttes av de ulike næringene innen jordbruk vi har vært i kontakt med. I den regionen hvor det bor desidert flest ungdommer i Innlandet, i kombinasjon med flest aktive gårdsbruk, vil en slik utvikling være svært negativ.

Jønsberg har elever fra Ringsaker, Hamar, Stange og Løten kommuner og fra Østerdal og Solør; 318 elever fra Hamarregionen og 90 elever fra andre regioner, hvorav 56 fra Solørregionen.

Jønsberg er en kompakt utdanningsinstitusjon som det er gjennomført store investeringer i de senere årene. Oppgradering av internat, TIF-bygg,

undervisningsbygg og bygging av nytt drivhus beløper seg til en investering på ca. 100 millioner kroner.

Skolen har med sin størrelse mulighet til å kombinere økologisk dyrking med konvensjonell, og det er den eneste skolen med gartneri som gir læreløp for gartnere etter 2+2 modellen. Skolen har også en gjennomføring på tett opp mot 100 % på naturbruk.

Stortinget vedtok 18. april 2024 et mål om at Norge skal ha en selvforsyningsgrad for mat på 50 % innen 2030. Totalberedskapskommisjonen har også påpekt at forsyningssikkerheten for mat er kritisk i forhold til beredskap. Kunnskap om matproduksjon blant nordmenn er lav og synkende. Agri Analyse/ NIBIO sin rapport viser en selvforsyningsgrad på bare 39 % de siste tre årene. Vi mener en nedleggelse av Jønsberg, eller en svekkelse av tilbudet på skolen, vil forsterke denne trenden og undergrave Stortingets vedtak.

Ut fra gjeldende læreplan vil det ikke være mulig å erstatte Jønsberg videregående skole med skolestedene i Solør videregående skole. Elever fra Solør som ønsker utdanning innen husdyrhold vil da sannsynligvis måtte velge skolested Lena/Valle og dermed få lenger reisevei. Imidlertid vil Jønsberg kunne ha kapasitet til å undervise elevmassen som i dag går på Naturbruk ved Sønsterud.

Det er fremhevet i underlaget at gårdsbruk i Hamarregionen er normalt relativt lett omsettelige. Imidlertid er det grunn til å tro at eiendommen er vanskelig å selge på grunn av en stor bygningsmasse som ikke er egnet for normal gårdsdrift. Dette gjelder spesielt internatet, kantinen og undervisningsbygget som det vil være vanskelig å forsvare en etterbruk på.