

# Notat

**Til:** Hovedutvalg for utdanning, Fylkesutvalget

**Fra:** Fylkeskommunedirektøren

**Dato:** 30.05.2024

**Emne:** Høringsnotat - Alternative opplæringsmodeller innen yrkesfaglige utdanningsprogram

## **Innledning**

Fylkesutvalget har vedtatt å sende de fire alternative opplæringsmodellene innenfor yrkesfagområdet ut på høring. Modell 1 og 3 er lite beskrevet i fylkeskommunedirektørens saksfremlegg, men blir nærmere beskrevet i dette notatet. For å gi høringsinstansene en helhetlig oversikt over alternative opplæringsmodeller innenfor yrkesfag, er beskrivelsene fra saksfremlegget knyttet til modell 2 og modell 4 også tatt med i dette dokumentet. På denne måten gis en fullstendig oversikt over de ulike opplæringsmodellene innenfor yrkesfaglige utdanningsprogram.

Siden dette er et høringsnotat, gis det kun en beskrivelse av de ulike modellene, uten at man går nærmere inn på administrasjonens faglige vurderinger og anbefalinger av de ulike modellene. Faglige vurderinger er foretatt i saksfremlegget som ble lagt frem av fylkeskommunedirektøren i april, og de faglige vurderinger vil også være del av saksfremlegget som utarbeides til den endelige behandlingen av saken i oktober.

## **Handlingsrom for individuelt tilpassede opplæringsløp**

I henhold til dagens opplæringslov § 3-3 har fylkeskommunen mulighet til å godkjenne lærekontrakter eller opplæringskontrakter som avviker fra den fastsatte opplæringsordningen. Denne bestemmelsen er videreført i § 7-2 i den nye opplæringsloven fra 1. august 2024. Fylkeskommunen har gjennom alle år benyttet dette handlingsrommet når man skal finne individuelle løsninger for enkeltelever som av ulike grunner ikke kan eller vil følge ordinære opplæringsløp. Eksempler på slike løp kan være at eleven inngår lærekontrakt direkte etter grunnskolen (0+4) eller etter Vg1 (1+3), i stedet for å følge den vanlige 2+2-modellen. Disse alternative løpene er ikke utlyst som standardordninger eller søkbare alternativer for elever på en søkeportal. De blir alltid etablert gjennom samarbeid mellom skolen, lærebedriften og fylkeskommunen, der fleksible og individuelle løsninger

utarbeides for å imøtekomme behovene til alle involverte parter. Denne praksisen vil fortsette også etter innføringen av den nye opplæringsloven.

### **Søkbare, alternative opplæringsmodeller**

Når vi utvikler alternative opplæringsmodeller innen yrkesfag, er dette noe annet enn å benytte handlingsrommet for å finne individuelle og fleksible løsninger for enkeltelever. En alternativ modell bør ha en tydelig struktur og innhold, og den må være tilgjengelig for alle elever i en definert målgruppe.

I fylkestingssak 4/2022 ble det utredet 4 ulike alternative opplæringsmodeller:

<b>Modell 1</b>	(0+4)	Lærlingeløp over 4 år med støtte fra skole
<b>Modell 2</b>	(1+3)	Vg1 i skole, deretter lærlingeløp over 3 år med støtte fra skole
<b>Modell 3</b>	(2+2)	Digital programfagopplæring på Vg1 og Vg2 kombinert med praktisk opplæring i bedrift
<b>Modell 4</b>	(2+2)	Digital programfagopplæring på Vg2 kombinert med praktisk opplæring bedrift

### **Om modellene 1 og 2: Tidlig lærekontrakt og individuell læring**

Modell 1 og 2 bygger på at ungdommen inngår lærekontrakt med en bedrift allerede første eller andre året. Når man inngår en lærekontrakt, blir utdanningen låst til ett konkret lærefag (sluttkompetanse), og lærebedriften – ikke skolen – får hovedansvaret for opplæringen. Ungdommen får status som lærling, og bedriften inngår en arbeidsavtale. Dette gir bedriften full frihet til å velge metoder for opplæringen, uten å være bundet av regelverk for fjernundervisning som elever i skolen må forholde seg til. Lærlingen har ikke opplæring og sluttvurdering i enkelte programfag på Vg1 eller Vg2, men må i stedet bestå en teorieksamen på Vg3, tidligere kjent som "tverrfaglig eksamen". Ulempen er at man blir låst til et konkret lærefag på et tidlig stadium, og valgmulighetene for den enkelte er begrenset dersom eleven er usikker på hvilken sluttkompetanse han eller hun ønsker.

### **Om modellene 3 og 4: Alternativ undervisning i programfag**

Modell 3 og 4 skiller seg vesentlig fra de to første ved at de følger 2+2-modellen fullt ut, men undervisning i programfag gjennomføres på en annen måte enn tradisjonelt. Eleven vil etter vg2 ha de samme valgmulighetene som elever som følger vanlig undervisning i skolen. Modellene forutsetter bruk av fjernundervisning på fagområder der dette tidligere ikke har vært brukt, i et omfang som i stor grad vil utfordre nytt regelverk om fjernundervisning.

### **Fylkestingets beslutning**

I 2022 vedtok fylkestinget å iverksette en pilotering av modell 2 fra denne utredningen. De tre øvrige alternative modellene ble den gang funnet uaktuelle av flere grunner. Argumentene mot disse modellene inkluderte graden av spesialisering i fagfornyelsen, usikkerhet rundt gjennomføring av fjernundervisning og krevende organisering. På dette tidspunktet var ikke etablering av en fylkeskommunal nettskole for fjernundervisning foreslått utredet.

### **Handlingsrom for bruk av fjernundervisning i skolen**

Det vises til pkt. 12.2 i saksfremlegget som omhandler rammer for fjernundervisning i ny

Opplæringslov. Det er vanskelig å se for seg alternative opplæringsmodeller på yrkesfag som ikke benytter fjernundervisning i større eller mindre grad.

§14-4 i Opplæringsloven gir mulighet for at hele eller deler av fag kan gjennomføres som fjernundervisning. Dersom et helt fag på vg1 eller vg2 skal gis som fjernundervisning, kan det være en løsning å kombinere fjernundervisning med noe fysisk samhandling mellom fjernundervisningslæreren og elevene. En annen løsning kan være tett samarbeid mellom fjernundervisningslæreren og en koordinator som er sammen med elevene på skolen, eller en veileder i en bedrift. Dette forutsetter at koordinatoren på skolen følger opp elevene mellom fjernundervisningsøktene.

Elevene skal i utgangspunktet være på skolen når de får fjernundervisning, slik at elevene får tett oppfølging og et godt fysisk og psykososialt skolemiljø. Elever i videregående skole kan også få fjernundervisning utenfor skolen etter avtale med rektor. Det kan for eksempel være dersom eleven kombinerer nettundervisning med praktiske øvelser og veiledning ute i en bedrift som skolen samarbeider med om opplæringen.

### **Virkemiddel for etablering av alternative modeller**

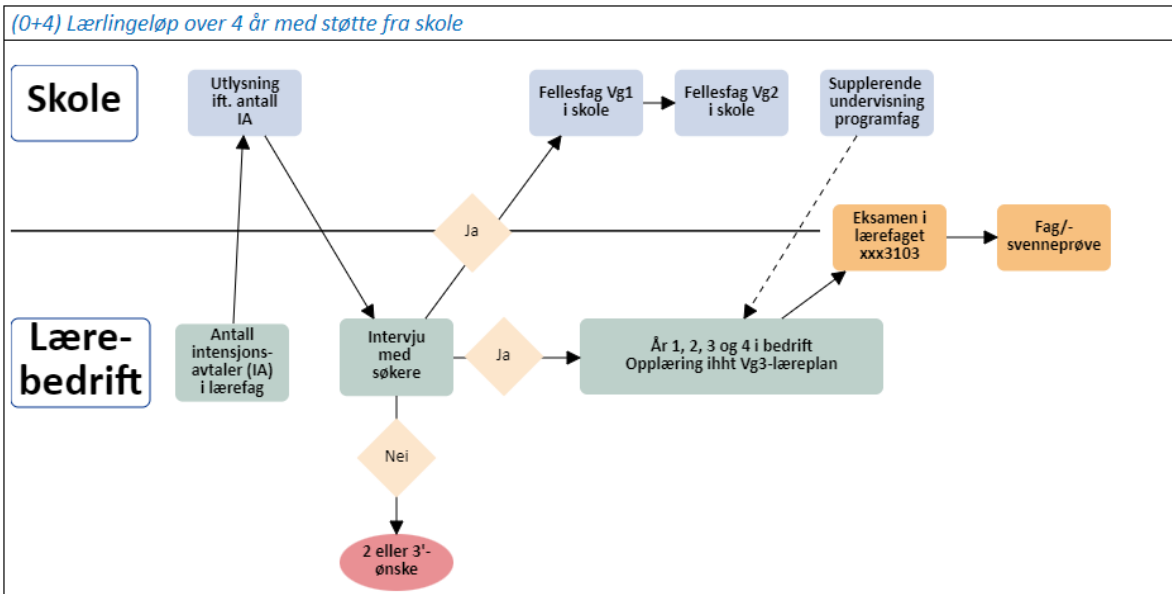
Hovedutvalg for utdanning vedtok i sak 5/2024 at det støtter etablering av en nettskole som et supplement til det ordinære tilbudet. Med en nettskole rår man over et virkemiddel som kan bidra til å realisere alternative opplæringsmodeller som kan utvikles i samarbeid med arbeidslivet.

## **Nærmere beskrivelse av modell 1 og 2**

### **Modell 1: Lærlingeløp over 4 år med støtte fra skole**

Modellen er tenkt som et planlagt alternativt opplæringstilbud ved skoler som ikke har utdanningsprogrammet, men likevel har stor etterspørsel fra lokalt arbeidsliv. Tilbudet krever forpliktende intensjonsavtaler med lærebedrifter, intervju og tilbud om læreplass før inntak. Modellen baserer seg på lærekontrakt med full opplæring i bedrift (FOB) med digital supplerende programfagundervisning fra skole i læretiden.

Inntak og samarbeid mellom skole og bedrift ved bruk av modell 1 kan skisseres slik:



Gjennomføring av modell 1 for eleven/lærlingen kan skisseres slik:  
(d/u = dager pr. uke)

År 1	År 3
2 d/u elev i skole i 3 fellesfag Vg1 på nærskolen 0,5 d/u digital supplerende undervisning fra skole i programfag/overordnet del 2,5 d/u lærling i bedrift	4,5 d/u lærling i bedrift 0,5 d/u digital supplerende undervisning/studiedag i programfag (skole)
År 2	År 4 (Verdiskaping)
2 d/u elev i skole i 2 fellesfag Vg2 på nærskolen 0,5 d/u digital supplerende undervisning fra skole i programfag/overordnet del 2,5 d/u lærling i bedrift	4,5 d/u lærling i bedrift 0,5 d/u digital supplerende undervisning/studiedag i programfag (skole)

### Søknad og inntak

Modellen må utlyses i tilbudsstrukturen, og gjøres søkbar for elever fra ungdomsskolen. Det må søkes om opprettelse av egen kode for å unngå manuell søknadsbehandling. Tilbudet må dimensjoneres ut fra hvor mange lærebedrifter og læreplasser skolen har inngått intensjonsavtale med. Inntak forutsetter tilbud om læreplass etter intervju, og det inngås lærekontrakt med 4 års varighet som opprettes fra skolestart år 1.

### Status

Kandidaten har lærlingestatus i 4 år. I tillegg får kandidaten elevstatus i fellesfagene som gjennomføres i skole.

### Ansvarsfordeling

Lærebedriften har det overordnede ansvaret for opplæringen gjennom alle 4 år. Nærskolen har ansvar for fellesfagundervisningen som gis som elev på vg1 og vg2. Nettskolen har ansvar for å gi supplerende undervisning i programfag.

### Vurderingsordning

Fellesfag fra Vg1 og Vg2: Eleven får standpunktkarakter og kan i tillegg bli trukket ut til eksamen.

Programfag: Krav om bestått 5 timers teoretisk eksamen i lærefaget på vg3-nivå. Denne eksamen erstatter vurdering med karakter i programfag fra vg1 og vg2. Lærlingen har fritak i YFF og kroppsøving, jf. Udir-1-2021 3.4.5.

Sluttvurdering: Fag-/svenneprøve.

### Økonomi

Modellen utløser opplæringstilskudd for 3 års bedriftsopplæring (3x175.882.- pr. 2024). Dette fordeles mellom lærebedriften, nærskolen og nettskolen ut fra hvor stort omfang av opplæring partene gir. Slik modellen er utformet utgjør nærskole/nettskoles leveranse om lag 1 opplæringsår og lærebedriften 2 opplæringsår.

### Arbeidstid og lønn

Lærlingen har egen arbeidsavtale med bedriften som regulerer arbeidstid/lønn/ferie mm. på linje med andre ansatte.

Lønn til lærling avtales mellom partene og følger bransjens tariff. Det anbefales at lærlinger som følger denne modellen som minimum tjener det samme over 4 år som lærlinger i 2+2-modellen tjener over 2 år.

### Muligheter

- Det kan gis søkbart tilbud om lærekontrakt i et utvalg av lærefag selv om nærskolen ikke tilbyr det aktuelle utdanningsprogrammet.
- Elever som er praktisk anlagt og vet hvilken utdanning de vil ta, får tidlig spesialisering rettet mot et konkret lærefag.
- Bedriftene får tidlig tilgang til ungdom som kan bidra til lokal rekruttering.
- Ungdom slipper å flytte på hybel for å gå på videregående skole.
- En videregående skole kan gi digital supplerende undervisning til alle lærlingene som deltar uavhengig av hvor i fylket lærebedriften ligger (med lavere kostnad jo flere som deltar).
- Lærlingene blir arbeidstakere tidlig og får lønn fra år 1, selv om den samlede inntekten under utdanningen ikke nødvendigvis blir høyere enn for lærlinger i ordinært løp.

### Utfordringer

- Kandidatene er unge (kommer rett fra ungdomsskolen) og har begrenset kunnskap om det aktuelle lærefaget hen må velge.
- Kandidaten låser seg til ett lærefag og en lærebedrift for hele opplæringen over 4 år.
- Begrenset mobilitet / utfordringer med skoleskyss og reisekostnader mellom hjemsted og lærebedrift.
- Kvaliteten på programfagopplæring fra vg1 og vg2 kan variere fra bedrift til bedrift.
- Innatak er avhengig av at lærebedriften gir tilbud om læreplass etter intervju.
- Modellen krever synkronisering av timeplaner mellom skolene som deltar.

- Bedriften må følge opp elev, foreldre/foresatte og ha tett dialog med skolen, ettersom eleven er under 18 år.
- Det kan bli utfordrende å skaffe læreplasser til elever i et 4-årsløp, uten at det går utover læreplassmuligheter for de som følger det ordinære 2+2-løpet.

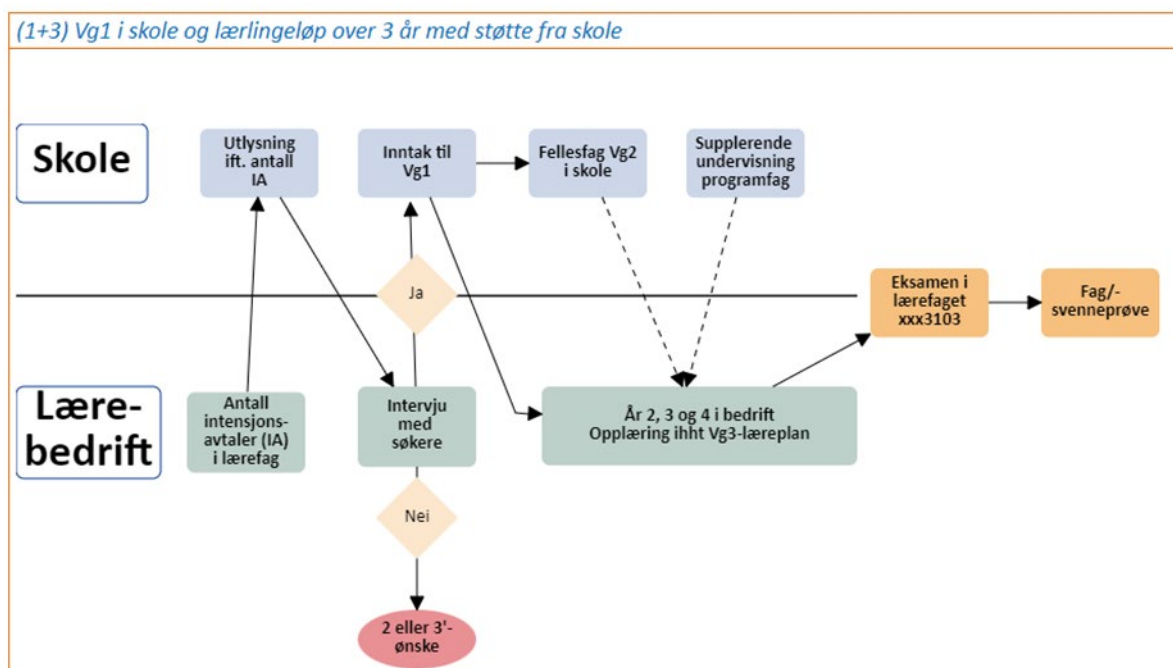
### Hva kreves av bedriftene som skolen samarbeider med

Igangsetting av en slik modell forutsetter at det finnes tilstrekkelig antall bedrifter som har inngått intensjonsavtale med skolen om å ta inn søkere fra som lærlinger gjennom 4 år. Bedriftene må legge til rette for at elevene kan følge planlagt progresjon med kombinasjon av dager inne på skolen og ute i bedrift, og de må sørge for at det blir gitt opplæring i relevante kompetansemål for lærefaget fra vg1 og vg2-læreplanene i tillegg til vg3.

### **Modell 2: Vg1 i skole, deretter lærlingløp over 3 år med undervisningsstøtte fra skole**

Modellen er tenkt som et planlagt alternativt opplæringstilbud ved skoler som ikke har programområdet på vg2, men likevel har stor etterspørsel fra lokalt arbeidsliv. Tilbudet krever forpliktende intensjonsavtaler med lærebedrifter, intervju og tilbud om læreplass. Modellen baserer seg på lærekontrakt med full opplæring i bedrift etter vg1 (FOB1) med digital supplerende programfagundervisning fra skole i læretiden.

Inntak og samarbeid mellom skole og bedrift ved bruk av modell 2 kan skisseres slik:



Gjennomføring av modell 2 for eleven/lærlingen foregår slik:

(d/u = dager pr. uke)

År 1	År 3
Ordinært Vg1 i skole YFF i lærebedrifter med intensjonsavtale	4,5 d/u lærling i bedrift 0,5 d/u digital supplering/studiedag i programfag (skole)
År 2	År 4 (Verdiskaping)
2 d/u elev i skole i 2 fellesfag Vg2 på nærskolen 0,5 d/u digital supplerende undervisning fra skole i programfag/overordnet del 2,5 d/u lærling i bedrift	5 d/u lærling i bedrift

### Søknad og inntak

Modellen må utlyses i tilbudsstrukturen, og gjøres søkbar for elever som går på vg1. Tilbudet må dimensjoneres ut fra hvor mange bedrifter skolen har inngått samarbeid med. Det må søkes om opprettelse av egen kode for å unngå manuell søknadsbehandling.

### Status

Ungdommen har elevstatus første året (vg1). År 2, 3 og 4 har kandidaten lærlingestatus. I tillegg får kandidaten elevstatus i fellesfagene som gjennomføres i skole.

### Ansvarsfordeling

Nærskolen har ansvaret for ordinært vg1.

Lærebedriften har det overordnede ansvaret for opplæringen år 2,3 og 4.

Nærskolen har ansvar for fellesfagundervisningen som gis som elev på vg2.

Nettskolen, eventuelt nærskolen, har ansvar for å gi supplerende undervisning i programfag.

### Vurderingsordning

Fellesfag fra Vg1 og Vg2: Eleven får standpunktkarakter og kan i tillegg bli trukket ut til eksamen.

Programfag: Krav om bestått 5 timers teoretisk eksamen i lærefaget på vg3-nivå. Denne eksamen erstatter vurdering med karakter i programfag fra vg1 og vg2. Lærlingen har fritak i YFF og kroppsøving, jf. Udir-1-2021 3.4.5.

Sluttvurdering: Fag-/svenneprøve.

### Økonomi

År 1: Ordinær elevsats til skolen.

År 2,3 og 4: Modellen utløser opplæringstilskudd for 2 års bedriftsopplæring (2x175.882.- pr. 2024). Dette fordeles mellom lærebedriften, nærskolen og nettskolen ut fra hvor stort omfang av opplæring hver av partene gir. Slik modellen er utformet utgjør nærskole/nettskole leveranse om lag 1/2 opplæringsår og lærebedriften 1 1/2 opplæringsår.

### Arbeidstid og lønn

År 2, 3 og 4: Lærlingen har egen arbeidsavtale med bedriften som regulerer arbeidstid/lønn/ferie mm. på linje med andre ansatte.

Lønn til lærling avtales mellom partene og følger bransjens tariff. Det anbefales at lærlinger som følger denne modellen som minimum tjener det samme over 3 år som lærlinger i 2+2-modellen tjener over 2 år.

### Muligheter

- Det kan gis søkbart tilbud om lærekontrakt i de aktuelle lærefag selv om nærskolen ikke tilbyr programområdet på vg2 for lærefaget.
- Elever som er praktisk anlagt og vet hvilken utdanning de vil ta, får tidligere spesialisering rettet mot et konkret lærefag.
- Bedriftene får sikrere tidligere tilgang til ungdom som kan bidra til lokal rekruttering.
- Ungdom slipper å flytte på hybel for å ta Vg2 ved en annen skole.
- En nettskole kan gi digital supplerende undervisning til alle lærlingene som deltar uavhengig av hvor i fylket lærebedriften ligger (lavere kostnad jo flere som deltar).
- Lærlingene blir arbeidstakere tidligere og får lønn fra år 2, selv om den samlede inntekten under utdanningen ikke nødvendigvis blir høyere enn for lærlinger i ordinært løp.

### Utfordringer

- Lærlingen er et år yngre enn andre lærlinger.
- Lærlingen låser seg til ett lærefag og en lærebedrift for opplæringen over 3 år.
- Dersom lærlingen ikke kan/ikke ønsker å fullføre det påbegynte løpet er det reduserte muligheter for omvalg og påbygging.
- Begrenset mobilitet / utfordringer med skoleskyss og reisekostnader mellom hjemsted og lærebedrift.
- Kvaliteten på programfagopplæring fra vg2 kan variere fra bedrift til bedrift.
- Modellen krever synkronisering av timeplaner mellom skolene som deltar.
- Bedriften må følge opp elev, foreldre/foresatte og ha tett dialog med skolen, ettersom eleven er under 18 år.

### Hva kreves av bedriftene som skolen samarbeider med

Igangsetting av en slik modell forutsetter at det finnes tilstrekkelig antall bedrifter som har inngått intensjonsavtale med skolen om å ta inn søkere fra vg1 som lærlinger gjennom 3 år. Bedriftene må legge til rette for at elevene kan følge planlagt progresjon med kombinasjon av dager inne på skolen og ute i bedrift, og de må sørge for at det blir gitt opplæring i relevante kompetansemål for lærefaget fra vg2-læreplanene i tillegg til vg3.



## Nærmere beskrivelse av modell 3 og 4

### Modell 3: Digital programfagopplæring på vg1 og vg2 kombinert med praktisk opplæring i bedrift

I denne modellen gir skolen tilbud innen et utdanningsprogram som de ellers ikke tilbyr. Dette er viktig både for å dekke arbeidslivets behov for lokal rekruttering, men ikke minst for elever som dermed kan få et bredere lokalt tilbud. Dette gjør at de kanskje unngår å flytte eller bo på hybel for å få ønsket yrkesopplæring. Modellen gir en opplærings situasjon i programfag som består av en kombinasjon av praktisk opplæring i bedrift og utstrakt bruk av fjernundervisning fra nettskole på vg1 og vg2.

Det forutsettes at aktuelle skoler:

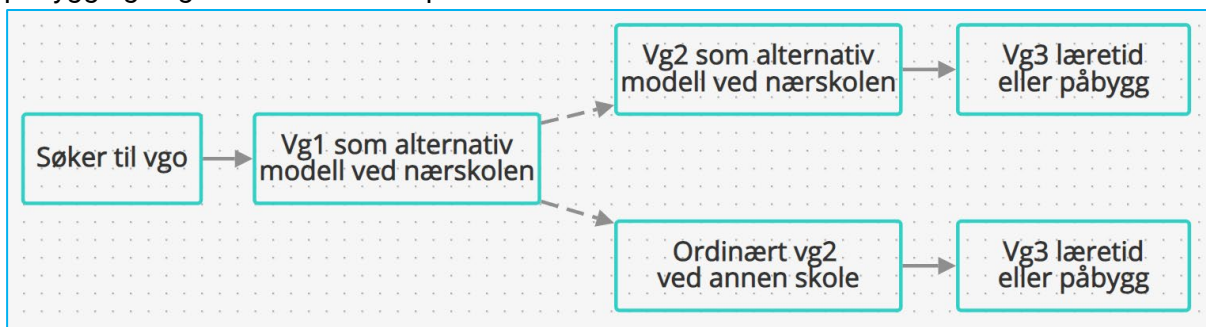
- har etablert samarbeid med aktuelle lærebedrifter for å komplettere digital undervisning
- har nødvendig teknisk utstyr/lokaler for digital undervisning
- tilbyr ordinær fellesfagundervisning på vg1 og vg2
- har kontaktlærer/støttelærer for digital undervisning på skolen

Det som skiller denne modellen fra det ordinære 2+2 løpet er at teoridelen av programfagene på vg1 og vg2 gis som fjernundervisning fra en nettskole, og at elevene får praksisdelen av programfagene som opplæring lokalisert i bedrifter som nærskolen samarbeider med. Skolen har altså ikke egne faglærere og verkstedarealer der elevene får sin programfagopplæring.

Modellen vil eventuelt bli utlyst som et søkbart, alternativt vg1- og vg2-tilbud ved aktuelle skoler. Tilbudet må dimensjoneres ut fra hvor mange bedrifter skolen har inngått samarbeid med og hvilken kapasitet bedriftene har.

### Opplæringsløpet

Eleven søker seg inn på et vg1 som tilbys som alternativ modell ved nærskolen. Etter vg1 kan eleven fortsette på et vg2 som tilbys som alternativ modell ved nærskolen, eller søke på et vg2 som tilbys ordinært ved en annen skole. Etter vg2 kan eleven bli lærling i bedriften hvor eleven har vært utplassert, eller i andre godkjente lærebedrifter. Eleven kan også velge påbygging til generell studiekompetanse.



Skissen nedenfor viser hvordan undervisningen gjennomføres i denne modellen:

<b>År 1</b>	<u>Inne på skolen:</u> 3 fellesfag og kroppsøving fra vg1 gjennomføres ordinært på skolen sammen med andre vg1-elever. Teoridelen av programfagene gis som fjernundervisning i sanntid på elevens nærscole. Elevene følges opp av en lokal kontaktlærer/koordinator	<u>Ute i bedrift:</u> Praksisopplæring i programfag fra vg1 gjennomføres i samarbeid med lokale lærebedrifter. YFF (opplæring fra vg3-læreplan) gjennomføres i sin helhet i ulike bedrifter (dagens praksis følges)
<b>År 2</b>	<u>Inne på skolen:</u> 2 fellesfag og kroppsøving fra vg2 gjennomføres ordinært på skolen sammen med andre vg2-elever. Teoridelen av programfagene gis som fjernundervisning i sanntid på elevens nærscole. Elevene følges opp av en lokal kontaktlærer/koordinator	<u>Ute i bedrift:</u> Praksisopplæring i programfag fra vg2 gjennomføres i samarbeid med lokale lærebedrifter. YFF (opplæring fra vg3-læreplan) gjennomføres i sin helhet i ulike bedrifter (dagens praksis følges)
<b>År 3</b>	Ordinær læretid i bedrift eller påbygging til generell studiekompetanse	
<b>År 4</b>	Ordinær læretid i bedrift	

### Vg1

Fellesfagene engelsk, naturfag og matematikk samt kroppsøving gjennomføres ved skolen på faste tidspunkt/ukedager.

Undervisning i alle programfag gis digitalt på faste tidspunkt/ukedager mens eleven oppholder seg på skolen og følges opp av lokal kontaktlærer/koordinator.

Programfagundervisning suppleres med praksisopplæring i samarbeidende lærebedrifter og i YFF.

### Vg2

Fellesfagene norsk og samfunnskunnskap samt kroppsøving gjennomføres ved skolen på faste tidspunkt/ukedager.

Undervisning i alle programfag gis digitalt på faste tidspunkt/ukedager, mens eleven oppholder seg på skolen og følges opp av lokal kontaktlærer/koordinator.

Programfagundervisning suppleres med praksisopplæring i samarbeidende lærebedrifter og i YFF.

### Status

Eleven har elevstatus de to første år i skole.

Lærlingen har lærlingestatus de to siste år i bedrift.

### Vurdering med karakter

I denne modellen har elevene elevstatus på både vg1 og vg2. Det betyr at det skal gis standpunktkarakterer og gjennomføres eksamen i alle fag som er fastsatt i fag- og timefordelingen for programområdene. Dette gjelder også for programfagene som gjennomføres delvis som fjernundervisning og delvis som praksis i samarbeidende bedrifter. Lærer på nettskole, lærer ved nærskolen og veiledere i bedrifter må samarbeide tett om

vurdering, slik det gjøres i dag for faget YFF. Tverrfaglig eksamen på vg2 gjennomføres ved en eksamensskole eller i en samarbeidende lærebedrift.

## Økonomi

År 1	Ordinær elevsats til skolen	Ekstrakostnader: Koordinator ved skolen. Det må også inngås avtale med samarbeidsbedriftene om, ev. hvordan opplæring i programfag skal godtgjøres. Kostnader til digital programfagundervisning fra nettskolen må også dekkes inn.
År 2	Ordinær elevsats til skolen	
År 3 og 4	Lærlingtilskudd utbetales til lærebedriften ihht. nasjonale satser. Dette vil være det samme beløpet som gis for alle lærlinger i ungdomsgruppa som følger et ordinært 2+2 løp	

En elev som følger modell 3 vil utløse full, ordinær elevsats til skolen for vg1 og vg2. I tillegg må skolen stille med en koordinator som kan følge opp elevene mens de mottar fjernundervisning fra nettskolen. Koordinator er samtidig bindeledd mellom skole og samarbeidsbedriftene. Fylkeskommunedirektøren ser for seg at hver skole som minimum må avsette midler til å dekke en 50 % ressurs til lokal koordinator. I tillegg vil undervisning fra nettskolen medføre vesentlige kostnader. Hvor store disse kostnadene blir vil avhenge av hvor mange elever som følger undervisningen i hvert programområde. Det vil også være naturlig å tenke at bedriftene som stiller lokaler, materialer og veilederressurser til disposisjon godtgjøres for dette. I sum vil kostnadene pr. elev bli vesentlig høyere enn for elever som følger et ordinært yrkesfaglig tilbud.

### **Modell 4: Digital programfagopplæring på vg2 kombinert med praktisk opplæring i bedrift**

I denne modellen gir skolen tilbud innen et programområde på vg2 som skolen ellers ikke tilbyr. Dette er viktig både for å dekke arbeidslivets behov for lokal rekruttering, men ikke minst for elever som dermed kan få et bredere lokalt tilbud. Dette gjør at de kanskje unngår å flytte eller bo på hybel for å få ønsket yrkesopplæring. Modellen gir en opplæringssituasjon i programfag som består av en kombinasjon av praktisk opplæring i bedrift og utstrakt bruk av fjernundervisning fra nettskole på vg2.

Det forutsettes at aktuelle skoler:

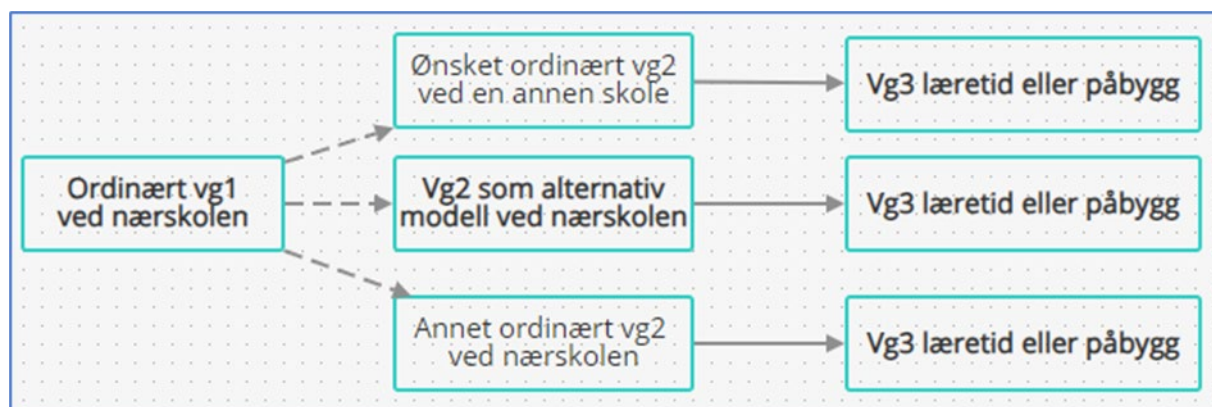
- har etablert samarbeid med aktuelle lærebedrifter for å komplettere digital undervisning
- har nødvendig teknisk utstyr/lokaler for digital undervisning
- tilbyr ordinær fellesfagundervisning på vg2
- har kontaktlærer/støttelærer for digital undervisning på skolen

Det som skiller denne modellen fra det ordinære 2+2 løpet er at teoridelen av programfagene på vg2 gis som fjernundervisning fra en nettskole, og at elevene får praksisdelen av programfagene som opplæring lokalisert i bedrifter som nærskolen samarbeider med.

Modellen vil eventuelt bli utlyst som et søkbart, alternativt vg2-tilbud ved aktuelle skoler. Tilbudet må dimensjoneres ut fra hvor mange bedrifter skolen har inngått samarbeid med og hvilken kapasitet bedriftene har.

### Opplæringsløpet

Eleven søker på et ordinært vg1-løp ved nærskolen. Innen 1.mars første skoleår søker eleven på vg2 som alternativ modell ved nærskolen. Eleven står samtidig fritt til å søke på det samme programområde på vg2 som tilbys ordinært ved en annen skole, eller søke på et annet ordinært vg2 tilbud ved nærskolen som bygger på samme vg1. Etter vg2 kan eleven bli lærling i bedriften hvor eleven har vært utplassert, eller i andre godkjente lærebedrifter. Eleven kan også velge påbygging til generell studiekompetanse.



Skissen nedenfor viser hvordan undervisningen gjennomføres i denne modellen:

<b>År 1</b>	Ordinært Vg1 på elevens nærskole	
<b>År 2</b>	<u>Inne på skolen:</u> Fellesfag og kroppsøving fra vg2 gjennomføres ordinært på skolen sammen med andre vg2-elever. Teoridelen av programfagene gis som fjernundervisning i sanntid på elevens nærskole. Elevene følges opp av en lokal kontaktlærer/koordinator	<u>Ute i bedrift:</u> Praksisopplæring i programfag fra vg2 gjennomføres i samarbeid med lokale lærebedrifter. YFF (opplæring fra vg3-læreplan) gjennomføres i sin helhet i ulike bedrifter (dagens praksis følges)
<b>År 3</b>	Ordinær læretid i bedrift eller påbygging til generell studiekompetanse	
<b>År 4</b>	Ordinær læretid i bedrift	

## Vg1

Gjennomføres som ordinært Vg1.

## Vg2

Fellesfagene norsk og samfunnskunnskap, samt kroppsøving gjennomføres ved skolen på faste tidspunkt/ukedager.

Undervisning i alle programfag gis digitalt på faste tidspunkt/ukedager, mens eleven oppholder seg på skolen og følges opp av lokal kontaktlærer/koordinator.

Programfagundervisning suppleres med praksisopplæring i samarbeidende lærebedrifter og i YFF.

## Status

Eleven har elevstatus de to første år i skole.

Lærlingen har lærlingestatus de to siste år i bedrift.

## Vurdering med karakter

I denne modellen har elevene elevstatus på både vg1 og vg2. Det betyr at det skal gis standpunktkarakterer og gjennomføres eksamen i alle fag som er fastsatt i fag- og timefordelingen for programområdene. Dette gjelder også for programfagene som gjennomføres delvis som fjernundervisning og delvis som praksis i samarbeidende bedrifter. Lærer på nettskole, lærer ved nærskolen og veiledere i bedrifter må samarbeide tett om vurdering, slik det gjøres i dag for faget YFF. Tverrfaglig eksamen på vg2 gjennomføres ved en eksamensskole eller i en samarbeidende lærebedrift.

## Økonomi

År 1	Ordinær elevsats til skolen	
År 2	Ordinær elevsats til skolen	<u>Ekstrakostnader:</u> Koordinator ved skolen. Det må også inngås avtale med samarbeidsbedriftene om, ev. hvordan opplæring i programfag skal godtgjøres. Kostnader til digital programfagundervisning fra nettskolen må også dekkes inn.
År 3 og 4	Lærlingtilskudd utbetales til lærebedriften ihht. nasjonale satser. Dette vil være det samme beløpet som gis for alle lærlinger i ungdomsgruppa som følger et ordinært 2+2 løp	

En elev som følger modell 4 vil utløse full, ordinær elevsats til skolen for vg1 og vg2. For vg2 må skolen i tillegg stille med en koordinator som kan følge opp elevene mens de mottar fjernundervisning fra nettskolen. Koordinator er samtidig bindeledd mellom skole og samarbeidsbedriftene. Fylkeskommunedirektøren ser for seg at hver skole som minimum må avsette midler til å dekke en 50 % ressurs til lokal koordinator. I tillegg vil undervisning fra nettskolen medføre vesentlige kostnader. Hvor store disse kostnadene blir vil avhenge av hvor mange elever som følger undervisningen i hvert programområde. Det vil også være naturlig å tenke at bedriftene som stiller lokaler, materialer og veilederressurser til

disposisjon godtgjøres for dette. I sum vil kostnadene pr. elev bli vesentlig høyere enn for elever som følger et ordinært yrkesfaglig tilbud.

## **Generelt om modell 3 og 4**

### Hva kreves av bedriftene som skolen samarbeider med

Igangsetting av en slike modeller forutsetter at det finnes tilstrekkelig antall bedrifter som ønsker å ta et utvidet ansvar for opplæring av elever i samarbeid med skolen. Motivene for et slikt engasjement kan være ulike, men mange bransjer og bedrifter har signalisert at de kan og ønsker å bidra mer for å gi opplæring som understøtter lokal rekruttering.

Skolens bedriftsnettverk vil være et utgangspunkt for hvilke bedrifter som benyttes som alternative opplæringsarenaer. En forutsetning er at bedriften på forhånd er godkjent som lærebedrift. Godkjente lærebedrifter har etablert system for å gi opplæring i vg3-læreplan til lærlinger, og de har personer med roller som faglig leder, instruktør og veileder. Selv om bedriften ikke sitter med lærerkompetanse, bør en godkjent lærebedrift ha gode forutsetninger for å kunne gi faglig god opplæring i programfag på vg1 og vg2 også til yngre elever, dersom opplæringen er godt planlagt og koordinert med programfaglærer på nettskolen.

Det må inngås avtaler som regulerer alle aspekter som skolen og bedriftene må samarbeide om. Ikke minst må bedriften være villig til å avsette tid og ressurser til å følge opp elevene de dagene elevene har programfag i bedrift på sin timeplan.

### Elevenes opplevelse

Modellene gir økt fleksibilitet for eleven, eleven får tilgang til en opplæring som man ellers ville måtte flytte for å få tilgang til. Modellene stiller krav til elevens selvstendighet. Eleven vil i større grad enn andre elever måtte styre tid til skolearbeid utenom undervisning selv. Samtidig kan dette også styrke elevens studieteknikker og tidsstyringsevner.

Selv om fjernundervisning spiller en stor rolle, vil kombinasjonen med praktisk opplæring i bedrifter og noen fysiske skoledager sikre at elever har muligheter for sosial interaksjon med medelever, lærere og arbeidsgivere.

For noen elever kan den økte vekten på selvstendig arbeid og fjernundervisning være utfordrende, spesielt hvis de sliter med selvdisiplin eller motivasjon. Dette krever at skolene tilbyr god støtte og oppfølging. Det er viktig at eleven har en person på skolen som følger opp opplæringen og elevens opplæringshverdag.

Selv om fjernundervisning kan tilby stor fleksibilitet, kan noen elever oppleve utfordringer knyttet til tilgang på nødvendige ressurser hjemme, som en stabil internettforbindelse eller et rolig studiemiljø. Det er derfor viktig at nettundervisning tilbys på dagtid i skoletiden slik at eleven kan utnytte skolens infrastruktur.

Disse tilbudene passer best for motiverte elever som kan jobbe selvstendig og som ønsker en mer praksisrettet opplæring i bedrift, heller enn opplæring gitt bare i skole.

#### Aktuelle programområder for modell 3 og 4

I valg av hvilke utdanningsprogram og programområder som kan tilbys spiller flere faktorer inn. Arbeidslivets behov, elevenes ønske, programområdenes kompleksitet og lærefagenes egenart må vurderes. Dersom modell 3 og 4 skal tilbys i Innlandet, vurderes følgende utdanningsprogram med påfølgende programområder på vg2 som mest aktuelle:

#### **Bygg- og anleggsteknikk:**

- Overflateteknikk
- Betong og mur
- Klima, energi og miljøteknikk
- Anleggsgartner

#### **Elektro- og datateknologi:**

- Kulde- og varmepumpeteknikk

#### **Informasjonsteknologi og medieproduksjon:**

- Informasjonsteknologi

#### **Restaurant- og matfag:**

- Baker og konditor
- Matproduksjon
- Kokk og servitør

#### **Salg, service og reiseliv:**

- Salg og reiseliv
- Service, sikkerhet og administrasjon

#### **Teknologi- og industrifag:**

- Kjemiprosess og laboratoriefag