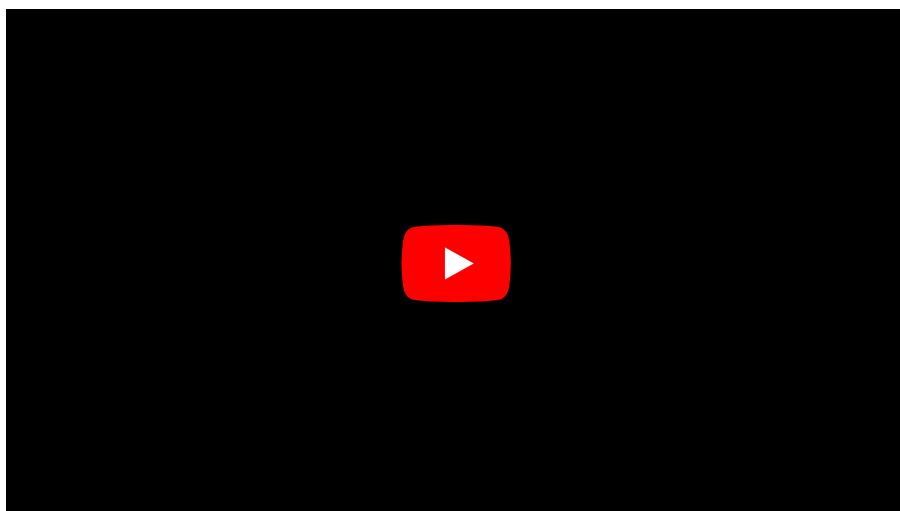


# Regional plan for det inkluderende Innlandet

Fylkesordfører Even Aleksander Hagen oppsummerer planen i denne videoen:



## Innholdsfortegnelse

### 1 Velkommen til felles innsats

1.1 Hvorfor en regional plan for det inkluderende Innlandet?

1.2 Planens oppbygging

1.3 Hva ønsker vi å oppnå?

### 2 Kompetanse og livslang læring

2.1 utfordringer og muligheter i Innlandet

2.2 Strategier

### 3 Arbeidsliv og arbeidsplassutvikling

3.1 utfordringer og muligheter i Innlandet

3.2 Strategier

### 4 Lokalsamfunn, møteplasser og kultur

4.1 utfordringer og muligheter i Innlandet

## 4.2 Strategier

## 5 Handlingsprogram

### 5.1 Kompetanse og livslang læring

#### 5.1.1 Fylkessatsinger

#### 5.1.2 Distriktssatsinger

#### 5.1.3 By- og regionsentersatsinger

### 5.2 Arbeidsliv og arbeidsplassutvikling

#### 5.2.1 Fylkessatsinger

#### 5.2.2 Distriktssatsinger

#### 5.2.3 By- og regionsentersatsinger

### 5.3 Lokalsamfunn, møteplasser og kultur

#### 5.3.1 Fylkessatsinger

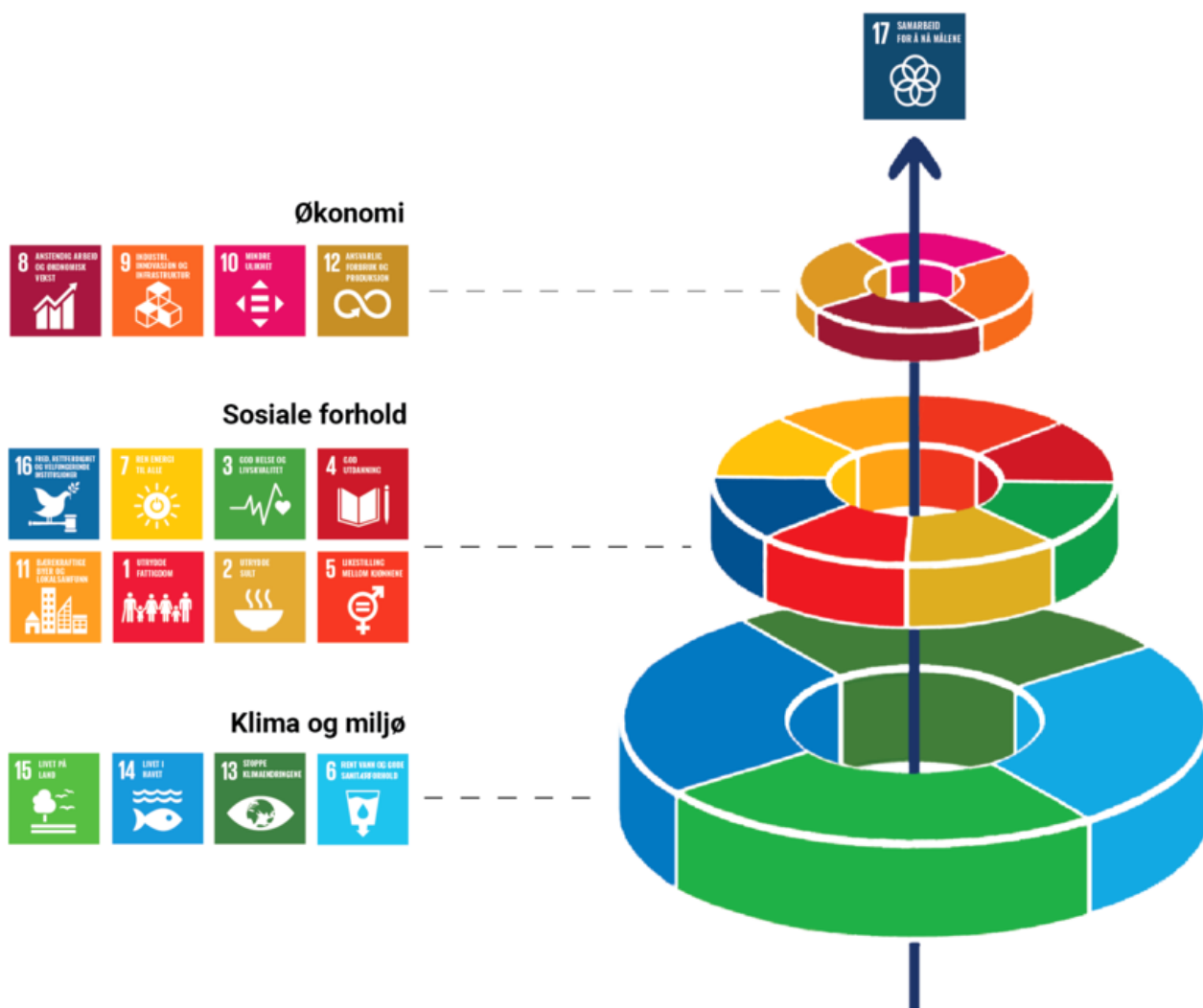
#### 5.3.2 Distriktssatsinger

#### 5.3.3 By- og regionsentersatsinger

# 1 Velkommen til felles innsats

Vårt felles prosjekt er å bygge Innlandet. For å få til dette må vi samarbeide om mulighetene på tvers av kommunegrenser, forvaltningsnivåer og sektorer. Derfor utvikles det regionale planer for sentrale innsatsområder.

Regionalt planarbeid er forankret i Innlandsstrategien, som ble vedtatt av fylkestinget 23.09.2020. Strategien bygger på FNs 17 bærekraftsmål og gir retning for prioritert politikk fram til 2024. Den er lagt til grunn ved arbeidet med ny Regional plan for det inkluderende Innlandet.



Figur 1: FNs 17 bærekraftsmål kan deles inn i tre dimensjoner: klima og miljø, sosiale forhold og økonomi.

## **Klima og miljø**

Verden står overfor menneskeskapte klimagassutslipp. Disse klimagassutslippene forsterker drivhuseffekten, noe som igjen fører til global oppvarming og klimaendringer. Klimakrisen er summen av alle de utfordringene som verden står overfor, som følge av klimaendringene. En annen miljøkrise som henger sammen med klimakrisen er tapet av verdens naturmangfold. Dette karakteriseres og omtales som en naturkrise. Plante- og dyrearter trues eksempelvis av nedbygging av leveområder.

Klima- og miljømålene handler om å sikre ren luft og rent vann, og å stoppe klimaendringene. Bærekraftig arealbruk er et viktig virkemiddel for å ta vare på natur og økosystemer.

## **Økonomisk bærekraft**

Den økonomiske dimensjonen av bærekraftig utvikling handler om å sikre økonomisk trygghet for mennesker og samfunn. De økonomiske bærekraftsmålene er opptatt av en jevnere fordeling av verdiskapingen og like muligheter for alle, der verdiskaping skjer i alle deler av lander og fylket. I tillegg til å fordele mer rettferdig, må vi også endre måten vi bruker ressursene våre på, for å få en bærekraftig utvikling. Utfordringen er å gjøre økonomien bærekraftig slik at den sikrer menneskets behov og holder seg innenfor naturens tåleevne.

## **Sosiale forhold**

Den sosiale delen av bærekraftig utvikling handler om å sikre at alle mennesker får et godt og rettferdig grunnlag for et anstendig liv. Flere av de sosiale bærekraftsmålene har en klar sammenheng med arealbruk. Det har også utvikling av fornybar energi, som har både samfunnsmessige og sosiale dimensjoner i seg, i tillegg til arealdisponering.

Innlandets visjon:

Innlandet – eventyrlige muligheter

Dette betyr et fylke med sterke røtter og store drømmer, med mål om å ha en ledende posisjon innen teknologi, industri, landbruk og reiseliv.

Vi skal jobbe for å realisere eventyrlige muligheter i Innlandet gjennom:

- bærekraftig ressursforvaltning som gir utvikling og nye arbeidsplasser
- levende lokalsamfunn med bærekraftige byer, tettsteder og bygder
- at aktører i fylket vårt får større nasjonal betydning og synlighet

Planen er 4-årig med perspektiv fram til 2030. Den fastsetter mål, satsingsområder og veier til målene. Handlingsprogrammet viser hva vi sammen skal gjøre for at Innlandet skal være et inkluderende samfunn for alle. Dette fornyes hvert år i tilknytning til budsjett- og økonomiplan.

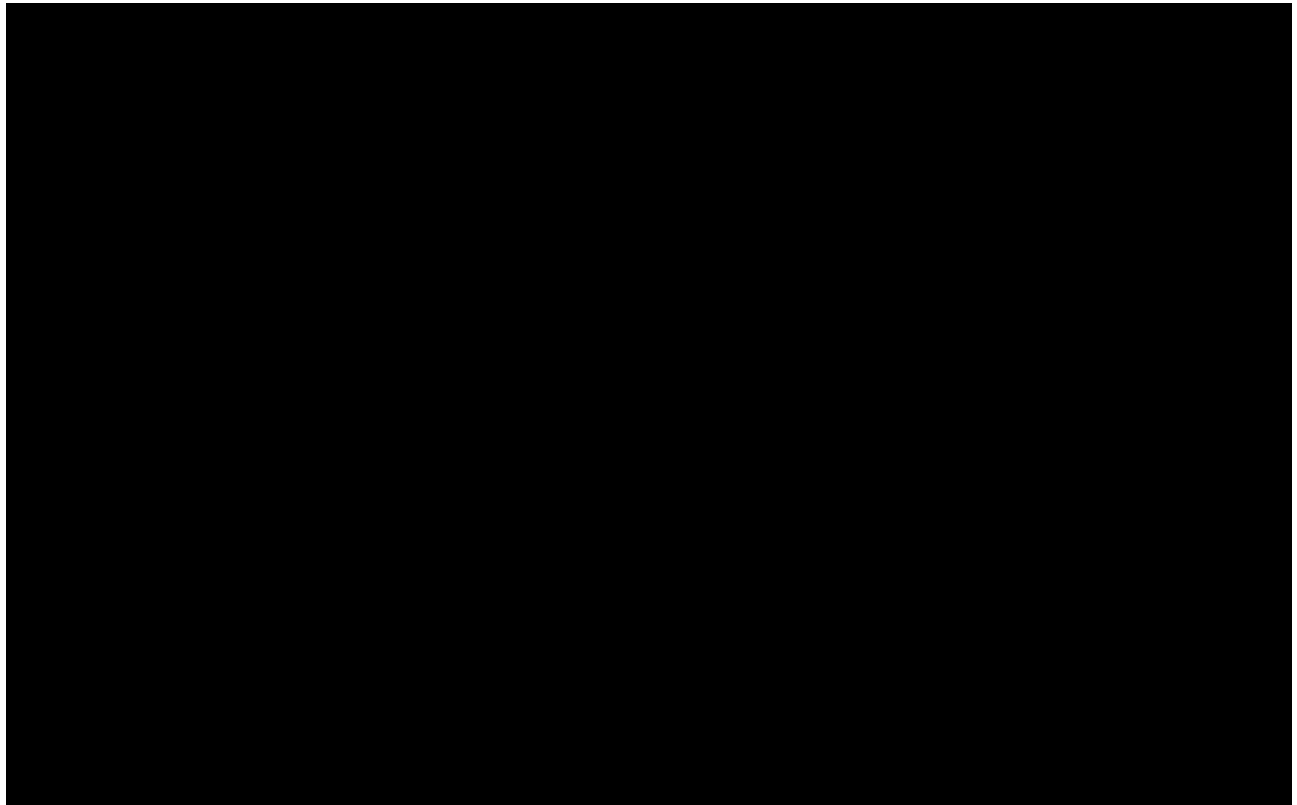
I arbeidet med ny Regional plan for det inkluderende Innlandet har vi gjennomført en konkurranse for ungdom i aldersgruppen 16-19 år. De har delt sine tanker om framtida i Innlandet. I planen gjengis noen av bidragene som vi fikk.

Les sakspapirene fra den politiske behandlingen:

Fylkesutvalget: PS 21/2023

Fylkestinget: PS 4/2023

## 1.1 Hvorfor en regional plan for det inkluderende Innlandet?



Musikkvideo om Innlandet laget av Oline Næss (18) fra Gran.

Hun vant en ungdomskonkurranse der Innlandet i framtida var tema.

Ny plan skal sette retning for samfunnsutviklingen og bidra til en felles inkluderingsdugnad. Innlandet skal oppleves som et åpent og inkluderende samfunn for alle, både økonomisk, sosialt, kulturelt og etnisk.

I denne regionale planen betyr inkludering å delta på like vilkår i sosiale fellesskap, ha like muligheter for å mestre og ha reell innflytelse på reglene i fellesskapet. Inkludering innebærer at du kan ta utdanning, delta i arbeidslivet og i sosialt og kulturelt hverdagsliv.

Innlandsstrategiens føringer for ny regional plan:

- tilbud om gode og tilpassede utdanningsløp og mulighet for å lære hele livet
- et velutviklet arbeidsliv med plass for alle
- attraktive og levende byer og lokalsamfunn med
  - et variert og rikt kunst- og kulturliv med tilbud til alle
  - en stor og mangfoldig frivillig sektor som stimulerer til deltakelse og livskvalitet

Planen har tre prioriterte satsingsområder:

- kompetanse og livslang læring
- arbeidsliv og arbeidsplassutvikling
- lokalsamfunn, møteplasser og kultur

**Kompetanse og livslang læring:** Dette er fundamentet for å kunne delta i arbeid- og samfunnsliv. Barn og unge er Innlandets fremtid. Planen skal bidra til å utjevne sosiale og økonomiske ulikheter gjennom god inkludering i barnehage, skole og videre utdanning. Den skal også bidra til at oppveksten preges av åpenhet, tilhørighet og respekt. Vi må sikre gode oppvekstvilkår slik at barn og unge opplever omsorg, inkludering, mestring og utvikling.

Innlandet har en stor andel eldre innbyggere, og flere kommuner opplever befolkningsnedgang. Et samfunn i stadig endring krever at både de som står i og utenfor arbeidslivet, kan oppdatere sin kompetanse i tråd med utviklingen.

**Arbeidsliv og arbeidsplassutvikling:** Et velutviklet og inkluderende arbeidsliv med plass for alle er nøkkelfaktoren som sikrer økonomisk og sosial trygghet. Det motvirker sosiale forskjeller og fremmer deltakelse og god folkehelse.

Folkehelse handler om hvordan det står til i befolkningen eller grupper av befolkningen. Det handler om fravær av sykdom og positive aspekter som mestring, trivsel og livskvalitet.

Et av hovedprinsippene i bærekraftsmålene er at ingen skal bli utelatt. Et mangfoldig og inkluderende arbeidsliv vil hindre utenforskap, skape tilhørighet og trivsel og utjevne forskjeller. Det handler om å skape et fremtidig arbeidsliv med kultur for inkludering og mangfold.

Utenforskap handler om at en person eller en gruppe står utenfor samfunnet for eksempel ved at de ikke deltar i arbeidslivet, tar utdanning eller at de mangler språklig eller kulturell tilknytning til samfunnet.

**Lokalsamfunn, møteplasser og kultur:** Attraktive og levende byer og lokalsamfunn er viktig for både innbyggere, næringsliv og besøkende. Det er viktig med tilgang til relevante jobber, service og tjenester samt et godt boligtilbud for alle.

Levende lokalsamfunn formes i samarbeidet mellom det offentlige, innbyggere, lokalt kultur- og næringsliv og frivillige organisasjoner. Gode og tilgjengelige møteplasser og aktiviteter bidrar til å skape levende steder. Lag og foreninger er sentrale arenaer for inkludering, deltakelse og fellesskap i lokalmiljøet.



Ferskvann

## 1.2 Planens oppbygging

Innlandsstrategien redegjør for utviklingstrekk, utfordringer og muligheter innen satsingsområdene innbyggere, innovasjon, inkludering og infrastruktur.

Regional plan konkretiserer mål, strategier og handling for å oppnå et mer inkluderende samfunn.

Planen har tre satsingsområder som det er utviklet strategier for:

- innbyggere
- innovasjon
- infrastruktur.

På denne måten vil planen følge opp Innlandsstrategiens tverrfaglige tilnærming og gi oss en rød tråd fra Innlandsstrategien til ny regional plan.

## 1.3 Hva ønsker vi å oppnå?

Utviklingen av det inkluderende Innlandet skal bygge på visjonen som er nedfelt i Innlandsstrategien: Innlandet – eventyrlige muligheter. Denne visjonen skal vi ha som ledestjerne i arbeidet.

Hovedmålet er:

Innlandet skal være et inkluderende samfunn for alle.

### Hva betyr dette?

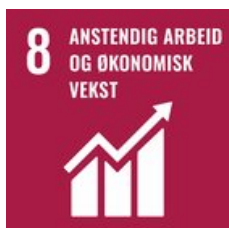
Et bærekraftig samfunn handler om sosial, økonomisk og miljømessig bærekraft. Dette er nedfelt i FNs 17 bærekraftsmål. Regional plan for det inkluderende Innlandet handler i hovedsak om sosial og økonomisk bærekraft.

Planen prioriterer følgende av FNs bærekraftsmål:



#### Bærekraftsmål 4 God utdanning

Sikre inkluderende, rettferdig og god utdanning og fremme muligheter for livslang læring for alle.



#### Bærekraftsmål 8 Anstendig arbeid og økonomisk vekst

Fremme varig, inkluderende og bærekraftig økonomisk vekst, full sysselsetting og anstendig arbeid for alle.

#### Bærekraftsmål 10 Mindre ulikhet



Redusere ulikhet i og mellom land.



### Bærekraftsmål 11 Bærekraftige byer og lokalsamfunn

Gjøre byer og lokalsamfunn inkluderende, trygge, robuste og bærekraftige.

## Hva er et sosialt bærekraftig samfunn?

Sosialt bærekraftige samfunn er preget av tillit, trygghet, tilhørighet og lik tilgang til goder som arbeid, utdanning og gode nærmiljøer. De fysiske omgivelsene er med på å sette rammer for dette. Sosial bærekraft handler om å fremme en samfunnsutvikling der vi fokuserer på livskvalitet og det sosiale livet.

Sosialt bærekraftige samfunn skapes ved å:

- sette menneskelige behov i sentrum
- gi sosial rettferdighet og like livssjanser for alle
- legge til rette for at mennesker som bor i lokalsamfunnet kan påvirke forhold i nærmiljøet og ellers i kommunen
- legge til rette for deltakelse og samarbeid

Livskvalitet handler både om materielle levekår og hvordan livet oppleves. Kort sagt er livskvalitet lykkefølelse og tilfredshet med livet over lengre tid.

Livskvalitet er også knyttet til andre mål på helse, som fysisk og psykisk helse, sosial støtte og generelle livsstilsvalg.

God livskvalitet er en felles verdi som fremmer folkehelse og fellesskap. Det kan bidra til en mer bærekraftig samfunnsutvikling.

## Den økonomiske bærekraften i samfunnet

Sunn og langsiktig økonomisk utvikling er tuftet på bærekraft innen miljø og det sosiale liv. For å oppnå god økonomisk utvikling, kreves det god balanse i samfunnets sosiale utvikling.

Økonomisk bærekraft handler om å delta i arbeid og verdiskaping. Forutsetningene for deltakelse er knyttet til livskvalitet, god helse og utdanning.

## Innovasjon og samhandling i samfunnet



Innovasjon må forstås i et bredt samfunnsutviklingsperspektiv. Nye utfordringer krever nytenking, omstilling og samhandling fra både private, offentlige og frivillige aktører. Innovasjon handler også om tjenesteinnovasjon, former for samhandling og samskaping og politisk nyskaping.

Samskaping handler om å skape verdi sammen gjennom å utnytte hverandres ulikhet, erfaringer, kompetanse, ferdigheter og forståelse.

Innovasjon betyr fornyelse, nyskaping, forandring. Det kan være nye produkter, tjenester eller produksjonsprosesser. Det handler om å bringe fram endringer i måten økonomiske goder eller andre verdier blir produsert på. Den nye løsningen er samtidig så god at folk vil ta den i bruk.

Forskningsinstitusjonene er viktige kunnskapsleverandører i innovasjonsarbeidet. For Innlandet handler dette om å forsterke lokale, regionale og nasjonale partnerskap og samarbeidsarenaer.

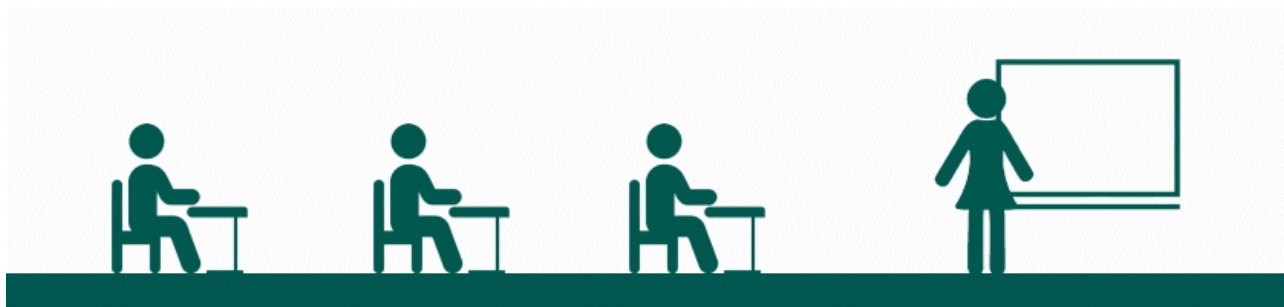
FNs bærekraftsmål nummer 17 handler om samhandling i samfunnet:



### **Bærekraftsmål 17 Samarbeid for å nå målene**

Styrke virkemidlene som trengs for å gjennomføre arbeidet, og fornye globale partnerskap for bærekraftig utvikling.

## 2 Kompetanse og livslang læring



### Mål

I 2030 har Innlandet relevant og tilgjengelig utdanningstilbud som fremmer inkludering og livslang læring for alle.

Indikatorer knyttet til målet:

- **Barn i barnehage:** andel av barn 1-5 år som går i barnehage.
- **Fullført videregående eller høyere utdanning:** andel av befolkningen 20-66 år som har fullført videregående opplæring eller høyere utdanning.
- **Deltakelse i læring:** andel sysselsatte (uten studenter) som har deltatt i enten formell utdanning eller ikke-formell opplæring.
- **Læringsintensivt arbeid:** andel sysselsatte (uten studenter) med læringsintensivt arbeid.
- **Personer utenfor arbeid, utdanning og arbeidsmarkedstiltak:** andel av befolkningen 15-61 år som er utenfor både arbeid, utdanning og arbeidsmarkedstiltak.

Kunnskapsgrunnlag: [2 Kompetanse og livslang læring](#)

### 2.1 utfordringer og muligheter i Innlandet

#### Oppvekst og utdanning

Barn og unge er Innlandets framtid. De skal oppleve en trygg og god oppvekst.

Det innebærer at de har et trygt og omsorgsfullt hjem, får tilgang til trygg og god barnehage og en skole som er trygg og faglig god. Utdanningstilbud og tilgang til gode og inkluderende utdanningsløp er en forutsetning for god gjennomføring av videregående skole og studier. Det vil redusere ulikheter knyttet til grunnleggende sosiale forhold som utdanning og økonomi.

Mer om oppvekst og utdanning

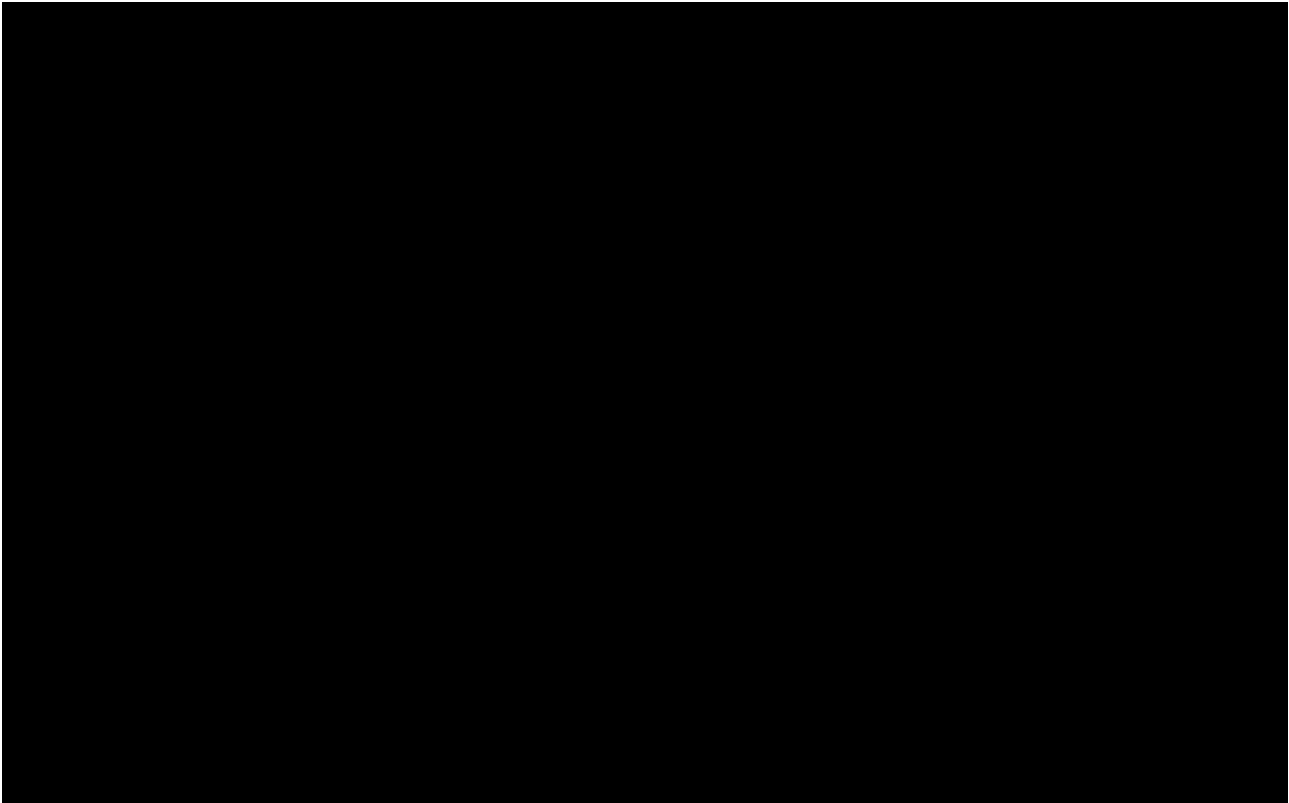
+

Kunnskapsgrunnlag:

## 1.4 Ung i Innlandet

### 2.2 Arenaer for kompetanseutvikling

#### 2.3.1 Unges utdannings- og yrkesvalg



Tekst: «Psyke» av Sondre Kirkebø Stensli (18) fra Ottestad

+

Min psykiske helse  
er nær en fysisk grense  
et rop om hjelp  
men det finnes ingenting som kan rense

For mine demoner  
rommer mine tanker  
de ransaker min vanskeligste vansker  
putter dem i spinn  
kjører karusell med meg  
gjør meg spinnvill  
og jeg vet ikke hvor jeg skal gjøre av meg

Så ta med meg til en psykolog  
før jeg gjør meg mere galt

vet det er vanskelig å få  
men det er det jeg trenger nå

Min psykiske helse  
er nær en fysisk grense  
et rop om hjelp  
men det finnes ingenting som kan rense

Hvem er jeg  
Er jeg her  
Forklar meg  
om jeg er her  
Hvem er jeg  
Er jeg her  
Forklar meg  
om jeg er her

Men hvor er jeg  
for jeg vet ikke hvor den jeg var, er noe lenger  
men hvor er jeg  
for jeg tror den virkelige meg er på vei til å gå

Tredjeplass i ungdomskonkurranse om Innlandet i framtida.

## **Tilgjengelighet og mulighet for alle til å delta**

Mulighet til å delta i barnehage, SFO, skole og utdanning skal gjelde alle, uavhengig av funksjon. En inkluderende barndom og oppvekst må kunne gi tilgang på godt utformede universelle institusjoner og uteplasser og løsninger. Det er avgjørende for inkludering og deltakelse.

Det er nedfelt i Likestillings- og diskrimineringsloven at samfunnslivet skal arbeide aktivt og målrettet for å fremme likestilling og hindre diskriminering.

Likestilling betyr i denne sammenhengen likeverd, like muligheter og like rettigheter og forutsetter tilgjengelighet og tilrettelegging.

Vi viser også i denne sammenhengen til FNs Barnekonvensjon artikkel 2 som handler om at ingen barn skal oppleve diskriminering.

Det er nasjonale ambisjoner om å lage bedre og mer inkluderende utdanningsløp og vurdere nødvendig regelverksendringer: [Stortingsmelding nr. 21 2020-2021: Fullføringsreformen.](#)

## **Unge som ikke er i utdanning eller arbeid**

Å gjennomføre videregående opplæring er nøkkelen til å komme videre i utdannings- eller arbeidsliv.

De siste årene har gjennomføringen ved de videregående skolene fylket hatt en svært positiv utvikling. Innlandet er nå blant fylkene i landet med høyest gjennomføringsgrad.

Det er likevel en stor utfordring at det er for mange unge som verken er i utdanning eller jobb. Vi må legge til rette for at de får mulighet til å gjennomføre utdanning, og deretter delta i arbeidslivet.

Mer om unge som ikke er i utdanning eller jobb

+

Kunnskapsgrunnlag:

[1.4.4 Ungt utenforskap](#)

[2.2.4 Videregående opplæring](#)

## Kultur for læring

Befolkningen i Innlandet har generelt lavt utdanningsnivå, men her er det også store regionale forskjeller.

Forskning viser at foreldrenes utdanningsnivå påvirker barnas mulighet for å fullføre skoleløpet.

Innlandet må bygge en sterkere kultur for læring for å skape positive holdninger til utdanning og kompetanse. Dette vil bidra til å forsterke inkludering og deltakelse i arbeids- og samfunnsliv.

I Innlandet er det regionale forskjeller når det gjelder holdninger til betydningen av utdanning og kompetanse.

Mer om kultur for læring

+

Kunnskapsgrunnlag:

[2.1.1 Utdanningsnivå](#)

[2.3.2 Voksnes behov og hindringer](#)

## Livslang læring

Samfunnsendringer gjør at folk trenger påfyll av kunnskap gjennom hele livet. Derfor er det viktig med et godt tilpasset, relevant og treffsikkert opplæringstilbud.

Årlig utgjør nyutdannede kun tre prosent av de sysselsatte. Det betyr at 97 prosent kan trenge kompetansepåfyll i et livslangt perspektiv. Det vil være behov for formelle og uformelle

kompetansetilbud. Både korte, intensive kurs og lengre utdanning er aktuelt.

Studie- og høyskolesentrene er sammen med de ni karrieresentrene i Innlandet viktige tilbydere av karriereveiledning, både til enkeltmennesker, næringsliv og virksomheter.

Å heve språkkompetanse og digital kompetanse hos den voksne delen av befolkningen, styrker muligheten til å delta i yrkes- og samfunnsliv. Dette gir økt sosial mobilitet og økonomisk selvstendighet. Tilpasset og rimelig læringstilbud vil hindre utenforskap, bidra til god sosial utvikling og at ingen blir utelatt.



Karriere Oppland Lillehammer/Mustang Singh

Kommunenes voksenopplæring, karrieresentrene og høyskolene i regionen er sentrale aktører for å sikre tilpasset livslang læring for alle. Arbeidslivet er i stadig endring. For å kunne delta i arbeidslivet, er folk avhengig av at de får muligheten til å utdanne seg for å møte disse endringene.

I tillegg har frivillige organisasjoner og studieforbund ulike kurstilbud og aktiviteter som kan bidra til læring og utvikling gjennom livet.

Mer om livslang læring

+

[Kompetansereformen - Lære hele livet](#) (Stortingsmelding 14 2019-2020)

Kunnskapsgrunnlag:

[2.1 Befolkningens kompetanse](#)

[2.2.9 Læring i arbeidslivet](#)

[2.2.7 Voksenopplæring](#)

[2.2.8 Opplæring for voksne innvandrere](#)

[2.3.3 Krav i arbeids- og samfunnsliv](#)

## Helhetlig opplæringsløp gjennom tverretatlig samarbeid

Utdanning er samfunnets viktigste bidrag til barn og unges utvikling. Slik får de kunnskaper, ferdigheter og holdninger for å delta i fremtidens arbeidsliv.

Gode lærere. Sykt viktig. Det er så deilig med lærere som vet ordentlig hva de snakker om, som er engasjerte og virkelig brenner for det de driver med.

Frøydis Nes Hagen (18) fra Ringsaker

Derfor er det viktig å rette innsatsen mot sammenhengene fra barnehage til høyere utdanning og arbeidsliv. Det er spesielt i overgangene at barn og unge er sårbare.

Tettere samarbeid mellom Statsforvalteren, fylkeskommunen, kommunene og andre utdanningsaktører er viktig. Dette bidrar til at barn og unge mestrer utdanningsløpet og at færre faller utenfor.

## **Samarbeid mellom skole, arbeidsliv og samfunnsliv**

Tettere samarbeid mellom skole og arbeidsliv er sentralt for at barn og unge skal mestre og trives gjennom hele opplæringsløpet. Samarbeidet kan gjøre opplæringen mer praktisk og virkelighetsnær.

Slik får elevene større forståelse og innsikt i arbeidslivet de etter hvert skal delta i. Samtidig kan dette inspirere til deltakelse i lokalt og regional arbeidsliv. Samarbeid med kultur- og næringsliv er sentralt for å fremme innovasjon og skaperkraft hos de unge. En sterkere gründerkultur kan skapes ved å ha entreprenørskap som tema i hele utdanningsløpet.

Mer om samarbeid mellom skole, arbeidsliv og samfunnsliv

+

Kunnskapsgrunnlag:

### 2.1.10 Karriereveiledning

## **Alternative lærings- og inkluderingsarenaer**

Frivillige organisasjoner og studieforbund er viktige aktører. De kan lage alternative opplæringsarenaer for innbyggere med ulike interesser og behov. Disse organisasjonene er verdifulle fordi de legger andre rammer for opplæring og inkludering enn læring i det tradisjonelle klasserommet.

Arbeids- og inkluderingsbedriftene er viktige aktører for tilrettelegging for å sikre tilknytning til arbeidslivet. Andre sentrale lærings- og inkluderingsarenaer er bibliotek, arkiv, Den kulturelle skolesekken, muséer og kulturarrangementer.

## **Sterke kunnskapsmiljøer med to fagskoler, høgskole og universitet**

Unge i Innlandet har store muligheter for utdanning både på fagskole-, høgskole- og universitetsnivå. Det er viktig at disse institusjonene har gode og relevante studietilbud. Dette gjør det attraktivt å søke seg dit, både fra Innlandet og resten av landet.

Desentraliserte og fleksible etter- og videreutdanningstilbud på høyere nivå gir mulighet til å ta utdanning der man bor. Gode tilbud innen høyere utdanning vil føre til at flere unge bosetter seg i regionen etter endt utdanning. Det forutsetter at studietilbudene er tilpasset kompetansebehovet hos det regionale arbeidsmarkedet.

Mer om sterke kunnskapsmiljøer

+

[Strategi for fleksibel og desentralisert høyere utdanning i Innlandet 2023-2026 \(PDF, 407 kB\)](#)

Kunnskapsgrunnlag:

2.2.5 Høyere yrkesfaglig utdanning

2.2.6 Høyere utdanning

2.3 Behov og ønsker om kompetanseutvikling

## 2.2 Strategier

### Mål

I 2030 har Innlandet relevant og tilgjengelig utdanningstilbud som fremmer inkludering og livslang læring for alle.

### Innbyggere

Barn og unge må sikres en trygg og god oppvekst allerede fra tidlige barneår. Det må også gis mulighet for kompetanseutvikling hos den enkelte gjennom hele livet. Dette er fundamentet for å kunne delta i arbeids- og samfunnsniv.

Vi må bygge en sterkere kultur for læring og skape positive holdninger til utdanning og kompetanse. Da må vi ha gode, tilpassede tilbud.

### Strategier for å nå målet

Vi må:

- sikre barn og unge trygge nærmiljøer med tilgang til gode barnehager, skoler og skolefritidsordninger
- sikre inkluderende og helhetlige utdanningsløp med gode overganger
- utvikle attraktive, tilgjengelige og relevante studietilbud i samarbeid med nærings- og arbeidsliv
- utvikle relevante og tilpassede tilbud for livslang læring
- sikre digital kompetanse hos befolkningen
- sikre at utsatte grupper blir integrerte gjennom tilpasset opplæring og kvalifisering

### Innovasjon og utvikling

Et samfunn i stadig endring trenger nye løsninger. Det kan skje gjennom økt samarbeid og tilrettelagt forskning og utvikling.

Nye løsninger skapes også gjennom inkludering av dem med annerledes kunnskap og erfaring.

### Strategier for å nå målet

Vi må:

- utvikle kompetanse som bidrar til en bærekraftig utvikling og grønn omstilling
- forsterke mangfoldskompetansen og nye, pedagogiske tilnærminger som gir økt toleranse og inkludering
- nye studieløp for yrkes- og fagutdanning



- styrke rekruttering til arbeids- og næringsliv gjennom praksis- og traineeordninger.
- forsterke entreprenørskap i hele utdanningsløpet
- styrke samarbeidet mellom forsknings- og utdanningsinstitusjoner
- styrke samarbeidet mellom kompetanse- og forskningsinstitusjoner og næringslivets klynger

## **Infrastruktur og arenaer**

Fundamentet for kompetanseutvikling i hele fylket ligger i utdanningstilbudenes tilgjengelighet.

Det handler også om alternative opplæringsarenaer som legger andre rammer for inkludering og læring.

Den digitale infrastrukturen er grunnleggende for fleksible, tilgjengelige og desentraliserte tilbud.

## **Strategier for å nå målet**

Vi må:

- sikre desentraliserte og fleksible etter- og videreutdanningstilbud
- sikre struktur og tilbud i videregående opplæring
- sikre struktur og tilbud i desentralisert utdanning på fagskole-, høgskole- og universitetsnivå
- bygge en stabil, digital infrastruktur som grunnlag for arbeid, lek og læring
- styrke samhandlingen mellom kompetanse- og forskningsmiljøer og kommuner, nærings- og samfunnsnivå.
- videreutvikle alternative lærings- og inkluderingsarenaer for unge og de utenfor utdanning og arbeid.

## **Handlingsprogram**

Gå rett til handlingsprogrammet for tema kompetanse og livslang læring:

[Fylkessatsinger](#)

[Distriktssatsinger](#)

[By- og regionsentersatsinger](#)

## 3 Arbeidsliv og arbeidsplassutvikling



### Mål

I 2030 har Innlandet et inkluderende og innovativt arbeidsliv som sikrer arbeidsdeltakelse og verdiskaping.

Indikatorer knyttet til målet:

- **Endring i andel sysselsatte siste fem år:** prosentvis endring de siste fem årene i hvor stor andel av befolkningen som er sysselsatt med arbeidssted i Innlandet.
- **Mottakere av uføretrygd:** andel av befolkningen 18–54 år som er mottakere av uføretrygd.
- **Arbeidsledighet:** andel av arbeidsstyrken som er registrert helt eller delvis arbeidsledig hos Nav.
- **Sysselsetting blant innvandrere:** andel av innvandrere 20–66 år som er sysselsatt.
- **Lavinntekt:** andel av befolkningen som bor i husholdninger med vedvarende lavinntekt.

### 3.1 Utfordringer og muligheter i Innlandet

#### Et tilgjengelig arbeidsliv med og mulighet for alle til å delta

Mulighet til å delta i arbeidslivet skal gjelde alle, uavhengig av funksjon. Det er nedfelt i Likestillings- og diskrimineringsloven at arbeidslivets organisasjoner skal arbeide aktivt og målrettet for å fremme likestilling og hindre diskriminering.

Likestilling betyr i denne sammenhengen likeverd, like muligheter og like rettigheter. Et inkluderende arbeidsliv må kunne gi tilgang på godt utformede universelle arbeidsplasser og løsninger. Det er avgjørende for at hele arbeidskraftreserven skal kunne delta i arbeidslivet.

Mer om et tilgjengelig arbeidsliv

+

Kunnskapsgrunnlag:

[3 Arbeidsliv](#)

## Behov for arbeidskraft

Innlandet har behov for arbeidskraft for å videreføre et godt velferdssamfunn. Eldrebølgen vil kreve mange nye arbeidsplasser innen helse- og omsorgssektoren. Samtidig kan det være utfordrende å rekruttere rett kompetanse, spesielt i distriktene.

Arbeid er også grunnleggende for at hver enkelt skal føle seg inkludert i samfunnet og opprettholde en god levestandard. Et inkluderende arbeidsliv preget av mangfold og ulikheter gir rom for nytenking og innovasjon. Innovasjon og grønn omstilling vil kunne skape nye arbeidsplasser.

Mer om behov for arbeidskraft

+

Kunnskapsgrunnlag:

[2.3.3.2 Udekket kompetansebehov hos bedrifter](#)

## Utfordringer relatert til utenforskap

Det er høy andel unge utenfor utdanning og arbeidsliv. Samtidig er andelen uføre og lavinntektsfamilier høy i deler av fylket.

Lavinntektsfamilier er husholdninger med vedvarende lav inntekt.

Innlandet er blant fylkene med lavest andel yrkesaktive i arbeidsstyrken. Innsats må rettes mot å få arbeidskraftreserven inn i utdanning og arbeid.

Mer om utfordringer relatert til utenforskap

+

Kunnskapsgrunnlag:

[3.2 Arbeidsstyrken](#)

[3.3 Utenfor arbeidsstyrken](#)

[3.4 Årsaker til frafall og utenforskap](#)

## Omstilling og endring i arbeidslivet

Arbeidslivet står overfor endringer som vil skje raskere enn tidligere. Økt digitalisering og robotisering vil føre til at mange jobber forsvinner. På den andre siden gir omstilling muligheter og behov for kompetanse og nye arbeidsplasser, blant annet for å dekke behovet innenfor velferdstjenestene.

Et flerkulturelt arbeidsliv vil også stille krav til økt mangfoldskompetanse og -ledelse. Endringene som skjer i arbeidslivet, vil også føre til at flere ønsker å etablere sin egen virksomhet. Omstillingen i arbeidslivet vil by på utfordringer for dem som har lav eller ingen utdanning eller står utenfor arbeidslivet.

Vi må legge til rette for samskaping mellom aktørene i privat og offentlig sektor for å løse denne utfordringen og skape et inkluderende arbeidsliv.

Hva er digitalisering? Digitalisering handler om å bruke teknologi til å fornye, forenkle og forbedre. Digitalisering kan gi økt verdiskaping og innovasjon og bidra til å øke produktiviteten både i privat og offentlig sektor.

Mer om omstilling og endring i arbeidslivet

+

Kunnskapsgrunnlag:

### 2.3.3.1 Omstillingsevne

## Varierte arbeidsplasser og kompetansearbeidsplasser

Innlandet må dyrke fortrinnene. Og det må vi gjøre i lag, slik at vi kan konkurrere til oss folk. For uten folk, legges skoler ned og tjenester kuttes til beinet.

Magnus Grundstad (19) fra Follebu

Utvikling av relevante arbeidsplasser er særlig viktig for å rekruttere unge, nyutdannede personer som ønsker seg et liv i Innlandet. Vi må bygge videre på Innlandets fortrinn ved å skape attraktive, framtidsetta arbeidsplasser i Innlandet.

Dette gjelder jobber innen:

- bioøkonomi
- primærlandbruket- og matnæringer
- grønn industribygging
- reiseliv og opplevelser og kulturnæringer
- cyber- og samfunnsikkerhet
- nettverket VR-INN og spillmiljøet og AR- og VR-teknologi
- helse- og velferdsteknologi

Mer om varierte arbeidsplasser og kompetansearbeidsplasser

+

[Bioøkonomistrategi for Innlandet 2017-2024 \(PDF, 18 MB\)](#)

[Styringsdokument reiseliv \(PDF, 6 MB\)](#)

Kunnskapsgrunnlag:

### 3.1 Næring og sysselsetting

## Samhandling i klynger og nettverk

Samhandling mellom næringsliv, kunnskapsinstitusjoner og offentlig virksomhet kan bidra til et innovativt næringsliv.

Dette skjer blant annet gjennom kompetanseheving og kunnskapsdeling i klynger og nettverk. Slik økes mulighet for innovasjon og verdiskaping.

Samarbeid og satsing vil øke FoUI-innsatsen i næringslivet. FoUI står for forskning, utvikling og innovasjon.

Mer om samhandling i klynger og nettverk

+

[Strategi for forskning, utvikling og innovasjon i Innlandet 2021-2024 \(PDF, 2 MB\)](#)

## Arbeidsintegrering og kvalifisering

Innvandrere i Innlandet trenger gode løsninger for arbeidsintegrering og tilrettelegging for å komme inn i arbeidslivet. God tilrettelegging kan være mulighet til å etablere virksomhet eller kvalifisere seg for andre jobbmuligheter.

Fagkvalifiserte og høyt utdannende innvandre skal gis mulighet for å delta i arbeidslivet når utdanningen er godkjent (NOKUT). Integrering- og kvalifiseringsarbeidet skjer i nært samarbeid mellom fylkeskommunen, kommuner, sivilsamfunn og næringsliv.

Mer om arbeidsintegrering og kvalifisering

+

Kunnskapsgrunnlag:

[1.6 Innvandrere](#)

## Rekruttere relevant kompetanse

Det er utfordrende å rekruttere relevant kompetanse, spesielt i distriktene.

Manglende relevant kompetanse får stor betydning for bedrifters vekst og verdiskaping. Det kan også påvirke kvaliteten på kommunenes tjenestetilbud til sine innbyggere.

Praksisplasser og trainee-ordninger for dem med høy utdanning kan bidra til at flere unge rekrutteres og velger å bli boende i Innlandet. Dette gjelder ikke minst unge med innvandrerbakgrunn.

Mer om å rekruttere relevant kompetanse

+

Kunnskapsgrunnlaget:

[2.3.3.2 Udekket kompetansebehov hos bedrifter](#)

## Nye rekrutteringsformer

Det er for mange uten arbeid og utdanning i Innlandet. Mange innvandrere er kvalifiserte og har erfaring som fylket trenger. Samtidig er det vanskelig å komme seg i arbeid.

Flere bedrifter og virksomheter må utfordres til å tenke annerledes og mer innovativt om rekruttering. Spesielt er det viktig å unngå ulike former for diskriminering i rekrutteringsarbeidet. Både offentlig og privat virksomhet bør ansette og tilby opplæring på arbeidsplassen for personer uten eller med mangelfull CV.

Praksisplasser er viktig både som inngang til arbeidslivet og for å fullføre en fagutdanning.



Ferskvann

Mer om å tørre å rekruttere annerledes

+

Kunnskapsgrunnlag:

### 3.4.3 Diskriminering

## Den digitale arbeidshverdagen

En god digital infrastruktur er helt sentralt for å drive næringsvirksomhet i Innlandet. Det er også en forutsetning for fjernarbeidsplasser.

Koronapandemien har vist at vi kan utføre jobbene våre hjemmefra selv om kontorlokalene er i det sentrale mjøsområdet eller Oslo. Den digitale arbeidshverdagen gir nye muligheter for flytting til Innlandet, ikke minst til distriktene.

Flere av deltidsinnbyggerne i Innlandet benytter fritidsboligen som arbeidssted. På den måten kan de tilbringe lengre perioder på hytta. Deltidsinnbyggere er personer som tilbringer mye tid i fylket vårt fordi de eier fritidsbolig her, men de er folkeregistrert i et annet fylke.

## 3.2 Strategier

### Mål

I 2030 har Innlandet et inkluderende og innovativt arbeidsliv som sikrer arbeidsdeltakelse og verdiskaping.

### Innbyggere

Arbeidsplasser er viktig for å beholde og rekruttere innbyggere.

Det er behov for arbeidskraft i mange bransjer. Samtidig er det en utfordring å skaffe arbeidskraft med rett kompetanse. Et arbeidsliv som legger til rette for å rekruttere og inkludere flere som ikke er arbeid, er derfor viktig.

### **Strategier for å nå målet**

Vi må:

- utvikle fleksible og varierte arbeidsplasser i hele fylket
- utvikle et arbeidsliv som ivaretar likestilling, inkludering og mangfold
- rekruttere mennesker med mangelfull CV eller redusert arbeidsevne
- utvikle lederskap og mangfoldskompetanse som fremmer inkludering og kultur for læring hele livet
- videreutvikle trainee-ordninger og praksisplasser for rekruttering av ung arbeidskraft

### **Innovasjon og utvikling**

Det er behov for å tenke nytt innen rekruttering og utvikling av nye arbeidsplasser. Klynger og nettverk bidrar til erfaringsutveksling og innovasjon. Slik kan man fremme en inkluderende og utviklingsorientert organisasjonskultur der læring hele livet står sentralt.

### **Strategier for å nå målet**

Vi må:

- fremme innovasjon og nytenkning som styrker mangfoldsledelse og inkluderer flere i arbeid
- fremme innovasjon i offentlig sektor som sikrer gode og tilgjengelige tjenester i hele fylket
- utvikle kultur for medarbeiderdrevet innovasjon (intraprenørskap) i arbeidslivet
- forsterke innovasjon i næringslivet som kan skape nye grønne arbeidsplasser

### **Infrastruktur og arenaer**

Innlandet består av mange små og mellomstore bedrifter. Næringsgrunnlag, kunnskapsmiljøer og samarbeid er svært ulikt mellom regionene.

Det er etablert flere innovative klynger i fylket. De danner basis for videre utvikling av arbeidsplasser og et inkluderende arbeidsliv.

Infrastruktur handler også om veg, bane og god digital tilgang for å sikre verdiskaping og nye arbeidsplasser.

### **Strategier for å nå målet**

Vi må:

- sikre godt utbygd digital infrastruktur og bidra til at Innlandets arbeidsliv fremmer digitale og fleksible løsninger. Dette sikrer bosetting i hele fylket.
- forsterke samhandling mellom kunnskaps- og forskningsmiljøer, klynger og bedriftsnettverk som grunnlag for nyskaping og vekst
- utvikle desentraliserte, innovative kontorfellesskap

- sikre mobilitet og transport som gir mulighet for arbeid i hele fylket

## **Handlingsprogram**

Gå rett til handlingsprogrammet for tema arbeidsliv og arbeidsplassutvikling:

Fylkessatsinger

Distriktssatsinger

By- og regionsentersatsinger



## 4 Lokalsamfunn, møteplasser og kultur



### Mål

I 2030 har Innlandet attraktive, tilgjengelige og bærekraftige byer og lokalsamfunn for alle.

Indikatorer knyttet til målet:

- **Trivsel i nærmiljøet:** andel som oppgir at de trives i nærmiljøet sitt.
- **Føle seg utenfor:** andel som oppgir at de ofte føler seg utenfor.
- **Tilgang til rekreasjonsområder:** andel bosatte med trygg tilgang til rekreasjonsområder.
- **Tilgjengelighet på servicetilbud:** andel som oppgir at de har problemer med tilgjengelighet på butikker og servicetilbud i sin kommune på grunn av nedsatt funksjonsevne eller manglende tilrettelegging.
- **Tilgjengelighet på offentlig transport:** andel som oppgir at de har problemer med tilgjengelighet på offentlig transport i sin kommune på grunn av nedsatt funksjonsevne eller manglende tilrettelegging.

Kunnskapsgrunnlag: 4 Lokalsamfunn, møteplasser og kultur

### 4.1 utfordringer og muligheter i Innlandet

#### Attraktive og levende byer og lokalsamfunn

Vi må investere mer i byene for å gjøre de attraktive, både for stor og liten. Med muligheter i byene, og et bedre kollektivtilbud fra tettstedene, vil Innlandet bli et sted for alle.

Maren Henriksen (16) fra Lillehammer

Attraktive byer, tettsteder og nærmiljøer er viktig for innbyggere, næringsliv og besøkende.

Regionsentrene, omkringliggende kommunesentre og bygder er gjensidig avhengig av hverandre.

Sterke regionsentre er nødvendig for et godt tjeneste- og utdanningstilbud og et robust kultur- og næringsliv. Det gir grunnlag for utvikling av regionalt samarbeid, nyskaping, vekst og utvikling i hele Innlandet.

I et fylke med store avstander og små lokalsamfunn, kan det være utfordrende å opprettholde gode tilbud der folk bor. Fritidsinnbyggere bidrar til styrket grunnlag for lokal handel og service. På den annen side kan de

utfordre tjenestetilbudet for små kommuner.

Levende lokalsamfunn er viktig for alle som bor i og besøker fylket. Det handler om stedets evne til å skape utvikling gjennom egne tiltak. Dette skapes i samarbeid mellom det offentlige, innbyggere, lokalt kultur- og næringsliv samt frivillige organisasjoner. Gode møteplasser bidrar til å skape levende steder.

I tillegg til relevante jobber og offentlige tjenester, er møtesteder for opplevelser og ulike kulturtilbud avgjørende.

Mer om attraktive byer og lokalsamfunn

+

Kunnskapsgrunnlag:

#### 4.4. Attraktive byer, tettsteder og nærmiljøer

Attraktivitetsmodellen er utviklet ved Telemarksforskning. Den analyserer hvilke krefter som styrer flytting og arbeidsplassvekst. De har gjennomført en analyse for Elverum:

Regional analyse 2021 Elverum

## **Boliger for alle**

Gode bomiljøer og ulike typer eie- og leieboliger er en forutsetning for levende lokalsamfunn i fylket.

Med et økende antall eldre, må det skapes boliger og bomiljøer som fungerer gjennom hele livet. Da kan flere bo hjemme lenger. Behovet for ressurskrevende institusjonsplasser blir dermed mindre. Gode og sentralt beliggende tilbud til vanskeligstilte på boligmarkedet er en sentral oppgave for kommunene.

I sentrale områder ekskluderes mange fra boligmarkedet på grunn av høye boligpriser. Knapphet på arealer og sterk byfortetting kan gi dårligere kvalitet på bomiljø og uteområder.



Ferskvann

Distriktene mangler ofte tilgang til egnede boliger. Prisforskjellen mellom nye og brukte boliger er utfordrende. En sterkere innsats, og offentlig-privat samarbeid, er nødvendig for å bedre boligtilbudet i distriktene. Dette er viktig både for å beholde egne innbyggere og rekruttere nye.

Mer om boliger for alle

+

Kunnskapsgrunnlag:

#### 4.1 Hvordan bor innlendingen?

### **Tilgjengelighet og mulighet for alle til å delta**

Lokalsamfunn må utformes slik at barndom, oppvekst og voksenliv gir tilgang på godt utformede universelle omgivelser. Det er avgjørende for inkludering og deltakelse.

Dette er nedfelt i Likestillings- og diskrimineringsloven og handler om likeverd og like muligheter. Det handler også om åpne og trygge lokalsamfunn med plass for alle, uavhengig av blant annet tro, funksjonsevne, hudfarge, etnisitet, kjønn, seksuell orientering, kjønnsidentitet eller kjønnsuttrykk.

Universell utforming gjør at alle, uansett funksjonsevne, opplever god tilgjengelighet både ute og inne, i egen bolig, i institusjoner og på offentlige plasser. Mulighet til å delta i lek, aktivitet og organiserte fritidstilbud skal gjelde alle, uavhengig av funksjonsevne.

Like viktig er nærhet til butikk, arbeidsplass, barnehage og skole, kultur- og fritidsaktiviteter, møteplasser og friområder. Nærhet og god tilgjengelighet til hverdagens aktiviteter kan også stimulere flere til å gå, sykle eller bruke lette elektriske kjøretøy.

Universell utforming omhandler også service, tjenester og IKT-løsninger.

God mobilitet er en forutsetning for deltakelse og inkludering. Innlandets spredte bosetting og lange avstander gir stor bilavhengighet. Det er utfordrende å ha et offentlig transporttilbud for alle, særlig i distriktene.

God infrastruktur for både veg og bane er en viktig forutsetning for mobilitet i Innlandet.

I denne regionale planen betyr mobilitet muligheten for innbyggere, deltidsinnbyggere og besøkende til å forflytte seg for å kunne delta i samfunnsliv, arbeidsliv og fritidsaktiviteter.

Det er utarbeidet en egen mobilitetsstrategi for Innlandet. Den konkretiserer satsinger for økt mobilitet og tilgjengelighet.

Mobilitetsstrategi for Innlandet 2021-2030

+

Visjon: I Innlandet skal alle kunne reise bærekraftig, trygt og effektivt.

Utvalgte strategier knyttet til tilgjengelighet:

4.3 Samordne og utnytte transportressursene for innbyggere og tilreisende i distriktene

4.4 Arbeide for mobilitetstiltak som bedrer folkehelsen

4.6 Arbeide for at alle deler av reisen blir universelt utformet.

[Mobilitetsstrategi for Innlandet 2021-2030 \(PDF, 9 MB\)](#)

De sju prinsippene for universell utforming

+

### **Enkel og intuitiv i bruk**

Utformingen skal være lett å forstå uten hensyn til brukerens erfaring, kunnskap, språkferdigheter eller konsentrasjonsnivå.

### **Forståelig informasjon**

Utformingen skal kommunisere nødvendig informasjon til brukeren på en effektiv måte.

### **Toleranse for feil**

Utformingen skal minimalisere farer og skader som kan gi ugunstige konsekvenser, eller minimalisere utilsiktede handlinger.

### **Like muligheter for alle**

Utformingen skal være brukbar og tilgjengelig for personer med ulike ferdigheter.

### **Fleksibel i bruk**

Uansett individuelle preferanser og ferdigheter. Den synshemmede skal kunne høre, den hørselhemmede se og så videre.

### **Lav fysisk anstrengelse**

Utformingen skal kunne brukes effektivt og komfortabelt med et minimum av besvær.

### **Størrelse og plass for tilgang og bruk**

Hensiktsmessig størrelse og plass skal muliggjøre tilgang, rekkevidde, betjening og bruk, uavhengig av brukerens kroppsstørrelse, kroppstilling og mobilitet.

## **Den digitale infrastrukturen**

Digital tilgjengelighet er en utfordring. Mange steder er det dårlig dekningsgrad for fiber og mobiltelefon.

Tilgang til stabil digital infrastruktur er grunnlaget for utdanning, arbeidsliv, aktivitet og deltakelse i samfunnet. Det handler om barn og unges kommunikasjon, lek og læring. Det omfatter også arbeidslivets nye forventninger og muligheter til fjernarbeid. Tilgang til service og tjenester digitalt vil også være avgjørende, særlig for eldre.

Digital infrastruktur, digitale tjenester og tilbud må derfor ha lav brukerterskel og kunne benyttes av alle. Det krever at hele befolkningens digitale kompetanse stadig utvikles og vedlikeholdes.

Mer om den digitale infrastrukturen

+

Kunnskapsgrunnlag:

[1.3.2 Digitalt utenforskap og diskriminering på grunn av alder](#)

## **Kulturarv og kulturliv**

Innlandets historie og rike kulturarv er viktig for by- og lokalsamfunnenes identitet og innbyggernes tilhørighet og trivsel. Kulturarven med sine mange arenaer har en viktig funksjon i inkluderingsarbeidet. Mange legger ned mye

frivillig innsats for å sikre og formidle kunnskap om kulturarven.

Det jeg savner i Innlandet er arrangementer for både barn, ungdommer, voksne og eldre. (...) Jeg tror sånne arrangementer kunne gjort Innlandet enda mer inkluderende, og det ville tiltrukket folk fra andre fylker også.

Benedicte Andrå (17) fra Løten

Folkekulturen står sterkt med blant annet musikk, dans og mat- og håndverkstradisjoner. Det er en rekke museer i Innlandet, flere med nasjonalt ansvar. Alle er viktige møteplasser som bidrar til å forvalte, formidle og utvide vår historiske hukommelse.

I et inkluderende samfunn er kunst- og kulturlivet mangfoldig, levende og inspirerende. Biblioteker, museer, idrettsanlegg og tilrettelagte friluftslivsområder, er viktige arenaer der mennesker kan møtes.

Ulike kulturarrangement og aktiviteter åpner for et mangfold av ulike uttrykk. Dette er viktig for læring, økt toleranse og fellesskapsfølelse og kan påvirke bolyst, trivsel og folkehelse. Levende kulturarv og kulturliv er også med på å skape levende byer og tettsteder.

Mer om kulturarv og kulturliv

+

Kunnskapsgrunnlag:

#### 4.6 Kunst og kultur

### **Friluftsliv og de uformelle møteplassene**

Innlandet har en unik og mangfoldig natur som gir innbyggere og tilreisende gode muligheter for friluftsliv og rekreasjon. Friluftsliv i nærmiljøet gir anledning til daglig fysisk aktivitet og kan skape uformelle møteplasser for folk med ulik bakgrunn og i alle aldre.

Det er viktig å ivareta behovet for friområder og sammenhengende sti- og turveinnett. Dette kan inspirere alle til å ta i bruk områdene. Uorganisert aktivitet etableres når nærmiljøet er tilrettelagt for det.

### **Frivillig arbeid, deltakelse og møteplasser**

Lag og foreninger er viktige bidragsytere for inkludering og fellesskap i lokalmiljøet. Frivillige organisasjoner tilbyr et bredt spekter av fritidsaktiviteter. Idrettslige og kulturelle opplevelser, opplæring, beredskap og helse- og omsorgstjenester er eksempler på dette.



Mostafa Pourbayat

Organisasjonslivet er en kilde til kompetanse og læring og en viktig arena for integrering og inkludering i sosiale felleskap.

For å forsterke deltakelse fra innbyggere med minoritets- og innvandrerbakgrunn er det aktuelt å legge til rette for kompetanseutvikling i frivillig sektor. Økt mangfoldskompetanse vil kunne utvide rammene for aktivitet og deltakelse.

I lokalsamfunn med befolkningsnedgang og aldrende befolkning, kan det bli utfordrende å opprettholde aktiviteten i frivillig arbeid. Dette kan gi utfordringer knyttet til rekruttering, lederutvikling og aktivitetstilbud.

Samtidig er eldre ofte en ressurssterk gruppe som sammen med deltidsinnbyggerne ønsker å gjøre en innsats.

Kulturstrategi for Innlandet 2021-2026 har en egen satsing på kulturelle arenaer, møteplasser og landskap.

Kulturstrategi for Innlandet 2022-26

+

[Kulturstrategien for Innlandet 2022-26 \(PDF, 21 MB\)](#)

Mer om frivillighet

+

Målsetningen er at Innlandet skal ha en god fysisk infrastruktur og sterk frivillig sektor. Dette skal sikre kulturell aktivitet og skape levende byer og tettsteder.

En god fysisk infrastruktur og sterk frivillig sektor utvikles ved å:

- innta en mobiliserende og koordinerende rolle for å utvikle den fysiske infrastrukturen for kulturlivet i Innlandet
- utvikle inkluderende og mangfoldige møteplasser for deltakelse, opplevelser, livskvalitet og livslang læring
- bidra til gode planleggingsprosesser med behovsvurderinger og medvirkning av brukergrupper
- styrke frivillighetens betydning i lokal samfunnsutvikling gjennom god tilgang til egnede lokaler og anlegg
- etablere sambruk og samarbeid mellom kommuner om oppgradering og bruk av kulturarenaer som tilfredsstillende kulturuttrykkenes tekniske behov

Kunnskapsgrunnlag:

#### [4.5 Frivillighet](#)

### **Det flerkulturelle Innlandet**

Innlandet har alltid vært et grenseområde og samfunn med mangfold hvor sørsamisk urbefolkning, skogfinner, romani/tatere representerer tre av fem nasjonale minoriteter. Deres historie, språk, kulturuttrykk og næringstradisjoner er en ressurs for innlandssamfunnet. Vi har et spesielt ansvar for å ivareta dette.

Innlandet har også mange innbyggere med innvandrer- og flyktningbakgrunn. Kulturelt mangfold i lokalt samfunns- og arbeidsliv gir nye perspektiver og ressurser og kan inspirere til utvikling og nyskaping.

Et forsterket samarbeid mellom utdanningsinstitusjoner, arbeidsliv og frivillig sektor kan forsterke inkludering og deltakelse. Det er økende behov for å øke den flerkulturelle forståelsen og forsterke mangfoldskompetansen både i organisasjons-, arbeids- og samfunnsliv.

Mer om det flerkulturelle Innlandet

+

Kunnskapsgrunnlag:

[1.6 Innvandrere](#)

[1.7 Urbefolkning og nasjonale minoriteter](#)

## 4.2 Strategier

### Mål

I 2030 har Innlandet attraktive, tilgjengelige og bærekraftige byer og lokalsamfunn for alle.

### Innbyggere

Det viktigste i lokalsamfunnet er menneskene og stedets identitet og kultur.

Sosialt bærekraftige samfunn er preget av tillit, trygghet, tilhørighet og lik tilgang til goder. Et likestilt og inkluderende samfunn betyr at ingen mennesker skal oppleve vold, hat eller hets fordi de er annerledes.

De fysiske omgivelsene bidrar til å sette rammer for det sosiale livet. Det er avgjørende å tilrettelegge for deltakelse og samarbeid. Slik kan alle påvirke og bidra i utviklingen.

### Strategier for å nå målet

Vi må:

- sikre at byer og lokalsamfunn oppleves som attraktive og tilgjengelige
- sikre tilgang til varierte og tilpassede boliger i hele fylket
- sikre tilgang til aktivitet og friluftsliv i hverdagen
- stimulere til forsterket deltakelse fra barn og unge i samfunns-, idretts- og organisasjonsliv
- legge til rette for eldres deltakelse og bidrag i lokalsamfunnet
- sikre lokal identitet og livskvalitet gjennom tilgang til kunst- og kulturopplevelser og lokal kulturarv
- sikre at språk, kultur- og næringstradisjoner hos urfolk og nasjonale minoriteter er godt ivaretatt
- sikre bosetting og god integrering av flyktninger og innvandrere
- sikre rekruttering, engasjement og deltakelse i frivillig arbeid og møteplasser på tvers av generasjoner

### Innovasjon og utvikling

Gjennom god samhandling kan det utvikles løsninger, tilbud og fysisk utforming som gir bedre lokalsamfunn for alle. Det handler om å stimulere lokale initiativ og sikre bred involvering som utløser ressurser.

Gode og åpne prosesser er nødvendig. Det forankrer valg av løsninger og sikrer levende og attraktive byer og lokalsamfunn med aktivitet og deltakelse.

### **Strategier for å nå målet**

Vi må:

- stimulere kommunene til by- og stedsutvikling sammen med lokalt kultur- og næringsliv, barn og unge og lag og foreninger
- motivere til interkommunalt samarbeid eller nettverksarbeid for å løse utfordringer og levere tjenester med god kvalitet
- oppfordre til samlokalisering og samarbeid mellom offentlig, privat og frivillig sektor om innovative løsninger som sikrer tjeneste- og servicetilbud
- bruke kunst og kulturarven i arbeidet med by- og stedsutvikling
- sikre at tjenester og tilbud har lav brukerterskel og kan benyttes av alle

### **Infrastruktur og arenaer**

Et stort fylke med spredt bebyggelse krever ulike løsninger. Det må tas utgangspunkt i stedenes egne ressurser og forutsetninger.

Infrastruktur handler om kulturhus, idrettsanlegg, bibliotek og museer. Velfungerende veier, jernbane og mobilitet er også en forutsetning for å kunne delta i organisasjons- og samfunnsliv.

Den digitale infrastrukturen er avgjørende for arbeidsliv og lek og læring hos unge. Formelle og uformelle arenaer handler om hvordan vi organiserer og samhandler for å videreutvikle sosiale fellesskap og forsterke inkluderingen.

### **Strategier for å nå målet**

Vi må:

- forsterke regionsentrene og den gjensidige interaksjonen de har med mindre omkringliggende lokalsamfunn for å sikre et godt handels-, tjeneste- og utdanningstilbud og et robust kultur- og arbeidsliv.
- sikre kommunesentrenes tjenestetilbud, møteplasser og arrangementer
- bygge ut digital infrastruktur for vekst og utvikling i samfunns- og arbeidsliv
- sikre mobilitet og tilgjengelighet slik at alle kan delta i arbeids- og hverdagsliv
- etablere møteplasser som inviterer til mangfold, aktivitet og læring

### **Handlingsprogram**

Gå rett til handlingsprogrammet for tema lokalsamfunn, møteplasser og kultur:

[Fylkessatsinger](#)

[Distriktssatsinger](#)



By- og regionsentersatsinger

## 5 Handlingsprogram

Handlingsprogrammet konkretiserer hvordan vi skal nå målene i Regional plan for det inkluderende Innlandet.

Dette er synliggjort som større satsinger og er både nye og igangsatte prosjekter, piloter og programmer som støtter oppunder mål og strategier.

I tillegg er relevante, vedtatte strategier og handlingsprogram for Innlandet, koblet til handlingsprogrammet.

Innlandet er stort og mangfoldig, og handlingsprogrammet søker å speile dette. Målsetningen har vært å gjøre planen mer relevant for alle kommuner og regioner i Innlandet og å motivere og inspirere til sterkere tverrfaglig samarbeid, også på tvers av forvaltningsnivåer.

Handlingsprogrammet er derfor delt opp i:

- fylkessatsinger
- distriktssatsinger
- by- og regionsentersatsinger

Interkommunale politiske råd har også strategier som kan være relevante for samarbeid om gjennomføring av planen. Det skal jobbes videre med å forankre og iverksette planens handlingsprogram, som ses i sammenheng med strategier og satsinger i de interkommunale rådene.

Nye samarbeidsavtaler mellom Innlandet fylkeskommune og hvert av de interkommunale politiske rådene blir lagt til grunn for et forsterket samarbeid og innsats om oppfølging av regional plan.

Handlingsprogram for 2024 er en oppdatert versjon av handlingsprogram 2023 som ble vedtatt i fylkestinget 21. februar 2023.

Fylkesutvalget fordelte midler til satsinger i handlingsprogrammet 9. mai 2023 i [sak 59/2023](#).

Oppdateringen er en generell oppdatering med presiseringer. I tillegg er det lagt inn nye satsinger. Det er også lagt inn satsinger som har fått innvilget søknad om støtte.

[Saksframlegg og protokoll fra behandlingen i fylkesutvalget 5. mars 2024: PS 38/2024](#)

Sentralitetsklasser for kommunene i Innlandet

+

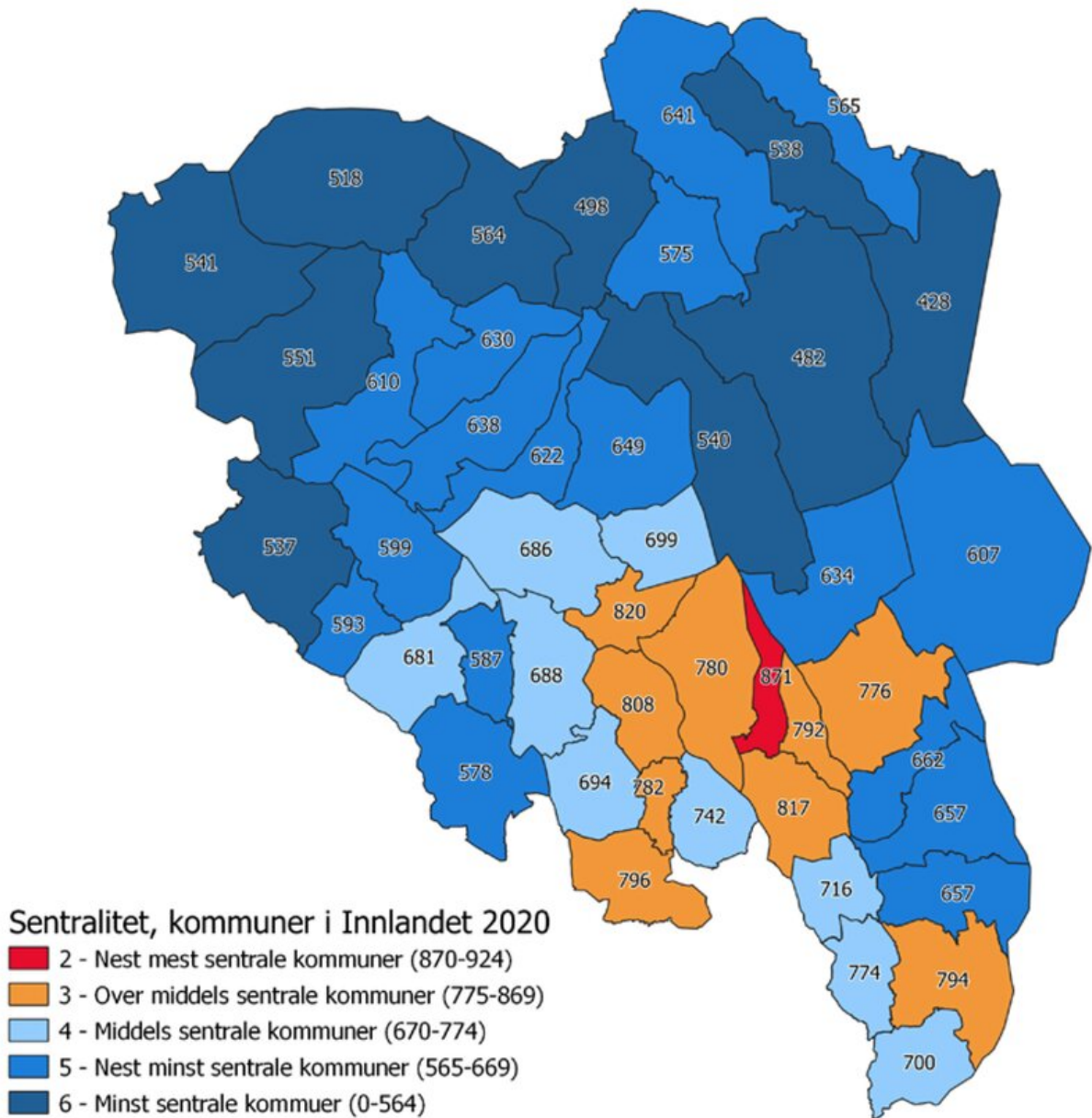
Sentralitetsklasser er definert i [NOU 2020: 12 Arbeidslivets betydning for levende og bærekraftige lokalsamfunn](#).

Sentralitet er en viktig forklaringsfaktor for forståelsen av distrikts- og regionalutvikling og er derfor også en viktig del i de vanligste distrikts- og regionalpolitiske analysemodellene.

Her defineres seks klasser fra 1 (mest sentrale kommuner) til 6 (minst sentrale kommuner).

Tallene i kartet refererer til en indeks for sentralitet fra 0 til 1000.

Les mer om [standard for sentralitet på ssb.no](http://ssb.no)



2020-tall fra SSBs indeks.

Figur 2: Sentralitetsklasser for kommunene i Innlandet.

**Kommunene i Innlandet fordelt på sentralitetsklasse:**

2 (nest mest sentral): Hamar

3 (over middels sentral): Elverum, Gjøvik, Gran, Kongsvinger, Lillehammer, Løten, Ringsaker, Stange, Vestre Toten

4 (middels sentral): Eidskog, Gausdal, Nord-Aurdal, Nord-Odal, Nordre Land, Sør-Odal, Søndre Land, Østre Toten, Søndre Land

**5** (nest minst sentral): Alvdal, Etnedal, Grue, Os, Nord-Fron, Ringebu, Sel, Sør-Aurdal, Sør-Fron, Trysil, Tynset, Vestre Slidre, Vågå, Våler, Øystre Slidre, Åmot, Åsnes

**6** (minst sentral): Dovre, Engerdal, Folldal, Lesja, Lom, Rendalen, Skjåk, Stor-Elvdal, Tolga, Vang

Innlandets regioninndeling

+

Handlingsprogrammet spisses mot de ti regionene i Innlandet.

Fordeler med regional spissing av handlingsprogrammet:

- Mange samarbeidskonstellasjoner og nettverk eksisterer allerede. Dette gjelder blant annet de interkommunale politiske rådene (IPR).
- Handlingsprogrammets satsinger kan spille på dynamikken mellom regionsenterkommunen og distriktskommunene rundt.



Figur 3: Kart over alle ti regionene i Innlandet.

De ti regionene i Innlandet er:

- Fjellregionen
- Gjøvikregionen
- Hadeland (inkludert Jevnaker og Lunner i Viken fylkeskommune)
- Hamarregionen
- Kongsvingerregionen
- Lillehammerregionen
- Midt-Gudbrandsdal
- Nord-Gudbrandsdal
- Sør-Østerdal

- Valdres

## Hva satser vi på?

Handlingsprogrammet er bygd opp etter planens tre satsingsområder:

- kompetanse og livslang læring
- arbeidsliv og arbeidsplassutvikling
- lokalsamfunn, møteplasser og kultur

Utviklingen av det inkluderende Innlandet skal bygge på visjonen om Innlandet som er nedfelt i Innlandsstrategien: Eventyrlige muligheter. Denne visjonen skal vi ha som ledestjerne i arbeidet.

Hovedmålet er:

Innlandet skal være et inkluderende samfunn for alle

## 5.1 Kompetanse og livslang læring

### Mål

I 2030 har Innlandet relevant og tilgjengelig utdanningstilbud som fremmer inkludering og livslang læring for alle.

### 5.1.1 Fylkessatsinger

K1 Inkluderende oppvekstmiljø

+

Gjennom et trygt og inkluderende oppvekstmiljø skal vi motvirke og redusere sosial ulikhet og fremme inkludering slik at flere ungdommer fullfører og består videregående skoler i Innlandet. Et kvalitativt godt oppvekstmiljø krever tidlig innsats, samordnede tjenestetilbud og en forankring i lokalsamfunnet gjennom åpen dialog.

Det er behov for å evaluere og samordne ny kunnskap som vi har tilegnet oss gjennom ulike satsinger og prosjekter initiert fra statlige og regionale myndigheter. Erfaringsgrunnlaget kan være med å bidra til å styrke kommunenes arbeid med å fremme et godt oppvekstmiljø, gjerne på tvers av kommunegrensene.

**Ansvarlig:** Statsforvalteren

**Samarbeidspartnere:** kommuner og regioner, skoler og lokalsamfunn, Innlandet fylkeskommune, KS og NAV

**Koblinger til andre satsinger:** K2 og K3

**Prioritering:** kort sikt (arbeidet er satt i gang)

K2 Videreutvikle fleksible opplæringsløp for ungdom og voksne i videregående opplæring

+

Vi skal videreutvikle fleksible og tilpassede opplæringsløp fram mot fagbrev/studiekompetanse for voksne og ungdom.

Modulstrukturert opplæring vil være hovedmodell for voksnes læring. I dette inngår også god karriereveiledning og rådgiving som sentrale verktøy. Samarbeidsavtalen med NAV ligger til grunn for satsingen.

Tilbudsstrukturen i videregående opplæring vektlegger fleksible utdanningsløp og samarbeid mellom videregående opplæring og arbeidslivsorganisasjoner for gode læreplasser i arbeidslivet. Det er igangsatt pilotarbeid i samarbeid med næringslivet. Flexibilitet, aktivitet og læring skal også legge til rette for at innvandrere og flyktninger skal kunne fullføre videregående opplæring (Fullføringsreformen).

**Ansvarlig:** Innlandet fylkeskommune

**Samarbeidspartnere:** videregående skoler, Karriere Innlandet, NAV, arbeidslivsorganisasjonene og opplæringskontorene

**Koblinger til andre satsinger:** K5 og A1

**Prioritering:** kort sikt (arbeidet er satt i gang)

#### K3 Strategi for fleksibel og desentralisert høyere utdanning med handlingsprogram

+

Strategiens formål er å øke tilgangen til fleksible og desentraliserte utdanningstilbud av høy kvalitet som er tilpasset de ulike behovene arbeidslivet og enkeltmennesker har.

Det handler om å styrke samarbeidet mellom aktørene i utdanning og arbeidsliv, bedre koblingen mellom tilbud og etterspørsel og øke tilgangen til fleksible tilbud i Innlandet.

Her må rammebetingelsene bedres gjennom statlig finansiering slik at utdanningsinstitusjonene kan gi gode og relevante studietilbud til arbeidslivet og studentene. Dette behovet fremmes i dialog med sentrale myndigheter.

**Ansvarlig:** Innlandet fylkeskommune

**Samarbeidspartnere:** Høgskolen i Innlandet, NTNU, Fagskolen i Innlandet, Karriere Innlandet, høgskolesentrene i Tynset og Kongsvinger, KS, NAV, Statsforvalteren, interkommunale politiske råd, arbeidslivet og Høgskolen for yrkesfag (HØFY)

**Koblinger til andre satsinger:** K7, K8, K10, A3

**Prioritering:** kort sikt (arbeidet er satt i gang)

#### K4 Sikre digital kompetanse

+

Vi må hindre digitalt utenforskap ved å sikre befolkningen god digital kompetanse gjennom å etablere ordninger for digital kompetanseheving. En satsing vil konkretiseres i dialog med relevante råd og frivillige organisasjoner som kan stå ansvarlig for gjennomføring.

Mulig opplæring kan organiseres slik at dette også kan bli en møteplass på tvers av generasjoner der ungdom med IKT-kompetanse bidrar i opplæring for dem som har behov.

**Ansvarlig:** Innlandet fylkeskommune

**Samarbeidspartnere:** fylkeskommunale og kommunale råd, frivillige organisasjoner og kommuner

**Koblinger til andre satsinger:** K10, L5 og L6

**Prioritering:** lang sikt

#### K5 Kompetanseprogram om mangfold og integrering

+

Dette er et kompetanseprogram for økt kunnskap og forståelse om vårt flerkulturelle samfunn, inkludering/integrering og antidiskriminering. Det handler om alle mennesker, inkludert innvandrere og flyktninger, nasjonale minoriteter og urfolk.

Det skal utvikles tiltak mot hverdagsrasisme og hatefulle ytringer. Tiltakene skal gi økt kunnskap om inkludering og antidiskriminering for ansatte, foresatte og elever i skolene, næringsliv, frivillige organisasjoner og kommuner.

Satsingen innebærer å styrke nettverksbygging, erfaringsutveksling og stimulere til økt samarbeid mellom blant annet kommuner og frivillige organisasjoner i integrerings- og bosettingsarbeidet. To konferanser om rasisme og inkludering er gjennomført, og det er et mål at dette skal arrangeres årlig.

E-læringsmodul om minoriteter og urfolk er under arbeid, og nettverk for lederne av flyktningarbeidet i kommunene er etablert. Ellers benyttes eksisterende organer.

Webinar om Sannhets- og forsoningskomiteen ble gjennomført 16. desember, og flere innspill er levert til Sametinget og regjeringen.

Innlandet fylkeskommune skal utvikles som en antirasistisk organisasjon. Det skal legges særlig vekt på kunnskap om nasjonale minoriteter og urfolk i samarbeid med Sametinget, Glomdalsmuseet, Skogfinsk museum, organisasjoner og andre.

**Ansvarlig:** Innlandet fylkeskommune

**Samarbeidspartnere:** kommuner, frivillige organisasjoner, Likestillingssenteret, NAV, Statsforvalteren, Sametinget, Bufdir, Glomdalsmuseet og Skogfinsk museum

**Koblinger til andre satsinger:** A1, L2, L4 og K9

**Prioritering:** kort sikt (arbeidet er satt i gang)

#### K6 Kvalifiseringsplan for innvandrere

+

Formålet med planarbeidet er målrettet arbeid med kvalifisering av innvandrere. Det vil si at flere skal ta utdanning og få en varig tilknytning til arbeidslivet. Dessuten skal flere delta i sivilsamfunnet.



Planen skal definere mål, satsningsområder og konkretisere tiltak som skal gjennomføres både i den enkelte organisasjon og i samarbeid.

Det må også kartlegges hva som kan skape barrierer for at innvandrere får tatt utdanning fra de kommunene de er bosatt i, spesielt med tanke på infrastruktur og tilgjengelige utdanningstilbud.

I tillegg skal FNs bærekraftmål konkretiseres i en innlandskontekst.

Prosessen skal være åpen og skape felles forståelse hos aktører som jobber innenfor området. Gjennom felles mål og strategier er intensjonen å forsterke felles innsats på dette området.

**Ansvarlig:** Innlandet fylkeskommune

**Samarbeidspartnere:** kommuner, interkommunale politiske råd, Karriere Innlandet, Innlandet fylkes flerkulturelle råd, frivillige organisasjoner og arbeidslivet

**Koblinger til andre satsinger:** K9 og L4

**Prioritering:** kort sikt (arbeidet er satt i gang)

### 5.1.2 Distriktssatsinger

K7 Desentralisert kompetanseutvikling hos lærere i barnehage, grunnskole og videregående skole

+

Desentralisert ordning for kompetanseutvikling i skole (DeKomp) er et samarbeid mellom skoleeier, skoleledere, lærere og universitet- og høyskolesektoren. Dette handler om bedre pedagogisk praksis for å øke læringsutbyttet for den enkelte elev.

Desentralisert kompetanseutvikling omfatter også fylkeskommunal og kommunal voksenopplæring (DekompVO) Dette er et partnerskap mellom fylkeskommunene, nettverk i voksenopplæringen, de enkelte voksenopplæringssentrene og universitets- og høyskolesektoren.

**Ansvarlig:** Innlandet fylkeskommune, Statsforvalteren, kommunene og voksenopplæringssentrene

**Samarbeidspartnere:** universitets- og høyskolesektoren

**Koblinger til andre satsinger:** K3 og A1

**Prioritering:** kort sikt (igangsatt)

K8 Videreutvikle trainee-ordninger

+

For å få bedre rekruttering til stillinger i distriktene arbeider vi med å videreutvikle trainee-ordningene for nyutdanna studenter. Arbeidet er satt i gang i Nord-Østerdal og Valdres, og koples opp mot de eksisterende trainee-ordningene Fjelltrainee og Trainee Innlandet.

En trainee ansettes for ett eller to år og har arbeidsperioder i en til tre bedrifter. Dette gir bedriftene tilgang til relevant, nyutdanna kompetanse, trainee-ene får en god start på yrkeslivet, og det viser seg at mange blir værende i regionen etter trainee-perioden. Dette er avhengig av et godt faglig og sosialt opplegg i tillegg til den vanlige arbeidsdagen.

Det kan også være mulig å utvikle en trainee-ordning for innvandrere med høyere utdanning.

**Ansvarlig:** Valdres næringshage og Rørosregionen næringshage i samarbeid med interkommunale politiske råd i de to regionene

**Samarbeidspartnere:** Trainee Innlandet, Trainee Trøndelag, offentlige og private arbeidsgivere, utdanningsinstitusjoner, NAV, NHO og LO

**Koblinger til andre satsinger:** A1 og A5

**Prioritering:** kort sikt som ordinær trainee-ordning, lang sikt for å utvikle egen ordning for innvandrere

#### K9 Inkludering gjennom deltakelse i sosial aktivitet

+

Dette handler om å legge til rette for aktivitet for å øke ferdigheter/erfaring for rekruttering til utdanning- og arbeidsliv. Dette omfatter også lavterskeltilbud i samarbeid med frivillig sektor. Voksenopplæringscenteret ønsker å utvikle en egen fylkesmodell for inkludering gjennom deltakelse i sosial aktivitet. Hovedmålet er å skape samhandling på tvers av sektorer i lokalsamfunn på inkluderende arenaer som blant annet frivillighetssentralene.

Intensjonen er å benytte og videreutvikle allerede eksisterende samlingsarenaer fremfor å skape nye.

Forprosjekt IDSA (Inkludering gjennom Deltakelse i Sosial Aktivitet i Innlandet)

**Ansvarlig:** Voksenopplæringscenteret og andre frivillige organisasjoner, kommuner og arbeidslivet

**Samarbeidspartnere:** kommuner og interkommunale politiske råd og NAV

**Koblinger til andre satsinger:** K4, L5 og L6

**Prioritering:** kort sikt

### 5.1.3 By- og regionsentersatsinger

#### K10 Felles innsats og samarbeid med utdanningsinstitusjonene

+

Vi må samarbeide og gjøre en felles innsats for å videreutvikle utdanningsinstitusjonene i Innlandet.

Dette handler om utdanningstilbud som treffer arbeidskraft- og kompetansebehovet i fylket og å sikre universitetsstatus for Høgskolen i Innlandet (HINN) og forsterke NTNU Gjøvik. Arbeidet kobles til samarbeidsavtaler.

Det er igangsatt doktorgradsarbeid innenfor de tre nye planenes tematikk: inkludering, samfunnsikkerhet og klima, energi og miljø.

**Ansvarlig:** Høgskolen i Innlandet og NTNU i Innlandet

**Samarbeidspartnere:** Innlandet fylkeskommune, Regionalt partnerskap, Fagskolen i Innlandet,

høgskolesentrene i Innlandet, Karriere Innlandet og relevante regionselskaper

**Koblinger til andre satsinger:** koblet til mange satsinger og strategier

**Prioritering:** kort sikt

K11 Kompetanseheving knyttet til teknologi med VR og spill

+

PARK bidrar aktivt for å sikre inkludering og redusere utenforskap. Gjennom arbeidet beskrevet under A9, har vi fått økt innsikt. Vi har testet ut at de som er utenfor arbeidslivet har fått arbeidspraksis i både VR- og spillindustrien. Dette har også ført til fast ansettelse.

Mange arrangement har vært gratis for å bidra til lavterskel kompetanseheving. Dette gjelder blant annet Arena Innlandet jobbmesse og kompetanseprogram, møter i PARK og Nordisk VR konferanse med gratis playground. I tillegg er det gjennomført besøk på og av ulike skoler/studiesteder.

Målet er å videreutvikle ulike konsepter som kan stimulere unge i utenforskap med spillerfaring til å bruke sin kompetanse og lære data og koding for kvalifisering inn i arbeidslivet. Et aktivt samarbeid med Digital Innlandet og VRINN bidrar til kompetansepåfyll. Hamarregionen utvikling er en tilrettelegger for møteplasser på tvers av privat, offentlig og akademia som bidrar til inkludering. Dette ønsker de å videreføre i godt samarbeid med partnere.

**Ansvarlig:** Hamarregionen utvikling

**Samarbeidspartnere:** Høgskolen i Innlandet ved Spillskolen og Future classroom, NTNU, VRINN, Hamar Game Collective, IT-virksomheter, IT-utdanninger og NAV

**Koblinger til andre satsinger:** A1 og A6

**Prioritering:** kort sikt (arbeidet er satt i gang)

## 5.2 Arbeidsliv og arbeidsplassutvikling

### Mål

I 2030 har Innlandet et inkluderende og innovativt arbeidsliv, som sikrer arbeidsdeltakelse og verdiskaping.

#### 5.2.1 Fylkessatsinger

A1 Mangfoldig og likestilt arbeidsliv

+

Vi må utvikle et innlandskonsept for inkluderende og likestilt arbeidsliv med basis i Agder-modellen. Dette kan gi økt rekruttering innen industri, helse eller andre bransjer med behov for arbeidskraft.

Det omfatter en sertifiseringsordning for offentlige og private virksomheter for å utvikle en organisasjonskultur som fremmer inkludering og likestilling. Dette handler samtidig om helhetlig jobbing med mål og innsatsområder, og kunnskapsbasert samarbeid og erfaringsdeling om hvordan skape et inkluderende og likestilt arbeidsliv.

Arbeidet kan knyttes tett til IA-avtalen og arbeids- og rapporteringsplikten i likestillingsloven. Satsingen vil skje i nært samarbeid med Agder fylke og kan også koble på følgeforskning. Prosjektleder for eksternt arbeid tilsettes for to år.

Det er en målsetning at folk med nedsatt funksjonsevne, helsemessige utfordringer og personer med fravær fra arbeid, utdanning eller opplæring skal komme seg inn i arbeidslivet. Alle som kan og vil jobbe, skal få en mulighet til det. Derfor må kommunene og fylkeskommunen jobbe for å utvide handlingsrommet som foreligger med hensyn til å gjøre saklige unntak fra kvalifikasjonsprinsippet til å hjelpe personer i disse gruppene inn i arbeidslivet

**Ansvarlig:** Innlandet fylkeskommune

**Samarbeidspartnere:** Karriere Innlandet og aktuelle arbeidslivsvirksomheter, KS, Statsforvalteren, NAV, NHO, LO, Regionalt partnerskap og Likestillingscenteret

**Koblinger til andre satsinger:** K3, K6, K7 og K8

**Prioritering:** kort sikt (arbeidet settes i gang i 2024)

## A2 Ny kompetansestrategi for Innlandet

+

En egen kompetansestrategi for Innlandet, forankret i de tre nye regionale planene for Innlandet, skal bygge på og erstatte Regional plan for kompetanse og arbeidskraft, Hedmark, Regional plan for kompetanse, Oppland og Regional plan for verdiskaping, Oppland.

Arbeidslivet i Innlandet står overfor store kompetanseutfordringer når det gjelder omstilling til det grønne skiftet. Mangel på arbeidskraft innebærer at det er nødvendig å prioritere kompetanse inn mot offentlig og privat virksomhet som er viktige for den nødvendige omstillingen.

En kompetansestrategi og et oppdatert kunnskapsgrunnlag vil være viktige verktøy for Kompetanseforum Innlandet.

**Ansvarlig:** Innlandet fylkeskommune

**Samarbeidspartnere:** Kompetanseforum Innlandet, kommuner, interkommunale politiske råd, utdannings- og forskningsinstitusjoner og relevante arbeidslivsaktører

**Koblinger til andre satsinger:** A1 og A7 og handlingsprogrammene for Regional plan for samfunnstryggleik og Regional plan for klima, energi og miljø

**Prioritering:** kort sikt

## A3 Strategier som følges opp/utvikles - FoUi-strategien og Bioøkonomistategien

+

Strategier som knyttes til ny Regional plan for det inkluderende Innlandet forutsettes å implementere inkluderingsperspektivet når de rulleres eller revideres. Det betyr at et inkluderende og likestilt arbeidsliv skal være i søkelyset for å sikre sosial bærekraft.

Bioøkonomistrategien og Biovalley-prosjektet er slutført. Satsingene innen bioøkonomi videreføres i oppfølgingen av Innlandporteføljen og gjennom Partnerskap for landbruk.

Arbeidet med ny Reiselivsstrategi er igangsatt og mandat vedtas i Hovedutvalg for næring i februar. Endelig strategi skal vedtas juni 2025.

FoUi-strategien skal rulleres i løpet av 2024.

Innlandet har mange virksomheter, både offentlige og private, som har behov for arbeidskraft. Her blir det blir sentralt å finne gode strategier som inkluderer den arbeidsstyrken som i dag står utenfor.

- [FoUi-strategien \(PDF, 2 MB\)](#)
- [Bioøkonomistrategien \(PDF, 18 MB\)](#)

**Ansvarlig:** Innlandet fylkeskommune

**Samarbeidspartnere:** klyngene i arbeidslivet, forskningsmiljøer, NTNU, Høgskolen i Innlandet, Fagskolen i Innlandet og andre

**Koblinger til andre satsinger:** A1 og A2

**Prioritering:** kort sikt

## 5.2.2 Distriktssatsinger

### A4 Kompetanseutvikling i fjell-landbruket

+

Vi må utvikle samarbeid om kompetanseutvikling blant aktører i fjell-landbruket og rekruttering til fjell-landbruket. Hvordan kan fjell-landbruket videreutvikles som inkluderingsarena?

Norsk landbruksrådgivning er sammen med landbruksorganisasjonene sentrale aktører for å skape lavterskel-møteplasser. Det handler om sikkerhet, forebygging og sosialt samvær.

Norsk landbruksrådgivning jobber med å forsterke sosiale nettverk og forebygge sosial uhelse i landbruket gjennom [bondens nettverk](#).

**Ansvarlig:** Innlandet fylkeskommune

**Samarbeidspartnere:** Nasjonalt senter for fjell-landbruk, Storsteigen videregående skole, Fagskolen i Innlandet, landbruksorganisasjonene, Statsforvalteren, kommuner og interkommunale politiske råd i Valdres, Nord-Gudbrandsdalen og Nord-Østerdal

**Koblinger til andre satsinger:** K8, A1 og A3

**Prioritering:** kort sikt

### A5 Offentlige kompetansearbeidsplasser i distriktene

+

Mange distriktskommuner strever med rekruttering av fagfolk, særlig innenfor barnehage, skole, helse- og sosial, plan- og teknisk og kulturfeltet.

Et styrket samarbeid handler om å skape attraktive arbeidsplasser i distriktene gjennom å videreutvikle interkommunale, faglige samarbeid og nettverk. I tillegg må det satses på systematisk kompetanseutvikling for de ansatte.

**Ansvarlig:** kommuner og interkommunale politiske råd

**Samarbeidspartnere:** Statsforvalteren, Innlandet fylkeskommune, Karriere Innlandet, utdannings- og forskningsinstitusjoner, høgskolesentrene i Innlandet og KS

**Koblinger til andre satsinger:** K1, K3, K6 og K7

**Prioritering:** kort sikt

### 5.2.3 By- og regionsentersatsinger

A6 Samarbeid mellom næringsklynger og kompetanse- og forskningsmiljøene - Innlandsporteføljen

+

Vi må forsterke samarbeidet mellom næringsklynger og kompetanse- og forskningsmiljøene om inkluderende arbeidsliv.

Formålet er å styrke innovasjon og nyskaping med vekt på arbeid for alle, grønne arbeidsplasser og digitalisering i regionene.

Gjennom prosjektet Innlandsporteføljen, er målet å identifisere grønne og innovative vinnerprosjekter med størst verdiskapingspotensial i Innlandet. Prosjektet drives av Innlandet fylkeskommune i samarbeid med Statsforvalteren i Innlandet og Innovasjon Norge Innlandet.

Les mer på [innlandsportefoljen.no](http://innlandsportefoljen.no)

**Ansvarlig:** Innlandet fylkeskommune og Regionalt partnerskap

**Samarbeidspartnere:** Statsforvalteren, arbeidslivet, Høgskolen i Innlandet, NTNU i Innlandet, Fagskolen i Innlandet, Karriere Innlandet, høgskolesentrene i Innlandet, interkommunale politiske råd og regionale utviklingsselskaper

**Koblinger til andre satsinger:** A2 og A9

**Prioritering:** kort sikt

A7 Ung inkludering

+

Vi må sette i gang et forsknings-, utviklings- og innovasjonsprosjekt for å identifisere modeller og samarbeidsløsninger som fungerer. Dette skal ta utgangspunkt i satsingen Ung inkludering i Kongsvinger-regionen.

Det er ønskelig å følge prosjektet og formidle kunnskap og erfaring fra Kongsvinger-regionen til andre aktuelle regioner.

Vi må utvikle nye metoder i arbeidet med å forebygge og forhindre ungt utenforskap.

Dessuten trenger vi kompetansebygging, erfaringsdeling og nettverksbygging på tvers av sektorer og kommuner. Prosjektet Ung inkludering ble avsluttet som prosjektet i 2023. Kunnskap, erfaring og arbeidsmodell innarbeides i linjeorganisasjonene. Forskningsrådet har ansvar for å videreformidle kunnskap og erfaring fra arbeidet til sentrale myndigheter.

I 2024 skal det komme en nasjonal oppfølging gjennom en melding til Stortinget. Med bakgrunn i denne vil arbeidet rettet mot ung inkludering følges opp.

**Ansvarlig:** NAV

**Samarbeidspartere:** Innlandet fylkeskommune, Høgskolen i Innlandet og danske forskere og regionale utviklingsselskaper – Statsforvalteren og fylkeskommunen ønsker å følge prosjektet.

**Koblinger til andre satsinger:** K2, K3 og A1

**Prioritering:** kort sikt (arbeidet er satt i gang)

A8 Utviklingsprosjekt for kvalifisering av CNC-operatører etter modellen Menn i helse

+

Prosjektets mål er å legge til rette for fagbrev gjennom arbeid. Dette er et initiativ som fanger opp mennesker i utenforskap og tilrettelegger for at de skal inkluderes i arbeidslivet.

Voksne rekruttert fra NAV i fullt opplæringsløp med lærlingetid til CNC-operatør/produksjonsteknikk. Det jobbes ut fra ordningen Fagbrev på jobb. De fleste som deltar, er under 30 år

Følgende kommuner er representert: Vestre Toten, Østre Toten, Gjøvik, Søndre Land og Hadeland.

**Ansvarlig:** NCE Manufacturing/Læringsfabrikken

**Samarbeidspartnere:** NAV Vestre Toten, OFII, NAV på fylkesnivå og Gjøvikregionen Utvikling

**Koblinger til andre satsinger:** A1

**Prioritering:** kort sikt (settes i gang 2024)

A9 Hvordan lykkes bedre med å koble behov for offentlig sektor, næringslivet og dem som er utenfor arbeidslivet

+

Det har vært testet og utviklet en jobbportal med den digitale løsningen Myonvent tilknyttet konseptet Arena Innlandet. Arena Innlandet har både vært jobbmesse, jobbsøkertiltak, elevmøter med næringsliv og kompetansepåfyll. Dette har vært i godt samarbeid med andre regioner, NAV, kommuner og Innlandet fylkeskommune. Det ble testet ut eget opplegg for de som står utenfor. Det har også i covid-perioden vært testet ut rene digitale arrangement.

Det er fortsatt behov for å synliggjøre jobbmarkedet for elever/studenter og jobbsøkere. Samtidig er det viktig å koble de som trenger jobb og de som trenger flere ansatte. Vi ønsker å evaluere, innhente innsikt og vurdere hvilke konsepter som fungerer for å løse denne oppgaven bedre og se på samarbeid for dette. Å videreutvikle en felles digital plattform, kan bidra til at arbeidssøkere får bedre oversikt over potensielle arbeidsgivere, og omvendt. Her er det aktuelt å utvikle Arena Innlandet-plattformen.

Nytt er at vi er blitt forespurt om å være partner inn i et doktorgradsløp med Oslo Met som skal se på strukturelle utfordringer knyttet til utenforskap og hva som skal til for å lykkes bedre her. Her avventer vi tilbakemelding om rolle og behov.

Vi har testet ut PARK intro, i samarbeid med ulike NAV-kontorer. Her har innvandrere fra andre land som har bakgrunn innen teknologiske fag fått sitte i PARK og blitt koblet på et opplegg her. Dette for å bli kjent med jobbmarkedet, kultur og øke mulighet for å komme inn i arbeid. Flere har kommet i jobb eller arbeidspraksis som følge av dette. Det er ønskelig å videreføre og utvikle satsingen med samarbeidspartnere.

**Ansvarlig:** Hamarregionen utvikling

**Samarbeidspartnere:** Innlandet fylkeskommune, NAV, Elverum-, Gjøvik- og Lillehammer-regionene. Det kan også være relevant for andre kommuner og regioner.

**Koblinger til andre satsinger:** A1, A7, A9 og L13

**Prioritering:** kort sikt

A10 Campus- og byutvikling for å rekruttere og beholde flere studenter i Gjøvik-regionen

+

Dette er et pilotprosjekt i Gjøvikregionen for å styrke samarbeidet om utviklingen av NTNU Gjøvik og Fagskolen i Innlandet sammen med kommuner, lokalt nærings- og organisasjonsliv.

Målet er å utvikle en attraktiv og komplett utdanningsregion gjennom profilering, boligutvikling, og student- og bedriftsrekruttering. Dessuten er det et mål om økt attraktivitet og tilknytning til regionen for studentene gjennom ulike tiltak knyttet til dialog og kommunikasjon, møteplasser og arenaer, praksisplasser og studentoppgaver og ulike tilbud. Det er også et mål å utvikle modeller for samarbeid som kan stimulere andre campus, kommuner og regioner i Innlandet til tilsvarende satsing. Prosjektets mål er campus- og byutvikling for å rekruttere og beholde flere studenter i Gjøvik-regionen.

Prosjektet vil bli ledet av Gjøvik-regionen utvikling og gjennomføres i samarbeid med Gjøvik kommune, NTNU og Studentsamskipnaden. Det etableres et felles prosjekt-sekretariat med Gjøvik kommune.

**Ansvarlig:** Gjøvik-regionen utvikling (interkommunalt politisk råd)

**Samarbeidspartnere:** Gjøvik kommune, Studentsamskipnaden NTNU

**Koblinger til andre satsinger:** A1, A2 og A6

**Prioritering:** kort sikt

A11 Forsterke samhandling og interaksjon med Oslo- og Vikenregionen

+



Innlandsregionene Kongsvinger, Gjøvik og Hamar har geografisk nærhet til Oslo- og Viken-regionen.

Vi må ha et samarbeid for å forsterke bo- og arbeidsregionene der vi fokuserer på sosial bærekraft, inkludering og rekruttering. Østlandssamarbeidet er en sentral samarbeidsarena.

Det er flere samarbeidsarenaer med tidligere Viken-fylkene. Innenfor den nasjonale satsingen Matnasjonen Norge er Innlandet både en del av Osloregionen og Fjellregionen som er arenaer for felles satsing på mat og reiseliv.

Det er også samarbeid gjennom Østlandssamarbeidet og Osloregionens Europakontor.

**Ansvarlig:** Innlandet fylkeskommune og interkommunale politiske råd for Gjøvik-, Hamar- og Kongsvinger-regionene

**Samarbeidspartnere:** arbeidslivet, kommuner og Innlandet fylkeskommune

**Koblinger til andre satsinger:** A1 og A9

**Prioritering:** lang sikt

A12 Forsterke samhandling og interaksjon med Värmland og Dalarna

+

Innlandet fylkeskommune har gjennom samarbeidsavtalen med Region Värmland, arbeidet i Grensekomiteen Innlandet-Dalarna, Grensekomiteen ARKO og EU-programmet Interreg Sverige-Norge forsterket samhandlingen og interaksjonen med Värmland og Dalarna.

Satsingen handler om samarbeid for å forsterke bo- og arbeidsregionene der vi fokuserer på sosial bærekraft, inkludering og rekruttering. Gjennom grenseoverskridende samarbeid og partnerskap skal partene:

- dele kunnskap og erfaringer
- utvikle et konkurransedyktig næringsliv gjennom kompetanseutvikling og grønn omstilling
- samordne utviklingsstrategier
- utvikle livskraftige lokalsamfunn med balansert alderssammensetning
- øke det kulturelle utbyttet

**Ansvarlig:** Innlandet fylkeskommune, Grensekomiteen Innlandet-Dalarna, Grensekomiteen ARKO, Sør-Østerdal interkommunale politiske råd og Kongsvinger- og Fjell-regionene

**Samarbeidspartnere:** de svenske grensekommunene, Region Dalarna, Länsstyrelsen i Dalarna, Region Värmland og Länsstyrelsen i Värmland

**Koblinger til andre satsinger:** koblet til A1 og A7

**Prioritering:** lang sikt

## 5.3 Lokalsamfunn, møteplasser og kultur

### Mål

I 2030 har Innlandet attraktive, tilgjengelige og bærekraftige byer og lokalsamfunn for alle.

### 5.3.1 Fylkessatsinger

#### L1 Bolig for Velferd Innlandet

+

Dette er et samarbeid på velferdsområdet, hvor boligsosialt arbeid og innsatsen mot barn, unge og barnefamilier sees i sammenheng.

Boligsosialt arbeid retter seg mot kommunens helhetlige boligpolitikk, planarbeid og organisering. Det handler om å skaffe bolig for vanskeligstilte og ulike oppfølgingstjenester som jobber for bolig på individnivå. Behovet er forsterket gjennom økt mottak av flyktninger, og temaet er satt tydeligere på dagsorden gjennom boligsosial lov som trådte i kraft sommeren 2023.

Det tilbys bistand til kartlegging, veiledning og erfaringsdeling mellom kommunene via tema- og fagnettverk samt kunnskapssamlinger.

I Kommunepolitiske prioriteringer for KS 2024-2027 ble det nylig vedtatt en rekke tiltak under punkt 3.1.2. Utvikle nye løsninger for omsorg fra familie, nettverk og sivilsamfunn. For å lykkes med et bærekraftig velferdssamfunn og et inkluderende samfunn må vi søke å finne nye løsninger. Ett tiltak var å organisere, mobilisere og motivere familie, pårørende og nettverk som kan løse praktiske oppgaver i hverdagen.

**Ansvarlig:** Statsforvalteren

**Samarbeidspartnere:** Innlandet fylkeskommune, Husbanken Øst, NAV Innlandet, NAV Hjelpemiddelsentral, Statsforvalteren i Innlandet og kommunene

**Koblinger til andre satsinger:** L9, L10 og L11

**Prioritering:** kort sikt (arbeidet er satt i gang)

#### L2 Medvirkning og demokrati

+

Medvirkning i kommunenes plan- og utviklingsarbeid er både nødvendig og lovpålagt. Kommunale og interkommunale råd er sentrale i dette arbeidet, eksempelvis ungdomsråd, flerkulturelle råd, eldreråd og råd for mennesker med nedsatt funksjonsevne.

En satsing for å styrke arbeidet i de lokale og interkommunale rådene handler om kompetanseutvikling både for sekretariat og rådsmedlemmer. De fylkeskommunale rådene vil ta en rolle og å bidra til inspirasjon, kunnskaps- og erfaringsdeling, samt nettverksbygging på tvers av kommunegrenser og mellom forvaltningsnivåene.

**Ansvarlig:** Innlandet fylkeskommune og fylkeskommunale råd

**Samarbeidspartnere:** kommunene, interkommunale politiske råd, Statsforvalteren og KS

**Koblinger til andre satsinger:** L3, L5, L6, L9, L10, L11 og L14

**Prioritering:** kort sikt

#### L3 Regionale ungdomssatsinger

+

Regionale ungdomssatsinger skal gi gode fritidstilbud på tvers av kommunegrensene, for og med ungdom. Satsingene er tverrfaglige, og de fungerer som nettverksbyggere på ungdomsfeltet i kommunene og regionene gjennom sentrale samarbeidspartnere. Satsingene er ulikt organisert og tilpasset regionale forhold, og ungdomsmedvirkning er høyt prioritert.

Det er fem eksisterende satsinger i den vestlige delen av Innlandet, og ordningen rulles ut i den østlige delen av Innlandet i løpet av 2023. Satsingene støttes av fylkeskommunen gjennom treårige avtaler 2023-2025.

**Ansvarlig:** Innlandet fylkeskommune

**Samarbeidspartnere:** kommuner, interkommunale politiske råd, og frivillige organisasjoner

**Koblinger til andre satsinger:** L5, L13 og Kulturstrategi for Innlandet fylkeskommune.

**Prioritering:** kort sikt (arbeidet er satt i gang)

#### L4 Glomdalsmuseet som flerkulturelt kunnskaps- og kompetansesenter

+

Vi må styrke Glomdalsmuseet som kompetanse- og formidlingssenter for urfolk, nasjonale minoriteter og kulturelt mangfold for hele Innlandet.

Vi skal videreutvikle nettverk og samarbeid med andre museer og kulturinstitusjoner om formidling om det flerkulturelle Innlandet.

Det utarbeides et formidlingsprogram om urfolk, nasjonale minoriteter og kulturelt mangfold knyttes til Sannhets- og forsoningskommisjonens utredning, som legges fram som en NOU-2023. Dette handler om kunnskapsformidling, utstillinger, foredrag og læringsplattformer.

Museet arbeider også med å etablere en aktivitetsløype for barn ved Blokkodden i Engerdal og etter hvert ved Glomdalsmuseet i Elverum.

**Ansvarlig:** Glomdalsmuseet,

**Samarbeidspartnere:** Innlandet fylkeskommune Skogfinsk museum, Blokkodden, Sametinget, Høgskolen i Innlandet og frivillige organisasjoner

**Koblinger til andre satsinger:** K5

**Prioritering:** kort sikt (arbeidet er satt i gang)

#### L5 Frivillighetsstrategi for Innlandet

+

Vi må utvikle en helhetlig status og satsing som gir retning og mål for frivillig sektor i Innlandet og som forsterker de frivillige organisasjonenes betydning gjennom regionale nettverk og gode rammebetingelser.

Eldre er ofte en ressurssterk gruppe som sammen med deltidsinnbyggerne kan mobiliseres. Satsingen skal tydeliggjøre hvordan frivillig sektor kan bli mer inkluderende og skape møteplasser på tvers av generasjoner.

Vi må lage modeller for samarbeid og ressursutnyttelse mellom private, offentlige og frivillige organisasjoner. Satsingen følges av et tilrettelagt FoU-arbeid. Formålet er kunnskaps- og kompetanseutvikling innen

kulturfeltet og frivillig sektor som arena for inkludering.

Vi må videreformidle erfaring og kompetanse fra tiltak i Program for folkehelsearbeid i kommunene i Innlandet som har samarbeid med frivillige aktører.

**Ansvarlig:** Innlandet fylkeskommune

**Samarbeidspartnere:** frivillige organisasjoner, kommuner, interkommunale politiske råd og forskningsinstitusjoner

**Koblinger til andre satsinger:** K5, L6 og Kulturstrategi for Innlandet fylkeskommune

**Prioritering:** kort sikt (arbeidet er satt i gang)

#### L6 Strategi for livskvalitet i Innlandet

+

Vi skal utvikle en strategi som gir mål og retning for det systematiske folkehelsearbeidet. Strategien tar utgangspunkt i Innlandet fylkeskommunes mål om å redusere sosial ulikhet i helse i befolkningen og øke befolkningens livskvalitet.

Strategien skal belyse hvordan livskvalitet kan være et mål på samfunnsutviklingen og vurdere om det skal utarbeides et livskvalitetsbudsjett. Strategien skal bidra til aktivitet og samarbeid, og et samfunn der flest mulig opplever god livskvalitet. Arbeidet er tverrsektorielt og skal erstatte Folkehelsestrategi for tidligere Hedmark og Regional plan for folkehelse i tidligere Oppland. Arbeidet settes i gang når den nasjonale livskvalitetsstrategien kommer.

Program for folkehelsearbeid i Innlandet handler om å fremme barn og unges psykiske helse og livskvalitet i barnehager, skoler og nærmiljø. Dette vil inngå som barn- og unge-delen i livskvalitetsstrategien.

Det er bevilget 34 millioner for perioden 2024-2026. Midlene i programmet vil i hovedsak gå til tiltaksutvikling i kommunene (de videregående skolene kan også søke i samarbeid med kommunene). Vi har også satt av midler til kompetanseutvikling og erfaringsdeling på området basert på en spørreundersøkelse om kommunes behov i september 2023.

Innretningen i programmet handler også om å bygge en infrastruktur i folkehelsearbeidet hvor fylkeskommunens rolle og samarbeidet med FOU-miljøene styrkes for å understøtte kommunenes arbeid.

Det er gjennomført innledende møter med FOU-miljøene og en samling med kommunene for å avklare hvordan kommunene kan understøttes i en åpen søknadsrunde om tiltaksutvikling våren 2024.

**Ansvarlig:** Innlandet fylkeskommune

**Samarbeidspartnere:** kommunene, Statsforvalteren, KS, NAV og relevante frivillige organisasjoner

**Koblinger til andre satsinger:** L5 og L7 og Kulturstrategi for Innlandet fylkeskommune

**Prioritering:** kort sikt (arbeidet skal settes i gang i 2024)

#### L7 Innlandet universelt utformet 2030

+

Vi må utvikle fornyet strategi og satsing for å sikre universell utforming både innenfor fylkeskommunens egne ansvarsområder og gjennom bidrag som samfunnsutvikler til utviklingen av Innlandssamfunnet. Dette må koples til kommunenes plan- og utviklingsarbeid gjennom veiledning, dialog og ulike tiltak og tilskuddsordninger.

Satsingen handler om tilgjengelighet og mulighet for alle til å delta innenfor:

- kompetanse og livslang læring
- arbeidsliv og arbeidsplassutvikling
- lokalsamfunn, møteplasser og kultur
- universelle reiselivsdestinasjoner (for eksempel samarbeidet om utvikling av Beitostølen)

**Ansvarlig:** Innlandet fylkeskommune

**Samarbeidspartnere:** fylkeskommunale råd, Statsforvalteren, relevante frivillige organisasjoner, kommuner, næringsliv og forsknings- og kompetansemiljøer

**Koblinger til andre satsinger:** L1, L6 L9 L11, Kulturstrategi for Innlandet fylkeskommune og Mobilitetsstrategi for Innlandet

**Prioritering:** kort sikt

L8 Andre strategier og handlingsplaner som følges opp

+

Følgende strategier og handlingsplaner har relevante oppfølgingspunkter for å forsterke inkludering og tilgjengelighet:

[Mobilitetsstrategi for Innlandet 2021 - 2030 \(PDF, 9 MB\)](#)

**Ansvarlig:** Innlandet fylkeskommune ved Samferdsel

[Handlingsplan for fylkeskommunens kollektivtransport 2023 - 2026 \(PDF, 2 MB\)](#)

**Ansvarlig:** Innlandet fylkeskommune ved Samferdsel

[Handlingsprogram for fylkesveger 2022-2025 \(PDF, 7 MB\)](#)

**Ansvarlig:** Innlandet fylkeskommune ved Samferdsel

[Kulturstrategi for Innlandet fylkeskommune \(PDF, 21 MB\)](#)

**Ansvarlig:** Innlandet fylkeskommune ved Kultur

[Bredbånd i hele Innlandet – offentlig støtte til bredbåndutbygging](#)

**Ansvarlig:** Innlandet fylkeskommune ved Næring og internasjonalt samarbeid

### 5.3.2 Distriktssatsinger

L9 Tett på 2030 - distriktutvikling i Innlandet

+

Prosjektet Tett på 2030 var en bred distriktssatsing for bosetting, kompetanse, verdiskaping og gode lokalsamfunn i distriktskommuner. Arbeidet startet opp ved nyttår 2023, og hoved- og delmål for satsingen ble utviklet med grunnlag i prosessene som ble gjennomført i de fire regionene som var omfattet av arbeidet. Arbeidet med de første tiltakene startet opp høsten 2023.

Fylkestinget bestemte i forbindelse med budsjettbehandlingen for 2024 at prosjektet og satsingen ikke skal videreføres i sin nåværende form.

**Ansvarlig:** Innlandet fylkeskommune

**Samarbeidspartnere:** kommuner, interkommunale politiske råd, andre fylkeskommuner (Trøndelag), Distriktssenteret, FoU-miljøer

**Koblinger til andre satsinger:** koblet til flere andre satsinger

**Prioritering:** tas ut av handlingsprogrammet for 2024

#### L9 ESIRA - Sosial inkludering i distriktsonråder

+

ESIRA er et Horisont-prosjekt som er gitt bevilgning for fire år 2024-2027. Prosjektet er rettet mot sårbare grupper og sosial økonomi. Prosjektet dekker ni ulike regioner i Europa og ledes av forskere ved Universitetet i Burgos.

Fra Norge deltar Innlandet fylkeskommune sammen med Høgskolen i Innlandet/Østlandsforskning. Satsingen skal utvikle fem piloter i Innlandet.

Formålet er å skape bedre forståelse og økt kunnskap om marginalisering og utenforskap i rurale områder og kunnskap om hvordan man kan forbedre sosial inkludering. I Innlandet er det fokus på mennesker med nedsatt funksjonsevne.

Satsingen skal resultere i økt kunnskap som grunnlag for:

- bedre rammeverk for politikk og styring for sosial inkludering i rurale områder
- bedre sosial integrasjon, bedre utvalg av tilbud og bedre tilgang til tjenester for personer i sårbare situasjoner i rurale områder
- flere økonomiske muligheter og utvikling av sosialt entreprenørskap i rurale områder

**Ansvarlig:** Innlandet fylkeskommune i samarbeid med Høgskolen i Innlandet og Østlandsforskning

**Samarbeidspartnere:** kommuner/lokalsamfunn, næringsliv, frivillige organisasjoner og målgrupper

**Koblinger til andre satsinger:** L2, L3, L7 og L11

**Prioritering:** kort sikt (arbeidet settes i gang i januar 2024)

#### L10 Attraktive kommunesentre i distriktene

+

Dette er en satsing som skal legge til rette for økt attraktivitet for kommunesentre, både som bosted, for arbeidsplasser og besøkende. Det kan blant annet handle om sentrumsopprusting, boligutvikling, møteplasser

og friluft- og aktivitetsområder, lokal kultur og kulturarv og service- og arbeidsplasser.

Arbeidsprosessene krever bred involvering og medvirkning for å sikre deltakelse, eierskap og inkludering. For å styrke distriktskommuners evne til å drive lokalt stedsutviklingsarbeid, er det viktig med tilførsel av ressurser og kompetanse. Det skjer gjennom bidrag fra en fylkeskommunal tilskuddsordning (prosess og tiltak), og tilgang til god tverrfaglig veiledning og koordinering.

**Ansvarlig:** Innlandet fylkeskommune, kommunene og relevante lokale samfunnsaktører

**Samarbeidspartnere:** Distriktsenteret

**Koblinger til andre satsinger:** L1, L6, L7 og L11

**Prioritering:** kort sikt (løpende arbeid)

#### L11 Boligutvikling i distriktene

+

Prosjektet skal stimulere til utvikling av et godt og variert boligtilbud i kommuner med svake boligmarkeder. Det trengs boliger til en aldrende befolkning og rekruttering av arbeidskraft både gjennom nybygging og oppgradering av eldre bygningsmasse

For å lykkes kreves helhetlig lokal boligpolitikk forankret i kommunenes planverk og økt samarbeid mellom offentlig og privat sektor om realisering av boliger. Det søkes bidrag fra Husbankens utviklingsmidler til kommunale prosjekt i 2023 og 2024.

Oppstart skjer i Valdres- og Nord-Østerdal-regionene med utvikling av regionalt samarbeid, kompetansebygging, veiledning, erfaringsutveksling og bidrag til realisering av prosjekter. Arbeidet løper fra medio 2022 til medio 2024. Da skal prosjektet evalueres for å vurdere hvordan arbeidet kan videreutvikles og eventuelt utvides til flere distriktskommuner.

**Ansvarlig:** Innlandet fylkeskommune

**Samarbeidspartnere:** Husbanken, Statsforvalteren, kommunene i Valdres og Nord-Østerdal

**Koblinger til andre satsinger:** L1 og L9

**Prioritering:** kort sikt (arbeidet er satt i gang)

#### L12 Nærbutikken som møteplass og velferdssentral i små lokalsamfunn (bygdelivsbutikker)

+

Nærbutikken bli stadig viktigere som møteplass og for folks tilgang til dagligvarer og velferdstilbud i små og spredtbygde distriktssamfunn. Det settes derfor i gang et samarbeidsprosjekt for å styrke kunnskapen og samarbeidet om nærbutikken i lokal samfunnsutvikling i Innlandet.

Arbeidet bygger på erfaringer fra andre prosjekt, f.eks. Fremtidens nærbutikk (inkl. Joker Svullrya og Grue kommune) og serviceavtaler mellom kommune og nærbutikk. Prosjektet vil samtidig søke å utvikle en nasjonal sertifiseringsordning for bygdelivsbutikker som verktøy for videreutvikling og styrking av nærbutikken i små lokalsamfunn.

Det rekrutteres fem butikker/kommuner i Innlandet som ønsker å samarbeide om slikt utviklingsarbeid og være eksempler i prosjektet.

**Ansvarlig:** Innlandet fylkeskommune

**Samarbeidspartnere:** Distriktssenteret, Merkur-programmet, nærbutikker og kommuner,

**Koblinger til andre satsinger:** L9

**Prioritering:** kort sikt (arbeidet er satt i gang)

### 5.3.3 By- og regionsentersatsinger

L13 Beitostølen - et inkluderende bygde- og reiselivssenter

+

Målet med prosjektet er å utvikle Beitostølen til å bli et av landets mest inkluderende bosted og reisemål, tilrettelagt for alle fastboende, deltidsinnbyggere og gjester. Arbeidet er forankret lokalt og regionale og nasjonale aktører er med som både partnere og støttespillere.

Prosjektet er partnere i forskningsprosjektet ACCESSTOUR, i regi av Nordlandsforskning.

Formålet til ACCESSTOUR er å øke kunnskapen om bærekraftige lokalsamfunn og naturbaserte reiselivsdestinasjoner. Et mer tilgjengelig reiseliv vil også bidra til en mer bærekraftig reisemålsutvikling.

Øystre Slidre kommune har som ett av sine mål å bli ledende i landet innen inkludering og det å være tilgjengelig for alle. Prosjektet har et 3-5 års-perspektiv.

**Ansvarlig:** Beitostølen utvikling

**Samarbeidspartnere:** Beitostølen Helsesportsenter, Valdres Natur- og Kulturpark og andre lokale næringsaktører

**Koblinger til andre satsinger:** L14

**Prioritering:** kort sikt (arbeidet er satt i gang)

L14 Mjøsby samarbeidet

+

Samarbeidet om utvikling av Mjøsbyen gjennom areal- og transportstrategien skal gi en mer konkurransedyktig og bærekraftig region som motor for Innlandet.

En viktig del av arbeidet om å skape attraktive byer og tettsteder er knyttet til arbeidsplassutvikling, rekruttering og inkludering. Mjøsbyen som samarbeidsarena kan nyttes til et slikt arbeid på tvers av kommuner, bransjer og næringsliv.

**Ansvarlig:** Innlandet fylkeskommune

**Samarbeidspartnere:** 11 samarbeidskommuner, arbeidslivet, Statsforvalteren, Statens vegvesen,



Jernbanedirektoratet

**Koblinger til andre satsinger:** A6, A9 og A10

**Prioritering:** kort sikt (arbeidet er satt i gang)

#### L15 By- og regionsentre som inkluderingsarenaer

+

Vi må styrke og videreutvikle by- og regionsentrene og deres interaksjon med omkringliggende lokalsamfunn.

Regionsentrene Tynset, Otta, Fagernes, Vinstra og Kongsvinger er viktige for sosial bærekraft og inkludering i Innlandet. Det er her vi finner et større tilbud: skoler, høgskole- og karrieresentra, konsentrasjon av arbeidsplasser/faglige klynger, service og kultur- og fritidstilbud. Regionale flerbruksanlegg, friluftsområder, møteplasser og arrangement er en del av denne satsingen.

Dette er viktig fysisk og sosial infrastruktur som sikrer deltakelse og inkludering. Det kan være aktuelt å kople dette til samarbeidet til byenes og regionsentrenes areal- og transportstrategier.

**Ansvarlig:** Innlandet fylkeskommune og regionsenterkommunene

**Samarbeidspartnere:** arbeidslivet, utdanningsinstitusjoner, interkommunale politiske råd

**Koblinger til andre satsinger:** L2 og L3

**Prioritering:** kort sikt (arbeidet er satt i gang)

#### L16 Frivillighetsatsing på Campus Gjøvik

+

Prosjektets mål er å styrke frivilligheten blant studentene og med det skape nettverk, tilhørighet og godt studentmiljø. Mange studenter kjenner seg ensomme. Nettverksarbeid blant studenter er svært viktig for å forebygge dette. Studentsamskipnaden vil bidra til å skape sterke nettverk for gode venner og for de gode samtalene – og også mer løse nettverk med utveksling av ideer, hygge og gode samarbeid, og ikke minst kompetansebygging og deling.

En levende campus, en vertsby på tilbudssiden og en vital og inkluderende studentfrivillighet skal bidra aktivt inn i dette arbeidet. Dette er en del av tiltaksprogrammet for å skape stolthet og engasjement rundt studentfrivilligheten for studenter på NTNU og Fagskolen i Gjøvik.

**Ansvarlig:** Studentsamskipnaden i Gjøvik, Ålesund og Trondheim (Sit)

**Samarbeidspartnere:** Gjøvik kommune, NTNU Gjøvik, Fagskolen Innlandet og andre eksterne

**Koblinger til andre satsinger:** L14

**Prioritering:** kort sikt (arbeidet er satt i gang)

#### L17 Folkeverksted – lavterskel fritidstilbud til barn og unge

+

Dette er et lavterskeltilbud som skal tilby de unge (12-26 år) en alternativ sosial arena som skiller seg fra de tradisjonelle aktivitetstilbudene i Lillehammer-regionen. Det er et lavterskeltilbud med trygge voksne, hvor alle

kan delta, uavhengig av sosioøkonomisk bakgrunn.

Prosjektets formål er å tilby barn og unge opplæring i praktiske ferdigheter innenfor reparasjon og ombruk, slik at de lærer å reparere og gjenbruke, fremfor å kjøpe nytt. Aktivitetene prosjektet søker midler til, vil kunne appellere både til sårbar ungdom som ikke tiltrekkes av tradisjonelle fritidsaktiviteter og det økende antallet ungdom som slutter i de etablerte idretts- og kulturtilbudene etter hvert som de blir eldre.

Både hovedprosjektet og delprosjektet er pilotprosjekter i Innlandet, og målet er at konseptet kan kopieres og etableres i flere kommuner og regioner i Innlandet.

**Ansvarlig:** Fremtiden i våre hender Innlandet

**Samarbeidspartnere:** Sparebank Stiftelsen DNB, Interkommunalt politisk råd

**Koblinger til andre satsinger:** K9

**Prioritering:** kort sikt (arbeidet er satt i gang)